

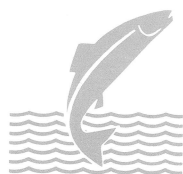
LAXARANNSÖKNIR í HOFSA í
VOPNAFIRDI 1988

Ólafur Einarsson
Arni Jóhann Óðinsson

Veiðimálastofnun VMST/R-89014

Eintak bókasafns

VMST- R /89014



VEIÐIMÁLASTOFNUN
Vistfræðideild

LAXARANNSÖKNIR í HÖFSA í
VOPNAFIRDI 1988

Ólafur Einarsson
Arni Jóhann Óðinsson

Veiðimálastofnun VMST/R-89014

INNGANGUR

Skýrsla þessi fjallar um rannsóknir sem gerðar voru á fiskistofnum Hofsár í Vopnafirði sumarið 1988, en það er tíunda sumarið sem unnið er að fiskirannsóknnum í Hofsá á vegum Veiðimálastofnunar. Rannsóknin var með sama sniði og árin á undan og fór þannig fram að seiðaástand var athugað með rafveiðum og safnað var hreistri af fullorðnum laxi sem var síðan notað við aldursgreiningar (Sigurður Guðjónsson 1988).

Hofsá er dragá sem á upptök inn á Jökuldalsheiði. Áin rennur þaðan um Tunguheiði og fellur svo um Hofsárdal og þaðan til sjávar. Hofsá er að stórum hluta laxgeng að fossi sem er innarlega í Hofsárdal (Mynd 1).

ADFERDIR

Seiðaathugun var gerð á líkan hátt og árin á undan og rafveitt var á 7 stöðum í vatnakerfinu.

Safnað var hreistri af laxi í afla stangveiðimanna og þeir laxar aldursgreindir. Með því móti er hægt að gera sér grein fyrir aldurssamsetningu laxagöngunar sumarið 1988. Ennfremur var gluggað í veiðibækur til þess að finna út kynjaskiptingu í afla og hlutfall smálaxa og stórlaxa í afla. Hægt er að fá hugmynd um stórlaxagengd ef skoðaður er fjöldi veiddra smálaxa frá sumrinu áður (Jón Krisjánsson 1982).

NIDURSTÖÐUR

Mikið var af laxaseiðum úr tveimur síðustu árgöngum, 1987 og 1988. Klakárgangurinn frá 1987 virðist vera sterkur. Argangarnir frá árunum 1985 og 1986 voru hins vegar fáliðaðari en hinir (Mynd 7a). Þegar á heildina er lítið sést að fjöldi seiða á hverri stöð var nokkuð svipaður, nema hvað að stöðin við Hof sker sig þó nokkuð úr hvað fjölda varðar (Myndir 2 til 7a).

Mun færri bleikjuseiði veiddust, þó þau væru til staðar í einhverju mæli á hverri stöð. Lítið er af bleikjuseiðum úr klakárgöngum fyrir 1987 (Myndir 2 til 6 og 7b).

Urriði fyrirfinnst varla í Hofsa og Sunnudalsá, einungis veiddist eitt urriðaseiði (Mynd 3).

Tekin voru 398 hreistursýni til aldursgreiningar sumarið 1988. Töflur 3 og 4 sýna niðurstöður þessara aldursgreininga. Nauðsynlegt er að safna hreistri áfram til að afla vitneskju um samsetningu laxagöngunnar í ánni. Hlutdeild árganga í veiði var misjöfn eins og búast mátti við. Klakárgangarnir frá árinu 1982 og 1983 koma mest fram í veiðinni (Tafla 5).

Tafla 1. Þéttleiki seiða eftir aldri á hverja 100 m².

Ár	Fjöldi stöðva	Stærð stöðva m ²	Aldurshópar					eldri	Alls
			0	1	2	3	4		
1979	1	200	2.0	20.0	7.0	4.0			33.0
1980	2	480	0.1	2.8	13.7	3.0	2.2		21.8
1981	4	1080	0.1	1.4	1.0	5.6	0.5		8.6
1982	4	1800	0.1	1.5	3.1	0.9	0.6		6.3
1983	5	810		0.5	3.4	5.6		0.2	9.7
1984	4	530		0.8	0.6	6.2	2.5		10.1
1985	9	3670		0.3	0.9	0.3	0.5		2.0
1986	7	1490	0.1	3.2	1.4	0.8	0.1		5.6
1987	10	4350	3.8	0.6	1.9	0.1	0.1		6.5
1988	7	2400	2.3	6.7	0.3	0.4			9.7

Tafla 2. Meðallengd seiða eftir aldri í sentímetrum.

Ár	Fjöldi stöðva	Stærð stöðva m ²	Aldurshópar					eldri
			0	1	2	3	4	
1979	1	200	2.8	5.3	7.0	8.4		
1980	2	480	4.3	6.3	8.0	10.0	12.5	
1981	4	1080	3.8	5.2	7.0	8.8	11.0	
1982	4	1800	3.3	6.1	8.8	10.7	12.7	
1983	5	810		5.9	8.1	10.9		14.8
1984	4	530		4.4	6.4	8.8	11.1	
1985	9	3670		6.6	8.7	10.5	11.6	
1986	7	1490	3.8	6.1	8.7	11.2	13.0	
1987	10	4350	3.9	6.7	9.0	11.6	13.0	15.3
1988	7	2400	3.2	6.0	7.8	11.0		

Tafla 3. Aldursásetning laxa í Hofská 1987, lesið af hreistri.

Ár í sjó	1		2		3		4		Samtals	%
	Hæ	Hr	Hæ	Hr	Hæ	Hr	Hæ	Hr		
1										
2										
3	23	2	1	4					30	8.1
4	107	12	11	59	2	1			192	51.9
5	82	6	9	46		1			144	38.9
6	2	1	1						4	1.1
Samtals	214	21	22	109	2	2			370	
%		67.5		35.4		1.1				

Tafla 4. Fiskar sem hrygt hafa áður. Skýringar: Tölustafur fyrir framan
þenk tákna þau ár sem fiskurinn hefur dvalið í fersku vatni, tölustafurinn sem er fyrir
áttan þenk tákna þau ár sem fiskurinn hefur dvalið í sjó. G tákna að fiskurinn hafi
hrygt. + tákna að fiskurinn hafi verið kominn upp í ána til að hrygna.

	3.26+	3.261	4.26+	4.261	4.266+	4.2616+	4.16261	4.361	5.26+	5.261	Samtals
Hrygt			1	1					1	1	4
Hrygt+	1	1	4	6		1	1	1	1	2	18
Samtals	1	1	4	7	1	1	1	1	2	3	22

Tafla 5. Hlutdeild mismunandi árganga í laxveiði í Hofsa 1988.

Hrygning ár	Klak ár.	Fjöldi	%
1983	1984	25	6.4
1982	1983	124	31.6
1981	1982	159	40.6
1980	1981	66	16.8
1979	1980	12	3.1
1978	1979	5	1.3
1977	1978	1	0.2

Tafla 6. Smálax og stórlax í veiði 1988 í Hofsa (H) og Sunnudalsá (S).

Ar í sjó	Hængur		Hrygna		Kyn óákvarðað		Samtals
	H	S	H	S	H	S	
1	502	40	98	6	30		676
2	152	1	330	8	36		527
Aldur ?			1				1
Samtals	654	41	428	14	66		1204

Tafla 7. Samspil stærðar hrygningarstofns á þéttleika og vöxt seiða af klakárgöngunum 1978-1987.

* Mælt í veiði. Stórlaxahrygnur x 2, smálaxahrygnur x 1.
Gert er ráð fyrir að 50 % göngunnar veiðist.

Klakár	Hrygning* ári fyrr	Þéttleiki sem 1 árs seiði	Lengd sem 1 árs seiði
1978	1403	20.0	5.3
1979	246	2.8	6.3
1980	826	1.4	5.2
1981	39	1.5	6.1
1982	163	0.5	5.9
1983	73	0.8	4.4
1984	136	0.3	6.6
1985	225	3.2	6.1
1986	1214	0.6	6.7
1987	1426	6.7	6.0
1988	1325		

UMRÆÐA

Seiðaástand í Hofsa telst nú gott. Ef núverandi seiðaástand er borið saman við árin á undan kemur í ljós að heildar þéttleiki seiða á 100 m² er aðeins meiri en síðustu ár. Mest er af seiðum sem klöktust 1987 og eru þau megin uppistaðan í seiðastofni Hofsar. Einnig er töluvert af seiðum sem klakist hafa um vorið 1988 (Mynd 7a). Nauðsynlegt er að fylgst sé áfram með seiðaástandi. Ef klakarángur er lítill þá er hugsanlegt að grípa megi í taumana og sleppa seiðum í ána.

Seiðapéttleiki í Hofsa er svipaður og í öðrum ám á Vopnafirði, t.d. er seiðapéttleiki í Selá 0-20/100 m² og Vesturdalsá 0.6-33.6/m² (Arni Helgason 1982a, 1982b).

Nokkuð góð hugmynd fékkst um aldursamsetningu laxagöngunnar sumarið 1988. Klakárgangarnir 1982 og 1983 báru að mestu uppi veiðina 1988. Einnig kemur árgangurinn frá 1981 nokkuð sterkur inn í veiðina (Töflur 1 og 3). Sá árgangur hefur ásamt 1980 árgangnum að mestu borið uppi veiðina undanfarin fjögur ár (Sigurður Guðjónsson 1987). Í Hofsa eru í hverri hrygningargöngu margir árgangar og einnig er sami árgangur að koma til hrygningar í nokkur ár (Tafla 5). Athyglisvert er að nokkuð er um það laxar komi til hrygningar oftár en einu sinni (Tafla 4). Af heildarfjölda laxa sem voru aldursgreindir eru það 5.6 % af þeim sem eru að koma til hrygningar í ána í annað skiptið eða meira.

Síðasta sumar veiddust um 1149 laxar í Hofsa (Mynd 8), þar af voru 630 smálaxar og 518 stórlaxar (Tafla 6) (Guðni Guðbergsson 1989). Gera má ráð fyrir að stórlaxaganga sumarið 1989 verði e.t.v. á bilinu 450-750 veiddir stórlaxar, þar sem veiddir smálaxar síðasta sumar voru um 600.

HEIMILDIR

Arni Helgason 1982 a). Niðurstöður rafveiða í Selá í Vopnafirði dagana 10.08. til 12.08. 1982. Veiðimálastofnun, skýrsla VAUST/8203

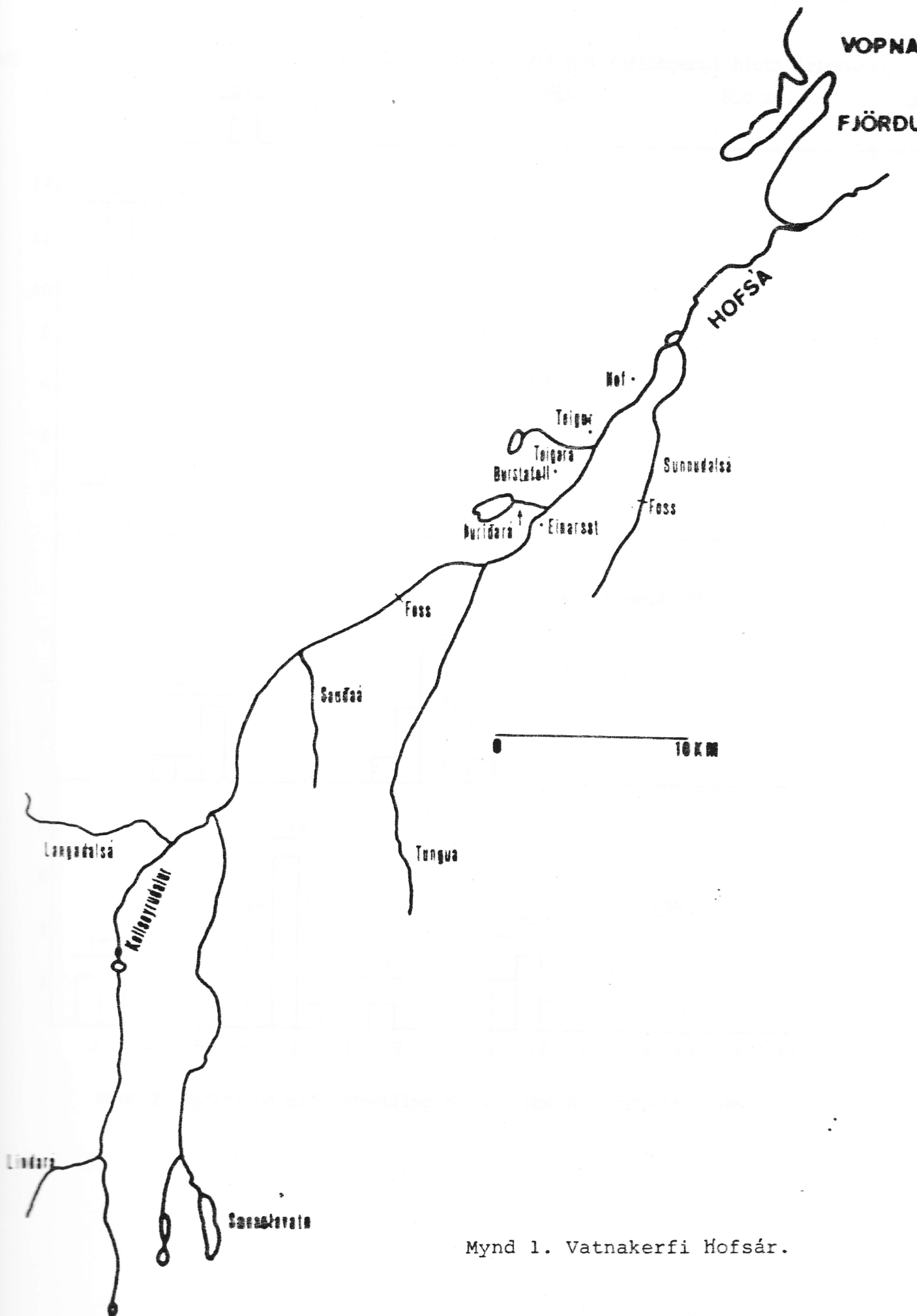
Arni Helgason 1982 b). Vesturdalsá í Vopnafirði. Veiðimálastofnun, skýrsla VAUST/8204.

Guðni Guðbergsson 1988. Laxveiðin 1987. Veiðimálastofnun, skýrsla VMST-R/87042.

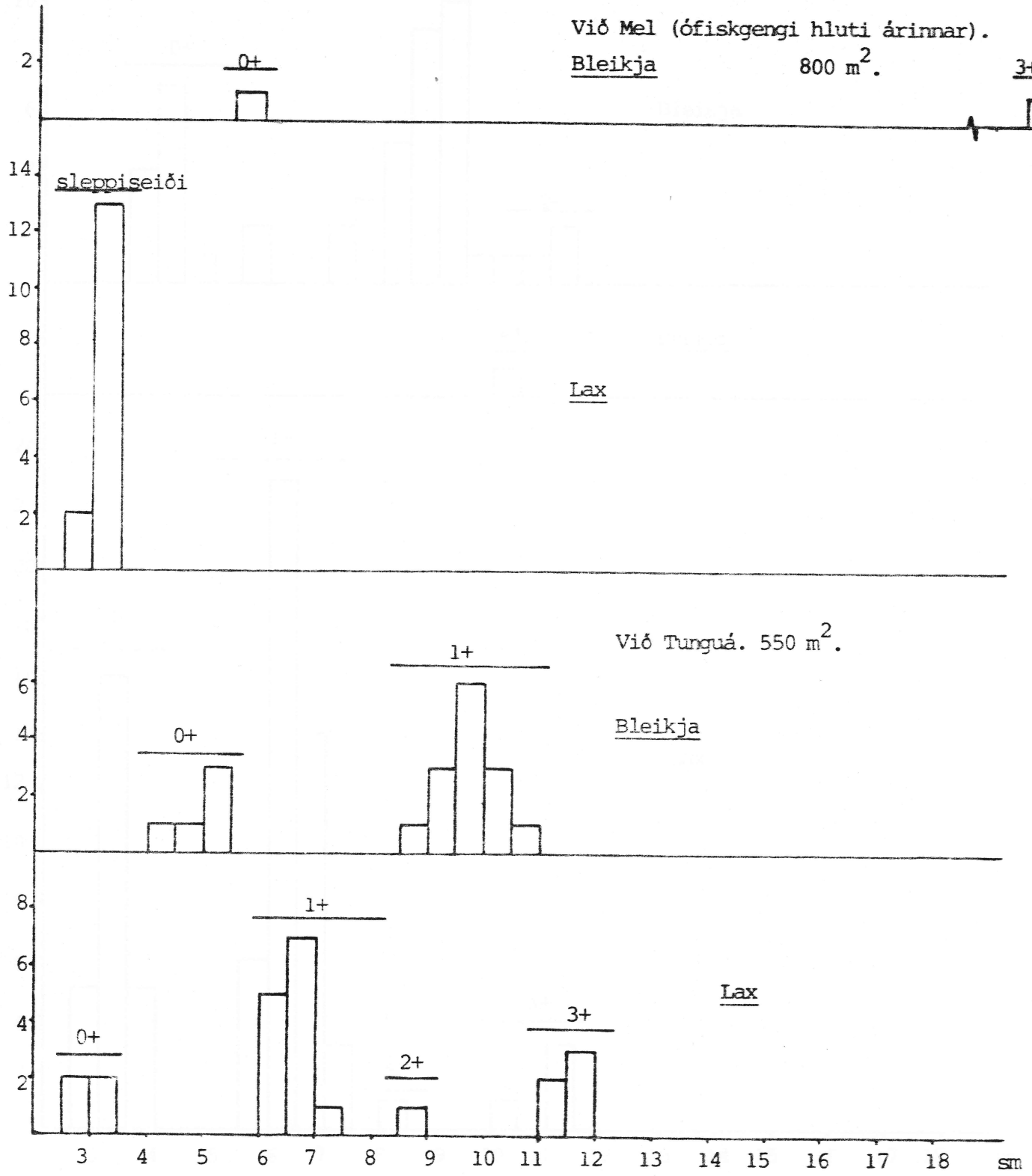
Guðni Guðbergsson 1989. Laxveiðin 1988. Veiðimálastofnun, skýrsla í undirbúningi.

Jón Kristjánsson 1982. Athugun á veiðiskýrslum úr nokkrum laxveiðiam NA- og A-lands 1969-1981. Veiðimaðurinn 38. árg., nr.109. Bls.39-44.

Sigurður Guðjónsson 1988. Laxarannsóknir í Hofsa í Vopnafirði 1987. Veiðimálastofnun, skýrsla VMSTR/88029.



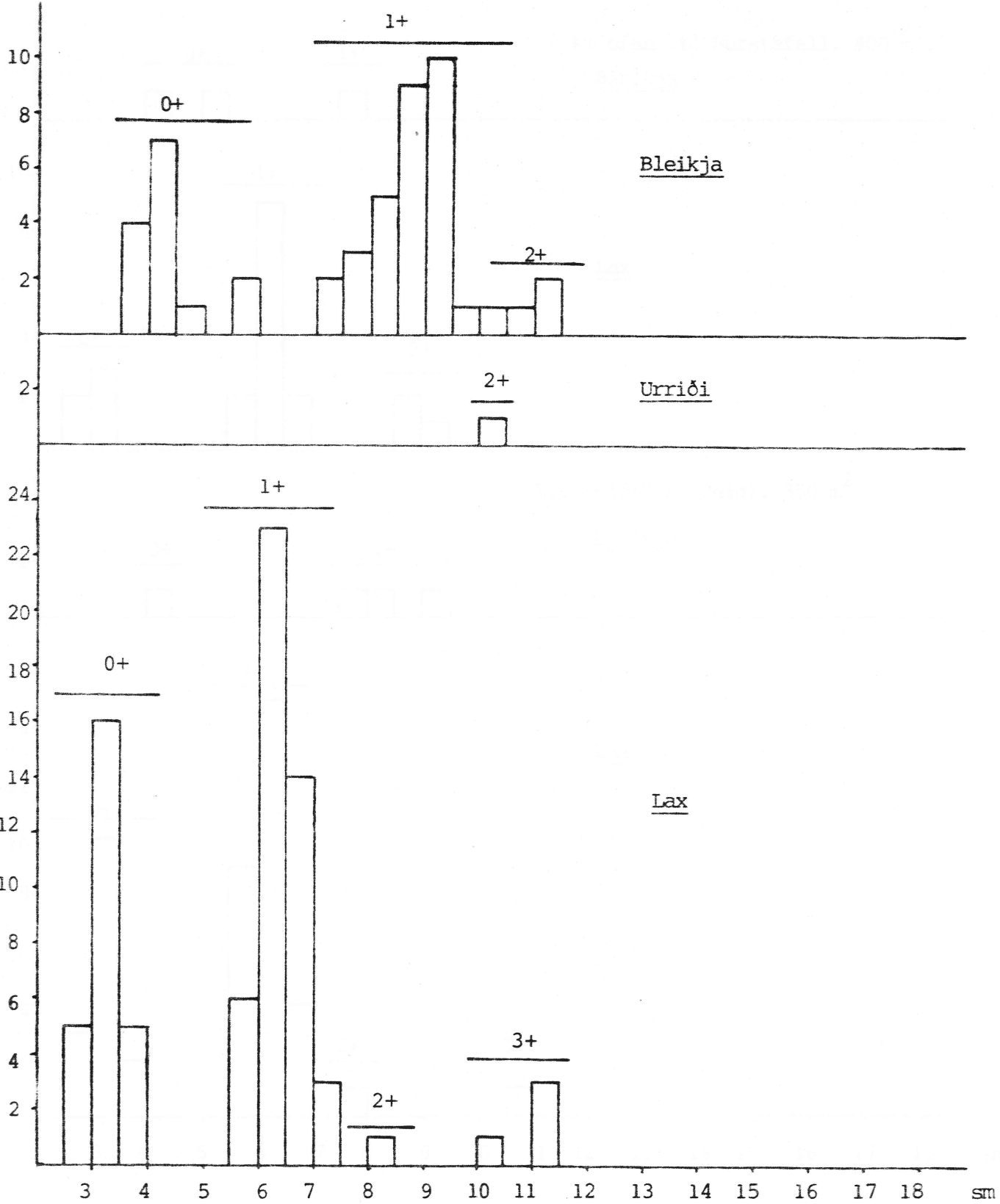
Fjöldi



Mynd 2: Fjöldi og aldursdreifing seiða í Hofsa í rafveiði 1988.

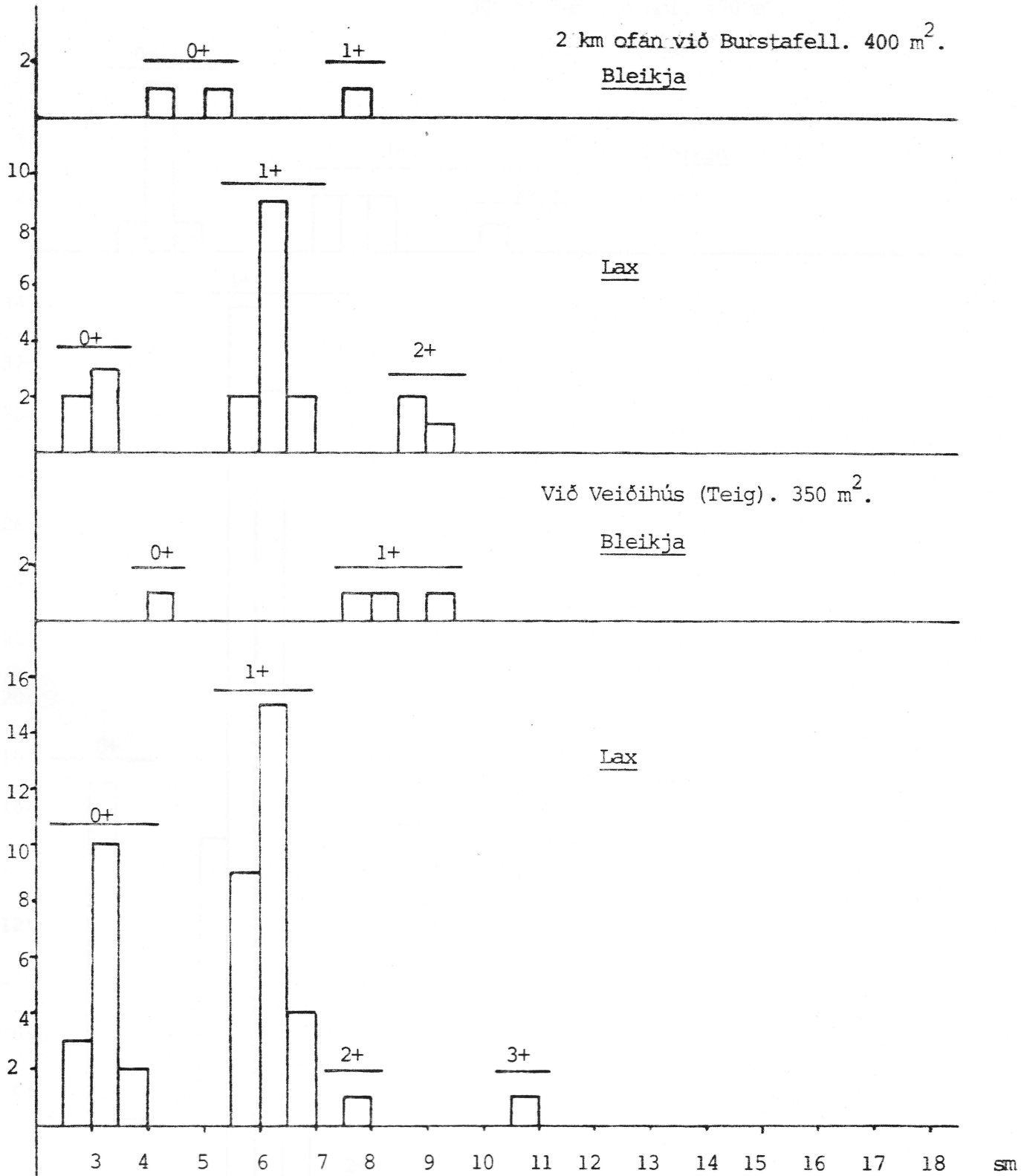
Fjöldi

Gegnt Einarsstöðum. 300 m².



Mynd 3: Fjöldi og aldersdreifing seiða í Hofsá í rafveiði 1988.

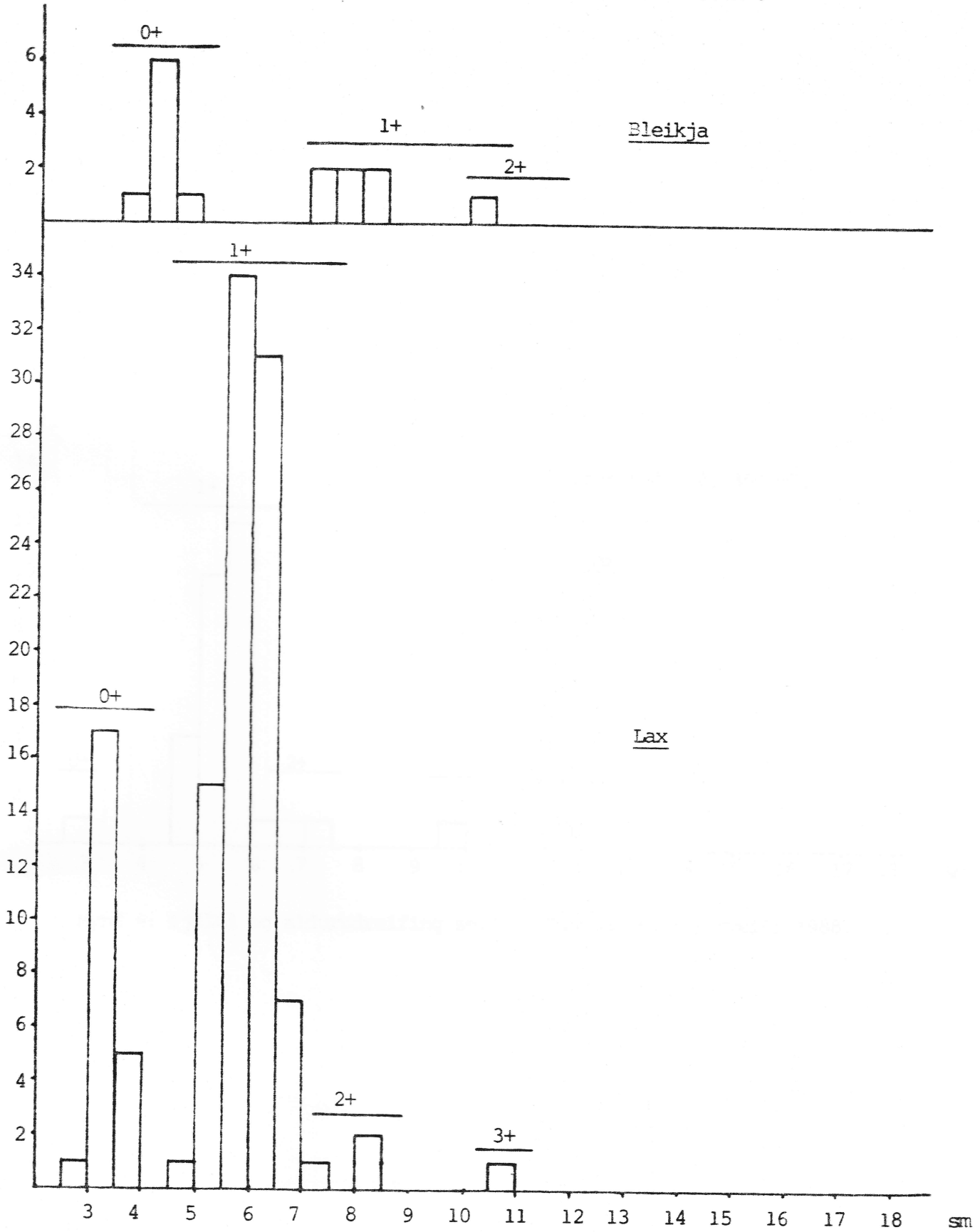
Fjöldi



Mynd 4: Fjöldi og aldursdreifing seiða í Hofsa í rafveiði 1988.

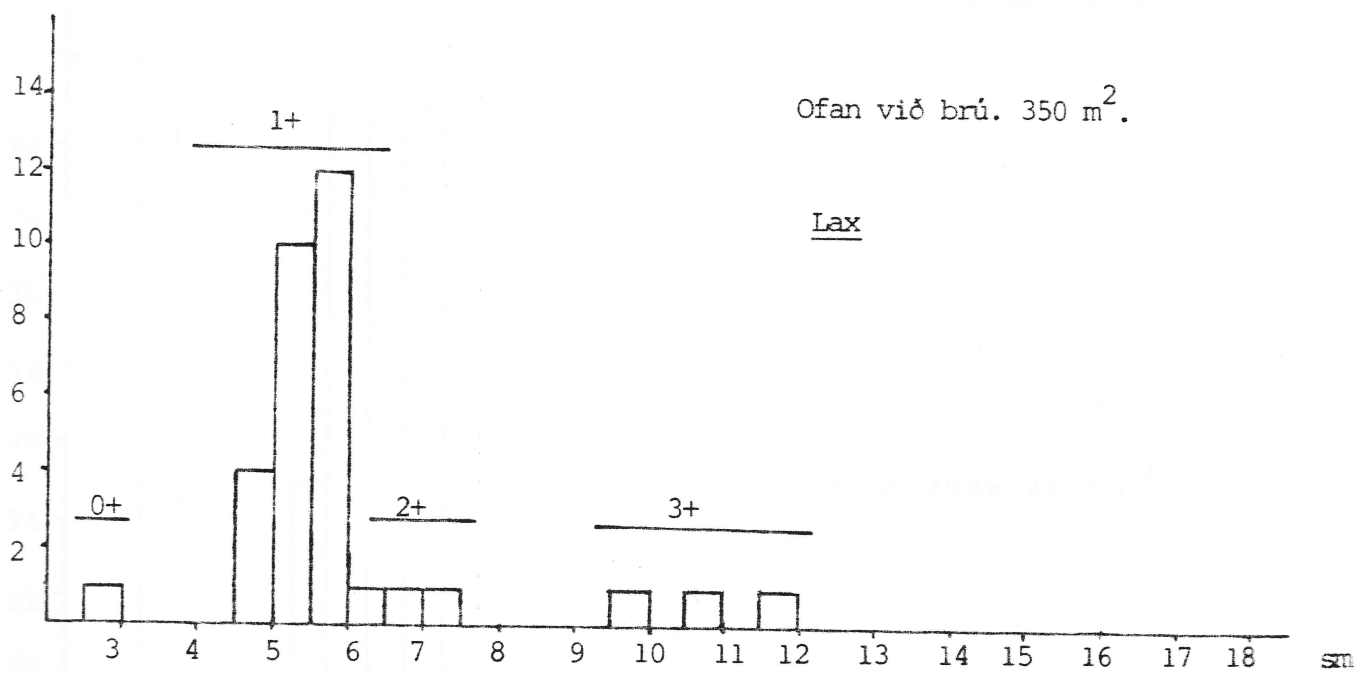
Fjöldi

300 m ofan við Hof. 450 m².



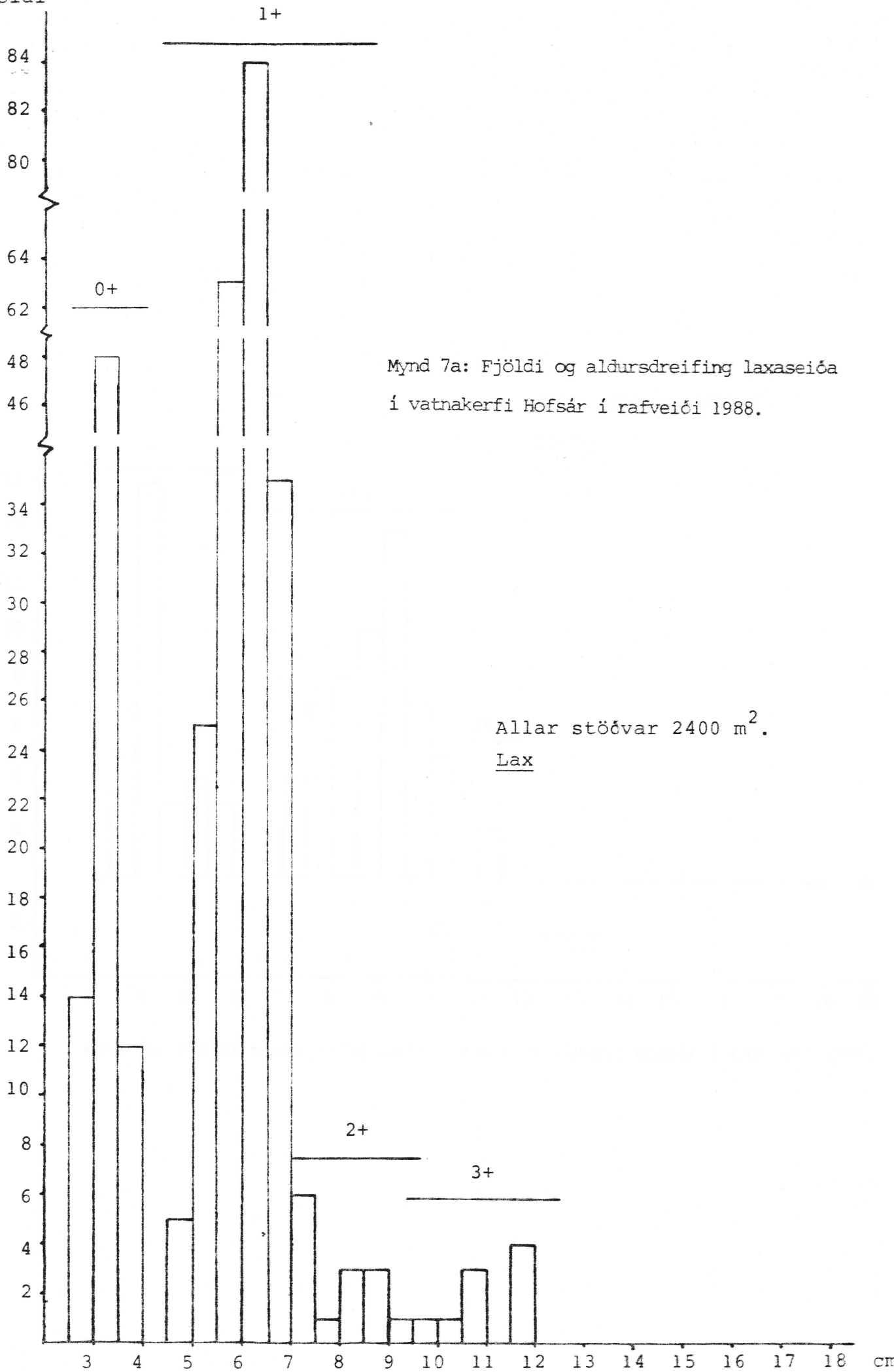
Mynd 5: Fjöldi og aldursdreifing seiða í Hofsa í rafveiði 1988.

Fjöldi



Mynd 6: Fjöldi og aldursdreifing seiða í Sunnudalsá í rafveiði 1988.

Fjöldi



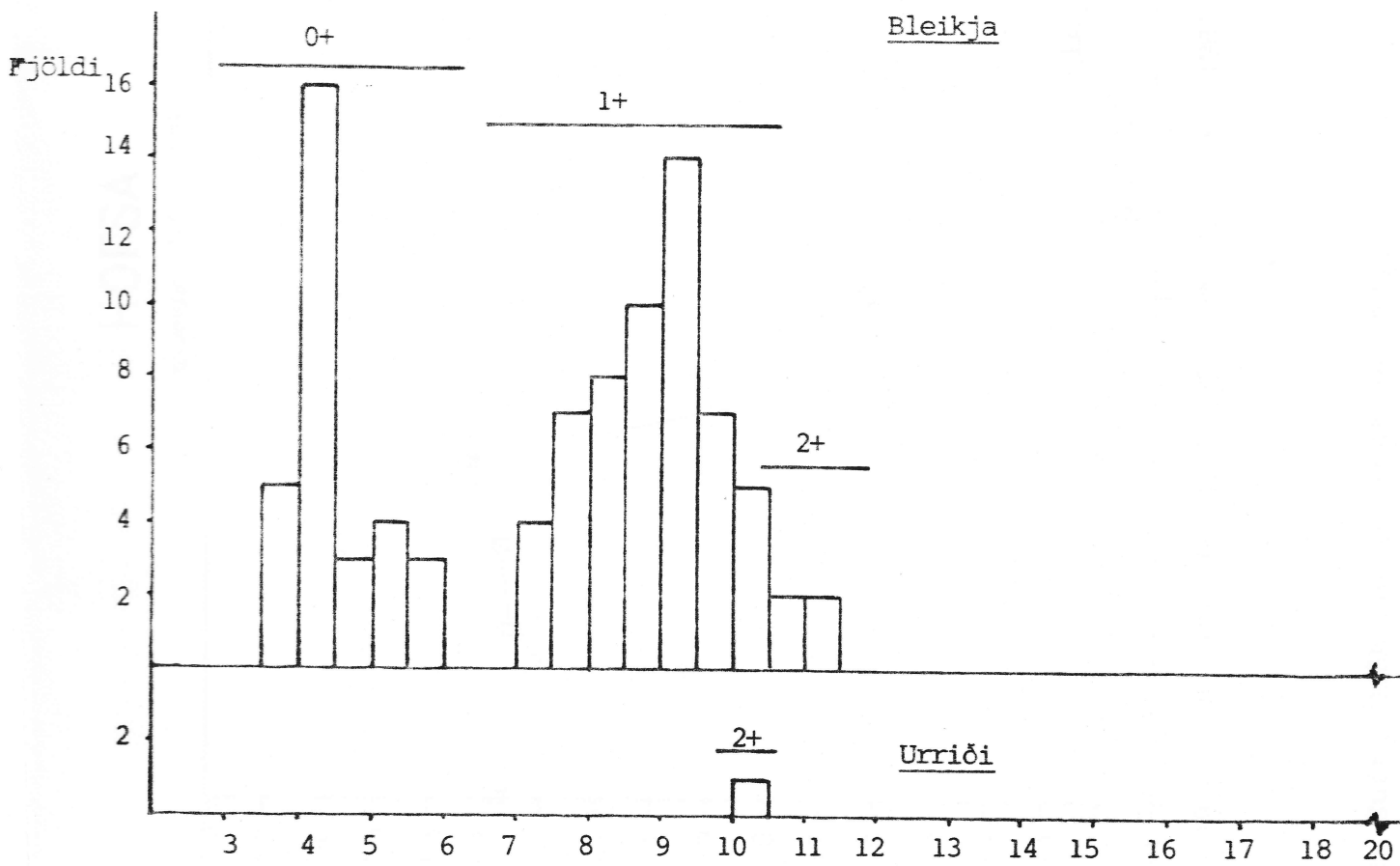
Mynd 7a: Fjöldi og aldursdreifing laxaseiða í vatnakerfi Hofsaar í rafveiði 1988.

Allar stöðvar 2400 m².

Lax

Allar stöðvar. 3200 m².

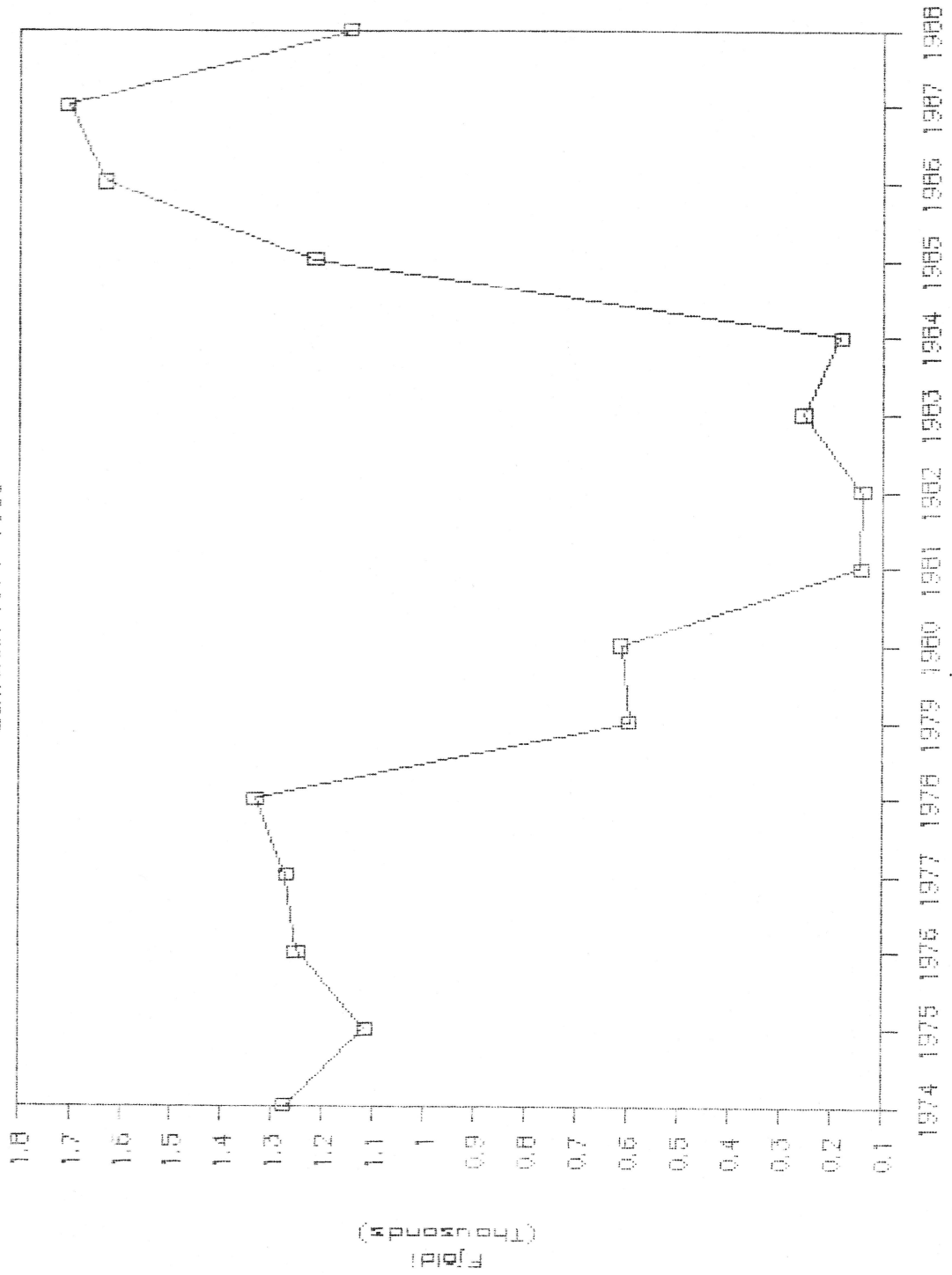
Bleikja



Mynd 7b: Fjöldi bleikju- og urriðaseiða í vatnakerfi Hofsár í rafveiði 1988.

HOFSA

Laxveidin 1974-1988



Ár

Mynd 8.

Heimild: Guðni Guðbergsson 1988 og 1989.