

Rannsóknir á fiskistofnum Selár 2003

Þórólfur Antonsson

Veiðimálastofnun, VMST-R/0407

Skýrslan er unnin fyrir veiðifélag Selár.

Efnisyfirlit

Bls.

| | |
|--|----------|
| Inngangur | 2 |
| Framkvæmd | 2 |
| Niðurstöður og umræða | 3 |
| Seiðabúskapur | 3 |
| Laxveiðin, merkjaskil, aðkomulaxar og hreistursýni | 4 |
| Heimildir og skrá yfir fyrri rannsóknir í Selá..... | 6 |
| Töflur | 7 |
| Myndir | 9 |

Inngangur

Hér birtist árlegt yfirlit yfir rannsóknir í Selá í Vopnafirði sem hafa staðið allt frá árinu 1979. Uppistaða rannsóknanna hafa verið rannsóknir á seiðabúskap en einnig fleiri þáttum s.s. seiðasleppingum, búsvæðamati, innblöndun aðkomulaxa, samantekt veiðinnar og hreistri. Þá hafa þessar rannsóknir tengst langtímarannsóknum í Vesturdalsá þar sem fylgst er með mun fleiri þáttum í lífsferli laxins. Þær athuganir sem gerðar hafa verið í Selá, Hofsá og Vesturdalsá hafa styrkt hverja aðra og þar sem þróun og framvinda stofnana hafa verið með svipuðum hætti. Gildi langtíma raða í líffræðirannsóknum er ótvírætt. Því er mikilvægt að áframhald verði á því eins og verið hefur.

Nokkuð hefur verið rætt og ritað um sleppingu laxa aftur eftir veiði, s.k. “veiðisleppa aðferð”. Oft er sú umræða tengd því að ekki sé næg hrygning í ánum og því sé rétt að sleppa laxi aftur í árnar. Gerð var tilraun til þess að kanna hrygningarstofns/nýliðunarsamband í tveimur litlum ám (Þórólfur Antonsson ofl. 2002). Þar komu fram ákveðin merki um það að í einstaka árum væri komið að þeim mörkum eða jafnvel yfir þau, að hrygning væri ekki næg. Í framhaldi af þessu væri vert að gera álíka rannsóknir fyrir stærri og vatnsmeiri ár þar sem laxastofninn er margfalt stærri. Selá gæti verið heppileg til þeirra hluta, en til þess þarf ákveðna fjármuni og vilja þeirra sem hlut eiga að máli.

Framkvæmd

Haustið 2003 voru rafveiddar 8 stöðvar í Selá. Það var gert á sömu svæðum og gert hefur verið um nokkurt skeið og til þess að hafa sambærileika sem mestan frá ári til árs. Síðustu árin hefur verið bætt við einni stöð efst á móts við Þorvaldsstaði. Rafveiðarnar fóru fram dagana 20. og 21. ágúst. Rafveiðibúnaðurinn samanstendur af rafstöð sem gefur frá sér 220 volta riðstraum sem breytt er í 300 volta jafnstraumsspennu en búnaðurinn gefur frá sér um 0,5 ampera straum. Motta úr málmi um 20 cm á kant er notuð sem hlutlaus katóða sem liggur á botni árinna. Anóðan er leidd í málmhring á enda stafs sem veiðimaðurinn heldur á og fer þvert yfir ána með hreyfingu eins og sláttumaður með ljá. Þegar anóðuhringurinn er yfir seiðum lamast þau og dragast að hringnum og þá eru þau háfuð upp jafnóðum. Virkni hringsins nær u.þ.b. 1 m út frá honum, en dofna eftir því sem fjær dregur og því er hætt á að yst sé fráhrindisvæði (Cowx og Lamarque 1990). Seiðin voru fljót að jafna sig af raflostinu og því þurfti að svæfa þau áður en þau voru rannsökuð. Öll seiðin sem veiddust voru lengdar- og þyngdarmæld. Af nokkrum seiðum á hverri stöð var

tekið hreistur og kvarnir til aldursákvörðunar. Hver stöð var mæld og reiknaður þéttleiki seiða á hverja 100 m² botnflatar fyrir hvern aldurshóp.

Laxveiðin var skráð í veiðibækur, líkt og áður, lengd, þyngd og veiðidagur hvers einstaka lax. Hin síðustu ár hefur nokkuð af veiddum laxi verið sleppt aftur. Það hefur heldur farið vaxandi með ári hverju og er þá talað um veidda fiska þ.e. þeir sem eru skráðir en afla þ.e. fiska sem er landað en ekki sleppt.

Sumarið 2003 var sleppt 15000 smáseiðum í Selá.

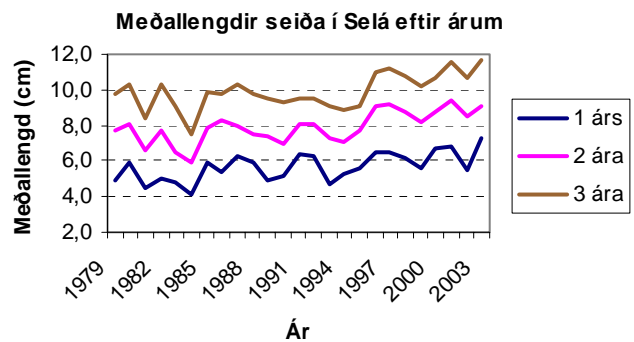
Niðurstöður og umræða

Seiðabúskapur

Í árlegri rafveiði í ágúst veiddust laxaseiði á aldrinum 0⁺ - 3⁺ ára í Selá. Alls voru 1480 m² rafveiddir en fjöldi seiða er reiknaður á hverja 100m² flatareiningu svo viðmiðun verði auðveldari milli ára og svæða. Mörg síðustu ár hefur lítið veiðst af vorgömlum seiðum, en nú brá svo við að þau fundust á flestum stöðvanna og voru í heild 2,5 seiði á 100m². Þó svo að vorgömul seiði veiðist fremur illa í rafveiðum, lofar þetta góðu um þennan árgang (2. mynd). Allir hinir árgangarnir (1-3 ára seiði) voru einnig yfir langtíma meðaltali í þéttleika þ.e. eins árs voru 4,7; tveggja ára 3,4 og þriggja ára 1,6 seiði á hverja 100m² botnflatar (töflur 1 og 2). Engin fjögurra ára seiði veiddust að þessu sinni. Fáein bleikjuseiði veiddust af árgöngum 0⁺; 1⁺ og 2⁺ (tafla 1).

Lengdardreifing seiðanna var á bilinu 4-13 cm (2. mynd). Meðallengd allra árganga var yfir langtíma meðaltali (sjá skýringarmynd hér til hliðar) og í flestum tilvikum hafði aldrei áður mælst svo stór seiði að meðaltali í hverjum árgangi (tafla 3).

Hugsanlega hafa hér blandast inn í seiði af sleppi uppruna sem aukið hafa meðallengd sumra árganga að einhverju marki. Því er það aldrei of oft nefnt að það hefur truflandi áhrif á mat á náttúrulegum seiðabúskap árinna ef seiðum er sleppt beint á rafveiðistöðvar og ber að forðast það. Það skýrir hins vegar ekki nema brot af þessum breytingum og sérstaklega ekki vorgömlu seiðin en þau voru stærri en nokkru sinni fyrr. Þetta verður einnig til þess að seiðin ná fyrr gönguseiðaproska og því fer mestur hluti þeirra til sjávar sem þriggja ára og er það í samræmi við það að engin fjögurra ára seiði fengust nú í rafveiðunum.



En í heildina litið er ekki hægt annað að segja en seiðabúskapur Selár sé með besta móti, allir árgangar yfir meðallagi í styrkleika og vöxtur góður. Nú sem fyrr er á hinn bóginn erfitt að spá fyrir um gengi þessara árganga þegar til hafs er komið.

Laxveiðin, merkjaskil, aðkomulaxar og hreistursýni

Veiðin í Selá árið 2003 voru 1558 laxar og þar af var 686 sleppt aftur eða 44,0% af heildarveiði. Hlutfall slepptra er því nánast það sama og sumarið á undan en þá var það 43,5%. Röksemdirnar fyrir sleppingunum hafa einkum verið þær að hrygningu vantaði í árnar og að hver fiskur gæti einnig veiðst oftari en einu sinni. Mikilvægt væri að gera rannsókn á þessum þáttum og háttar vel til þess í Selá. Með því að setja teljara í laxastigann væri hægt að fá mat á það hve hátt hlutfall fisksins veiðist og hve miklu sleppingarnar bæta þá við hrygningarstofninn. En slíkar rannsóknir eru kostnaðarsamar, sérstaklega í upphafi með fjárfestingum í búnaði.

Fyrstu þrjár veiðivikurnar sumarið 2003 í Selá var veiðin róleg en í 4. og 5. viku komst veiðin upp undir 150 laxa á viku. Langbesta veiðin var síðan í 6. viku en hélt svo nokkuð góð út allan veiðitímann (3. mynd). Alls voru 63 bleikjur 7 urriðar skráðar í veiðibók (4. mynd) (Guðni Guðbergsson 2004 í handriti).

Miðað við það að alltaf veiðist nokkuð af bleikjuseiðum í rafveiðinni í Selá, er líklegt að bleikjuveiði sé meiri en kemur fram í skráningu og hafa þeir sem til þekkja einnig haldið því fram. Það er hagur allra að skráning silungs væri sem best og hefur skráning á silungsveiði sem meðafla í laxveiði farið batnandi í mörgum ám. Rannsóknir í Vesturdalsá hafa einnig sýnt að þegar lax er í lægð hefur bleikja verið í uppsveiflu og öfugt. Silungsveiði er því mikil búbot þegar laxveiði er dræm.

Af þeim 1558 löxum sem veiddir voru í Selá sumarið 2003 voru 863 hængar, 680 hrygnur og 15 ókyngreindir. Þegar veiðinni var skipt eftir dvalartíma í sjó þá reyndust 804 laxar búnir að vera 1 ár í sjó (smálax) og 754 laxar 2 ár í sjó (stórlax). Þetta er óvenju hátt hlutfall stórlax miðað við þá þróun síðustu ára að stórlaxi hafi farið fækkandi. Þetta byggir hins vegar á því að sumarið 2002 voru smálaxar ríkjandi í veiðinni og veiddust þá 1360 smálaxar en og því er stórlaxahlutfallið úr þeim gönguseiðaárgangi ekki nema $754/1360 \cdot 100 = 0,55$ en var oft 1:1 fyrir árið 1985 þegar hlutfallið fór að breytast. Út frá þessu má búast við töluvert færri stórlöxum á komandi vertíð heldur en var 2003, en smálaxinn er óræðari.

Hængar koma í meira mæli sem smálax en hrygnur sem stórlax og þegar stórlaxinn er í lægð kemur það niður á kynhlutfallinu (5. mynd). Smálax var að jafnaði 2,1 kg en stórlax 5,4 kg sem er heldur lægra en síðasta ár, sérstaklega hjá smálaxi.

Þegar veiðin var skoðuð eftir veiðistöðum (6. mynd) kom í ljós að mesta veiðin var á nokkrum veiðistöðum á svæðinu frá veiðistað nr. 28 – 52 en einnig á veiðistað nr. 8. Einn veiðistaður stendur uppúr með 160 laxa veiði en það var veiðistaður nr. 36.

Af þeim 1003 gönguseiðum sem merkt voru og sleppt í Selá sumarið 2001 skiluðu sér 5 laxar aftur í veiði sumarið 2002 sem smálax en enginn sem stórlax sumarið 2003 (Eydís Njarðardóttir munnlegar upplýsingar). Einn lax veiddist í Selá sem hafði verið merktur og sleppt í Hofsá vorið 2001. Annar lax veiddist í Selá sem var ættaður úr slysasleppingu kvíalaxa í Norðfirði (Ingi Rúnar Jónsson og Þórólfur Antonsson 2004). Það sýnir sig þar með að líkt og reyndin hefur verið annars staðar að laxar sem sleppa úr kvíum leita upp í ár þegar kynþroska er náð.

Lesin voru 22 hreistursýni af laxi veiddum í Selá en nokkur voru ónothæf að auki. Niðurstöður þessa eru sýndar í töflu 4. Svo fá sýni miðað við 1558 laxa veiði er alltof lítið úrtak til þess að hægt sé að byggja á þeim niðurstöðum. Sama verður að segja um niðurstöður í töflu 5, að þeim verður að taka með miklum fyrirvara. Því er það umhugsunarefni fyrir veiðifélagið og/eða leigutaka, hvort ástæða sé til annað hvort að hætta töku hreistursýna, eða hitt sem væri mun betra að standa þannig að því að hægt sé að byggja á niðurstöðunum. Þá þarf að taka hreistursýni jafnt yfir allt veiðitímabilið og af 20-25% göngunnar.

Heimildir og skrá yfir fyrri rannsóknir í Selá

- Árni Helgason, 1982. Niðurstöður rafveiða í Selá í Vopnafirði dagana 10.8 til 12.8 1982. VAUST/8203.
- Árni Helgason, 1983. Rafveiðar í Selá 1983. VAUST/8304.
- Árni Helgason, 1984. Niðurstöður rafveiða í Selá í Vopnafirði 1984. VAUST/8406.
- Árni Jóhann Óðinsson, 1991. Laxarannsóknir í Selá í Vopnafirði 1990. VMSTA/91004.
- Cowx I. G. and P. Lamarque (ritstj.) 1990. Fishing with Electricity. Applications in freshwater fisheries management. Blackwell Scientific Publication Ltd. Oxford. 248 bls.
- Elvar Hallfreðsson, 1990. Fiskistofnar Selár 1989 og sveiflur í veiði. VMST- R/90022.
- Guðni Guðbergsson, 2002. Lax- og silungsveiðin 2001. Veiðimálastofnun VMST- R/0209. 24 bls.
- Ingi Rúnar Jónsson og Þórólfur Antonsson 2004. Laxar af eldisuppruna endurheimtir á Austurlandi sumarið 2004. VMAS-R/0403. 14 bls.
- Ólafur Einarsson og Árni Jóhann Óðinsson, 1989: Laxarannsóknir í Selá í Vopnafirði 1988. VMST-R/89015.
- Sigurður Guðjónsson, 1988. Laxarannsóknir í Selá í Vopnafirði 1987. VMST- R/88028.
- Steingrímur Benediktsson, 1987. Niðurstöður rafveiða í Selá í Vopnafirði 1985 og 1986. VMST-A/87002.
- Teitur Arnlaugsson 1979. Selá í Vopnafirði. Skýrsla 1-6 bls. VMST-R.
- Þórólfur Antonsson og Sigurður Guðjónsson 1992. Rannsóknir á fiskistofnum Selár 1991. VMST-R/92016.
- Þórólfur Antonsson, Guðni Guðbergsson og Sigurður Guðjónsson 1992: Sveiflur í veiði og nýliðun fiskistofna. Ægir 8.tbl. 1992. bls. 404-410.
- Þórólfur Antonsson 1993. Rannsóknir á fiskistofnum Selár 1992. VMST-R/93007x.
- Þórólfur Antonsson 1996. Stofnsveiflur og veiðispár. Freyr 42, 11:451-457.
- Þórólfur Antonsson og Sigurður Guðjónsson 1994. Rannsóknir á fiskistofnum Selár 1993. VMST-R/94007x.
- Þórólfur Antonsson og Sigurður Guðjónsson 1995. Rannsóknir á fiskistofnum Selár 1994. VMST-R/95013x.
- Þórólfur Antonsson og Sigurður Guðjónsson 1996. Rannsóknir á fiskistofnum Selár 1995. VMST-R/96010x
- Þórólfur Antonsson og Sigurður Guðjónsson 1997. Rannsóknir á fiskistofnum Selár 1996. VMST-R/97009.
- Þórólfur Antonsson og Sigurður Guðjónsson 1998. Rannsóknir á fiskistofnum Selár 1997. VMST-R/98007.
- Þórólfur Antonsson 1999a. Rannsóknir á fiskistofnum Selár 1998. Skýrsla Veiðimálastofnunar, VMST-R/99007.
- Þórólfur Antonsson 1999b. Mat á búsvæðum laxaseiða í Selá. Skýrsla Veiðimálastofnunar, VMST-R/99017.
- Þórólfur Antonsson 2000. Rannsóknir á fiskistofnum Selár 1999. Skýrsla Veiðimálastofnunar, VMST-R/0007.
- Þórólfur Antonsson 2001. Rannsóknir á fiskistofnum Selár 2000. Skýrsla Veiðimálastofnunar, VMST-R/0110.
- Þórólfur Antonsson, Sigurður Már Einarsson og Guðni Guðbergsson 2002. Veiðiálag, stærð hrygningarstofns og nýliðun í litlum ám. VMST-R/0204. 31 bls.
- Þórólfur Antonsson 2002. Rannsóknir á fiskistofnum Selár 2001. Skýrsla Veiðimálastofnunar, VMST-R/0213.
- Þórólfur Antonsson 2003. Rannsóknir á fiskistofnum Selár 2002. Skýrsla Veiðimálastofnunar, VMST-R/0308.

Tafla 1 Niðurstöður seiðamælinga í Selá 2003. Fjöldi laxa- og bleikjuseiða á 100m², meðallengd (cm), meðalþyngd (gr), og holdastuðull, einnig er gefið staðalfrávik(Sd) meðaltalna.

laxaseiði

| Aldur | Fj./100m ² | Heildarfj. | M-lengd | Sd. | M-þyngd | Sd | Holdast. | Sd |
|-------|-----------------------|------------|---------|------|---------|------|----------|-------|
| 0+ | 2,50 | 37 | 4,4 | 0,32 | 0,8 | 0,23 | 0,99 | 0,184 |
| 1+ | 4,66 | 69 | 7,3 | 0,68 | 4,3 | 1,25 | 1,09 | 0,060 |
| 2+ | 3,38 | 50 | 9,1 | 0,55 | 8,3 | 1,71 | 1,09 | 0,069 |
| 3+ | 1,55 | 23 | 11,7 | 0,99 | 18,3 | 6,07 | 1,10 | 0,065 |
| 4+ | 0 | | | | | | | |

bleikjuseiði

| Aldur | Fj./100m ² | Heildarfj. | M-lengd | M-þyngd |
|-------|-----------------------|------------|---------|---------|
| 0+ | 0,14 | 2 | 5,2 | 1,4 |
| 1+ | 0,14 | 2 | 9,7 | 8,6 |
| 2+ | 0,07 | 1 | 10,2 | 10,1 |

Tafla 2 Þéttleiki laxaseiða á hverja 100m² botnflatar í Selá 1979-2003, skipt eftir aldri.

| Ár | Fj. m ² | | | | | | | Heildar | |
|-----------------------|--------------------|-------------|-------------|-------------|-------------|-------------|-------|-----------------------|--|
| | | 0+ | 1+ | 2+ | 3+ | 4+ | eldri | fj./100m ² | |
| 1979 | 2060 | | 4,6 | 3,5 | 3,5 | 0,4 | | 12,0 | |
| 1980 | 2590 | 2,2 | 0,6 | 5,2 | 1,4 | 1,7 | | 11,1 | |
| 1981 | 2840 | | 5,2 | 0,6 | 2,0 | 0,8 | | 8,6 | |
| 1982 | 2880 | | 1,2 | 2,3 | 0,1 | 0,2 | 0,2 | 4,0 | |
| 1983 | 1360 | | 1,3 | 2,7 | 2,7 | 0,2 | 0,4 | 7,3 | |
| 1984 | 1750 | | 0,4 | 1,6 | 3,2 | 1,1 | 0,1 | 6,4 | |
| 1985 | 2680 | | 0,2 | 1,2 | 1,2 | 0,2 | | 2,8 | |
| 1986 | 2100 | 0,1 | 6,5 | 1,2 | 0,7 | 0,4 | 0,2 | 9,1 | |
| 1987 | 4430 | 0,1 | 0,7 | 2,3 | 0,2 | 0,1 | | 3,4 | |
| 1988 | 4300 | 0,7 | 1,5 | 0,2 | 1,0 | 0,02 | | 3,4 | |
| 1989 | 1650 | 0,2 | 6,2 | 1,5 | 0,1 | 0,7 | | 8,7 | |
| 1990 | 2080 | 1,7 | 0,5 | 6,5 | 1,6 | 0,1 | 0,1 | 10,5 | |
| 1991 | 2300 | 0,5 | 2,2 | 1,2 | 3,0 | 0,5 | | 7,4 | |
| 1992 | 1655 | 0,8 | 5,4 | 3,5 | 1,9 | 0,8 | | 12,4 | |
| 1993 | 1580 | 0,3 | 2,7 | 3,9 | 2,5 | 0,6 | | 10,0 | |
| 1994 | 1630 | 0,3 | 0,3 | 2,3 | 0,9 | 1,5 | | 5,3 | |
| 1995 | 2000 | 0,1 | 0,9 | 0,4 | 0,7 | 0,2 | 0,1 | 2,4 | |
| 1996 | 1820 | 4,1 | 2,6 | 1,4 | 0,2 | 0,8 | | 9,1 | |
| 1997 | 1766 | 0,5 | 4,9 | 1,5 | 0,6 | 0,1 | | 7,6 | |
| 1998 | 1960 | | 5,4 | 5,2 | 1,3 | 0,1 | | 11,9 | |
| 1999 | 2136 | 1,1 | 4,5 | 2,8 | 2,0 | 0,1 | | 10,4 | |
| 2000 | 2780 | 0,4 | 0,9 | 1,7 | 0,6 | 0,6 | | 4,2 | |
| 2001 | 1840 | 0,4 | 4,8 | 1,1 | 0,8 | | | 7,1 | |
| 2002 | 1689 | 0,1 | 3,6 | 3,9 | 0,5 | 0,1 | | 8,2 | |
| 2003 | 1480 | 2,5 | 4,7 | 3,4 | 1,6 | 0,0 | | 12,1 | |
| Meðalþéttleiki | | 0,90 | 2,87 | 2,44 | 1,37 | 0,47 | | | |

Tafla 3 Meðallengdir (cm) aldurshópa laxaseiða í Selá 1979-2003.

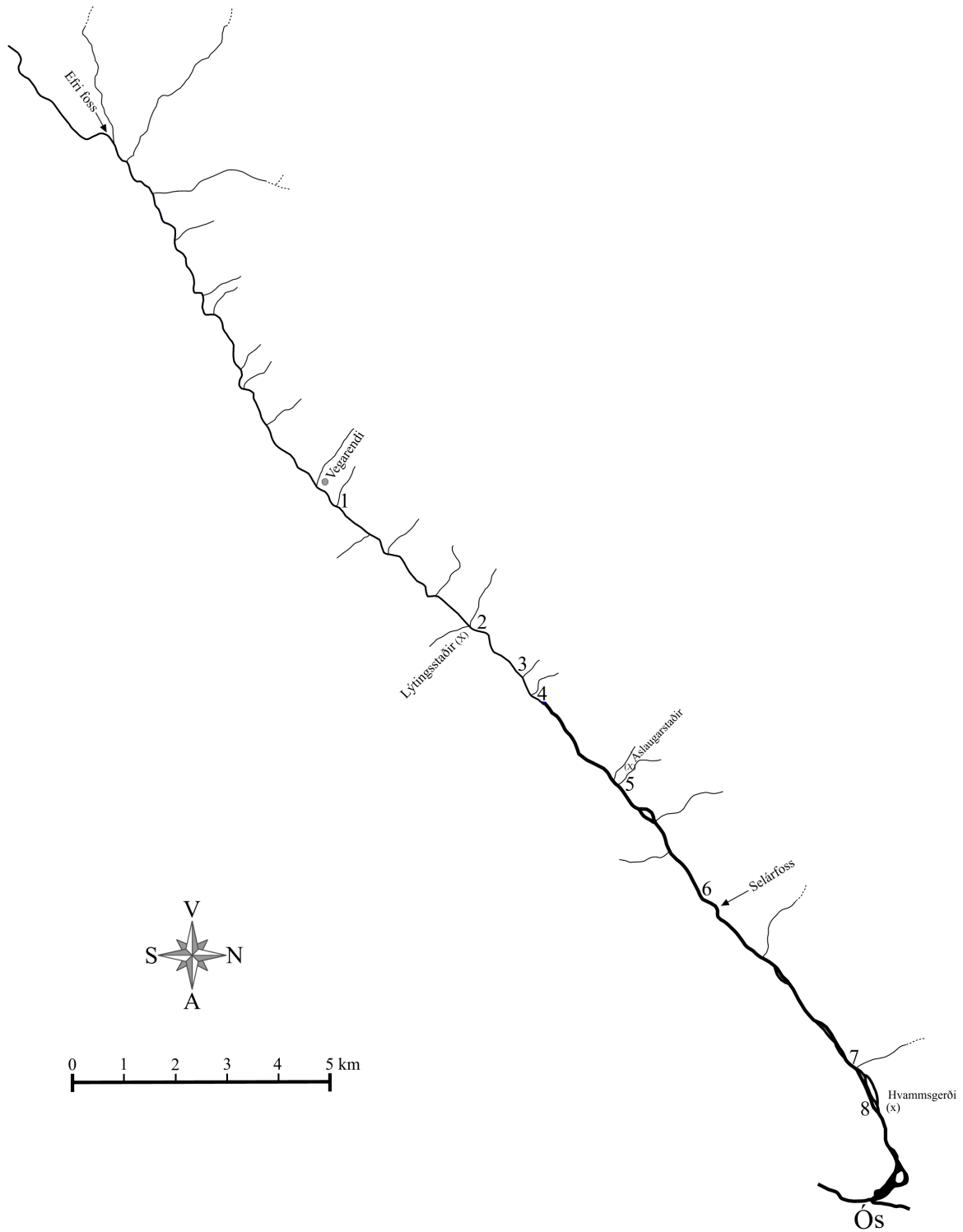
| Ár | Fj.stöðva | 0+ | 1+ | 2+ | 3+ | 4+ | eldri |
|-------------------|-----------|-------------|-------------|-------------|-------------|--------------|-------|
| 1979 | 8 | | 4,9 | 7,7 | 9,8 | 11,6 | |
| 1980 | 9 | 3,7 | 5,9 | 8,1 | 10,3 | 12,1 | |
| 1981 | 7 | | 4,5 | 6,6 | 8,4 | 10,6 | |
| 1982 | 6 | | 5,0 | 7,7 | 10,3 | 11,3 | |
| 1983 | 7 | | 4,8 | 6,5 | 9,1 | 11,6 | |
| 1984 | 13 | | 4,1 | 5,9 | 7,5 | 9,7 | 11,8 |
| 1985 | 9 | | 5,9 | 7,8 | 9,9 | 11,6 | |
| 1986 | 8 | 3,8 | 5,4 | 8,3 | 9,7 | 11,0 | 12,4 |
| 1987 | 13 | 4,3 | 6,3 | 7,9 | 10,3 | | |
| 1988 | 11 | 3,0 | 5,9 | 7,5 | 9,7 | 11,7 | |
| 1989 | 6 | 2,9 | 4,9 | 7,4 | 9,5 | 10,5 | |
| 1990 | 7 | 3,1 | 5,2 | 7,0 | 9,3 | 10,8 | 10,9 |
| 1991 | 7 | 4,1 | 6,4 | 8,1 | 9,5 | 11,6 | |
| 1992 | 7 | 3,3 | 6,3 | 8,1 | 9,5 | 11,3 | |
| 1993 | 7 | 2,9 | 4,7 | 7,3 | 9,1 | 11,3 | |
| 1994 | 7 | 3,4 | 5,3 | 7,1 | 8,9 | 10,1 | |
| 1995 | 6 | 3,5 | 5,6 | 7,7 | 9,1 | 10,8 | 11,9 |
| 1996 | 8 | 3,5 | 6,5 | 9,1 | 11,0 | 12,4 | |
| 1997 | 7 | 3,7 | 6,5 | 9,2 | 11,2 | 11,4 | |
| 1998 | 8 | | 6,2 | 8,7 | 10,8 | 15,0 | |
| 1999 | 8 | 3,5 | 5,6 | 8,2 | 10,2 | 11,3 | |
| 2000 | 8 | 4,0 | 6,7 | 8,7 | 10,7 | 11,9 | |
| 2001 | 8 | 3,3 | 6,8 | 9,4 | 11,5 | | |
| 2002 | 8 | 2,6 | 5,5 | 8,5 | 10,7 | 11,8 | |
| 2003 | 8 | 4,4 | 7,3 | 9,1 | 11,7 | | |
| Meðallengd | | 3,50 | 5,69 | 7,90 | 9,91 | 11,43 | |

Tafla 4 Ferskvatns- og sjávaraldur lax í Selá 2003 lesið úr hreistursýnum.

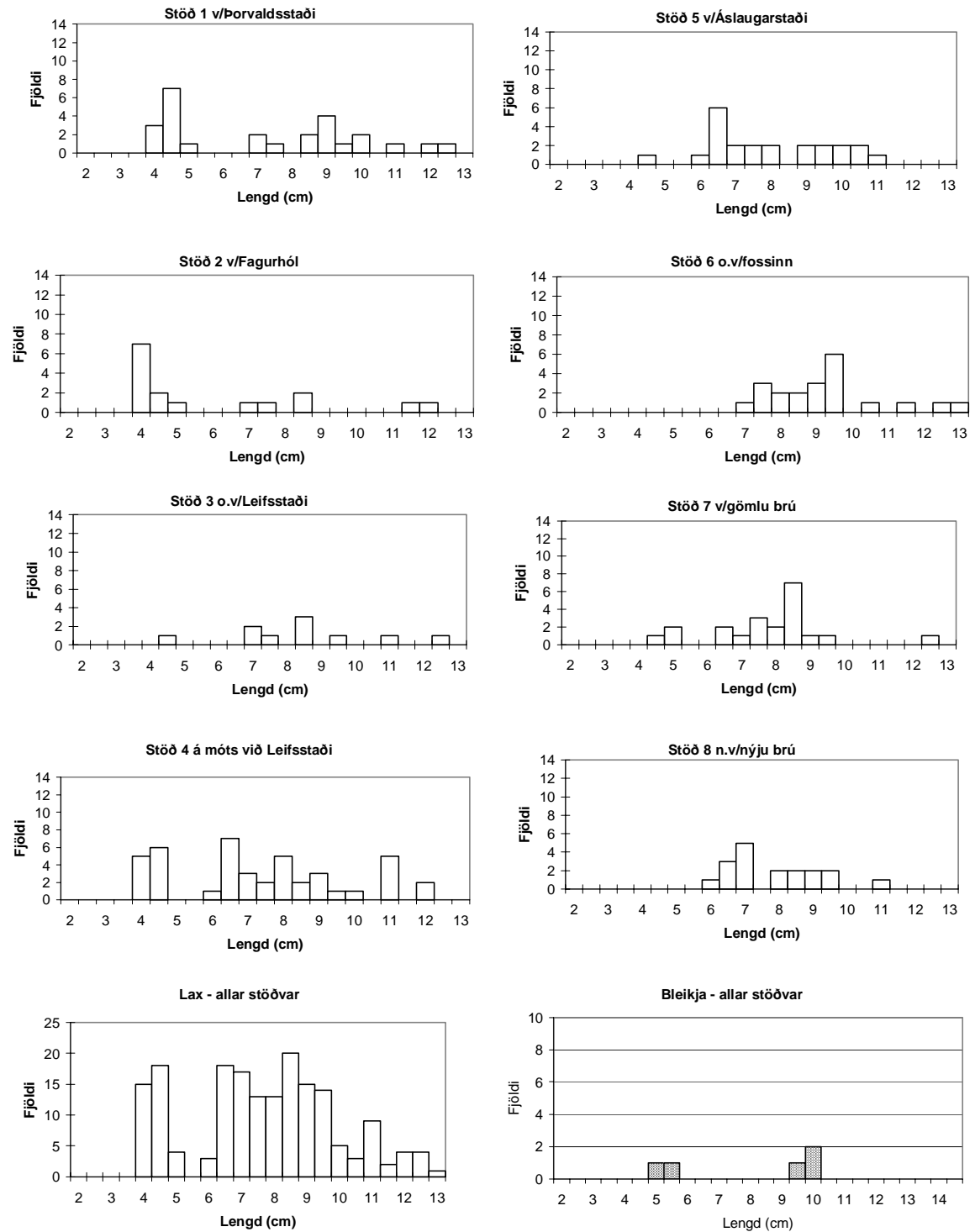
| Ár í sjó | 1 | | 2 | | Fjöldi alls | % |
|-------------|--------|---------|--------|---------|----------------|------|
| | hængar | hrygnur | hængar | hrygnur | | |
| 3 | 7 | 0 | 1 | 2 | 10 | 45,5 |
| 4 | 3 | 1 | 3 | 5 | 12 | 54,5 |
| 5 | 0 | 0 | 0 | 0 | 0 | 0,0 |
| Fjöldi alls | 10 | 1 | 4 | 7 | 22 | |
| % | 45,5 | 4,5 | 18,2 | 31,8 | | 100 |

Tafla 5 Hlutdeild mismunandi árganga af laxi sem á land kom í Selá 2003.

| Klakár | Fjöldi | % | yfirfært á aflu |
|--------|--------|------|--------------------|
| 1999 | 7 | 31,8 | 496 |
| 1998 | 7 | 31,8 | 496 |
| 1997 | 8 | 36,4 | 567 |
| Samt. | 22 | 100 | 1558 |

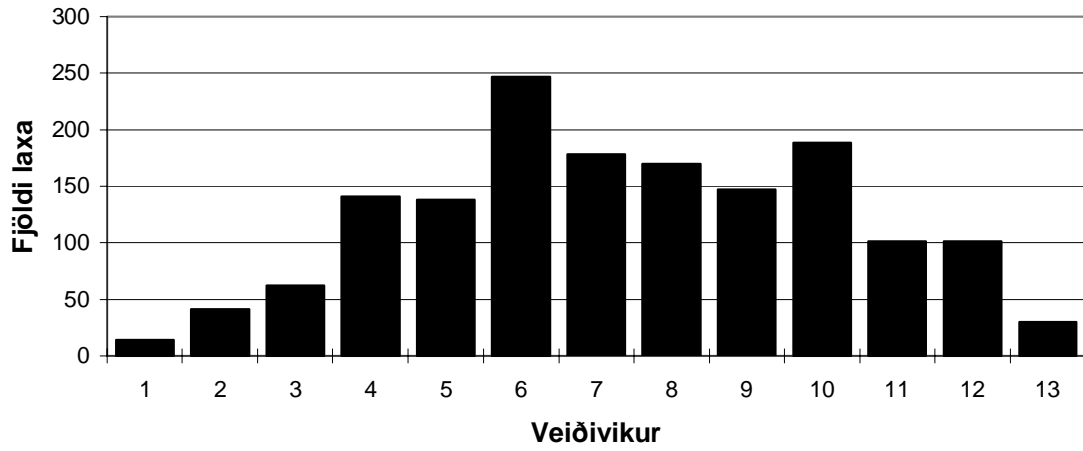


1. mynd. Fiskgengi hluti Selár. Rafveiðistöðvar eru merktar 1-8.



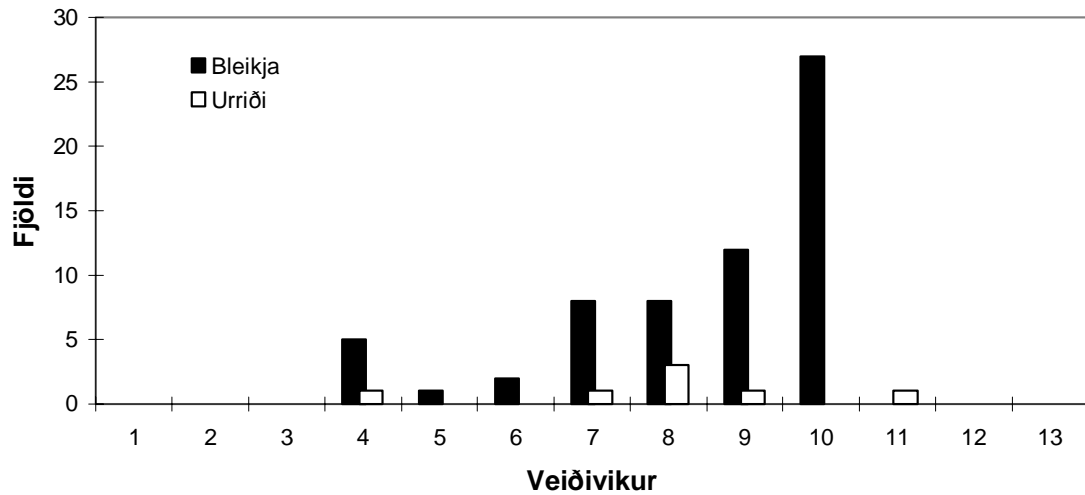
2. mynd. Lengdardreifing laxaseiða í Selá haust 2003, skipt eftir rafveiðistöðvum og einnig allar stöðvar sameinaðar bæði fyrir lax og bleikjuseiði. Stöð 1 er efst við Þorvaldsstaði og síðan hækka númer stöðva niður eftir ánni.

Laxveiðin í Selá

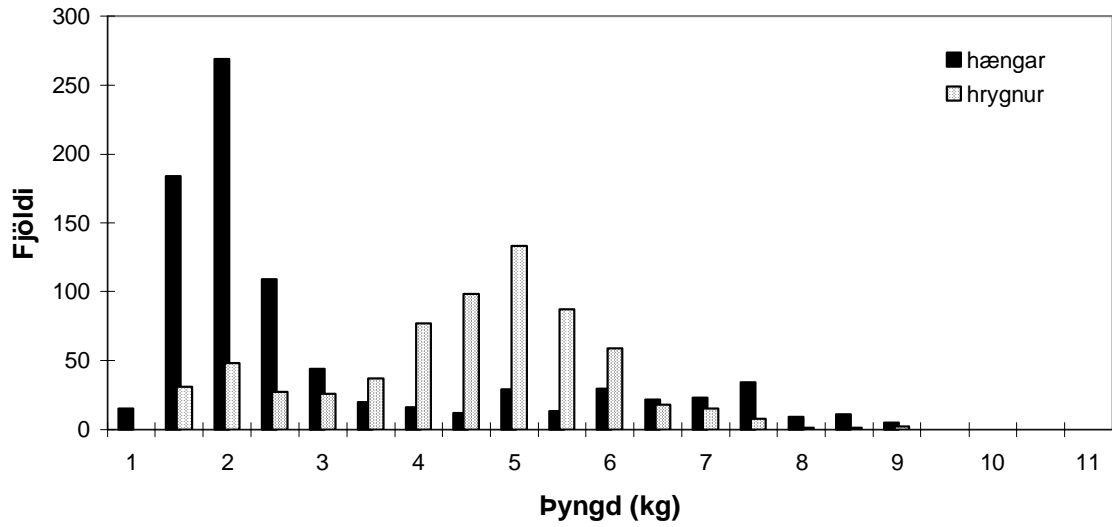


3. mynd. Dreifing laxveiðinnar eftir vikum í Selá sumarið 2003. Fyrsta vika er 24.-30. júní.

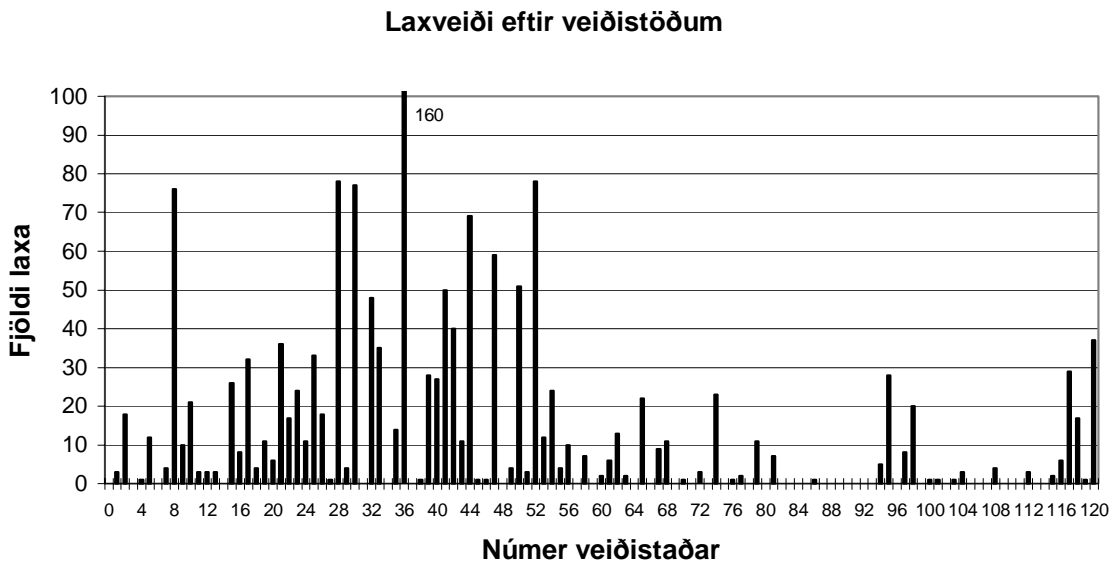
Silungsveiðin í Selá



4. mynd. Dreifing silungsveiðinnar í Selá á vikur sumarið 2003. Fyrsta vika er frá 24-30. júní.



5. mynd. Þyngdardreifing laxveiðinnar í Selá 2003, skipt í hænga og hrygnur. Dreifing slepptra laxa er yfirfærð á þá sem á land komu.



6. mynd. Laxveiði í Selá 2003 eftir veiðistöðum.