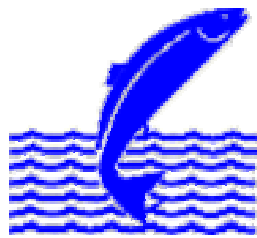


Rannsóknir á seiðastofnum á vatnasvæði Miðfjarðarár árið 2006

Bjarni Jónsson, Karl Bjarnason og Eik Elfarsdóttir

Skagafirði 2006

VMST-N/0608



Veidimálastofnun Norðurlandsdeild

**Sæmundargata 1, 550 Sauðárkrókur. Sími: 580-6340, Bréfsími:580-6342
Veffang: www.veidimal.is Netfang:nordurlandsdeild@veidimal.is**

Inngangur og aðferðir

Rannsóknir á seiðastofnum á vatnasvæði Miðfjarðarár fór fram á tímabilinu 23. ágúst til 5. september 2006. Í Vesturá, Austurá og Núpsá var rafveitt á fimm stöðum í hverri á og í Miðfjarðará var veitt á fjórum hefðbundnum rafveiðistöðum. Þar að auki var einnig rafveitt í þremur kvíslum í Miðfjarðará, einni austantil í ánni á móts við Bjargshól, annarri vestantil á móts við Brekkulæk og sú þriðja var við Staðarbakka. Ekki var veitt í Steinsstaðaá og Urriðaá að þessu sinni. Stærð rafveiðistaða var á bilinu 180 – 520 m², minni veiðisvæðin voru þar sem meira var af seiðum eða að aðstæður í ánni leyfðu ekki stærra svæði. Veidd var ein umferð á hverjum stað. Rafveiðistaðir eru valdir með það að markmiði að fá sem gleggsta mynd af seiðabúskap vatnasvæðisins, því er veitt sem víðast og valdir staðir, eins og kostur er, sem eru einkennandi fyrir hvern árkafla.

Þéttleiki seiða var reiknaður út frá fjölda þeirra í hverjum árgangi á hverjum veiðistað. Þar sem stærð veiðisvæðis er þekkt gefur þetta seiðavísitölu, þ.e. fjölda seiða á hverja 100 m², en ekki heildarfjölda veiddra seiða: $\text{þéttleiki} = (\text{fjöldi seiða} / \text{stærð veiðisvæðis } m^2) * 100m^2$ (tölur 1-10).

Öll seiði sem veiddust voru lengdarmæld og vigtuð hvert fyrir sig áður en þeim var sleppt í ána aftur. Meðallengd og -þyngd laxaseiða var reiknuð ásamt ástandsstuðlum fyrir hvern árgang á hverjum rafveiðistað (tölur 11-13). Sömu útreikningar voru gerðir á bleikju- og urriðaseiðum fyrir hvern árgang í hverri á fyrir sig (tölur 14-19). Ástandsstuðull er reiknaður út frá lengd og þyngd hvers seiðis og segir til um holdafar þess: $\text{ástandsstuðull} = (\text{þyngd}(gr) / \text{lengd}^3(cm)) * 100$.

Einnig var reiknuð út vísitala lífþyngdar allra árganga laxa- bleikju- og urriðaseiða á hverjum stað út frá meðalþyngd hvers árgangs á hverjum veiðistað og þéttleika sama árgangs á sama stað: $\text{lífþyngd á } 100 m^2 = \text{meðalþyngd}(gr) * \text{þéttleiki á } 100 m^2$ (tölur 20-22).

Niðurstöður rafveiða

Vesturá

Efsti rafveiðistaðurinn í Vesturá (stöð 2, mynd 1) er nokkuð fyrir neðan Rjúkanda. Þar veiddust fjórir árgangar laxaseiða, vorgömul seiði reyndust í miklum þéttleika en einnig var talsvert af árgömlum og tveggja ára seiðum auk eins þriggja ára seiðis (tafla 1, mynd 2a).

Rafveitt var fyrir neðan Guðnavörðuhyl (stöð 6, mynd 1). Þar veiddust einnig fjórir árgangar af laxaseiðum; árgömul í miklum þéttleika, vorgömul og tveggja ára seiði voru í nokkrum þéttleika auk þess sem eitt þriggja ára seiði veiddist (tafla 1, mynd 2a).

Fyrir neðan Orrustuhyl (stöð 8, mynd 1) veiddist talsvert magn vorgamalla laxaseiða og árgömul laxaseiði reyndust vera í miklum þéttleika. Vart varð einnig tveggja ára seiða (tafla 1, mynd 2a).

Á rafveiðistað 11, sem er næst neðsti rafveiðistaðurinn í ánni, (stöð 11, mynd 1) voru vorgömul laxaseiði í miklum þéttleika og árgömul seiði í enn meiri þéttleika, þeim mesta sem fannst í Vesturá haustið 2006. Einnig var talsvert af tveggja ára laxaseiðum (tafla 1, mynd 2a). Í rafveiðunum 2005 var einnig mjög mikill þéttleiki vorgamalla og eins árs seiða á þessum stað og hafa þau skilað sér vel milli ára (Bjarni Jónsson, Eik Elfarsdóttir og Karl Bjarnason VMST-N/0510).

Neðsti rafveiðistaðurinn í Vesturá (stöð 12, mynd 1) var rétt ofan ármóta við Miðfjarðará. Þar veiddust þrjú árgangar laxaseiða, vorgömul og eins árs seiði fundust í talsvert miklu magni auk nokkurra tveggja ára seiða (tafla 1, mynd 2b). Vorgömul og eins árs bleikjuseiði veiddust einnig á þessari stöð en þéttleiki þeirra var ekki mikill (tafla 5, mynd 6). Stöð 12 var eini rafveiðistaðurinn í Vesturá þar sem bleikjuseiði fundust en hvergi í ánni varð vart við urriðaseiði. Þá veiddust nokkur hornsíli á stöð 12.

Austurá

Efst var veitt á stað 4 í Austurá (mynd 1), þar reyndist þéttleiki vorgamalla laxaseiða talsverður og árgömul seiði reyndust vera í mjög miklu magni. Einnig varð vart við tveggja og þriggja ára seiði (tafla 2, mynd 3). Engin bleikju- og urriðaseiði fundust.

Á rafveiðistað 5, sem er ofan brúar við Aðalból (mynd 1), veiddust þrír árgangar laxaseiða, vorgömul og tveggja ára í tiltölulega litlum þéttleika en mikið af eins árs seiðum (tafla 2, mynd 3).

Ofan brúar við Skárastaði (staður 7, mynd 1) var einnig mikið af eins árs laxaseiðum en minna af bæði vorgömlum og tveggja ára (tafla 2, mynd 3).

Á stað 9 í Austurá (mynd 1) fannst nokkuð af vorgömlum laxaseiðum, mikið af eins árs seiðum auk tveggja ára seiða (tafla 2, mynd 3). Eitt eins árs bleikjuseiði veiddist einnig á þessum stað (tafla 6, mynd 7).

Neðsti rafveiðistaðurinn í Austurá er rétt ofan ármóta hennar við Núpsá (staður 10, mynd 1). Á þeim stað reyndist vera mjög mikill þéttleiki eins árs laxaseiða en einnig veiddust þar vorgömul og tveggja ára seiði (tafla 2, mynd 3).

Núpsá

Rétt fyrir neðan Efri Fosskotsfoss var efsti staðurinn sem rafveitt var á í Núpsá (staður 5, mynd 1). Hverki varð vart við laxa- né bleikjuseiði (töflur 3 og 7), en eitt þriggja ára urriðaseiði fannst (tafla 9, mynd 10).

Á næsta stað fyrir neðan (stöð 7, mynd 1) veiddust engin seiði í rafveiðum 2006 (töflur 3, 7 og 9) en 2005 fannst á þessum stað eitt þriggja ára laxaseiði og eitt tveggja ára bleikjuseiði (Bjarni Jónsson, Eik Elfarsdóttir og Karl Bjarnason VMST-N/0510).

Á rafveiðistað 8 (mynd 1) veiddust hinsvegar fjórir árgangar laxaseiða í rafveiðunum 2006. Árgömul seiði voru í gífurlegum þéttleika, aðeins fannst eitt vorgamalt seiði og

tveggja- og þriggja ára seiði voru heldur ekki í miklum þéttleika (tafla 3, mynd 4). Eitt vorgamalt bleikjuseiði veiddist (tafla 7, mynd 8) en ekkert urriðaseiði. Að auki veiddist eitt hornsíli.

Fyrir neðan brú við Efri Núp (stöð 11, mynd 1) reyndust árgömul laxaseiði í mjög miklum þéttleika og nokkuð var af vorgömlum og tveggja ára seiðum (tafla 3, mynd 4). Eitt tveggja ára bleikjuseiði veiddist (tafla 7, mynd 8) en ekkert urriðaseiði fannst.

Á neðsta staðnum sem veitt var á í Núpsá 2006 (stöð 13, mynd 1) voru árgömul laxaseiði í mjög miklum þéttleika auk þess sem vart varð við vorgömul og tveggja ára seiði (tafla 3, mynd 4). Eitt tveggja ára bleikjuseiði fannst (tafla 7, mynd 8), en ekki veiddust nein urriðaseiði (tafla 9).

Miðfjarðará

Efsti rafveiðistaður í Miðfjarðará var á móts við veiðihúsið Laxahvamm (stöð 1, mynd 1). Ekki varð vart við vorgömul laxaseiði þar í rafveiðunum 2006 en þéttleiki árgamalla seiða reyndist töluverður auk þess sem eitt tveggja ára seiði veiddist (tafla 4, mynd 5a). Ekki veiddust þar bleikju- eða urriðaseiði (töflur 8 og 10).

Fyrir neðan ármót við Vesturá var einnig veitt (stöð 2b, mynd 1). Vorgömul og eins árs laxaseiði voru í talsverðum þéttleika en mun minna fannst af tveggja ára seiðum (tafla 4, mynd 5a). Dálítið var af vorgömlum bleikjuseiðum (tafla 8, mynd 9a) en ekkert urriðaseiði veiddist (tafla 10).

Rafveitt var við Grjóthyl (stöð 3, mynd 1). Þar reyndust eins árs laxaseiði vera í miklum þéttleika en einnig fundust vorgömul og tveggja ára seiði í nokkru magni (tafla 4, mynd 5a). Nokkuð var af vorgömlum bleikjuseiðum auk þess sem eitt árgamalt seiði fannst (tafla 8, mynd 9a) en engin urriðaseiði (tafla 10). Eitt hornsíli veiddist.

Neðsti rafveiðistaðurinn í Miðfjarðará (stöð 4, mynd 1) var fyrir neðan Staðarbakka. Vorgömul og árgömul laxaseiði voru þar í miklum þéttleika en ekki varð vart við eldri

árganga (tafla 4, mynd 5a). Auk laxaseiðanna fundust vorgömul bleikju- og urriðaseiði en í litlum þéttleika (töflur 8 og 10, myndir 9a og 10).

Að þessu sinni var einnig veitt í þremur kvíslum í Miðfjarðará. Í kvísl austan megin í ánni á móts við Bjargshól fundust engin vorgömul laxaseiði en þéttleiki árgamalla seiða var mjög mikill. Tveggja ára laxaseiði voru í nokkru magni og vottur af þriggja ára seiðum (tafla 4, mynd 5b). Töluvert var af vorgömlum og tveggja ára bleikjuseiðum í kvíslinni og vart varð við þriggja ára bleikjuseiði (tafla 8, mynd 9b) en engin urriðaseiði sáust (tafla 10). Hornsíli voru í kvíslinni í talsverðu magni.

Í kvísl vestan megin í Miðfjarðará, á móts við Brekkulæk, veiddust vorgömul laxaseiði í talsverðum þéttleika og mjög mikið reyndist vera af árgömlum seiðum. Tveggja ára seiði fundust einnig í nokkru magni (tafla 4, mynd 5b). Vorgömul bleikjuseiði voru í miklum þéttleika og vart varð við árgömul bleikjuseiði (tafla 8, mynd 9b). Ekki fundust nein urriðaseiði (tafla 10) en talsvert veiddist af hornsílum.

Einnig var veitt í kvísl í Miðfjarðará á móts við Staðarbakka. Árgömul laxaseiði voru þar í mestum þéttleika en einnig fundust vorgömul og tveggja ára seiði (tafla 4, mynd 5b). Nokkuð var af vorgömlum bleikjuseiðum (tafla 8, mynd 9b) en ekki varð vart við urriðaseiði (tafla 10). Hornsíli veiddust hinsvegar í talsverðu magni.

Ástand og lífþyngd seiða

Laxaseiði í vatnakerfinu voru tiltölulega smá og létt í rafveiðunum 2006 (töflur 11 og 12) miðað við árin þar á undan en vöxtur hafði þá verið óvenjumikill. Seiðin eru því nálægt meðaltali ef skoðuð er lengd þeirra frá upphafi rannsókna. Holdafar þeirra var hinsvegar mjög gott og ástandsstuðlar hærri en sést hefur síðan byrjað var að reikna þá út í Miðfjarðarárkerfinu (tafla 13). Viðmiðunargildi ástandsstuðla fyrir laxaseiði er 1 en í flestum tilfellum voru þeir yfir 1,2 í Miðfjarðarárkerfinu haustið 2006 (tafla 13). Laxaseiði eru nokkuð stærri í Miðfjarðará sjálfri en í hliðaránum (tafla 11), þar eru ástandsstuðlar líka með þeim hærri í vatnakerfinu (tafla 13) en að meðaltali eru laxaseiðin

minnst í Vesturá (tafla 11). Svipaða sögu er að segja af bleikju- og urriðaseiðum, þau eru smærri en síðustu ár en ástand þeirra er gott (töflur 14 – 19).

Lífþyngd laxaseiða var mjög mikil í Miðfjarðarvatnakerfinu samkvæmt rafveiðunum 2006 (tafla 20). Mest reyndist lífþyngdin vera á stað 8 í Núpsá, þar var einnig mest lífþyngd eins árs seiða en þau báru uppi lífþyngd ána haustið 2006 vegna gífurlega mikils þéttleika (tafla 20). Mest lífþyngd vorgamalla seiða var hinsvegar á stöðum 4 og 2b í Miðfjarðará og stað 2 í Vesturá en mest lífþyngd tveggja ára seiða var á stöð 11 í Núpsá (tafla 20). Mest lífþyngd bleikjuseiða var í kvísl við Bjargshól en aðeins tvö urriðaseiði veiddust á vatnasvæðinu 2006, á stað 5 í Núpsá og 4 í Miðfjarðará (töflur 21 og 22).

Veiðin 2006

Í vatnakerfi Miðfjarðarár í heild veiddust 1198 laxar sumarið 2006, 216 bleikjur og 26 urriðar (töflur 23 og 24). Af þessum 1198 löxum sem veiddust var 272 sleppt aftur í árnar eða tæpum 23% (tafla 23). Stórlaxar reyndust vera um 18% af veiðinni, smálaxar 79,3% en óvíst var um aldur 2,7% (tafla 25). Hæst var hlutfall stórlaxa í Austurá 20,3% (tafla 37) en lægst í Núpsá 13,7% (tafla 40).

Bleikju- og urriðaveiðin var mest á silungasvæði Miðfjarðarár, þar veiddust 196 bleikjur og 25 urriðar (tafla 30) auk 5 laxa (tafla 29). Bleikjurnar voru flestar 0,5-1,0 kg að þyngd en urriðarnir örlítið þyngri að meðaltali (mynd 15). Bleikjuveiðin var mest í júlí en flestir urriðarnir veiddust 20. júní (mynd 17).

Á laxasvæði Miðfjarðarár veiddust 173 laxar eða rúm 14% heildarlaxveiði vatnakerfisins og 7 bleikjur (töflur 26 og 27). Af kyngreindum smálöxum voru hængar í meirihluta en flestir stórlaxanna voru hrygnur (tafla 28). Stærstur hluti laxanna var 2,0-3,0 kg að þyngd en sá þyngsti var 8,5 kg hængur (myndir 12-13). Laxveiðin dreifðist nokkuð um veiðitímabilið en mest var veiðin þó frá miðjum júlí fram í miðjan ágúst (mynd 14).

Í Vesturá veiddust 401 lax og 1 bleikja og var 83 laxanna sleppt aftur í ána (töflur 32 og 33). veiðin var nokkuð jöfn allt sumarið þó hún hafi aðeins aukist þegar á leið (mynd 20). Laxarnir voru langflestir 2,0-2,5 kg en eina bleikjan sem veiddist var 2,5 kg (myndir 18 og 19).

Laxveiði vatnakerfisins var mest í Austurá þar sem rétt tæp 40% laxanna veiddust eða 473 laxar (tafla 35). Smálaxahængar voru mun fleiri en smálaxahrygnur en hinsvegar voru fleiri hrygnur í hópi stórlaxa en hængar (tafla 37). Flestir laxarnir veiddust á tímabilinu frá 8. júlí til 18. ágúst en einnig var töluverð veiði í byrjun september (mynd 23). Stærð laxanna var svipuð og í hinum ánum, flestir um 2,0-3,0 kg að þyngd en sá stærsti náði 8 kg þyngd (myndir 21 og 22). Auk laxanna veiddust í Austurá 11 bleikjur og 1 urriði (tafla 36). Fyrsta bleikjan veiddist um miðjan júlí en þær síðustu í lok september og voru þær á bilinu 1,0-2,5 kg (mynd 21). Urriðinn var hinsvegar 0,5 kg að þyngd og veiddist vikuna 8. – 14. júlí (myndir 21 og 23).

Sumarið 2006 veiddust í Núpsá 146 laxar og ein bleikja (tafla 39). 41 laxi var sleppt aftur og var það hæsta hlutfall sleppinga í vatnakerfinu eða rúm 28% (töflur 38 og 39). Laxveiðin var mest 25 laxar fyrstu vikuna í september en hinar vikurnar á tímabilinu frá 29. júlí til 22. september veiddust 12-21 laxar í hverri viku (mynd 26). Þyngd laxanna var á bilinu 1,5-6,5 kg en flestir voru þeir 2,0-3,0 kg (myndir 24 og 25). Bleikjan sem veiddist í Núpsá var 1,5 kg og veiddist fyrrihluta júlí (myndir 24 og 26).

Umræður um niðurstöður rafveiða

Vesturá

Samkvæmt rafveiðum í Vesturá haustið 2006 er fjöldi laxaseiða í sögulegu hámarki í ánni. Þéttleiki ársgamalla seiða er mjög mikill sem kemur í beinu framhaldi af miklu magni vorgamalla seiða í rafveiðunum 2005 sem hafa því skilað sér mjög vel milli ára. Vorgömul laxaseiði voru einnig í miklum þéttleika í rafveiðunum 2006 og tveggja ára seiði veiddust á öllum rafveiðistöðunum. Minna var af þriggja ára seiðum í Vesturá 2006 en 2005 en þau gengu langflest til sjávar vorið 2006. Þó seiði hafi ekki vaxið eins vel síðustu tvö ár og árin þar á undan mun meirihluti þeirra seiða sem voru tveggja ára ganga til sjávar vorið 2007. Sá árgangur er ívið sterkari en síðustu ár og vel dreifður um ána, ganga seiða til sjávar vorið 2007 verður ekki slakari en árin á undan þó síður sé, þau seiði munu skila sér í ána aftur sumarið 2008 sem smálaxar og 2009 sem stórlaxar. Gangan sem skilar sér til baka sumarið 2007 var í góðu meðallagi og ef heimtur úr hafi verða góðar má búast við svipuðu veiðisumri og 2006.

Austurá

Í rafveiðum í Austurá haustið 2006 veiddust vorgömul, eins- og tveggja ára laxaseiði á öllum rafveiðistöðunum auk þess sem þriggja ára seiði fundust efst í ánni. Þéttleiki ársgamalla seiða var mjög mikill og mun meiri en áður hefur mælst í ánni. Í rafveiðunum 2005 var sami árgangur, þá vorgömul seiði, einnig mjög áberandi og vel dreifður um ána. Vorgömul seiði fundust eins og áður sagði á öllum rafveiðistöðunum og var þéttleiki þeirra langmestur á efstu stöðinni. Ekki var þó mikið af vorgömlu seiðunum allsstaðar en það tekur vorgömul seiði alltaf nokkurn tíma að dreifa sér um árnar og gæti sá árgangur komið sterkar fram í rafveiðum 2007. Tveggja ára seiði fundust einnig um alla á en þéttleiki þeirra var í meðallagi miðað við síðustu ár og verður ganga seiða úr ánni eftir því vorið 2007 eða svipuð og undanfarin ár.

Núpsá

Á efstu rafveiðistöðunum í Núpsá fundust engin laxaseiði í rafveiðunum haustið 2006 og virðist þessi hluti árnar ekki hafa verið að nýtast sem skildi til seiðauppeldis undanfarin

ár samkvæmt rafveiðum. Í neðri hluta árinna var ástand laxaseiða hinsvegar mjög gott, árgömul seiði voru þar í gífurlega miklum þéttleika og meiri en áður hefur sést í Núpsá. Hrygning haustsins 2004 virðist hafa tekist mjög vel og var árgangurinn einnig mjög sterkur í ánni 2005, þá vorgömul seiði. Vorgömul og tveggja ára seiði veiddust á öllum þremur stöðunum þó þéttleiki þeirra væri ekki mjög mikill. Ganga seiða úr Núpsá verður eitthvað minni vorið 2007 en árin 2005 og 2006 en þó sámileg. Núpsá hefur verið að lifna verulega við í veiði síðastliðin ár og sumarið 2006 veiddust þar 146 laxar sem er mun meira en hefur sést þar í mörg ár. Tæpum þriðjung þeirra var sleppt aftur í ána og vonandi að hrygning hafi tekist vel í ánni haustið 2006.

Miðfjarðará

Að þessu sinni var rafveitt á fjórum hefðbundnum stöðum og þrem kvíslum í Miðfjarðará. Eins og í hinum ánum var þéttleiki árgamalla laxaseiða mjög mikill í Miðfjarðará sjálfri og mun meiri en áður hefur mælt þar. Vorgömul laxaseiði fundust að auki á öllum rafveiðistöðunum nema á þeim efsta og í kvíslinni við Bjargshól og var þéttleiki þeirra mikill. Tveggja ára seiði veiddust á öllum rafveiðistöðunum nema á stað 4 og þriggja ára laxaseiði veiddust í kvíslinni við Bjargshól. Magn tveggja ára seiða var svipað á hefðbundnu rafveiðistöðunum 2006 og árin áður og verður ganga seiða úr ánni í meðallagi vorið 2007. Á öllum rafveiðistöðum í Miðfjarðará nema einum fundust bleikjuseiði og einkum voru þau í talsverðum þéttleika í kvíslunum. Eitt vorgamalt urriðaseiði veiddist á stað 4 auk þess sem talsverður fjöldi hornsíla veiddist í kvíslunum.

Almennar umræður

Austurá er nú það vel setin náttúrulegum seiðum að ekki er ástæða til að huga að smáseiðasleppingum þar eins og raunin hefur verið sum undanfarin ár. Víða er langt á milli hrygningarstaða í ánni ofan stiga og því brögð að því að seiði hafi ekki numið alla árkafli ef hrygning hefur verið takmörkuð. Ekki er um slíkt að ræða nú og seiði víðast um ána.

Núpsá hefur náð sér að mestu eftir áralanga lægð þegar áin var mjög fisklítil. Allt of lítil hrygning var í ánni til margra ára og langan tíma hefur tekið að ná henni upp aftur. Stór

hluti árinna er nú farinn að skila sínu aftur. Það skortir hinsvegar tilfinnanlega á nýliðun í efri hluta Núpsár, á milli Fosskotsfossa. Leita þarf leiða til að bæta úr því.

Árkvíslarnar í Miðfjarðará hafa sannað gildi sitt. Með því að gætt hefur verið betur að því að viðhalda kvíslum í ánni, samhliða því að veiðislóðar hafa verið lagaðir og veiðistöðum viðhaldið, hefur uppeldi laxaseiða aukist mikið í ánni. Í árkvíslunum mælist jafnan mun meiri þéttleiki seiða en í aðalfarvegi árinna. Margir gætu dregið góða lærdóma af þessari reynslu úr Miðfjarðará, en víða í öðrum ám háttar til með svipuðum hætti en ekki í öllum tilvikum tillit til þess tekið.

Sumarið 2006 var nokkuð kalt og stutt og náðu seiði því ekki eins löngum vaxtartíma og árin þar á undan sem voru reyndar óvenjugóð. Þetta olli því að seiði voru nokkuð minni haustið 2006 en þau hafa verið árin á undan en holdafar þeirra var mjög gott og mikill þéttleiki er því ekki að hafa áhrif á stærð þeirra, greinilega er nóg æti í ánum. Þetta gæti þó orðið til þess að til baka gangi sú þróun sem sést hefur síðustu ár, að seiði séu að ganga til sjávar jafnvel ári fyrr en ella vegna mikils vaxtar. Ekki er því víst að eins mikið gangi út af þriggja ára seiðum og undanfarin ár nema tíðafar batni aftur.

Á heildina litið er ástand seiðastofna Miðfjarðarárvatnakerfisins mjög gott, aldrei hefur veiðst eins mikið af eins árs seiðum en megnið af þeim mun ganga til sjávar vorið 2008 og verða uppistaðan í laxveiðum ána sumrin 2009 og 2010 ef tíðafar verður sæmilegt. Göngur úr ánum hafa í flestum tilfellum verið í meðallagi síðustu ár og hafa þau seiði verið að skila sér nokkuð vel í veiði sumrin 2004 - 2006. Gangan sem kemur til baka í ána sumarið 2007 var á svipuðu róli og vonandi að þeir laxar skili sér vel úr sjó sumarið 2007.

Tafla 1: Þéttleiki veiddra laxaseiða eftir aldri og uppruna á hverja 100m² á rafveiðistöðum í Vesturá haustið 2006.

Staður nr.	Stærð (m)	Aldur			
		0+	1+	2+	3+
staður 2	520	16,73	4,62	3,27	0,19
staður 6	336	3,57	16,67	2,38	0,30
staður 8	300	9,33	18,00	0,67	
staður 11	264	16,29	25,00	6,06	
staður 12	450	9,11	7,33	1,11	

Tafla 2: Þéttleiki veiddra laxaseiða eftir aldri og uppruna á hverja 100m² á rafveiðistöðum í Austurá haustið 2006.

Staður nr.	Stærð (m)	Aldur			
		0+	1+	2+	3+
staður 4	250	10,00	34,00	0,40	0,40
staður 5	306	0,98	12,75	0,65	
staður 7	250	0,40	14,80	1,60	
staður 9	330	3,33	18,48	0,61	
staður 10	294	1,02	27,21	1,02	

Tafla 3: Þéttleiki veiddra laxaseiða eftir aldri og uppruna á hverja 100m² á rafveiðistöðum í Núpsá haustið 2006.

Staður nr.	Stærð (m)	Aldur			
		0+	1+	2+	3+
staður 5	450				
staður 7	440				
staður 8	260	0,38	46,15	0,77	0,77
staður 11	280	1,07	33,57	2,86	
staður 13	256	1,17	35,55	1,17	

Tafla 4: Þéttleiki veiddra laxaseiða eftir aldri og uppruna á hverja 100m² á rafveiðistöðum í Miðfjarðará haustið 2006.

Staður nr.	Stærð (m)	Aldur			
		0+	1+	2+	3+
staður 1	322		10,87	0,31	
staður 2b	500	8,80	8,00	0,60	
staður 3	220	1,82	17,73	1,36	
staður 4	240	9,58	12,50		
kvísl/Bjargshól	328		21,95	2,44	0,30
kvísl að vestan	384	5,21	33,85	2,60	
kvísl/Staðarbakka	180	0,56	8,89	0,56	

Tafla 5: Þéttleiki veiddra bleikjuseiða eftir aldri og uppruna á hverja 100m² á rafveiðistöðum í Vesturá haustið 2006.

Staður nr.	Stærð (m)	Aldur			
		0+	1+	2+	3+
staður 2	520				
staður 6	336				
staður 8	300				
staður 11	264				
staður 12	450	1,11	0,22		

Tafla 6: Þéttleiki veiddra bleikjuseiða eftir aldri og uppruna á hverja 100m² á rafveiðistöðum í Austurá haustið 2006.

Staður nr.	Stærð (m)	Aldur			
		0+	1+	2+	3+
staður 4	250				
staður 5	306				
staður 7	250				
staður 9	330		0,30		
staður 10	294				

Tafla 7: Þéttleiki veiddra bleikjuseiða eftir aldri og uppruna á hverja 100m² á rafveiðistöðum í Núpsá haustið 2006.

Staður nr.	Stærð (m)	Aldur			
		0+	1+	2+	3+
staður 5	450				
staður 7	440				
staður 8	260	0,38			
staður 11	280			0,36	
staður 13	256			0,39	

Tafla 8: Þéttleiki veiddra bleikjuseiða eftir aldri og uppruna á hverja 100m² á rafveiðistöðum í Miðfjarðará haustið 2006.

Staður nr.	Stærð (m)	Aldur			
		0+	1+	2+	3+
staður 1	322				
staður 2b	500	1,60			
staður 3	220	3,64	0,45		
staður 4	240	0,42			
kvísl/Bjargshól	328	3,96		3,66	0,30
kvísl að vestan	384	5,99	0,26		
kvísl/Staðarbakka	180	2,78			

Tafla 9: Þéttleiki veiddra urriðaseiða eftir aldri og uppruna á hverja 100m² á rafveiðistöðum í Núpsá haustið 2006.

Staður nr.	Stærð (m)	Aldur			
		0+	1+	2+	3+
staður 5	450				0,22
staður 7	440				
staður 8	260				
staður 11	280				
staður 13	256				

Tafla 10: Þéttleiki veiddra urriðaseiða eftir aldri og uppruna á hverja 100m² á rafveiðistöðum í Miðfjarðará haustið 2006.

Staður nr.	Stærð (m)	Aldur			
		0+	1+	2+	3+
staður 1	322				
staður 2b	500				
staður 3	220				
staður 4	240	0,42			
kvísl/Bjargshól	328				
kvísl að vestan	384				
kvísl/Staðarbakka	180				

Tafla 11: Meðallengd, staðalfrávik og fjöldi laxaseiða sem veiddust í Miðfjarðará og hliðarám hennar haustið 2006 eftir aldri seiðanna og rafveiðistöðum.

Staður nr.	0+			1+			2+			3+		
	Meðal- lengd (cm)	Staðal- frávik	Fjöldi seiða	Meðal- lengd (cm)	Staðal- frávik	Fjöldi seiða	Meðal- lengd (cm)	Staðal- frávik	Fjöldi seiða	Meðal- lengd (cm)	Staðal- frávik	Fjöldi seiða
Vesturá 2	3,83	0,33	87	7,27	0,31	24	9,06	1,16	17	11,60		1
Vesturá 6	3,74	0,19	12	6,65	0,45	56	10,29	0,43	8	11,30		1
Vesturá 8	3,93	0,27	28	6,61	0,34	54	9,55	0,35	2			
Vesturá 11	3,52	0,22	43	5,76	0,52	66	8,28	0,63	16			
Vesturá 12	4,07	0,23	41	6,50	0,53	33	9,68	1,29	5			
Austurá 4	3,62	0,33	25	7,33	0,62	85	12,00		1	14,10		1
Austurá 5	3,90	0,10	3	7,21	0,76	39	12,35	0,35	2			
Austurá 7	4,20		1	7,42	0,71	37	12,05	0,51	4			
Austurá 9	3,84	0,27	11	7,08	0,88	61	10,40	1,13	2			
Austurá 10	3,60	0,30	3	6,42	0,60	80	10,13	0,67	3			
Núpsá 5												
Núpsá 7												
Núpsá 8	4,30		1	7,26	0,62	120	11,25	0,21	2	12,80	0,85	2
Núpsá 11	4,00	0,17	3	6,84	0,71	94	11,08	0,84	8			
Núpsá 13	3,77	0,40	3	6,73	0,58	91	10,77	0,67	3			
Miðfj.á 1				6,76	0,60	35	10,00		1			
Miðfj.á 2b	4,60	0,38	44	6,67	0,50	40	9,60	0,36	3			
Miðfj.á 3	4,85	0,19	4	7,58	0,75	39	11,47	0,49	3			
Miðfj.á 4	4,68	0,23	23	7,48	0,74	30						
Kvísl/Bjargsh				7,46	0,69	72	9,68	1,02	8	14,50		1
Kvísl/vestan	4,67	0,44	20	6,77	0,64	130	9,96	0,97	10			
Kvísl/Staðarb	4,30		1	7,76	0,74	16	9,80		1			
Allar stöðvar	4,02	0,50	353	6,92	0,77	1202	9,86	1,34	99	12,85	1,34	6

Tafla 12: Meðalþyngd, staðalfrávik og fjöldi laxseiða sem veiddust í Miðfjarðará og hliðarám hennar haustið 2006 eftir aldri seiðanna og rafveiðistöðum.

Staður nr.	0+			1+			2+			3+		
	Meðal- þyngd (g)	Staðal- frávik	Fjöldi seiða	Meðal- þyngd (g)	Staðal- frávik	Fjöldi seiða	Meðal- þyngd (g)	Staðal- frávik	Fjöldi seiða	Meðal- þyngd (g)	Staðal- frávik	Fjöldi seiða
Vesturá 2	0,67	0,17	87	4,98	0,61	24	10,28	4,33	17	37,10		1
Vesturá 6	0,66	0,10	12	3,73	0,67	56	13,33	1,87	8	18,90		1
Vesturá 8	0,75	0,15	28	3,64	0,56	54	10,00	0,85	2			
Vesturá 11	0,53	0,13	43	2,44	0,70	66	6,96	1,59	16			
Vesturá 12	0,86	0,16	41	3,47	0,81	33	12,02	5,89	5			
Austurá 4	0,62	0,16	25	5,02	1,28	85	19,60		1	35,20		1
Austurá 5	0,60	0,10	3	4,77	1,58	39	25,30	0,42	2			
Austurá 7	0,90		1	5,29	1,41	37	23,83	1,86	4			
Austurá 9	0,75	0,15	11	4,53	1,84	61	14,00	5,09	2			
Austurá 10	0,60	0,10	3	3,30	0,95	80	12,93	2,12	3			
Núpsá 5												
Núpsá 7												
Núpsá 8	1,10		1	4,94	1,26	120	17,45	1,34	2	28,05	4,03	2
Núpsá 11	0,87	0,15	3	4,20	1,36	94	17,75	4,88	8			
Núpsá 13	0,70	0,10	3	3,86	0,97	91	14,43	2,27	3			
Miðfj.á 1				4,13	1,03	35	12,90		1			
Miðfj.á 2b	1,33	0,31	44	3,94	0,81	40	11,37	1,31	3			
Miðfj.á 3	1,48	0,15	4	5,74	1,67	39	19,43	2,37	3			
Miðfj.á 4	1,34	0,20	23	5,56	1,55	30						
Kvísl/Bjargsh				5,37	1,45	72	12,65	5,48	8	42,80		1
Kvísl/vestan	1,32	0,31	20	4,05	1,18	130	13,12	3,80	10			
Kvísl/Staðarb	0,90		1	6,07	1,66	16	6,07	1,66	16			
Allar stöðvar	0,86	0,36	353	4,32	1,46	1202	12,87	5,53	99	31,68	8,62	6

Tafla 13: Meðalástandsstuðull og staðalfrávik ástandsstuðulsins fyrir laxaseiði sem veiddust í Miðfjarðará og hliðarám hennar haustið 2006 eflir aldri seiðanna og rafveiðistöðum.

Staður nr.	0+			1+			2+			3+		
	Meðal- ástands- stuðull	Staðal- frávik	Fjöldi seiða	Meðal- ástands- stuðull	Staðal- frávik	Fjöldi seiða	Meðal- ástands- stuðull	Staðal- frávik	Fjöldi seiða	Meðal- ástands- stuðull	Staðal- frávik	Fjöldi seiða
Vesturá 2	1,18	0,11	87	1,29	0,05	24	1,31	0,07	17	2,38		1
Vesturá 6	1,25	0,12	12	1,26	0,08	56	1,22	0,06	8	1,31		1
Vesturá 8	1,23	0,09	28	1,25	0,06	54	1,15	0,03	2			
Vesturá 11	1,19	0,12	43	1,25	0,06	66	1,21	0,07	16			
Vesturá 12	1,25	0,10	41	1,24	0,05	33	1,25	0,09	5			
Austurá 4	1,28	0,13	25	1,25	0,08	85	1,13		1	1,26		1
Austurá 5	1,01	0,15	3	1,23	0,05	39	1,35	0,09	2			
Austurá 7	1,21		1	1,27	0,07	37	1,37	0,13	4			
Austurá 9	1,30	0,08	11	1,23	0,07	61	1,21	0,05	2			
Austurá 10	1,29	0,11	3	1,22	0,07	80	1,24	0,06	3			
Núpsá 5												
Núpsá 7												
Núpsá 8	1,38		1	1,27	0,05	120	1,22	0,03	2	1,34	0,07	2
Núpsá 11	1,34	0,09	3	1,27	0,06	94	1,28	0,14	8			
Núpsá 13	1,34	0,30	3	1,24	0,06	91	1,15	0,04	3			
Miðfj.á 1				1,31	0,08	35	1,29		1			
Miðfj.á 2b	1,34	0,09	44	1,31	0,06	40	1,29	0,14	3			
Miðfj.á 3	1,29	0,03	4	1,29	0,06	39	1,28	0,03	3			
Miðfj.á 4	1,30	0,07	23	1,30	0,08	30						
Kvísl/Bjargsh				1,27	0,07	72	1,33	0,14	8	1,40		1
Kvísl/vestan	1,27	0,09	20	1,27	0,07	130	1,30	0,12	10			
Kvísl/Staðarb	1,13		1	1,27	0,08	16	1,14		1			
Allar stöðvar	1,24	0,12	353	1,26	0,07	1202	1,27	0,10	99	1,50	0,43	6

Tafla 14: Meðallengd, staðalfrávik og fjöldi bleikjuseiða sem veiddust í Miðfjarðará og hliðarám hennar haustið 2006 eftir aldri seiðanna og rafveiðistöðum.

Staður nr.	0+			1+			2+			3+		
	Meðal- lengd (cm)	Staðal- frávik	Fjöldi seiða	Meðal- lengd (cm)	Staðal- frávik	Fjöldi seiða	Meðal- lengd (cm)	Staðal- frávik	Fjöldi seiða	Meðal- lengd (cm)	Staðal- frávik	Fjöldi seiða
Vesturá	5,26	0,37	5	8,30		1						
Austurá				9,80		1						
Núpsá	5,90		1				10,4	0,85	2			
Miðfjarðará	5,62	0,55	61	8,80	0,71	2	11,81	0,79	12	14,8		1
Allar stöðvar	5,60	0,54	67	8,93	0,75	4	11,61	0,92	14	14,8		1

Tafla 15: Meðalþyngd, staðalfrávik og fjöldi bleikjuseiða sem veiddust í Miðfjarðará og hliðarám hennar haustið 2006 eftir aldri seiðanna og rafveiðistöðum.

Staður nr.	0+			1+			2+			3+		
	Meðal- þyngd (g)	Staðal- frávik	Fjöldi seiða	Meðal- þyngd (g)	Staðal- frávik	Fjöldi seiða	Meðal- þyngd (g)	Staðal- frávik	Fjöldi seiða	Meðal- þyngd (g)	Staðal- frávik	Fjöldi seiða
Vesturá	1,66	0,29	5	5,50		1						
Austurá				9,70		1						
Núpsá	2,40		1				12,75	3,89	2			
Miðfjarðará	2,05	0,61	61	8,25	2,76	2	17,70	3,42	12	37,4		1
Allar stöðvar	2,03	0,60	67	7,93	2,37	4	16,99	3,78	14	37,4		1

Tafla 16: Meðalástandsstuðull og staðalfrávik ástandsstuðulsins fyrir bleikjuseiði sem veiddust í Miðfjarðará og hliðarám hennar haustið 2006 eftir aldri seiðanna og rafveiðistöðum.

Staður nr.	0+			1+			2+			3+		
	Meðal- ástands- stuðull	Staðal- frávik	Fjöldi seiða	Meðal- ástands- stuðull	Staðal- frávik	Fjöldi seiða	Meðal- ástands- stuðull	Staðal- frávik	Fjöldi seiða	Meðal- ástands- stuðull	Staðal- frávik	Fjöldi seiða
Vesturá	1,14	0,06	5	0,96		1						
Austurá				1,03		1						
Núpsá	1,17		1				1,11	0,07	2			
Miðfjarðará	1,12	0,10	61	1,18	0,12	2	1,06	0,05	12	1,15		1
Allar stöðvar	1,13	0,09	67	1,09	0,13	4	1,07	0,06	14	1,15		1

Tafla 17: Meðallengd, staðalfrávik og fjöldi urriðaseiða sem veiddust í Miðfjarðará og hliðarám hennar haustið 2006 eftir aldri seiðanna og rafveiðistöðum.

Staður nr.	0+			1+			2+			3+		
	Meðal- lengd (cm)	Staðal- frávik	Fjöldi seiða	Meðal- lengd (cm)	Staðal- frávik	Fjöldi seiða	Meðal- lengd (cm)	Staðal- frávik	Fjöldi seiða	Meðal- lengd (cm)	Staðal- frávik	Fjöldi seiða
Vesturá												
Austurá												
Núpsá										16,4		1
Miðfjarðará	5,2		1									
Allar stöðvar	5,2		1							16,4		1

Tafla 18: Meðalþyngd, staðalfrávik og fjöldi urriðaseiða sem veiddust í Miðfjarðará og hliðarám hennar haustið 2006 eftir aldri seiðanna og rafveiðistöðum.

Staður nr.	0+			1+			2+			3+		
	Meðal- þyngd (g)	Staðal- frávik	Fjöldi seiða	Meðal- þyngd (g)	Staðal- frávik	Fjöldi seiða	Meðal- þyngd (g)	Staðal- frávik	Fjöldi seiða	Meðal- þyngd (g)	Staðal- frávik	Fjöldi seiða
Vesturá												
Austurá												
Núpsá										62,3		1
Miðfjarðará	1,8		1									
Allar stöðvar	1,8		1							62,3		1

Tafla 19: Meðalástandsstuðull og staðalfrávik ástandsstuðulsins fyrir urriðaseiði sem veiddust í Miðfjarðará og hliðarám hennar haustið 2006 eftir aldri seiðanna og rafveiðistöðum.

Staður nr.	0+			1+			2+			3+		
	Meðal- ástands- stuðull	Staðal- frávik	Fjöldi seiða	Meðal- ástands- stuðull	Staðal- frávik	Fjöldi seiða	Meðal- ástands- stuðull	Staðal- frávik	Fjöldi seiða	Meðal- ástands- stuðull	Staðal- frávik	Fjöldi seiða
Vesturá												
Austurá												
Núpsá										1,41		1
Miðfjarðará	1,28		1									
Allar stöðvar	1,28		1							1,41		1

Tafla 20: Vísitala lífþyngdar (gr) laxaseiða á hverjum 100m² eftir aldri og rafveiðistöðvum. Lífþyngd er reiknuð út frá meðalþyngd hvers árgangs og þéttleikamati.

Staður nr.	Vísitala lífþyngdar (gr/100m ²)					Samtals
	0+	1+	2+	3+	4+	
Vesturá 2	11,3	23,0	33,6	7,1		75,0
Vesturá 6	2,4	62,2	31,7	5,6		101,9
Vesturá 8	7,0	65,5	6,7			79,2
Vesturá 11	8,6	61,0	42,2			111,8
Vesturá 12	7,8	25,4	13,4			46,6
Austurá 4	6,2	170,6	7,8	14,1		198,7
Austurá 5	0,6	60,8	16,5			77,9
Austurá 7	0,4	78,2	38,1			116,7
Austurá 9	2,5	83,8	8,5			94,8
Austurá 10	0,6	89,7	13,2			103,5
Núpsá 8	0,4	228,2	13,4	21,6		263,6
Núpsá 11	0,9	141,1	50,7			192,8
Núpsá 13	0,8	137,2	16,9			155,0
Miðfj.á 1		44,8	4,0			48,9
Miðfj.á 2b	11,7	31,5	6,8			50,0
Miðfj.á 3	2,7	101,7	26,5			130,9
Miðfj.á 4	12,9	69,5				82,4
Kvísl/Bjargshól		118,0	30,9	13,0		161,9
Kvísl að vestan	6,9	137,1	34,2			178,2
Kvísl/Staðarb	0,5	53,9	3,4			57,8

Tafla 21: Vísitala lífþyngdar (gr) bleikjuseiða á hverjum 100m² eftir aldri og rafveiðistöðvum. Lífþyngd er reiknuð út frá meðalþyngd hvers árgangs og þéttleikamati.

Staður nr.	Vísitala lífþyngdar (gr/100m ²)				Samtals
	0+	1+	2+	3+	
Vesturá 2					0,0
Vesturá 6					0,0
Vesturá 8					0,0
Vesturá 11					0,0
Vesturá 12	1,8	1,2			3,1
Austurá 4					0,0
Austurá 5					0,0
Austurá 7					0,0
Austurá 9		2,9			2,9
Austurá 10					0,0
Núpsá 5					0,0
Núpsá 7					0,0
Núpsá 8	0,6				0,6
Núpsá 11					0,0
Núpsá 13					0,0
Miðfj.á 1					0,0
Miðfj.á 2b	2,8				2,8
Miðfj.á 3	7,5	2,9			10,3
Miðfj.á 4	1,0				1,0
Kvísl/Bjargshól	10,0		64,8	11,4	86,1
Kvísl að vestan	10,8	2,7			13,5
Kvísl/Staðarb	5,8				5,8

Tafla 22: Vísitala lífþyngdar (gr) urriðaseiða á hverjum 100m² eftir aldri og rafveiðistöðvum. Lífþyngd er reiknuð út frá meðalþyngd hvers árgangs og þéttleikamati.

Staður nr.	Vísitala lífþyngdar (gr/100m ²)				Samtals
	0+	1+	2+	3+	
Vesturá 2					0,0
Vesturá 6					0,0
Vesturá 8					0,0
Vesturá 11					0,0
Vesturá 12					0,0
Austurá 4					0,0
Austurá 5					0,0
Austurá 7					0,0
Austurá 9					0,0
Austurá 10					0,0
Núpsá 5				13,8	13,8
Núpsá 7					0,0
Núpsá 8					0,0
Núpsá 11					0,0
Núpsá 13					0,0
Miðfj.á 1					0,0
Miðfj.á 2b					0,0
Miðfj.á 3					0,0
Miðfj.á 4	0,8				0,8
Kvísl/Bjargshól					0,0
Kvísl að vestan					0,0

Tafla 23: Fjöldi veiddra og slepptra laxa eftir kyni í vatnakerfi Miðfjarðarár sumarið 2006.

	Hængar	Hrygnur	Ókyngreint	Samtals
Veiði	611	438	149	1198
Sleppt	145	101	26	272
Afli	466	337	123	926

Tafla 24: Fjöldi veiddra og slepptra urriða og bleikju í vatnakerfi Miðfjarðarár 2006.

	Bleikja	Urriði
Veiði	216	26
Sleppt	1	0
Afli	215	26

Tafla 25: Laxveiðin í vatnakerfi Miðfjarðarár 2006. Skipt eftir aldri í sjó og kyni. Skipting milli smálax og stórlax er við 3,5 kg hjá hrygnum en 4 kg hjá hængum (meðalþ. = meðalþyngd í kg).

Ár í sjó	Hængar			Hrygnur			Ókyngreint			Samtals		
	Fjöldi	Meðalþ.	%	Fjöldi	Meðalþ.	%	Fjöldi	Meðalþ.	%	Fjöldi	Meðalþ.	%
1	546	2,5	57,5	283	2,3	29,8	121	2,4	12,7	950	2,4	79,3
2	53	5,1	24,5	139	4,9	64,4	24	5,0	11,1	216	5,0	18,0
Óvíst	12		37,5	16		50,0	4		12,5	32		2,7
Alls	611	2,7	51,0	438	3,0	36,6	149	2,7	12,4	1198	2,8	

Tafla 26: Fjöldi veiddra og slepptra laxa eftir kyni á laxasvæði Miðfjarðarár sumarið 2006.

	Hængar	Hrygnur	Ókyngreint	Samtals
Veiði	73	64	36	173
Sleppt	21	11	11	43
Afli	52	53	25	130

Tafla 27: Fjöldi veiddra og slepptra urriða og bleikju á laxasvæði Miðfjarðarár 2006.

	Bleikja	Urriði
Veiði	7	0
Sleppt	1	0
Afli	6	0

Tafla 28: Laxveiðin á laxasvæði Miðfjarðarár 2006. Skipt eftir aldri í sjó og kyni. Skipting milli smálax og stórlax er við 3,5 kg hjá hrygnum en 4 kg hjá hængum (meðalþ. = meðalþyngd í kg).

Ár í sjó	Hængar			Hrygnur			Ókyngreint			Samtals		
	Fjöldi	Meðalþ.	%	Fjöldi	Meðalþ.	%	Fjöldi	Meðalþ.	%	Fjöldi	Meðalþ.	%
1	66	2,6	46,8	45	2,2	31,9	30	2,4	21,3	141	2,4	81,5
2	4	5,2	14,8	17	5,3	63,0	6	4,8	22,2	27	5,2	15,6
Óvíst	3		60,0	2		40,0	0		0,0	5		2,9
Alls	73	2,6	42,2	64	3,0	37,0	36	2,8	20,8	173	2,8	

Tafla 29: Fjöldi veiddra og slepptra laxa eftir kyni á silungasvæði Miðfjarðarár sumarið 2006.

	Hængar	Hrygnur	Ókyngreint	Samtals
Veiði	1	0	4	5
Sleppt	0	0	0	0
Afli	1	0	4	5

Tafla 30: Fjöldi veiddra og slepptra urriða og bleikju á silungasvæði Miðfjarðarár 2006.

	Bleikja	Urriði
Veiði	196	25
Sleppt	0	0
Afli	196	25

Tafla 31: Laxveiðin á silungasvæði Miðfjarðarár 2006. Skipt eftir aldri í sjó og kyni. Skipting milli smálax og stórlax er við 3,5 kg hjá hrygnum en 4 kg hjá hængum (meðalp. = meðalþyngd í kg).

Ár í sjó	Hængar			Hrygnur			Ókyngreint			Samtals		
	Fjöldi	Meðalp.	%	Fjöldi	Meðalp.	%	Fjöldi	Meðalp.	%	Fjöldi	Meðalp.	%
1	1	3,1	20,0	0		0,0	4	2,3	80,0	5	2,5	100,0
2	0		0,0	0		0,0	0		0,0	0		0,0
Óvíst	0		0,0	0		0,0	0		0,0	0		0,0
Alls	1	3,1	20,0	0		0,0	4	2,3	80,0	5	2,5	

Tafla 32: Fjöldi veiddra og slepptra laxa eftir kyni í Vesturá sumarið 2006.

	Hængar	Hrygnur	Ókyngreint	Samtals
Veiði	198	159	44	401
Sleppt	50	29	4	83
Afli	148	130	40	318

Tafla 33: Fjöldi veiddra og slepptra urriða og bleikju í Vesturá 2006.

	Bleikja	Urriði
Veiði	1	0
Sleppt	0	0
Afli	1	0

Tafla 34: Laxveiðin í Vesturá 2006. Skipt eftir aldri í sjó og kyni. Skipting milli smálax og stórlax er við 3,5 kg hjá hrygnum en 4 kg hjá hængum (meðalp. = meðalþyngd í kg).

Ár í sjó	Hængar			Hrygnur			Ókyngreint			Samtals		
	Fjöldi	Meðalp.	%	Fjöldi	Meðalp.	%	Fjöldi	Meðalp.	%	Fjöldi	Meðalp.	%
1	176	2,4	55,7	104	2,3	32,9	36	2,4	11,4	316	2,4	78,8
2	22	4,6	30,1	47	4,5	64,4	4	5,4	5,5	73	4,6	18,2
Óvíst	0		0,0	8		66,7	4		33,3	12		3,0
Alls	198	2,7	49,4	159	2,8	39,7	44	2,4	11,0	401	2,7	

Tafla 35: Fjöldi veiddra og slegþtra laxa eftir kyni í Austurá sumarið 2006.

	Hængar	Hrygnur	Ókyngreint	Samtals
Veiði	258	163	52	473
Sleppt	50	44	11	105
Afli	208	119	41	368

Tafla 36: Fjöldi veiddra og slegþtra urriða og bleikju í Austurá 2006.

	Bleikja	Urriði
Veiði	11	1
Sleppt	0	0
Afli	11	1

Tafla 37: Laxveiðin í Austurá 2006. Skipt eftir aldri í sjó og kyni. Skipting milli smálax og stórlax er við 3,5 kg hjá hrygnum en 4 kg hjá hængum (meðalþ. = meðalþyngd í kg).

Ár í sjó	Hængar			Hrygnur			Ókyngreint			Samtals		
	Fjöldi	Meðalþ.	%	Fjöldi	Meðalþ.	%	Fjöldi	Meðalþ.	%	Fjöldi	Meðalþ.	%
1	227	2,5	62,5	95	2,3	26,2	41	2,4	11,3	363	2,5	76,7
2	23	5,4	24,0	62	5,3	64,6	11	5,2	11,5	96	5,3	20,3
Óvíst	8		57,1	6		42,9	0		0,0	14		3,0
Alls	258	2,7	54,5	163	3,4	34,5	52	3,0	11,0	473	3,0	

Tafla 38: Fjöldi veiddra og slegþtra laxa eftir kyni í Núpsá sumarið 2006.

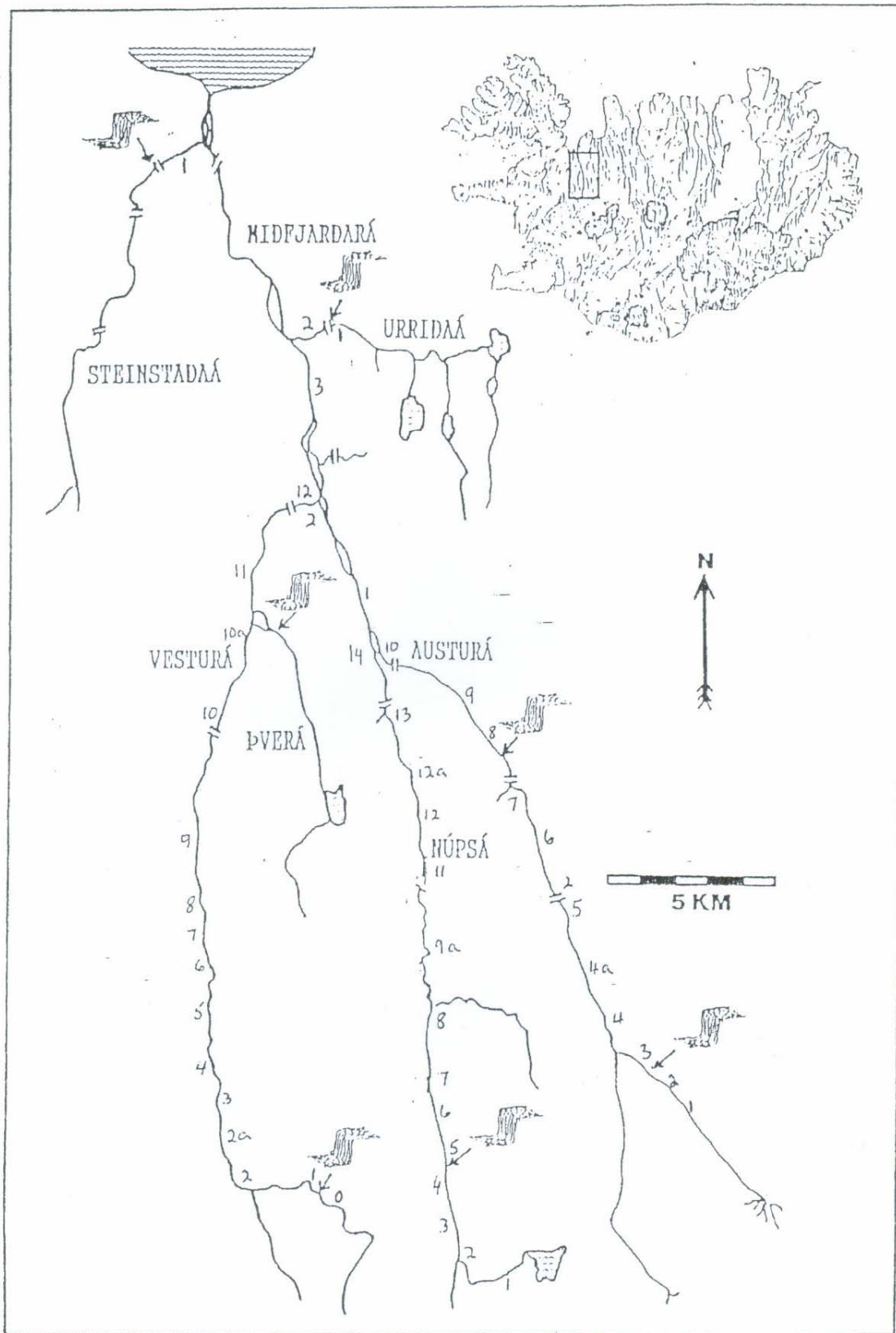
	Hængar	Hrygnur	Ókyngreint	Samtals
Veiði	81	52	13	146
Sleppt	24	17	0	41
Afli	57	35	13	105

Tafla 39: Fjöldi veiddra og slegþtra urriða og bleikju í Núpsá 2006.

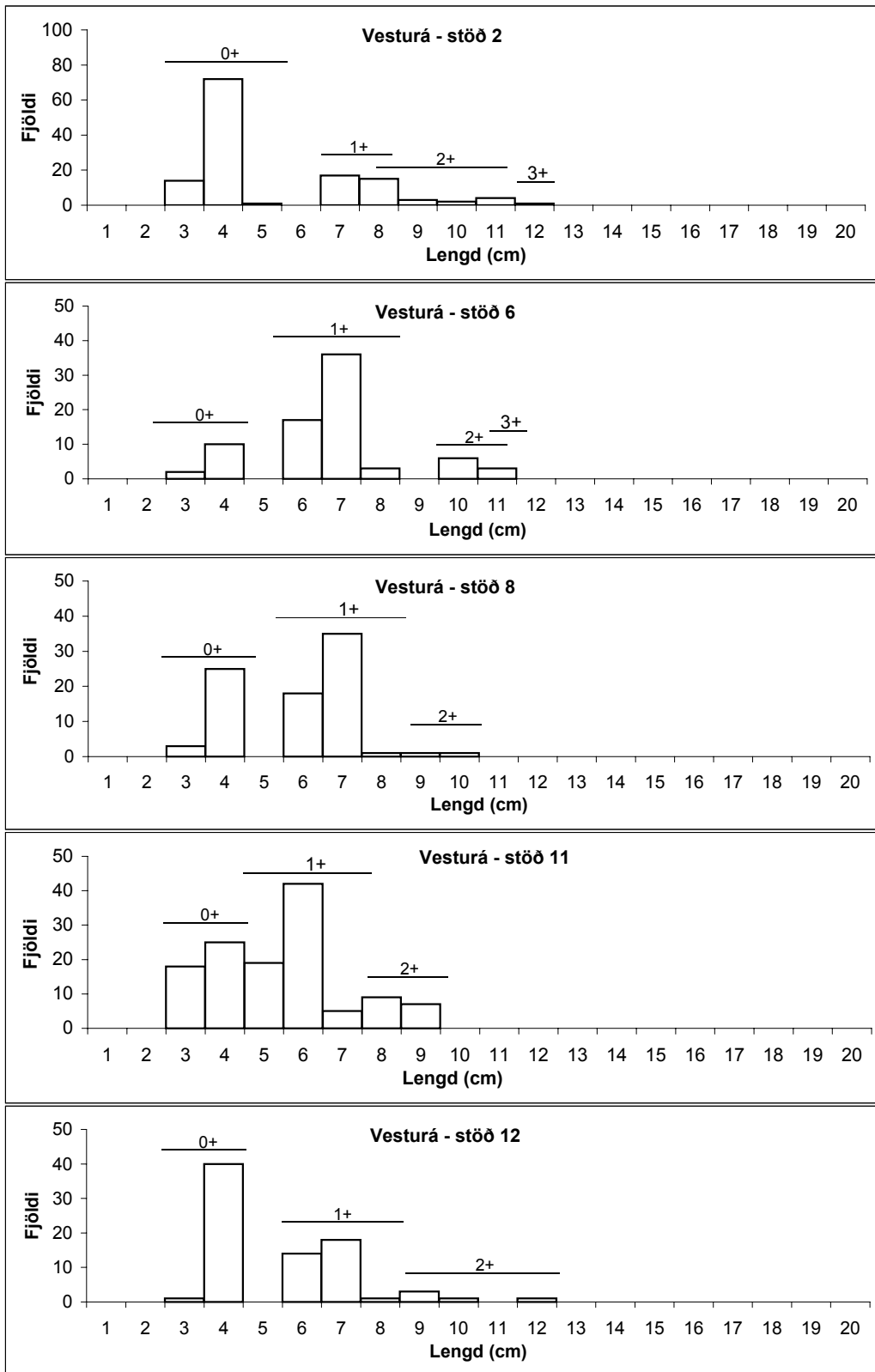
	Bleikja	Urriði
Veiði	1	0
Sleppt	0	0
Afli	1	0

Tafla 40: Laxveiðin í Núpsá 2006. Skipt eftir aldri í sjó og kyni. Skipting milli smálax og stórlax er við 3,5 kg hjá hrygnum en 4 kg hjá hængum (meðalþ. = meðalþyngd í kg).

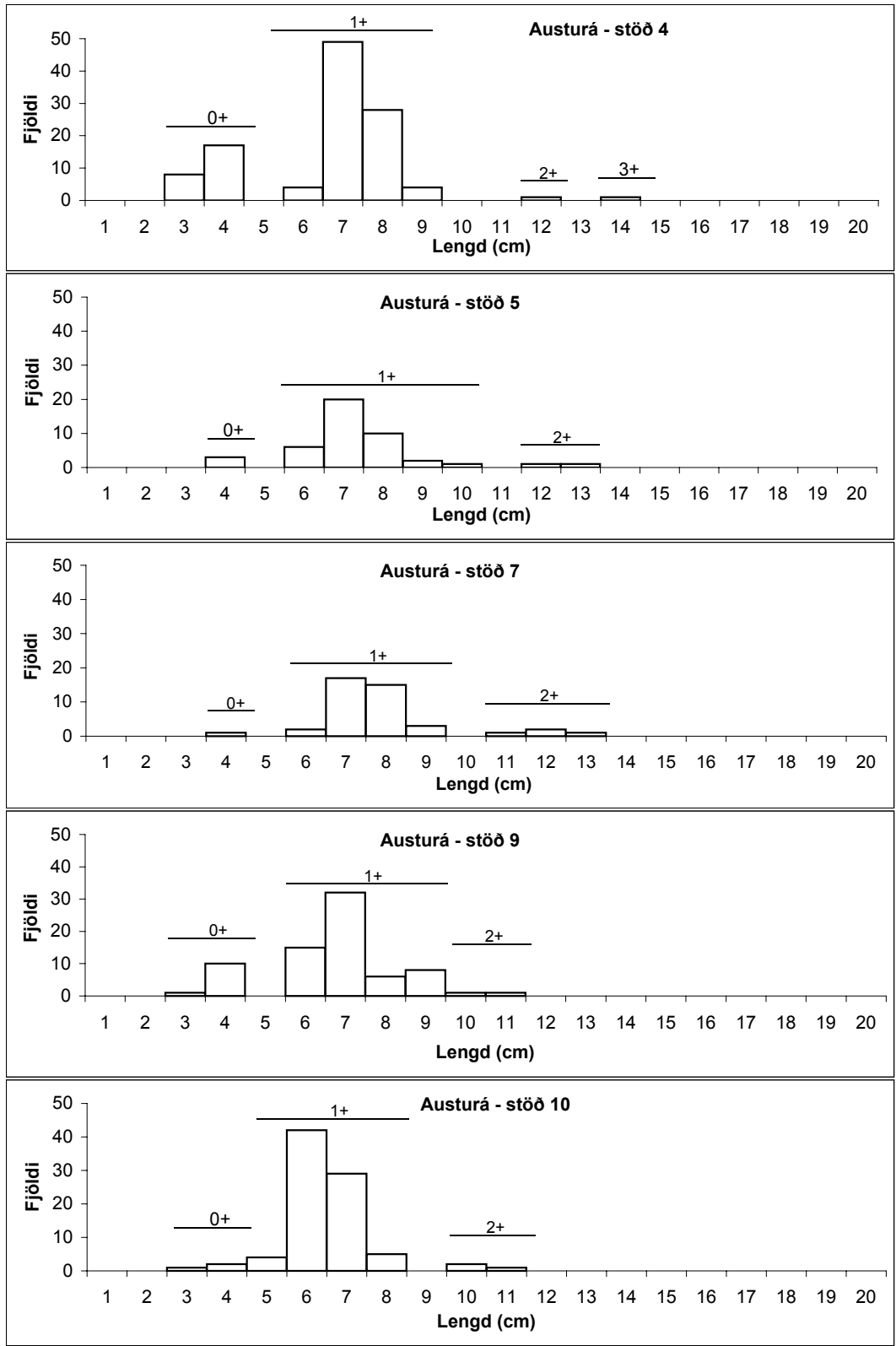
Ár í sjó	Hængar			Hrygnur			Ókyngreint			Samtals		
	Fjöldi	Meðalþ.	%	Fjöldi	Meðalþ.	%	Fjöldi	Meðalþ.	%	Fjöldi	Meðalþ.	%
1	76	2,5	60,8	39	2,3	31,2	10	2,5	8,0	125	2,5	85,6
2	4	5,5	20,0	13	4,5	65,0	3	4,1	15,0	20	4,6	13,7
Óvíst	1		100,0	0		0,0	0		0,0	1		0,7
Alls	81	2,7	55,5	52	2,8	35,6	13	2,9	8,9	146	2,7	



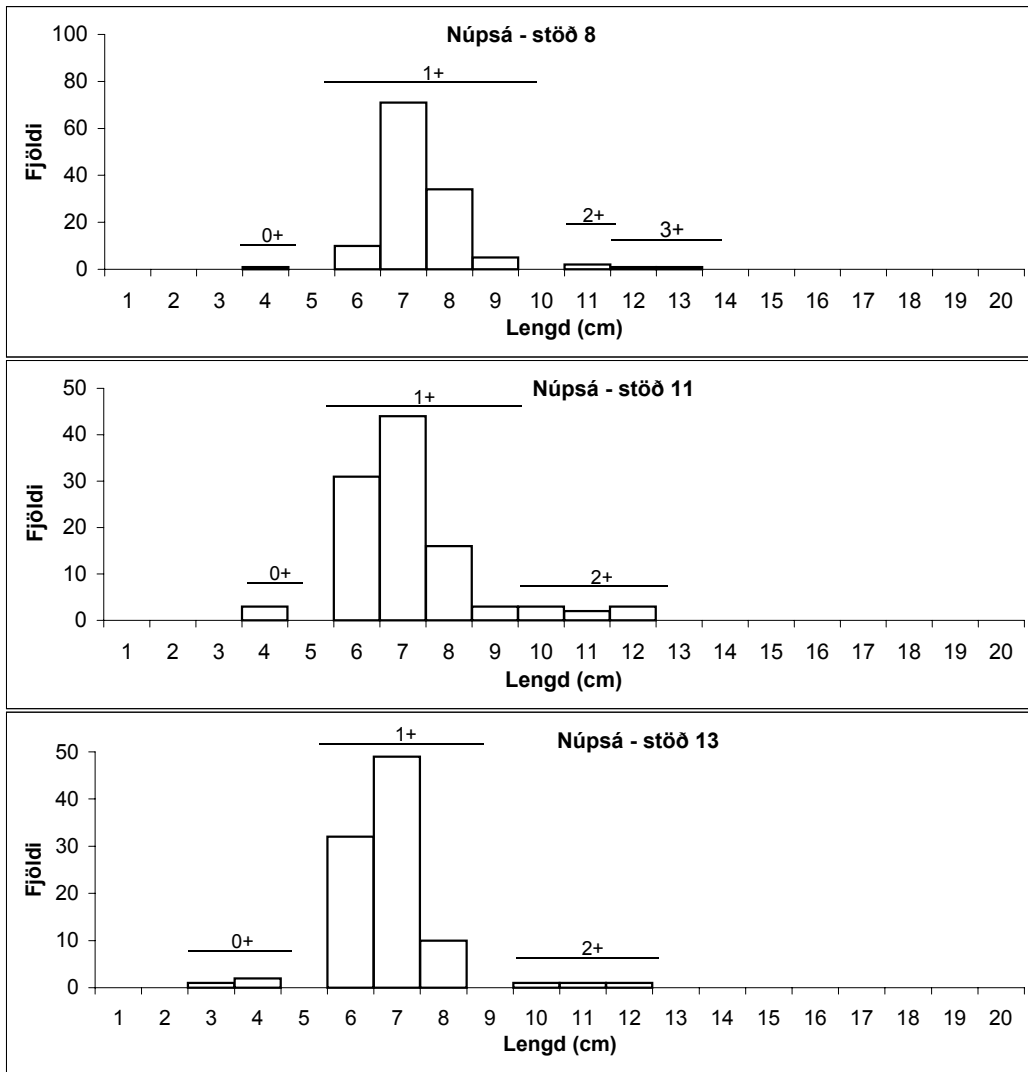
Mynd 1. Yfirlitskort af vatnasvæði Miðfjarðarár. Rafveiðistaðir eru merktir inn á kortið.



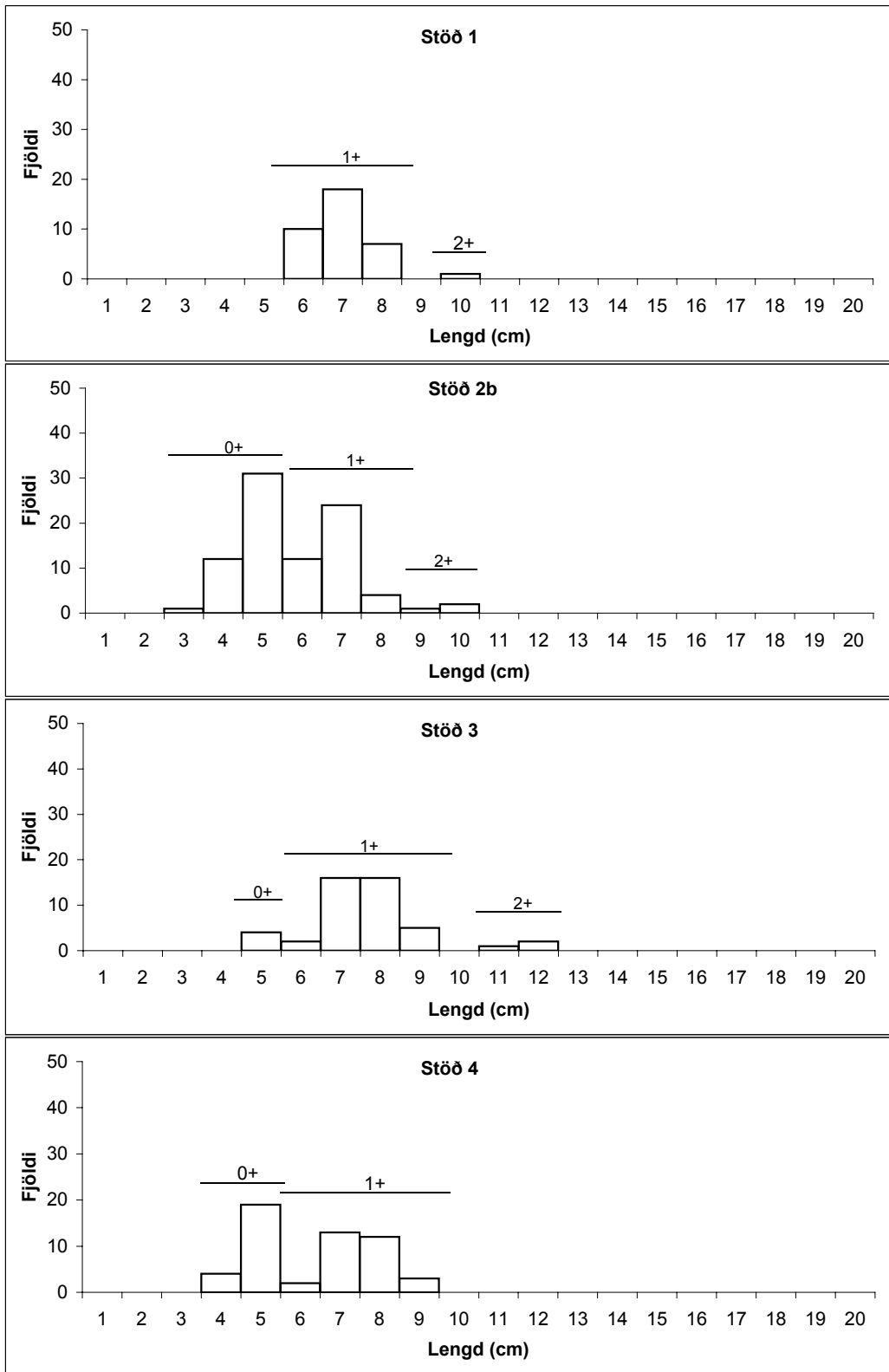
Mynd 2: Lengdar- og aldurssdreifing veiddra laxaseiða í Vesturá haustið 2006.



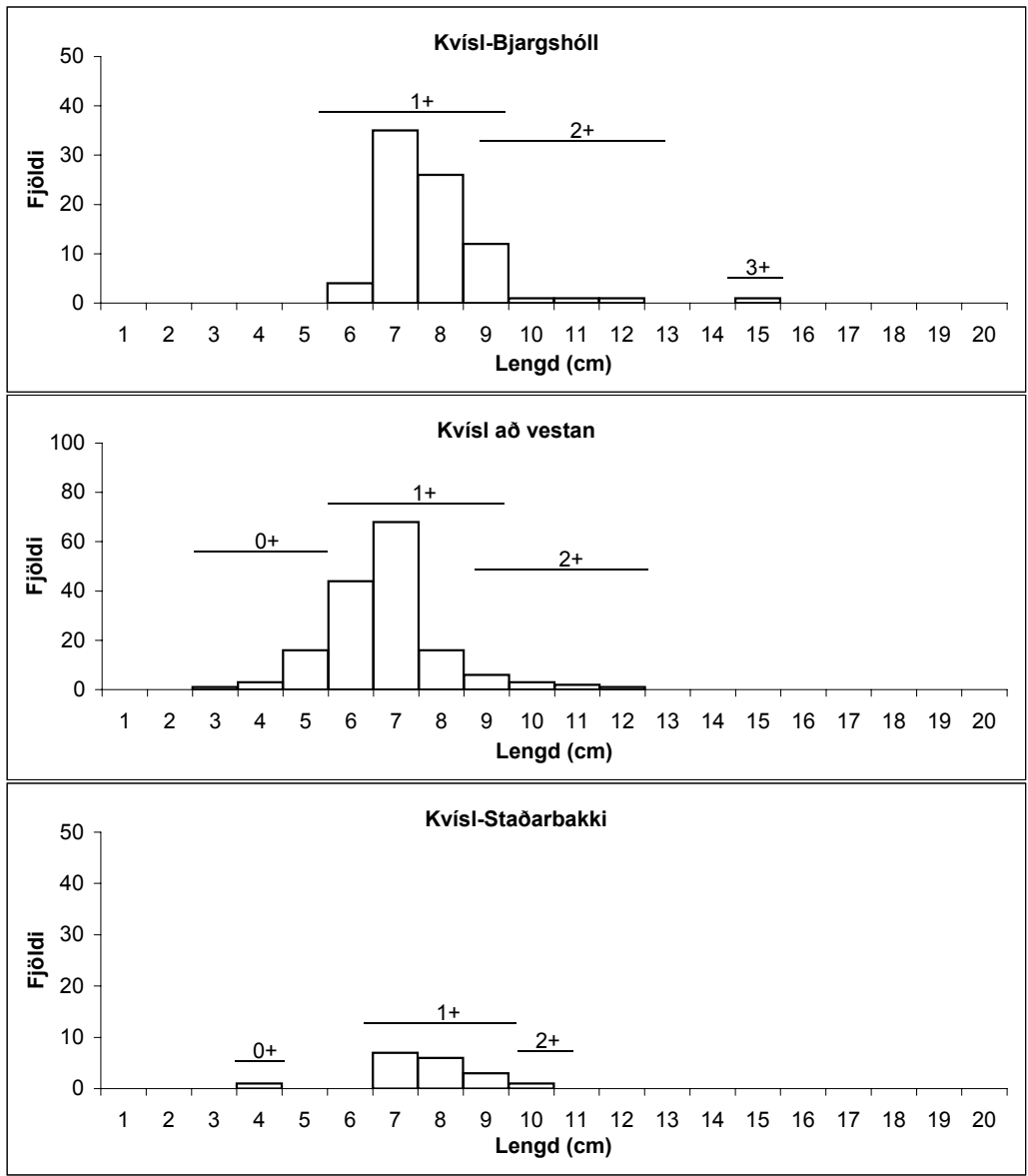
Mynd 3: Lengdar- og aldurssdreifing veiddra laxaseiða í Austurá haustið 2006.



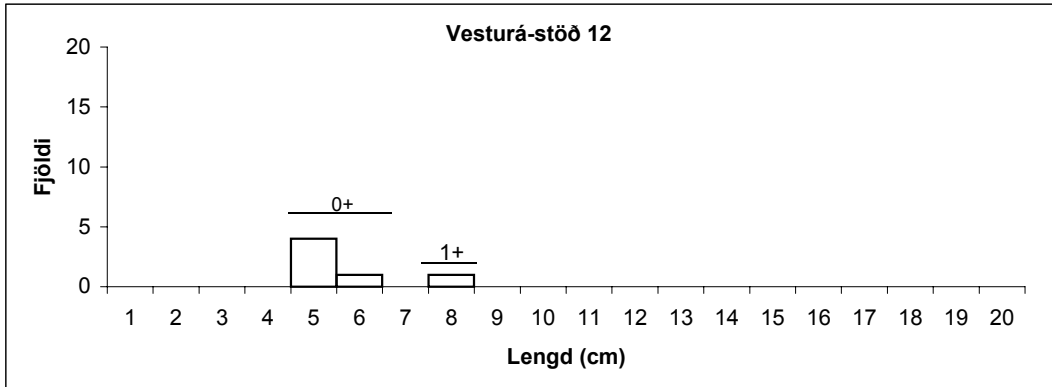
Mynd 4: Lengdar- og aldurssdreifing veiddra laxaseiða í Núpsá haustið 2006.



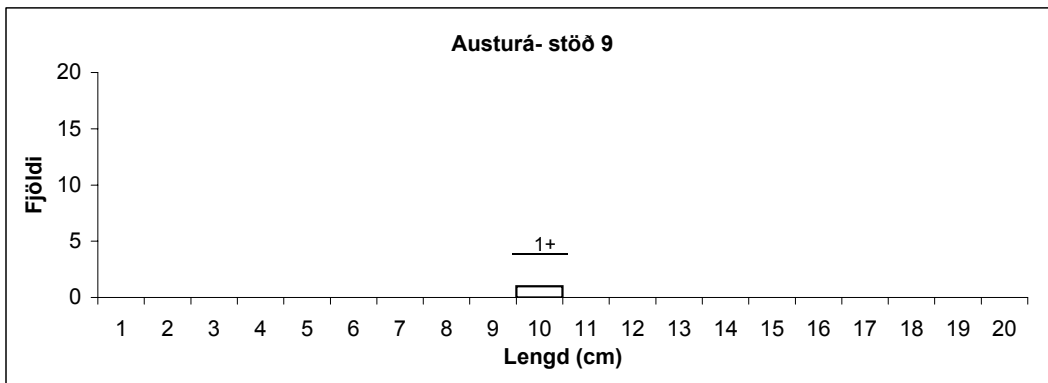
Mynd 5a: Lengdar- og aldurssdreifing veiddra laxaseiða í Miðfjarðará haustið 2006.



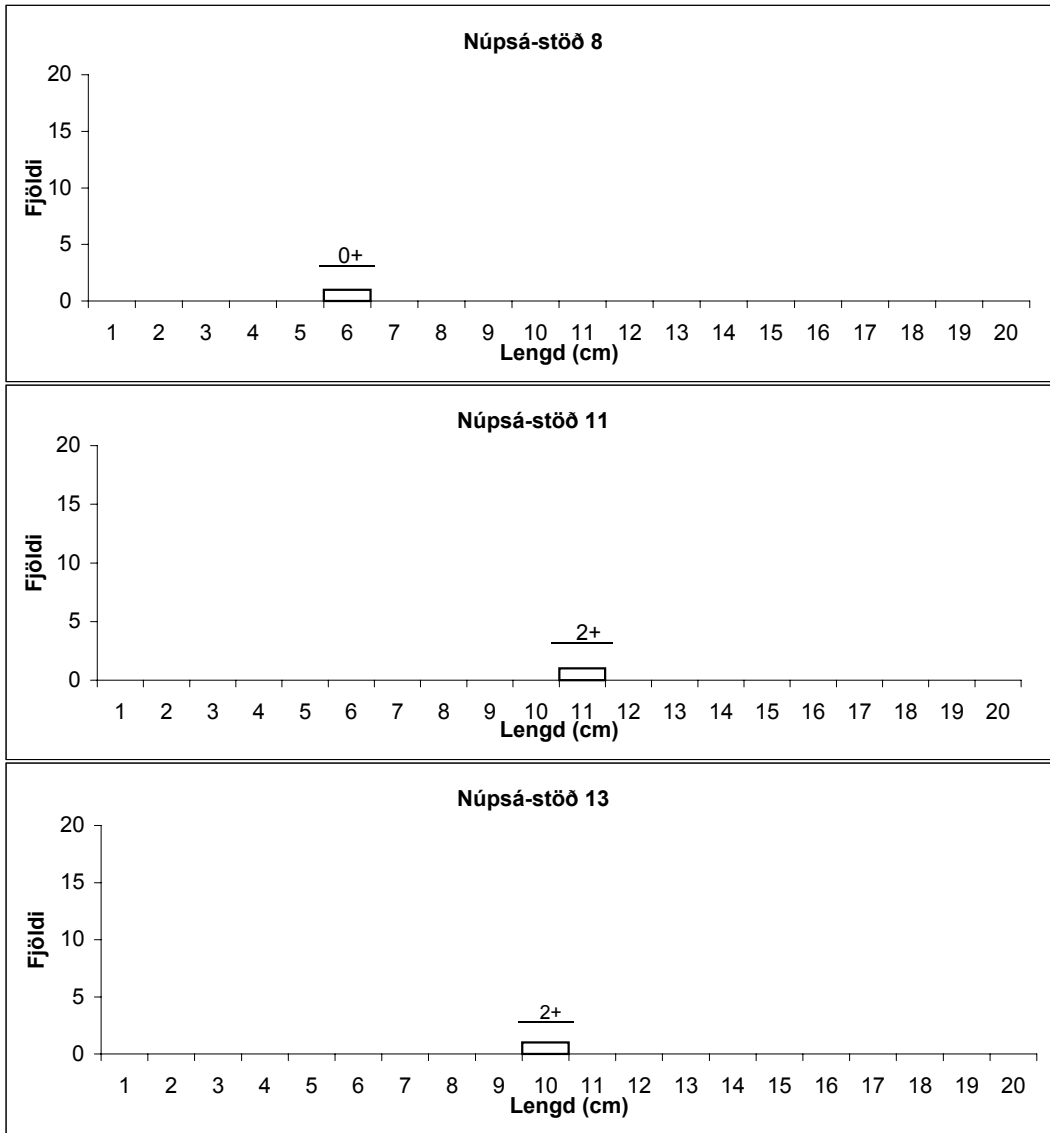
Mynd 5b: Lengdar- og aldursdreifing veiddra laxaseiða í Miðfjarðará haustið 2006.



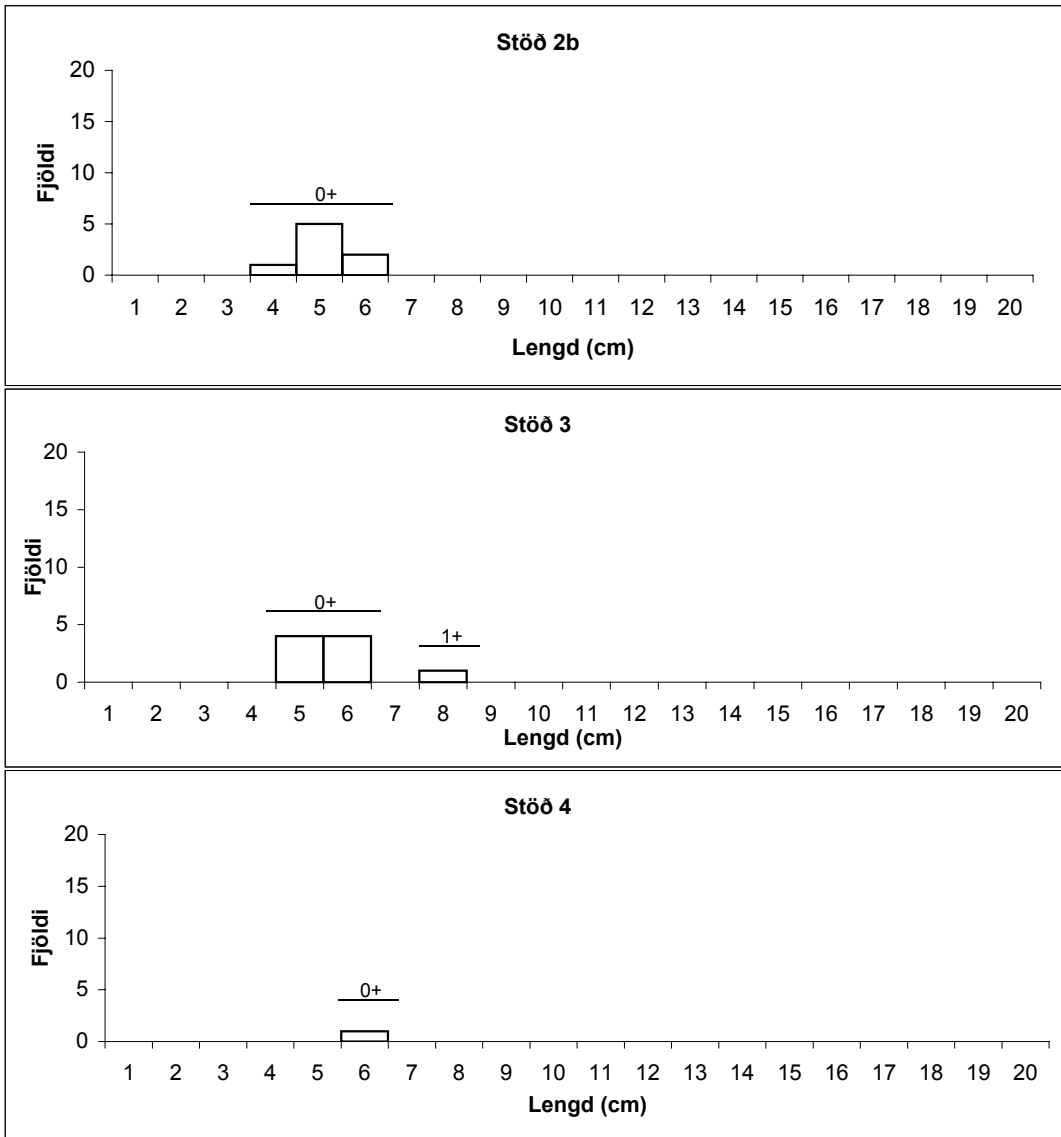
Mynd 6: Lengdar- og aldursdreifing veiddra bleikjuseiða í Vesturá haustið 2006.



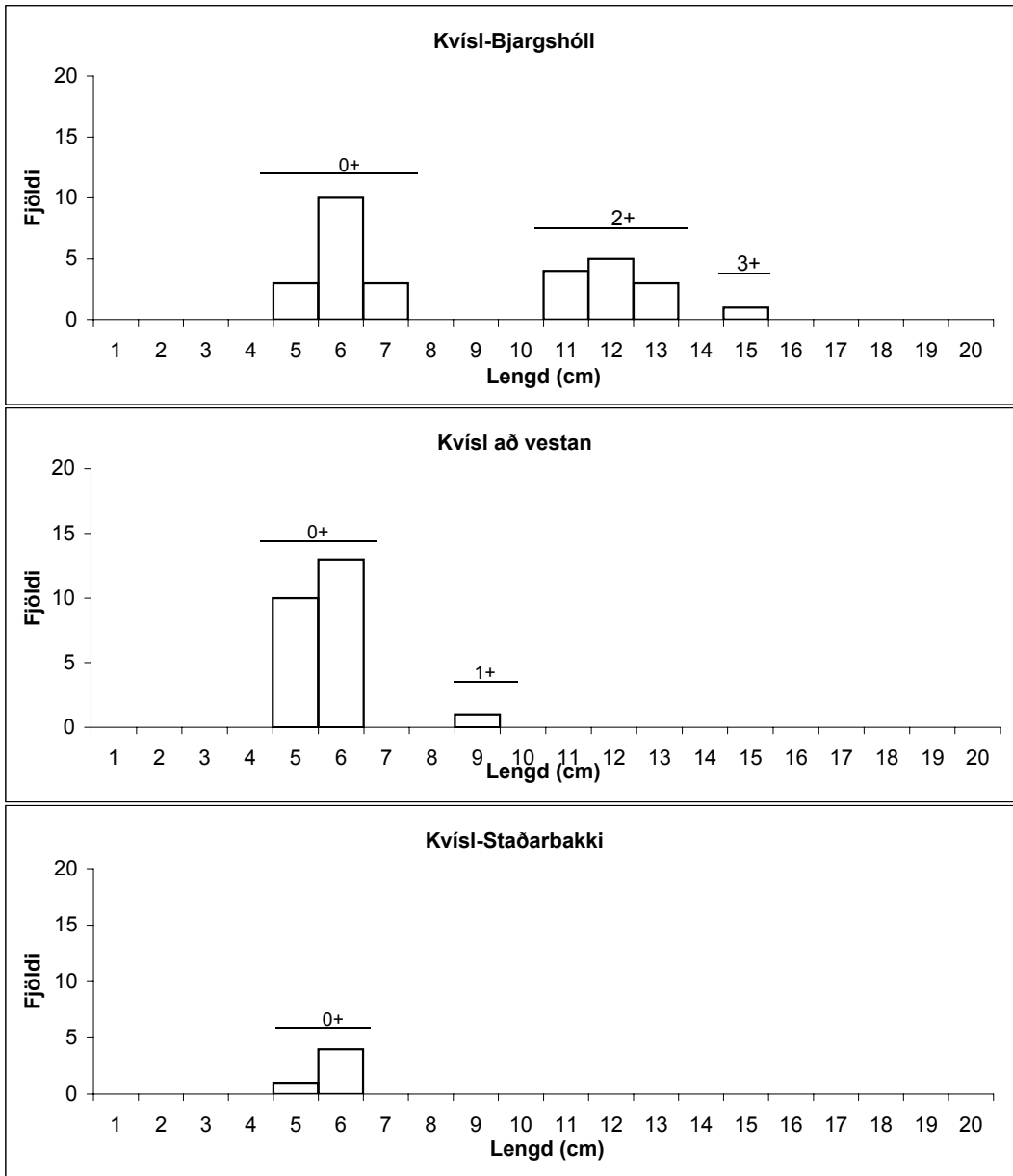
Mynd 7: Lengdar- og aldursdreifing veiddra bleikjuseiða í Austurá haustið 2006.



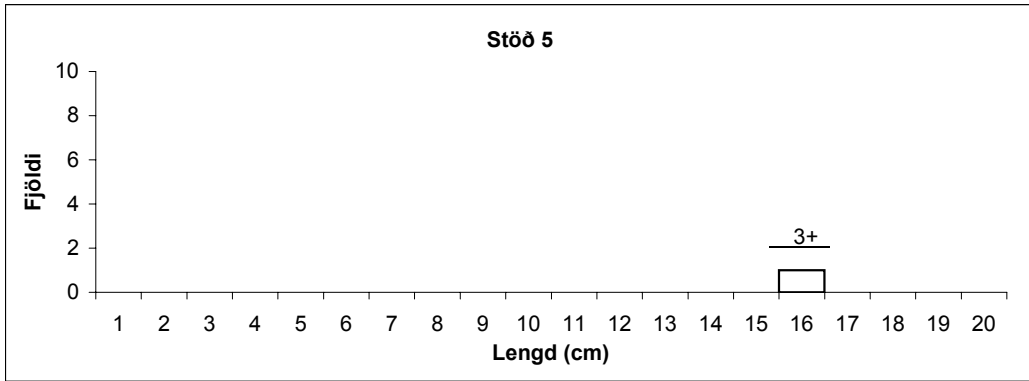
Mynd 8: Lengdar- og aldurssdreifing veiddra bleikjuseiða í Núpsá haustið 2006.



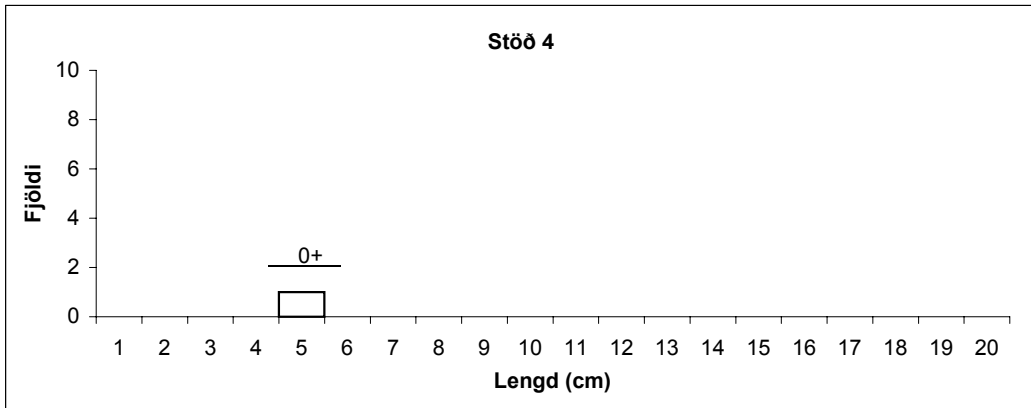
Mynd 9a: Lengdar- og aldursdreifing veiddra bleikjuseiða í Miðfjarðará haustið 2006.



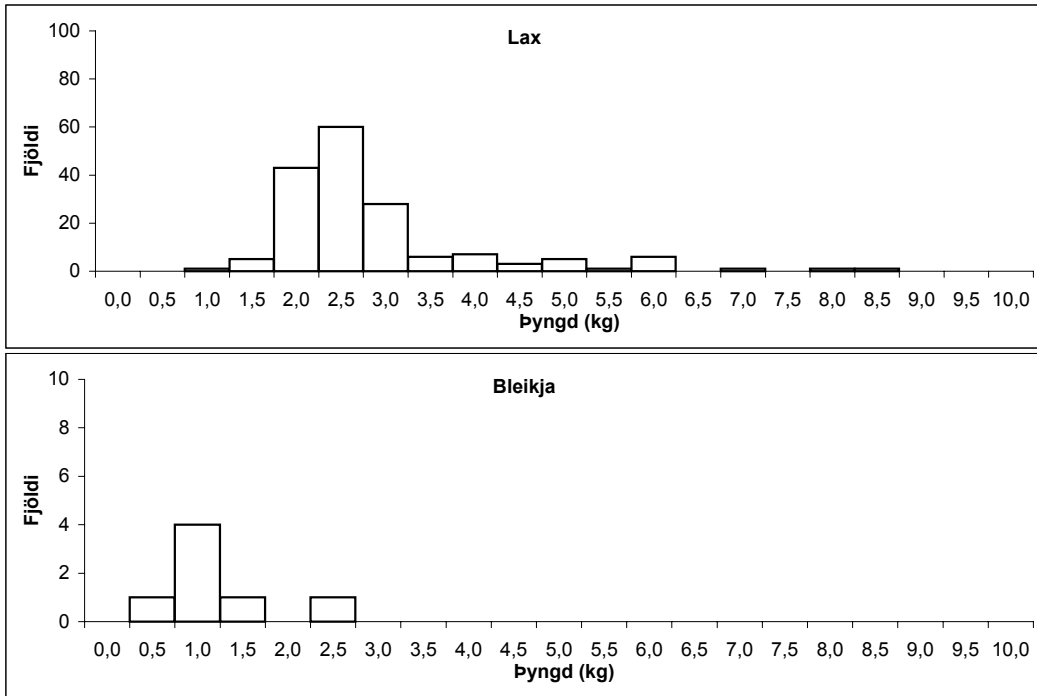
Mynd 9b: Lengdar- og aldurssdreifing veiddra bleikjuseiða í Miðfjarðará haustið 2006.



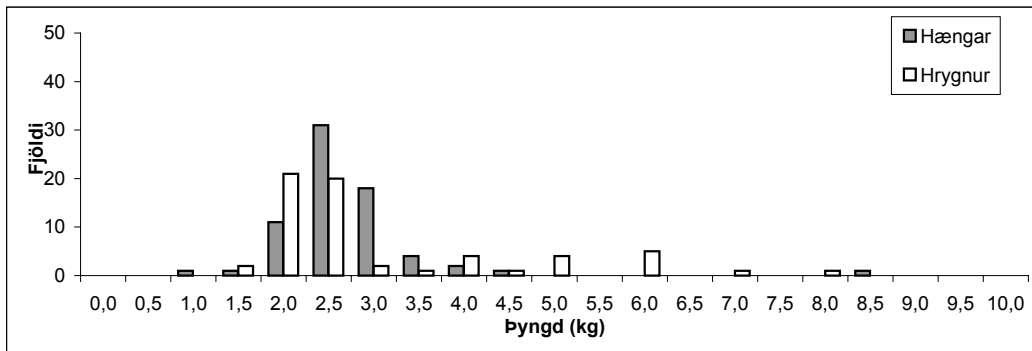
Mynd 10: Lengdar- og aldursdreifing veiddra urriðaseiða í Núpsá haustið 2006.



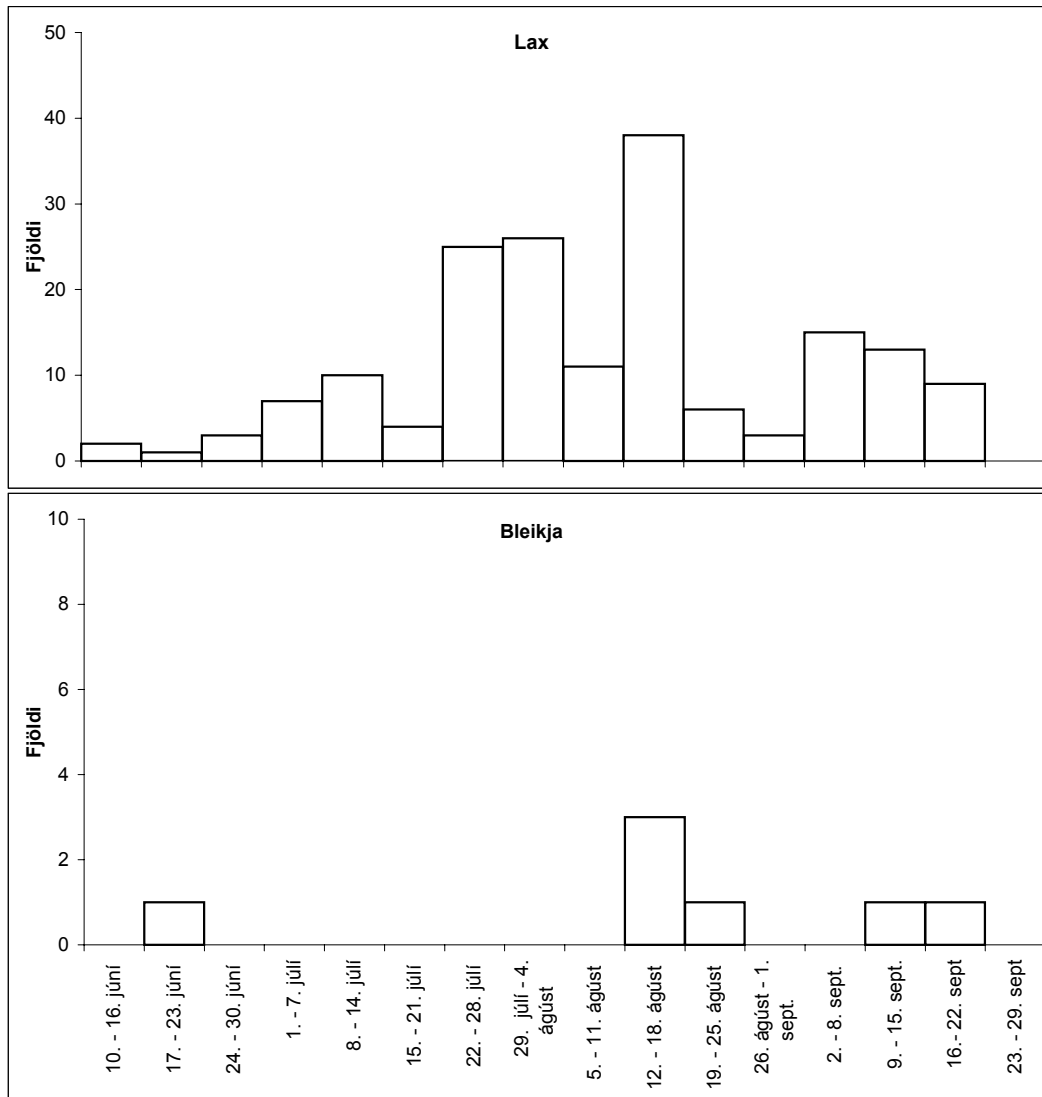
Mynd 11: Lengdar- og aldursdreifing veiddra urriðaseiða í Miðfjarðará haustið 2006.



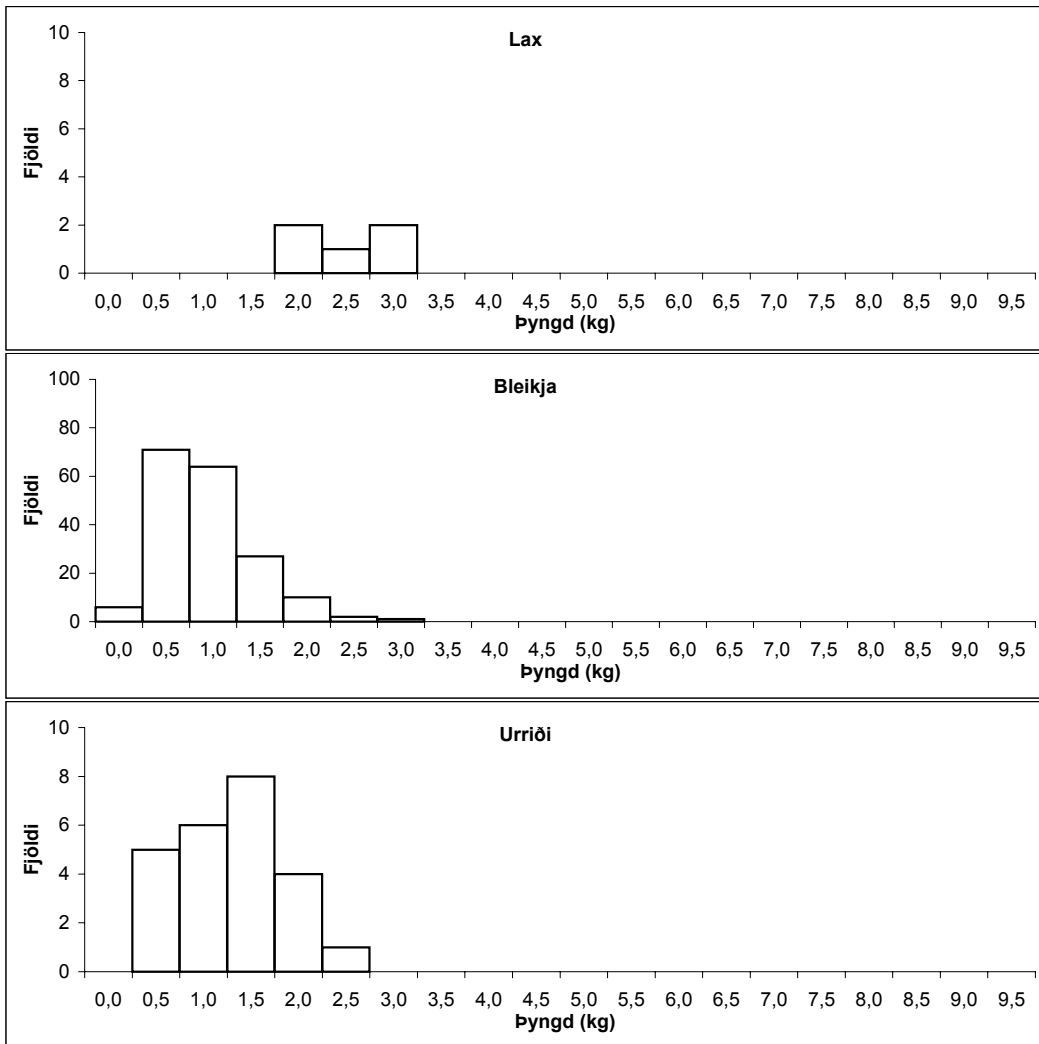
Mynd 12: Þyngdardreifing veiddra laxa og bleikju á laxasvæði Miðfjarðarár sumarið 2006.



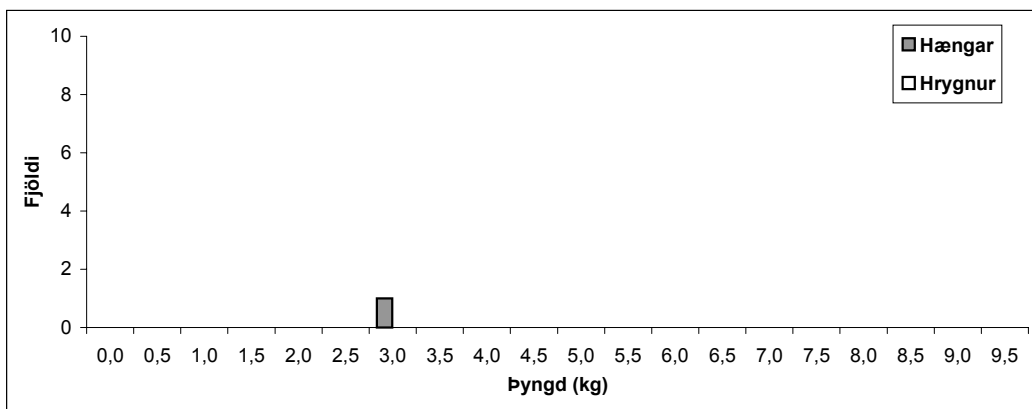
Mynd 13: Þyngdardreifing veiddra laxa á laxasvæði Miðfjarðarár sumarið 2006 eftir kyni.



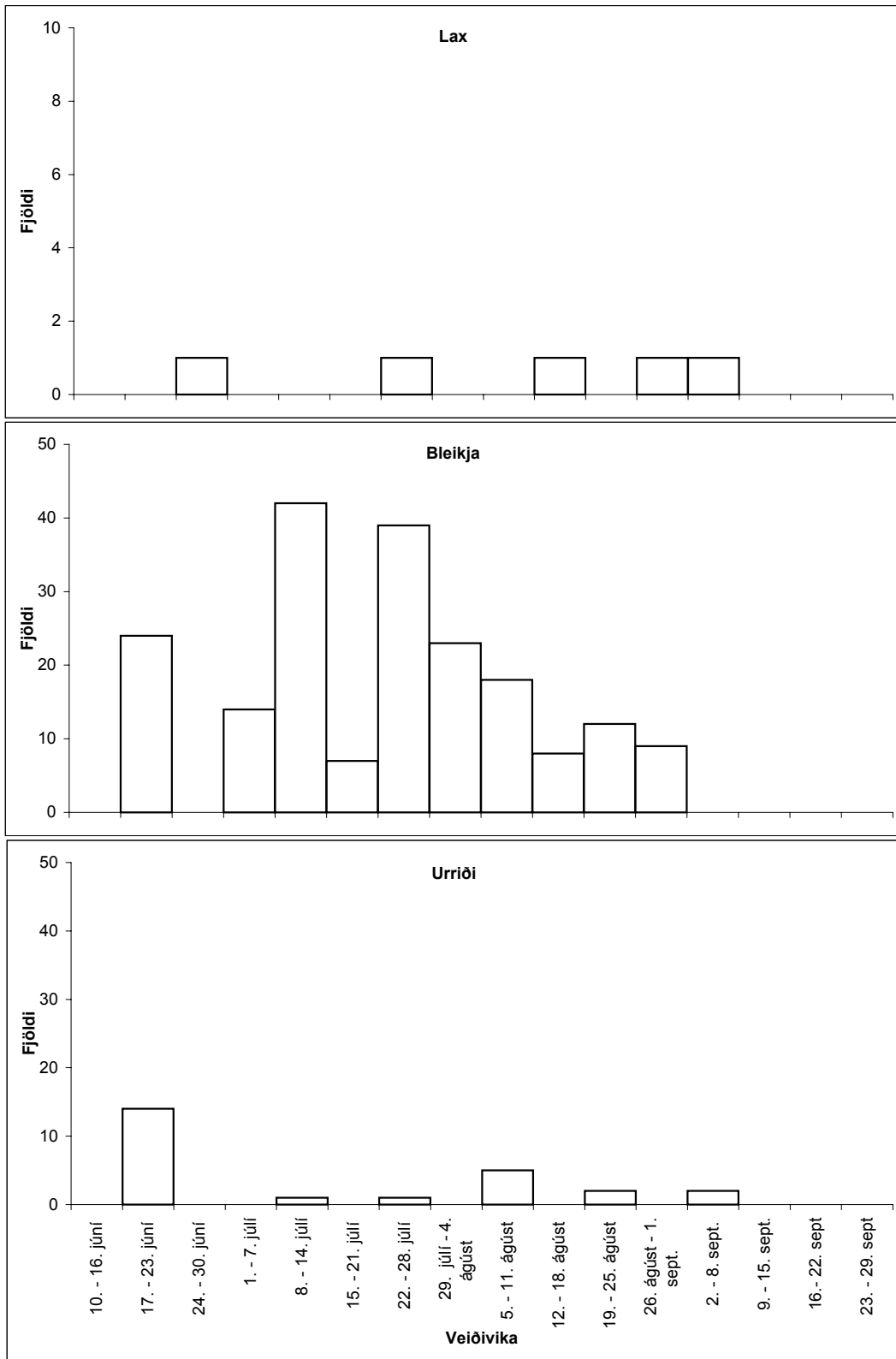
Mynd 14: Vikuleg lax- og bleikjuveiði á laxasvæði Miðfjarðarár árið 2006.



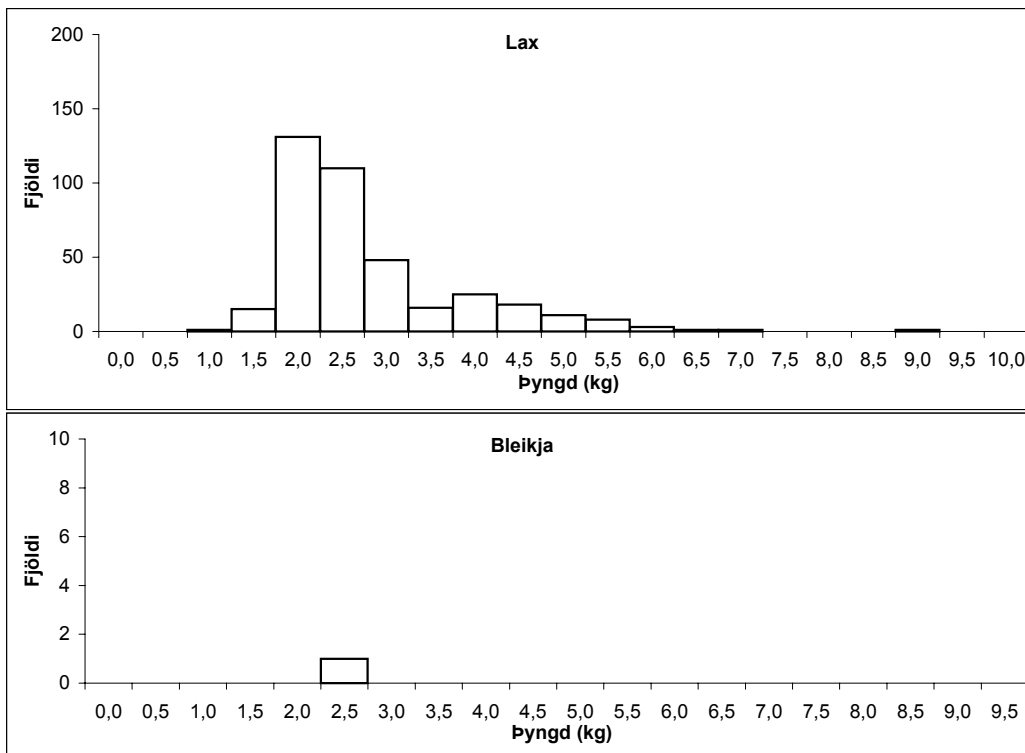
Mynd 15: Þyngdardreifing veiddra laxa, bleikju og urriða á silungasvæði Miðfjarðarár sumarið 2006.



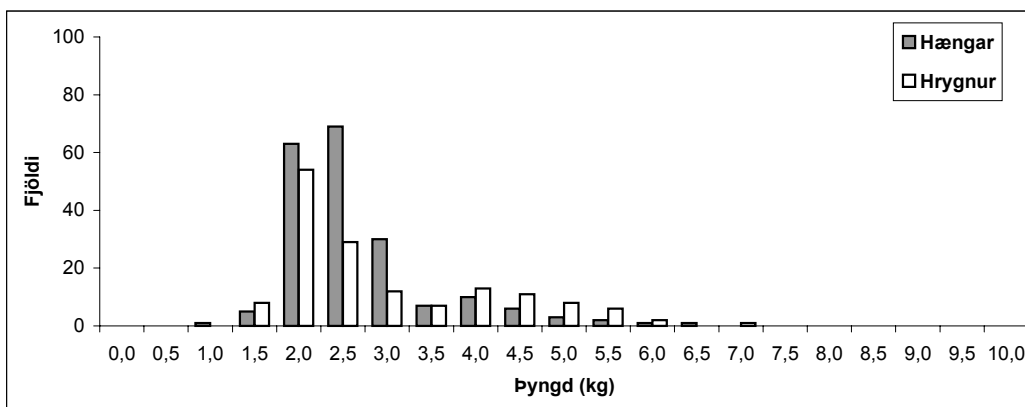
Mynd 16: Þyngdardreifing veiddra laxa á silungasvæði Miðfjarðarár sumarið 2006 eftir kyni.



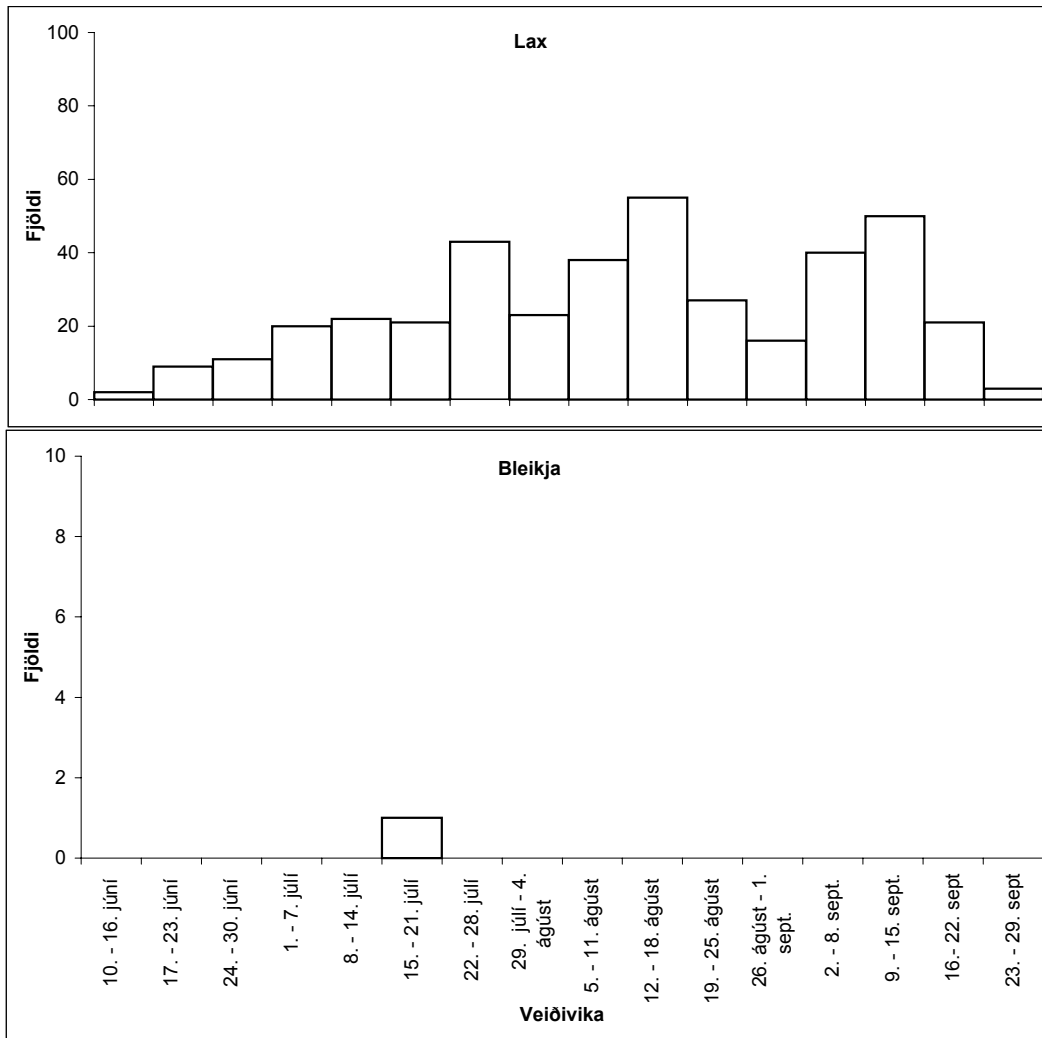
Mynd 17: Vikuleg lax-, bleikju- og urriðaveiði á silungasvæði Miðfjarðarár árið 2006.



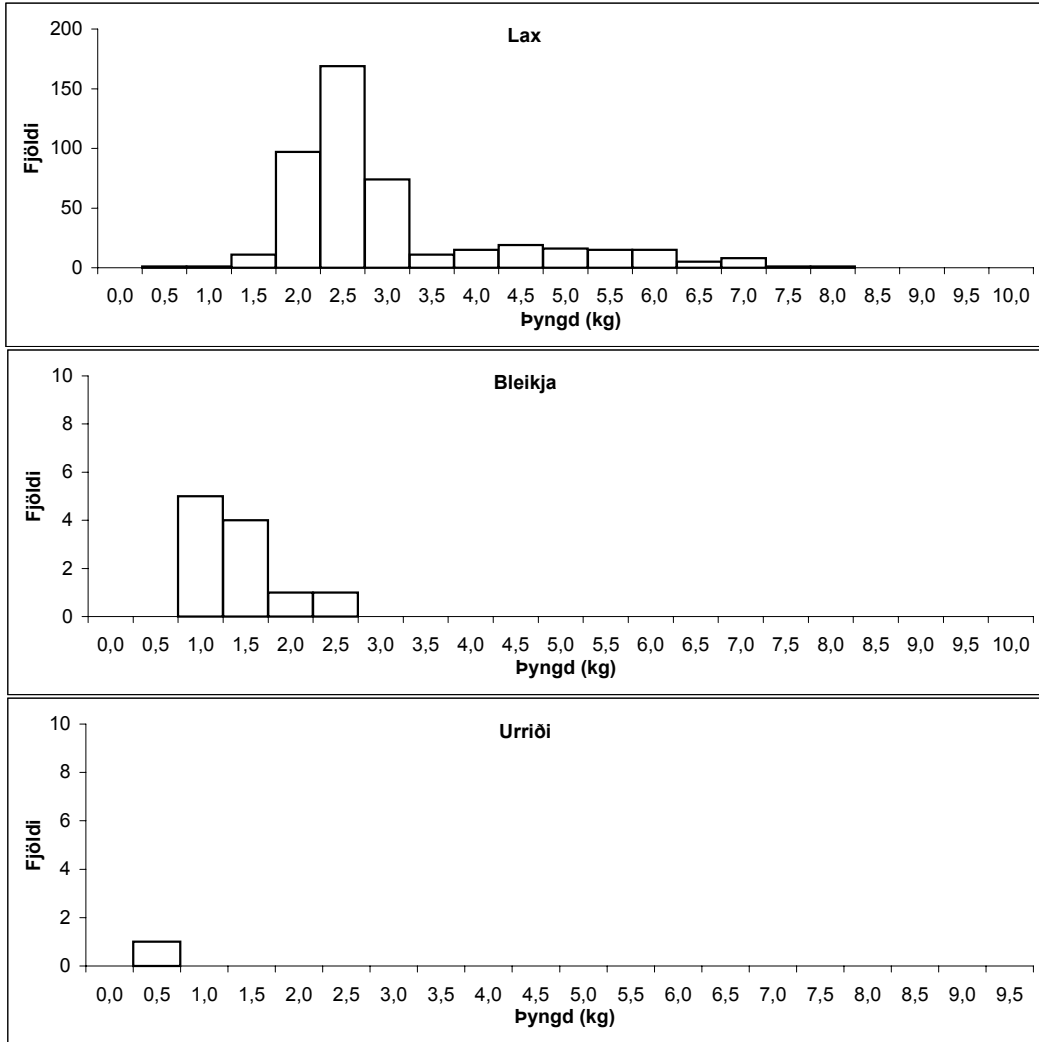
Mynd 18: Þyngdardreifing veiddra laxa og bleikju í Vesturá sumarið 2006.



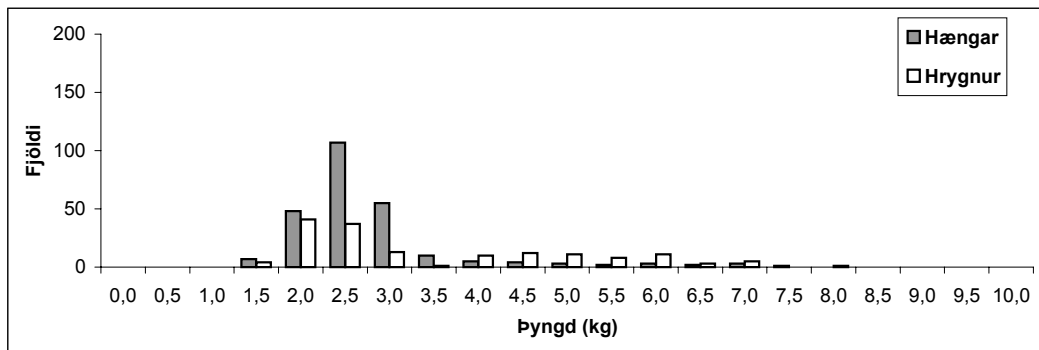
Mynd 19: Þyngdardreifing veiddra laxa í Vesturá sumarið 2006 eftir kyni.



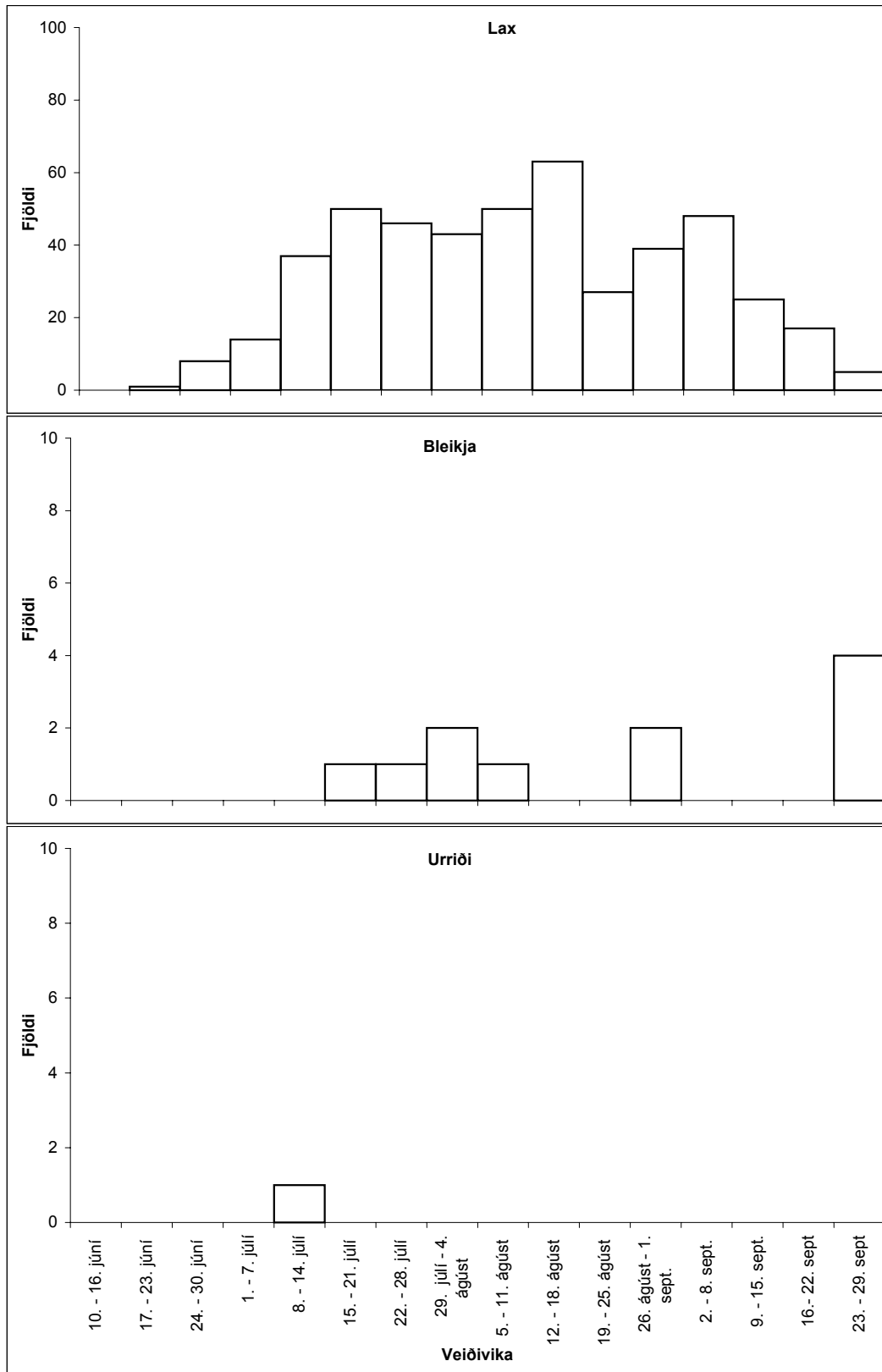
Mynd 20: Vikuleg lax- og bleikjuveiði í Vesturá árið 2006.



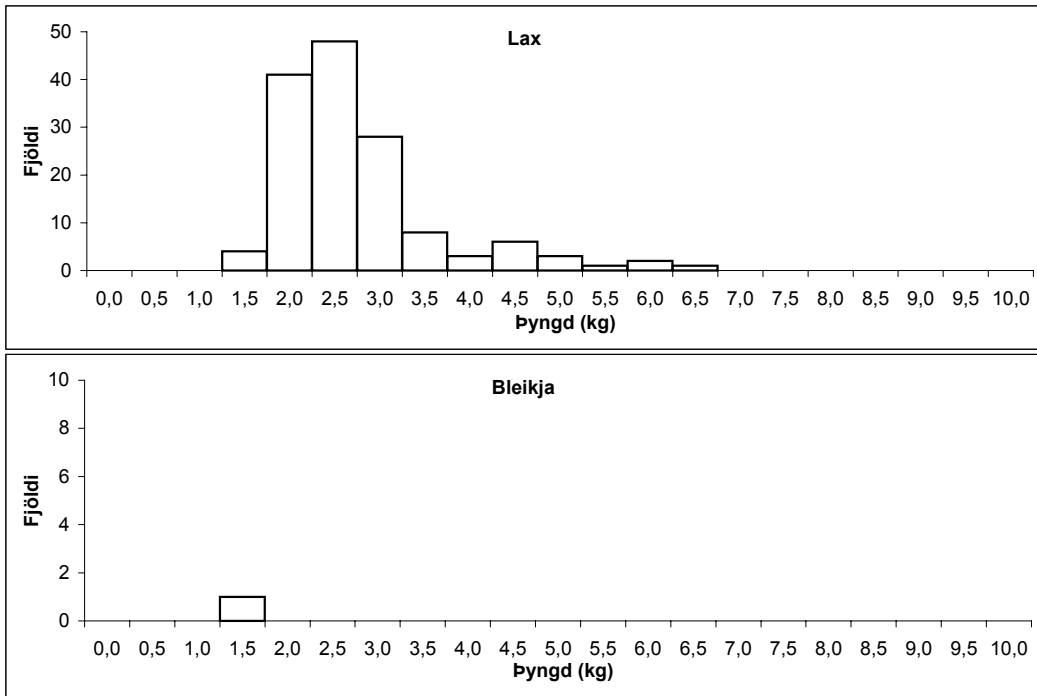
Mynd 21: Þyngdardreifing veiddra laxa, bleikju og urriða í Austurá sumarið 2006.



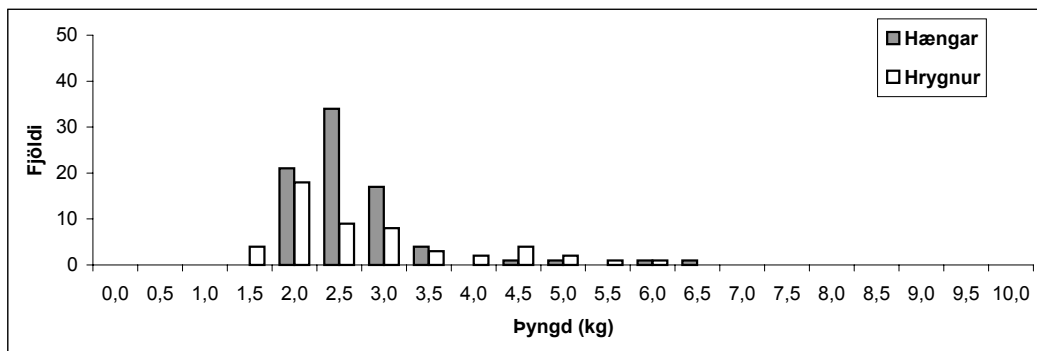
Mynd 22: Þyngdardreifing veiddra laxa í Austurá sumarið 2005 eftir kyni.



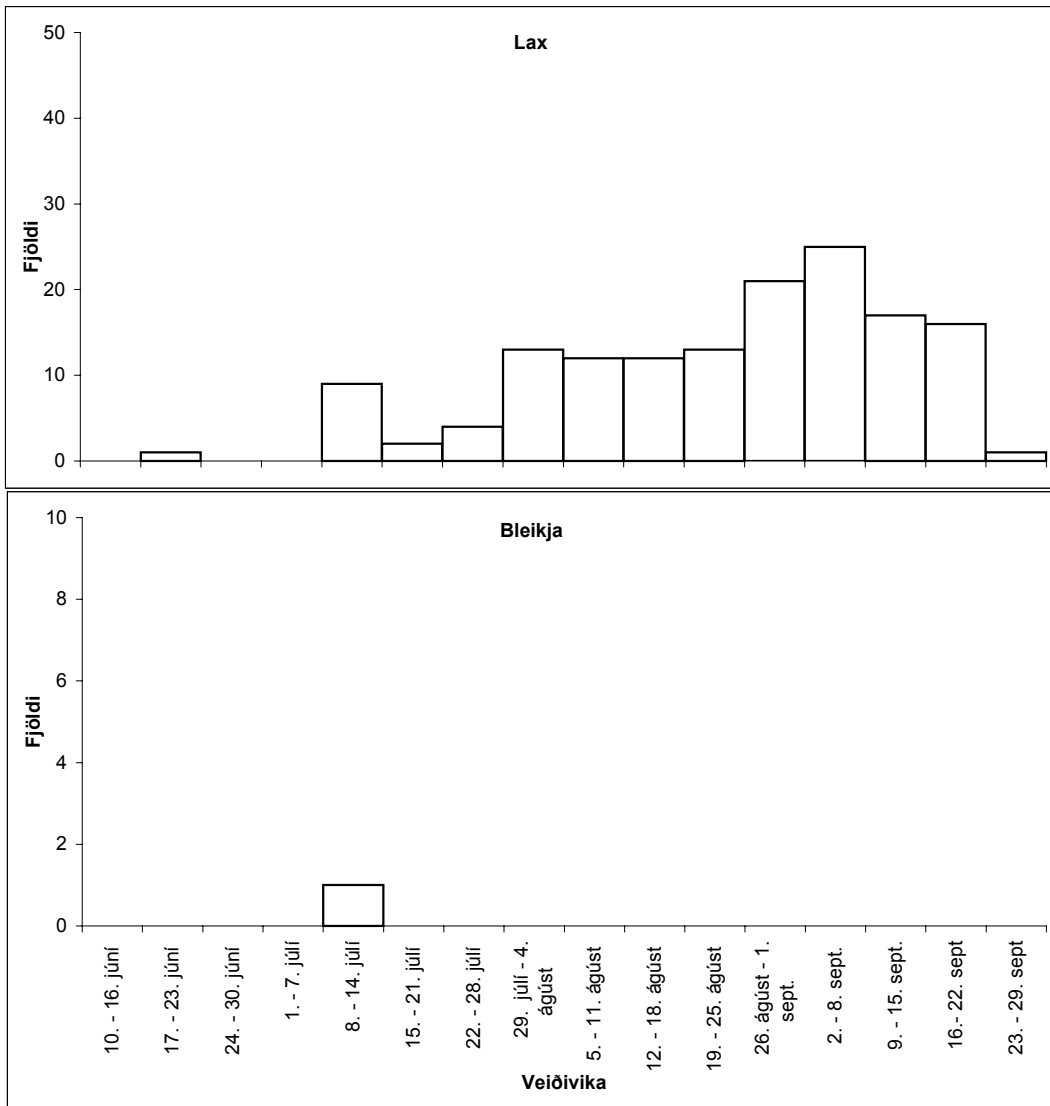
Mynd 23: Vikuleg lax-, bleikju- og urriðaveiði í Austurá árið 2006.



Mynd 24: Þyngdardreifing veiddra laxa og bleikju í Núpsá sumarið 2006.



Mynd 25: Þyngdardreifing veiddra laxa í Núpsá sumarið 2006 eftir kyni.



Mynd 26: Vikuleg lax- og bleikjuveiði í Núpsá árið 2006.