

**Rannsóknir á seiðastofnum
Laxár í Skefilsstaðahreppi árið 2006**

**Bjarni Jónsson, Eik Elfarsdóttir
og Karl Bjarnason**

Skagafirði 2006

VMST-N/0604



Veidimálastofnun Norðurlandsdeild

**Sæmundargata 1, 550 Sauðárkrókur. Sími: 580-6340, Bréfsími:580-6342
Veffang: www.veidimal.is Netfang: nordurlandsdeild@veidimal.is**

Inngangur og aðferðir

Dagana 17.-18. ágúst 2006 fór fram hin árlega rannsókn á seiðastofnum Laxár í Skefilsstaðahreppi. Markmið rannsókna var að fá yfirlit yfir styrkleika árganga, útbreiðslu seiða, afkomu þeirra og vöxt í ánni. Sambærilegar rannsóknir hafa farið fram í ánni nánast á hverju ári síðan 1983. Á grundvelli þessara upplýsinga er lagt mat á heildarástand fiskistofna árinna.

Rafveitt var á sömu stöðum og undanfarin ár, það er, níu stöðvum víðsvegar um ána, frá Bakdalsá niður undir ósa Laxár og á einum stað í Grímsá. Stærð rafveiðistaða var á bilinu 275 – 588 m², minni veiðisvæðin voru þar sem meira var af seiðum eða að aðstæður í ánni leyfðu ekki stærra svæði. Veidd var ein umferð á hverjum stað. Rafveiðistaðir eru valdir með það að markmiði að fá sem gleggsta mynd af seiðabúskap vatnasvæðisins. Því er veitt sem víðast á vatnasvæðinu og valdir staðir, eins og kostur er, sem eru einkennandi fyrir hvern árkafla.

Öll seiði sem veiddust voru lengdarmæld og vigtuð áður en þeim var sleppt í ána aftur. Þéttleiki seiða er reiknaður út frá fjölda þeirra í hverjum árgangi á hverjum veiðistað. Þar sem stærð veiðisvæðis er þekkt gefur þetta seiðavísitölu, þ.e. fjölda seiða á hverja 100 m² $\text{þéttleiki} = (\text{fjöldi seiða} / \text{stærð veiðisvæðis m}^2) * 100\text{m}^2$ (töflur 1 - 3).

Meðallengd og -þyngd allra laxaseiða var reiknuð ásamt ástandsstuðlum fyrir hvern árgang á hverjum stað (töflur 4-6). Ástandsstuðullinn er reiknaður út frá lengd og þyngd hvers seiðis og segir til um holdafar þess: $\text{ástandsstuðull} = (\text{þyngd}(gr) / \text{lengd}^3(cm)) * 100$.

Einnig var reiknuð út vísitala lífþyngdar allra árganga laxaseiðanna á hverjum stað út frá meðalþyngd hvers árgangs á hverjum veiðistað og þéttleika sama árgangs á sama stað: $\text{lífþyngd á } 100\text{ m}^2 = \text{meðalþyngd}(gr) * \text{þéttleiki á } 100\text{ m}^2$ (tafla 7).

Heildarþéttleiki allra árganga laxa-, bleikju- og urriðaseiða í rafveiðum í Laxá í Skefilsstaðahreppi var tekinn saman fyrir árin 2001 – 2006 (töflur 8 - 13). Tvær mismunandi aðferðir voru notaðar við útreikningana:

Aðferð A: Allir staðir vega jafnt, óháð stærð þeirra, þéttleiki seiða er reiknaður á hverri stöð fyrir sig og síðan tekið meðaltal stöðvanna fyrir hvert ár: *þéttleiki árinna* = *þéttleiki hvernar stöðvar fyrir hvert ár lagður saman / fjölda stöðva* (töflur 8 - 10).

Aðferð B: Þéttleiki seiða reiknaður fyrir ána í heild fyrir hvert ár: *þéttleiki árinna* = *(heildarfjöldi veiddra seiða í ánni / heildarflatarmál veiðisvæðis m²)*100m²* (töflur 11 - 13). Í niðurstöðum og umræðum um þéttleika seiða í Laxá eftir árum er stuðst við útreikninga samkvæmt aðferð A.

Einnig voru tekin saman gögn um meðallengd, -þyngd og -ástandsstuðla allra árganga laxaseiða í ánni í heild árin 2001 – 2006 (töflur 14 - 16). Ekki voru öll seiði vigtuð árin 2001, 2003 og 2005, en meðalþyngd og meðalástandsstuðull var aðeins reiknaður fyrir vigtuð seiði. Sömuleiðis var vísitala lífþyngdar tekin saman fyrir sama árabíl (tafla 17).

Niðurstöður

Efsti rafveiðistaðurinn í Laxá í Skefilsstaðahreppi var rétt neðan við ármót Laxár og Bakdalsár (staður 2, mynd 1). Þar veiddust sumarið 2006 ellefu eins árs laxaseiði og eitt þriggja ára (tafla 1, mynd 2a) sem er það mesta sem sést hefur á þessari stöð í mörg ár. Sumarið 2005 veiddist einnig nokkuð af laxaseiðum á stöðinni, vorgömul, eins- og tveggja ára en heildarþéttleiki var þó ekki eins mikill og 2006 (Bjarni Jónsson, Eik Elfarsdóttir og Karl Bjarnason VMST-N/0508). Hvorki veiddust bleikju- né urriðaseiði á stöðinni (töflur 2 og 3).

Ofan ármóta við Ambáttará (staður 3, mynd 1) veiddist mjög mikið af vorgömlum laxaseiðum en einnig varð vart árgamalla seiða (tafla 1, mynd 2a). Engin seiði veiddust á þessum stað haustið 2005 (Bjarni Jónsson, Eik Elfarsdóttir og Karl Bjarnason VMST-N/0508).

Þrír árgangar laxaseiða, eins- til þriggja ára fundust á rafveiðistöðinni við Engjalæk (stöð 4, mynd 1). Langmest var af eins árs seiðum en einnig var þéttleiki eldri seiðanna nokkur (tafla 1, mynd 2a).

Við Illugastaði (stöð 5, mynd 1) voru eins árs laxaseiði í mjög miklum þéttleika en einnig fundust þar vorgömul seiði (tafla 1, mynd 2b). Þetta var efsti staðurinn sem bleikjuseiði veiddust á sumarið 2006 og voru það vorgömul seiði (tafla 2, mynd 3a).

Neðan Herjólfsstaðabrúar er rafveiðistöð 6 (mynd 1), þar veiddist einnig mjög mikið af árgömlum seiðum auk þess sem vart varð við tveggja- og þriggja ára seiði (tafla 1, mynd 2b). Þrír árgangar bleikjuseiða fundust, vorgömul og tveggja ára seiði voru í nokkrum þéttleika en minna af eins árs seiðum (tafla 2, mynd 3a).

Á Skíðastaðaeyrunum var einnig rafveitt að venju (stöð 6a, mynd 1) og fundust þar vorgömul, eins- og tveggja ára laxaseiði. Töluvert var af eins árs seiðum en minnst af vorgömlum (tafla 1, mynd 2b). Auk laxaseiðanna varð vart við vorgömul til tveggja ára bleikjuseiði og eins árs urriðaseiði (töflur 2 og 3, myndir 3a og 4).

Rafveiðistaður 7 var í Grímsá (mynd 1), mikið veiddist þar af tveggja ára laxaseiðum en einnig talsvert af eins- og þriggja ára seiðum (tafla 1, mynd 2c). Auk laxaseiðanna fannst í Grímsá töluvert af eins- og tveggja ára bleikjuseiðum og tveggja- og þriggja ára urriðaseiðum (töflur 2 og 3, myndir 3b og 4).

Fyrir neðan Skíðastaðabrúna (staður 8, mynd 1) var þéttleiki vorgamalla og eins árs laxaseiða nokkuð mikill (tafla 1, mynd 2c). Vorgömul bleikjuseiði fundust einnig í nokkru magni á þessum stað en engin urriðaseiði sáust (töflur 2 og 3, myndir 3b og 4).

Á neðsta rafveiðistaðnum í Laxá í Skefilsstaðahreppi sem er rétt ofan Sævarlands (staður 9, mynd 1) veiddist mjög mikið af eins árs laxaseiðum og töluvert var þar einnig af vorgömlum og tveggja ára seiðum (tafla 1, mynd 2c). Tveir árgangar bæði bleikju- og

urriðaseiða fundust, vorgömul og eins árs. Mest var af vorgömlum bleikjuseiðum og eins árs urriðaseiðum (töflur 2 og 3, myndir 3b og 4).

Laxaseiðin sem veiddust í Laxá í Skefilsstaðahreppi sumarið 2006 voru tiltölulega smá sé miðað við stærð og vöxt seiða undanfarin ár (töflur 4, 5, 14 og 15). Þrátt fyrir að seiðin hafi verið smá var ástand þeirra nokkuð gott eða í meðallagi (töflur 6 og 16). Aðallega voru það vorgömlu seiðin sem höfðu lága ástandsstuðla en fá þeirra voru einstaklingsviktud vegna smæðar sinnar og því reiknaðir út ástandsstuðlar fyrir of fá þeirra til að hægt sé að álykta mikið út frá þeim.

Lífþyngd laxaseiða 2006 var í heild mjög svipuð því sem hún var 2005 og nokkru meiri en árin þar á undan, ef frá er skilið árið 2004 þegar mikið fannst af náttúrulegum seiðum en eldisseiðin vógu þó þungt í heildartölunni (tafla 17). Lífþyngd var mest á stöðvum 5, 6 og 7 í rafveiðunum 2006. Í Grímsá (stöð 7) voru það eldri og stærri seiði sem héldu lífþyngdinni uppi (tafla 7), en eftir því sem seiði eru stærri og þyngri veiga þau þyngra í slíkum útreikningum. Á hinum stöðvunum tveimur var það hinsvegar sterkur árgangur eins árs seiða sem stóð að mestu undir lífþyngdinni (tafla 7).

Veiðin 2006

Sumarið 2006 var fyrsta sumarið sem leyfð var veiði í Laxá í Skefilsstaðahreppi frá árinu 1999. Veiðitímabilið var frá 22. júlí til 14. ágúst, aðeins var veitt á flugu og voru tvær stangir í ánni. Veiðikvóti voru fjórir laxar á dag og þar af mátti taka einn lax en sleppa öðrum. Sá lax sem tekinn var varð að vera undir 8 pundum.

Þessa 24 daga veiddust 24 laxar, 69 bleikjur og 37 urriðar og var 11 löxum og 1 bleikju sleppt aftur í ánnu (tafla 18). Mest var laxveiðin dagana 5. – 10. ágúst þó einnig hafi nokkuð veiðst fyrstu daga veiðitímabilsins þegar m.a. veiddust 4 laxar á einum degi (mynd 5). Bleikjuveiði var hinsvegar mest í júlí en urriðaveiðin dreifðist nokkuð um tímabilið (mynd 5).

Laxarnir sem veiddust voru á bilinu 1,5 – 7 kg að þyngd en flestir voru 2,0 – 3,5 kg (myndir 6 og 7). Fjórðungur laxanna voru stórlaxar eða 4 hængar og 2 hrygnur (tafla 19). Þær bleikjur og urriðar sem vigtaðir voru reyndust vera á bilinu 0,5 – 3,0 kg (mynd 6).

Á svæði 1 sem náði frá ós að Skíðastaðabrú veiddust 9 laxar en 15 laxar á efra svæðinu, svæði 2 (tafla 20) en þar reyndist Skökuhylur vera gjöfulastur. Langflestar bleikjurnar og allir urriðarnir veiddust á neðra svæðinu (tafla 20). Mest var bleikjuveiði í Hvammshyl og Silungapólli en langflestir urriðarnir veiddust á ósasvæðinu.

Umræður

Síðan seiðarannsóknir hófust í Laxá í Skefilsstaðahreppi hefur aldrei fundist eins mikill þéttleiki eins árs seiða í ánni og sumarið 2006. Þau seiði eru afrakstur hrygningar haustið 2004 sem tókst mjög vel og sást það strax í þéttleika vorgamalla seiða 2005. Auk þess voru grafin frjónuguð hrogn víðsvegar um vatnakerfið haustið 2004 og gæti hluti þessara seiða verið til kominn vegna þeirra aðgerða. Hrogn hafa verið grafin í Laxá undanfarin 5 ár, aðallega á ófiskgeng svæði eins og í Grímsá og Engjalæk. Stundum hafa einnig verið grafin hrogn á fiskgengum svæðum þar sem lítið hefur verið af seiðum og þannig nýliðun dreift eins og kostur er um ána. Mesta átak af því tagi fór fram haustið 2004. Hafa þessar tilraunir skilað góðum árangri auk þess sem hrognagröftur er mjög ódýr leið til fiskræktar. Haustið 2006 voru aðeins grafin hrogn úr tveimur hrygnum í Grímsá en sú á er nú fullnýtt með hrognagreftri. Ekki voru grafin hrogn á fiskgengum hlutum árinna haustið 2006. Reikna má með því að auka megi hrognagröft í Grímsá haustið 2007 ásamt því að grafa aftur hrogn í Engjalæk.

Eins og áður sagði fannst mjög mikið af eins árs laxaseiðum í Laxá haustið 2006, þéttleiki vorgamalla seiða var einnig töluverður eða svipaður og í rafveiðunum 2005 og því vonandi að sá árgangur skili sér jafn vel milli ára og raunin varð árið áður. Einnig var nokkuð mikill þéttleiki tveggja ára seiða í ánni sem reiknað hafði verið með að myndi ganga til sjávar vorið 2007, en vegna óhagstæðra vaxtarskilyrða mun meginhluti hans ekki ganga út fyrr en vorið 2008.

Undanfarin ár hefur tíðarfar á Norðurlandi verið óvenjugott og vorað tiltölulega snemma. Við slíkt tíðarfar verður vaxtartími seiða lengri í ánum, þau stækka hraðar og ná því að ganga fyrr til sjávar en ella og burðargeta ána eykst. Áður gengu seiði í Laxá í Skefilsstaðahreppi oft ekki út fyrr en um fjögurra og jafnvel fimm ára aldur en undanfarið hafa flest þeirra farið vorið sem þau verða þriggja ára en hluti þeirra fjögurra ára. Sumarið 2006 var hinsvegar kaldara og dimmara, meðal annars vegna tíðrar þoku og það voraði seint. Þetta sást vel á seiðunum sem voru mun minni í rafveiðunum um haustið en hafði sést í nokkur ár. Þrátt fyrir að þau hafi verið smá voru þau í góðum holdum. Þetta veldur þó því að nokkuð minna mun ganga af seiðum til sjávar vorið 2007 en áður var reiknað með.

Stangveiði var leyfð í fyrsta skipti í Laxá í Skefilsstaðahreppi sumarið 2006 síðan árið 1999, þegar gripið var til aðgerða til að byggja laxastofna árinna upp á nýjan leik. Veiðin 2006 var frekar slök, einungis 24 laxar veiddust, en seiðaárgangar sem stóðu á bak við þá laxa voru ekki mjög sterkir og því kannski ekki mikils að vænta. Hvað framhaldið varðar var ganga laxaseiða í sjó vorið 2006 örlítið betri en árið áður, en þeir laxar koma til baka sem smálaxar sumarið 2007. Þéttleiki seiða sem koma til með að ganga út vorið 2007 reyndist ekki vera mikill í rafveiðunum 2006 og verður því ekki mikillar veiði að vænta úr ánni næstu tvö sumur, 2007-2008. Hinsvegar eru yngri seiðaárgangar mjög sterkir og eins og útlitið var haustið 2006 munu göngur seiða verða stærri en oft áður vorin 2008-2009, ef seiði skila sér vel milli ára. Þeir laxar koma hinsvegar ekki til baka sem smálaxar fyrrenn sumrin 2009-2010 og stórlaxar árin þar á eftir.

Á heildina litið er ástand laxaseiðaárganga árinna mjög gott og þá sérstaklega yngri árganganna. Nokkuð vantar þó uppá að göngur seiða til sjávar vorin 2005-2007 hafi verið nógu stórar til að standa undir mikilli veiði eins og sást sumarið 2006 þegar seiðin sem gengu út 2005 komu til baka sem smálax. Fátt bendir til þess að stærri laxagangna sé að vænta í Laxá næstu tvö árin.

Veiðimálastofnun gerir það að tillögu sinni að Laxá í Skefilsstaðahreppi verði friðuð fyrir veiði næstu tvö árin til að tryggja meiri nýliðun laxa í ánni. Ef í ljós kemur verulega aukinn styrkleiki seiðaárganga í ánni sumarið 2007 og mikil laxgengd verður í Laxá verði gert ráð fyrir þeim möguleika að leyfa takmarkaða veiðisókn sumarið 2008. Slíkar ákvarðanir verði teknar í samráði við þá fiskifræðinga sem veiðifélagið sækir rannsóknir og ráðgjöf til. Áin er nú aðeins setin einum öflugum árgangi seiða úr hrygningu haustið 2004, aðrir árgangar eru til staðar í ánni en útbreiðsla þeirra mjög kaflaskipt. Tilraunir með hrognagröft hafa skilað góðum árangri og mikilvægt að því starfi verði haldið áfram. Stofnunin leggur einnig áherslu á mikilvægi þess að mjög öflug veiðivarsla verði við ána svo að friðunaraðgerðir geti skilað tilætluðum árangri.

Tafla 1: Þéttleiki veiddra laxaseiða eftir aldri og uppruna á hverja 100 m² á rafveiðistöðum í Laxá í Skefilsstaðahreppi haustið 2006.

Staður	Stærð (m ²)	Aldur			
		0+	1+	2+	3+
Staður 2	588		1,87		0,17
Staður 3	400	12,00	1,00		
Staður 4	378		4,50	1,32	0,53
Staður 5	275	1,09	19,27		
Staður 6	527		15,18	0,38	0,19
Staður 6a	432	0,23	6,25	1,39	
Staður 7	294		2,38	5,10	0,68
Staður 8	480	5,00	5,42		
Staður 9	418	1,67	7,89	2,63	

Tafla 2: Þéttleiki veiddra bleikjuseiða eftir aldri og uppruna á hverja 100 m² á rafveiðistöðum í Laxá í Skefilsstaðahreppi haustið 2006.

Staður	Stærð (m ²)	Aldur			
		0+	1+	2+	3+
Staður 2	588				
Staður 3	400				
Staður 4	378				
Staður 5	275	0,36			
Staður 6	527	0,76	0,19	0,76	
Staður 6a	432	0,23	0,23	0,23	
Staður 7	294		3,06	1,36	
Staður 8	480	4,17			
Staður 9	418	3,83	0,24		

Tafla 3: Þéttleiki veiddra urriðaseiða eftir aldri og uppruna á hverja 100 m² á rafveiðistöðum í Laxá í Skefilsstaðahreppi haustið 2006.

Staður	Stærð (m ²)	Aldur			
		0+	1+	2+	3+
Staður 2	588				
Staður 3	400				
Staður 4	378				
Staður 5	275				
Staður 6	527				
Staður 6a	432		0,23		
Staður 7	294			0,34	0,34
Staður 8	480				
Staður 9	418	0,24	1,44		

Tafla 4: Meðallengd, staðalfrávik og fjöldi laxaseiða af hverjum árgangi á hverri stöð í Laxá í Skefilsstaðahreppi í rafveiðum 2006.

Staður nr.	0+			1+			2+			3+		
	Meðal- lengd (cm)	Staðal- frávik	Fjöldi seiða	Meðal- lengd (cm)	Staðal- frávik	Fjöldi seiða	Meðal- lengd (cm)	Staðal- frávik	Fjöldi seiða	Meðal- lengd (cm)	Staðal- frávik	Fjöldi seiða
Staður 2				5,92	0,38	11				12,10		1
Staður 3	2,89	0,16	48	6,33	0,05	4						
Staður 4				6,02	0,37	17	10,50	0,56	5	11,65	0,07	2
Staður 5	3,20	0,20	3	6,12	0,43	53						
Staður 6				6,13	0,41	80	10,55	0,92	2	8,70		1
Staður 6a	3,00		1	5,79	0,35	27	8,62	0,39	6			
Staður 7				7,34	0,45	7	8,43	0,56	15	10,05	0,49	2
Staður 8	3,10	0,69	24	5,52	0,35	26						
Staður 9	2,86	0,15	7	5,97	1,00	33	8,37	0,40	11			
Heild	2,96	0,40	83	6,03	0,59	258	8,82	0,94	39	10,70	1,33	6

Tafla 5: Meðalþyngd, staðalfrávik og fjöldi laxaseiða af hverjum árgangi á hverri stöð í Laxá í Skefilsstaðahreppi í rafveiðum 2006.

Staður nr.	0+			1+			2+			3+		
	Meðal- þyngd (g)	Staðal- frávik	Fjöldi seiða	Meðal- þyngd (g)	Staðal- frávik	Fjöldi seiða	Meðal- þyngd (g)	Staðal- frávik	Fjöldi seiða	Meðal- þyngd (g)	Staðal- frávik	Fjöldi seiða
Staður 2				2,36	0,47	11				22,50		1
Staður 3	0,24		48	2,98	0,28	4						
Staður 4				2,31	0,41	17	13,36	1,74	5	17,70	1,41	2
Staður 5	0,30	0,00	3	2,48	0,52	53						
Staður 6				2,60	0,55	80	13,40	2,40	2	7,60		1
Staður 6a	0,20		1	2,05	0,39	27	7,08	1,29	6			
Staður 7				4,41	0,71	7	6,73	1,15	15	12,05	2,33	2
Staður 8	0,37		24	1,83	0,31	26						
Staður 9	0,21		7	2,25	1,15	33	5,92	0,96	11			
Heild	0,28		83	2,42	0,74	258	7,75	2,95	39	14,93	5,48	6

Tafla 6: Meðalástandsstuðlar, staðalfrávik og fjöldi laxaseiða af hverjum árgangi á hverri stöð í Laxá í Skefilsstaðahreppi í rafveiðum 2006. Fá vorgömul seiði voru einstaklingsvigtuð og aðeins eru reiknaðir ástandsstuðlar fyrir þau seiði.

Staður nr.	0+			1+			2+			3+		
	Meðal- ástands- stuðull	Staðal- frávik	Fjöldi seiða	Meðal- ástands- stuðull	Staðal- frávik	Fjöldi seiða	Meðal- ástands- stuðull	Staðal- frávik	Fjöldi seiða	Meðal- ástands- stuðull	Staðal- frávik	Fjöldi seiða
Staður 2				1,13	0,14	11				1,27		1
Staður 3				1,17	0,09	4						
Staður 4				1,06	0,15	17	1,15	0,05	5	1,12	0,07	2
Staður 5	0,93	0,17	3	1,07	0,10	53						
Staður 6				1,12	0,14	80	1,14	0,09	2	1,15		1
Staður 6a	0,74		1	1,04	0,06	27	1,10	0,10	6			
Staður 7				1,11	0,09	7	1,12	0,12	15	1,18	0,06	2
Staður 8	1,04	0,22	4	1,09	0,11	26						
Staður 9				0,99	0,11	33	1,00	0,03	11			
Heild	0,96	0,20	8	1,08	0,13	258	1,09	0,11	39	1,17	0,07	6

Tafla 7: Vísitala lífþyngdar (gr) laxaseiða á hverjum 100m² eftir aldri og rafveiðistöðvum 2006. Lífþyngd er reiknuð út frá meðalþyngd hvers árgangs og þéttleikamati.

Staður nr.	Vísitala lífþyngdar (gr/100m ²)					Samtals
	0+	1+	2+	3+	1+ss	
Staður 2		4,42		3,83		8,2
Staður 3	2,88	2,98				5,9
Staður 4		10,37	17,67	9,37		37,4
Staður 5	0,33	47,85				48,2
Staður 6		39,49	5,09	1,44		46,0
Staður 6a	0,05	12,82	9,84			22,7
Staður 7		10,51	34,35	8,20		53,1
Staður 8	1,85	9,94				11,8
Staður 9	0,35	17,80	15,57			33,7

Tafla 8: Heildarþéttleiki allra árganga laxaseiða í rafveiðum í Laxá í Skefilsstaðahreppi 2001-2006, reiknaður með aðferð A.

Ár	Fjöldi veiðistaða	Stærð veiðistaða (m ²)	0+	1+	2+	3+	4+	1+ss	Heild
2001	8	4545		0,07	0,24	0,34	0,11		0,77
2002	9	4143	0,06	0,66		0,15	0,05		0,93
2003	10	5158	5,68	1,90	1,14	0,10		0,99	9,81
2004	9	3206	1,57	1,08	0,34		0,01		3,01
2005	9	3175	2,71	4,01	0,70	0,03			7,44
2006	9	3792	2,22	7,08	1,20	0,17			10,68

Tafla 9: Heildarþéttleiki allra árganga bleikjuseiða í rafveiðum í Laxá í Skefilsstaðahreppi 2001-2006, reiknaður með aðferð A..

Ár	Fjöldi veiðistaða	Stærð veiðistaða (m ²)	0+	1+	2+	3+	4+	Heild
2001	8	4545	1,09	0,33	0,02		0,03	1,46
2002	9	4143	0,75	0,73	0,24	0,02		1,75
2003	10	5158	3,50	0,75	0,29	0,12	0,04	4,69
2004	9	3206	0,07	0,06	0,03			0,16
2005	9	3175	1,53	0,00	0,03			1,56
2006	9	3792	1,04	0,41	0,26			1,71

Tafla 10: Heildarþéttleiki allra árganga urriðaseiða í rafveiðum í Laxá í Skefilsstaðahreppi 2001-2006, reiknaður með aðferð A.

Ár	Fjöldi veiðistaða	Stærð veiðistaða (m ²)	0+	1+	2+	3+	4+	Heild
2001	8	4545				0,01	0,03	0,04
2002	9	4143	0,06	0,04	0,05	0,04		0,20
2003	10	5158	0,84	0,31	0,01	0,13		1,29
2004	9	3206			0,06			0,06
2005	9	3175	0,31	0,15	0,10	0,03		0,59
2006	9	3792	0,03	0,19	0,04	0,04		0,29

Tafla 11: Heildarþéttleiki allra árganga laxaseiða í rafveiðum í Laxá í Skefilsstaðahreppi 2001-2006, reiknaður með aðferð B.

Ár	Fjöldi veiðistaða	Stærð veiðistaða (m ²)	0+	1+	2+	3+	4+	1+ss	Heild
2001	8	4545		0,09	0,29	0,33	0,09		0,79
2002	9	4143	0,07	0,60		0,14	0,05		0,87
2003	10	5158	3,63	1,18	0,66	0,08		0,64	6,18
2004	9	3206	1,12	0,87	0,31		0,03		2,34
2005	9	3175	3,21	3,50	0,57	0,03			7,31
2006	9	3792	2,19	6,80	1,03	0,16			10,18

Tafla 12: Heildarþéttleiki allra árganga bleikjuseiða í rafveiðum í Laxá í Skefilsstaðahreppi 2001-2006, reiknaður með aðferð B.

Ár	Fjöldi veiðistaða	Stærð veiðistaða (m ²)	0+	1+	2+	3+	4+	Heild
2001	8	4545	0,95	0,33	0,02		0,02	1,32
2002	9	4143	0,60	0,65	0,24	0,02		1,52
2003	10	5158	2,20	0,36	0,21	0,17		2,93
2004	9	3206	0,06	0,03	0,03			0,12
2005	9	3175	1,45	0,00	0,03			1,48
2006	9	3792	1,11	0,32	0,24			1,66

Tafla 13: Heildarþéttleiki allra árganga urriðaseiða í rafveiðum í Laxá í Skefilsstaðahreppi 2001-2006, reiknaður með aðferð B.

Ár	Fjöldi veiðistaða	Stærð veiðistaða (m ²)	0+	1+	2+	3+	4+	Heild
2001	8	4545				0,02	0,02	0,04
2002	9	4143	0,07	0,05	0,05	0,05		0,22
2003	10	5158	0,47	0,25	0,02	0,06		0,79
2004	9	3206			0,03			0,03
2005	9	3175	0,25	0,13	0,06	0,03		0,47
2006	9	3792	0,03	0,18	0,03	0,03		0,26

Tafla 14: Meðallengd, staðalfrávik og fjöldi laxaseiða af hverjum árgangi á hefðbundnum rafveiðistöðum í Laxá í Skefilsstaðahreppi í rafveiðum 2001 - 2006.

Staður nr.	0+			1+			2+			3+			4+/1+ss*		
	Meðal- lengd (cm)	Staðal- frávik	Fjöldi seiða	Meðal- lengd (cm)	Staðal- frávik	Fjöldi seiða	Meðal- lengd (cm)	Staðal- frávik	Fjöldi seiða	Meðal- lengd (cm)	Staðal- frávik	Fjöldi seiða	Meðal- lengd (cm)	Staðal- frávik	Fjöldi seiða
2001				5,88	0,64	4	8,48	0,50	13	11,33	1,20	15	13,40	0,95	4
2002	4,57	0,12	3	6,44	0,78	25				11,30	1,23	6	14,75	0,64	2
2003	5,91	0,59	187	8,18	0,54	59	10,15	0,48	20	11,89	0,80	20	12,27*	1,02	12
2004	4,93	0,38	36	8,56	0,97	28	10,35	0,35	10				15,20		1
2005	4,22	0,43	203	7,03	0,82	113	11,86	1,50	25	13,60		1			
2006	2,96	0,40	83	6,03	0,59	258	8,82	0,94	39	10,70	1,33	6			

Tafla 15: Meðalþyngd, staðalfrávik og fjöldi laxaseiða af hverjum árgangi á hefðbundnum rafveiðistöðum í Laxá í Skefilsstaðahreppi í rafveiðum 2001 - 2006.

Staður nr.	0+			1+			2+			3+			4+/1+ss*		
	Meðal- þyngd (g)	Staðal- frávik	Fjöldi seiða	Meðal- þyngd (g)	Staðal- frávik	Fjöldi seiða	Meðal- þyngd (g)	Staðal- frávik	Fjöldi seiða	Meðal- þyngd (g)	Staðal- frávik	Fjöldi seiða	Meðal- þyngd (g)	Staðal- frávik	Fjöldi seiða
2001**				2,03	0,54	4	6,29	1,12	12	14,01	5,03	9			
2002	0,47	0,06	3	2,49	0,63	25				15,07	5,16	6	34,30		2
2003**	2,46	0,75	49	7,12	2,39	29	11,34	1,26	14	18,79	4,80	18	22,15*	6,38	12
2004	1,36	0,33	36	7,76	2,67	28	12,91	1,23	10				43,80		1
2005**	0,79	0,28	169	3,80	1,49	112	20,67	8,58	25	29,30		1			
2006	0,28		83	2,42	0,74	258	7,75	2,95	39	14,93	5,48	6			

Tafla 16: Meðalástandsstuðull, staðalfrávik og fjöldi laxaseiða sem veiddust á hefðbundnum rafveiðistöðum í Laxá í Skefilsstaðahreppi í rafveiðum 2001 - 2006.

Staður nr.	0+			1+			2+			3+			4+/1+ss*		
	Meðal- ástands- stuðull	Staðal- frávik	Fjöldi seiða	Meðal- ástands- stuðull	Staðal- frávik	Fjöldi seiða	Meðal- ástands- stuðull	Staðal- frávik	Fjöldi seiða	Meðal- ástands- stuðull	Staðal- frávik	Fjöldi seiða	Meðal- ástands- stuðull	Staðal- frávik	Fjöldi seiða
2001**				0,98	0,07	4	1,04	0,09	12	1,10	0,09	9			
2002	0,49	0,06	3	0,95	0,22	25				1,03	0,19	6	1,08	0,16	2
2003**	1,11	0,13	49	1,11	0,09	23	1,07	0,05	14	1,10	0,07	18	1,17*	0,11	12
2004	1,12	0,15	36	1,18	0,09	28	1,17	0,10	10				1,25		1
2005**	0,99	0,14	169	1,05	0,08	112	1,17	0,14	25	1,16		1			
2006***	0,96	0,20	8	1,08	0,13	258	1,09	0,11	39	1,17	0,07	6			

** Aðeins var hluti seiðanna vigtaður árin 2001, 2003 og 2005 en meðalþyngd og ástandsstuðlar eru aðeins reiknaðir út frá vigtuðum seiðum.

*** 2006 voru fá vorgömul seiði einstaklingsvigtuð og aðeins reiknaðir út ástandsstuðlar fyrir þau.

Tafla 17: Vísitala lífþyngdar (gr) laxaseiða á hverjum 100m² eftir aldri árin 2001-2006.

Ár	Vísitala lífþyngdar (gr/100m ²)						Samtals
	0+	1+	2+	3+	4+	1+ss	
2001		0,1	1,5	4,8			6,4
2002		1,7		2,3	1,7		5,7
2003	12,8	11,0	10,3	1,5		23,6	59,2
2004	1,3	5,6	3,3		1,1		11,3
2005	1,7	14,9	11,3	0,9			28,8
2006	0,6	17,4	9,2	2,5			29,7

Tafla 18: Fjöldi veiddra og slepptra laxa, urriða og bleikju ásamt afla í Laxá í Skefilsstaðahyr. árið 2006.

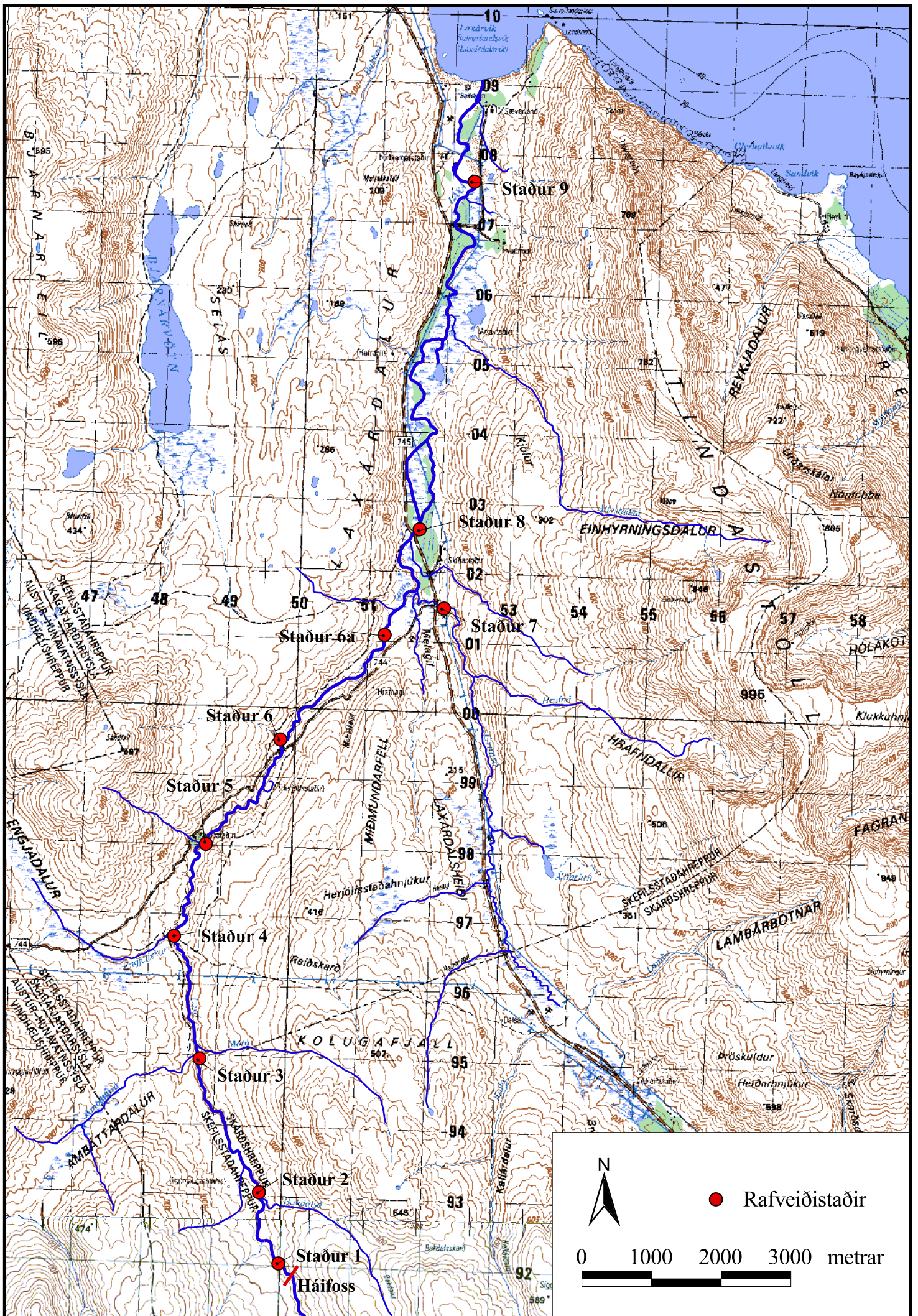
	Lax	Bleikja	Urriði
Veiði	24	69	37
Sleppt	11	1	0
Afli	13	68	37

Tafla 19: Laxveiðin í Laxá í Skefilsstaðahreppi 2006. Skipt eftir aldri í sjó og kyni. Skipting milli smálax og stórlax er við 3,5 kg hjá hrygnum en 4 kg hjá hængum (meðalp. = meðalþyngd í kg).

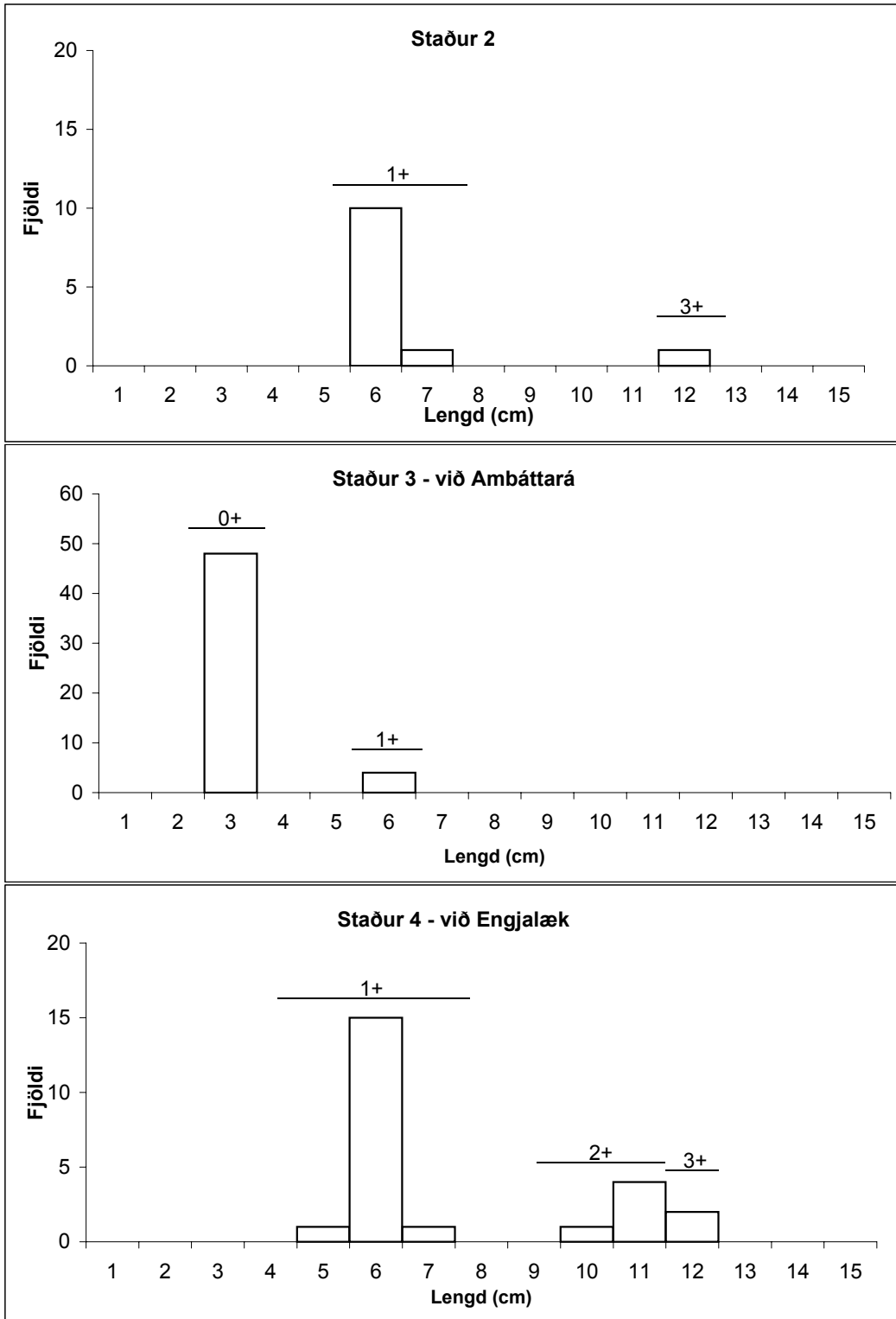
Ár í sjó	Hængar			Hrygnur			Ókyngur.			Samtals	
	Fjöldi	Meðalp.	%	Fjöldi	Meðalp.	%	Fjöldi	Meðalp.	%	Fjöldi	Meðalp.
1	9	2,4	50,0	8	2,8	44,4	1	3,5	5,6	18	2,6
2	4	5,8	66,7	2	5,0	33,3			0,0	6	5,5
Alls	13	3,4	54,2	10		41,7	1		4,2	24	

Tafla 20: Veiði eftir svæðum

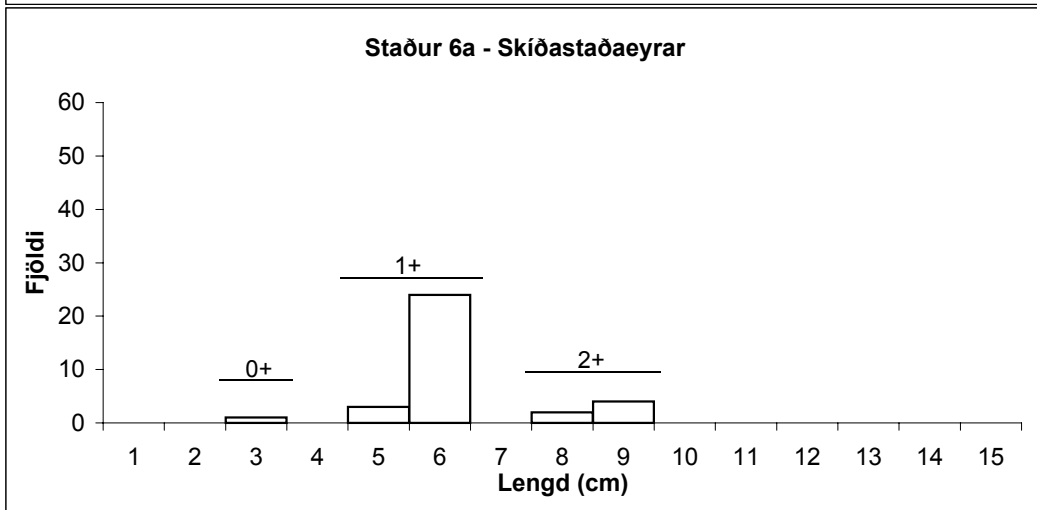
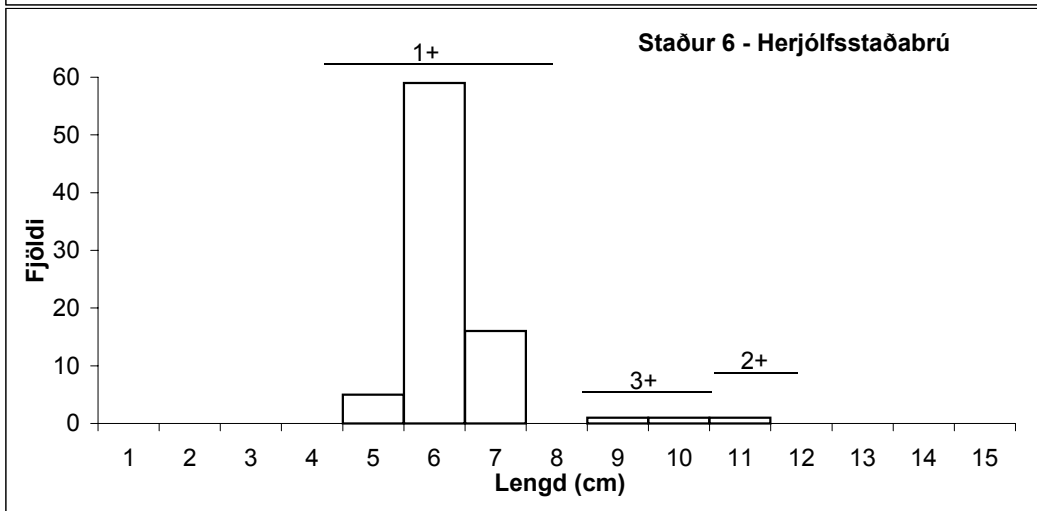
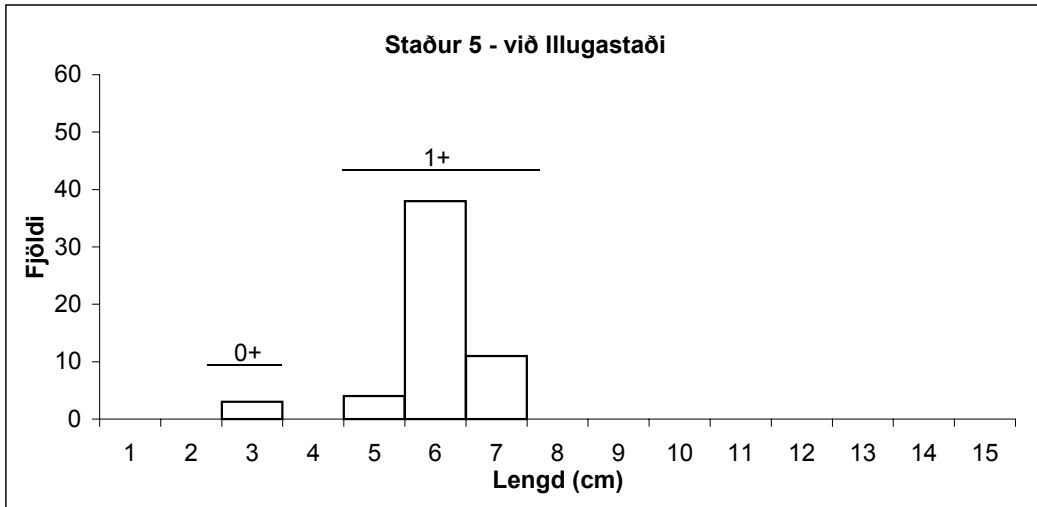
	Lax	Bleikja	Urriði
Svæði 1	9	57	37
Svæði 2	15	3	0
Ekki skráð	0	9	0



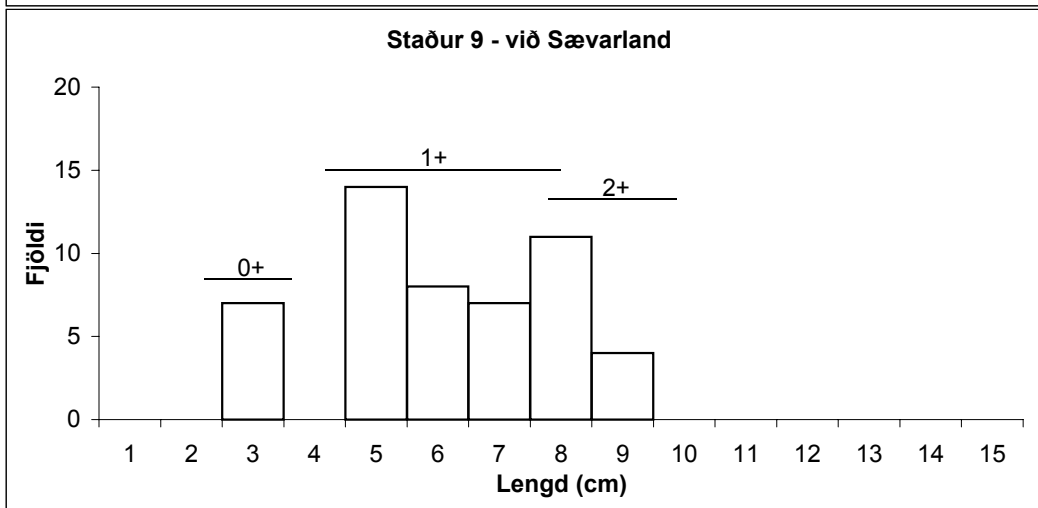
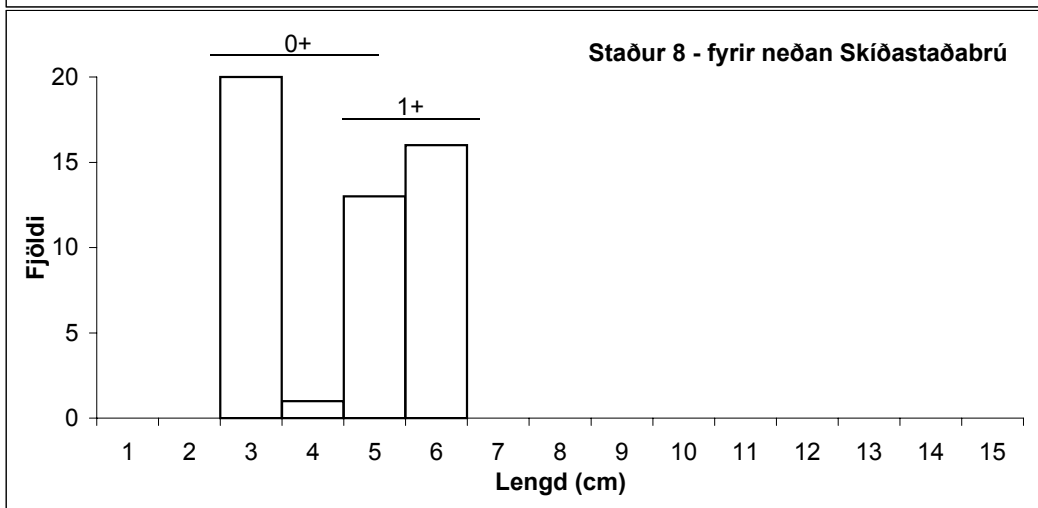
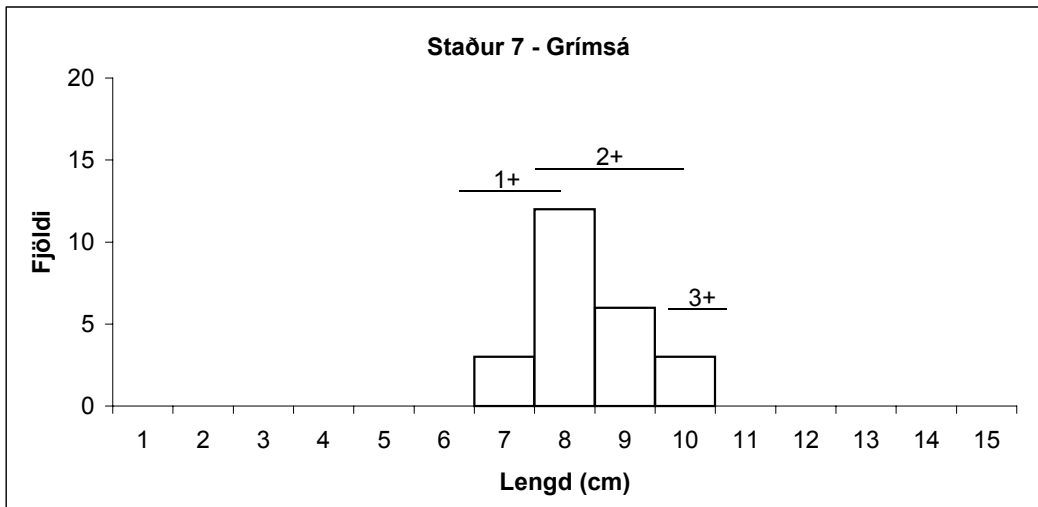
Mynd 1. Rafveiðistaðir í Laxá í Skefilsstaðahreppi



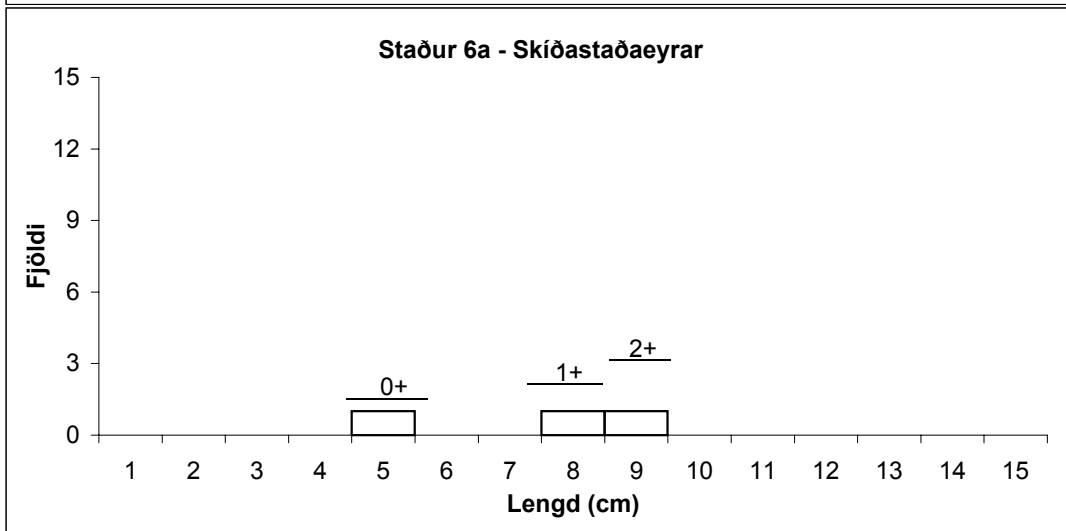
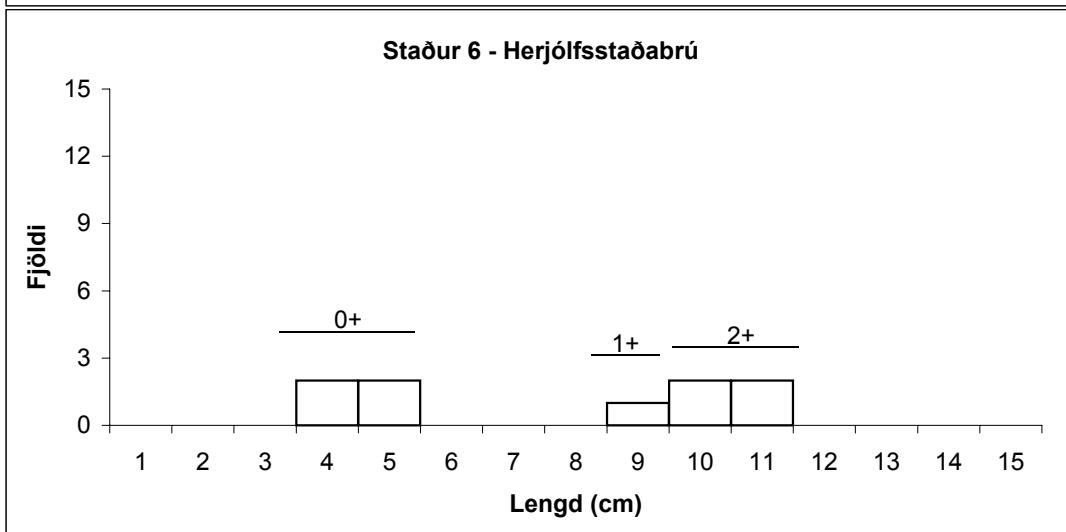
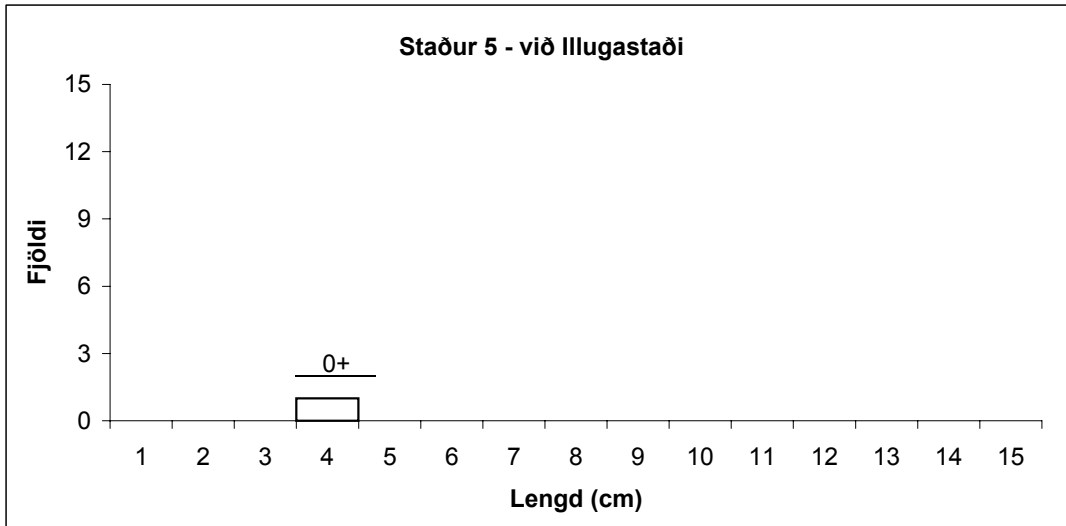
Mynd 2a: Lengdar- og aldursdreifing veiddra laxaseiða í Laxá í Skefilsstaðahreppi haustið 2006.



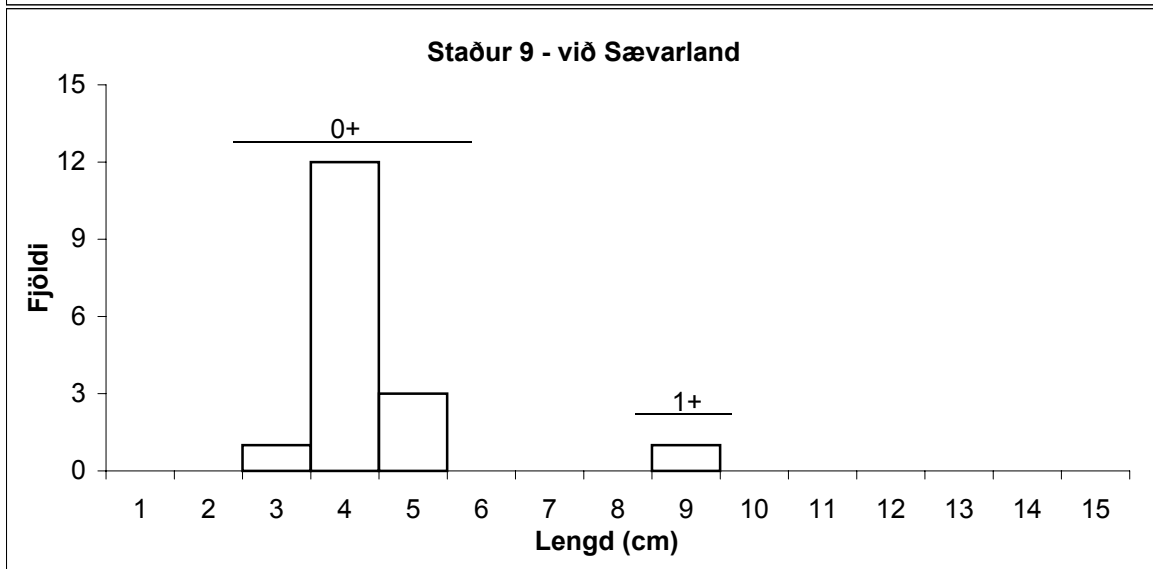
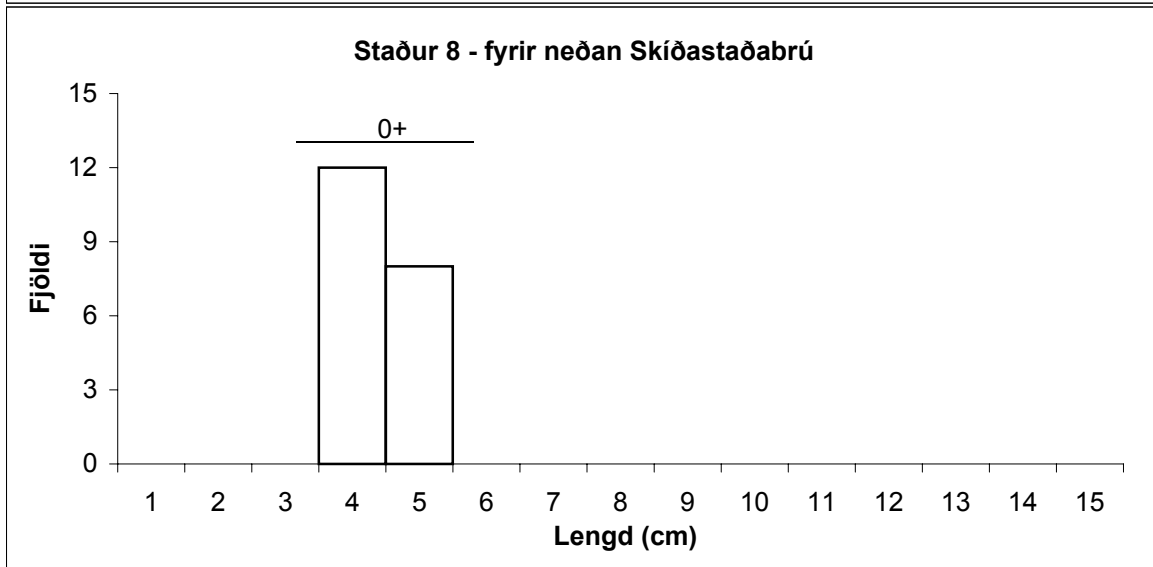
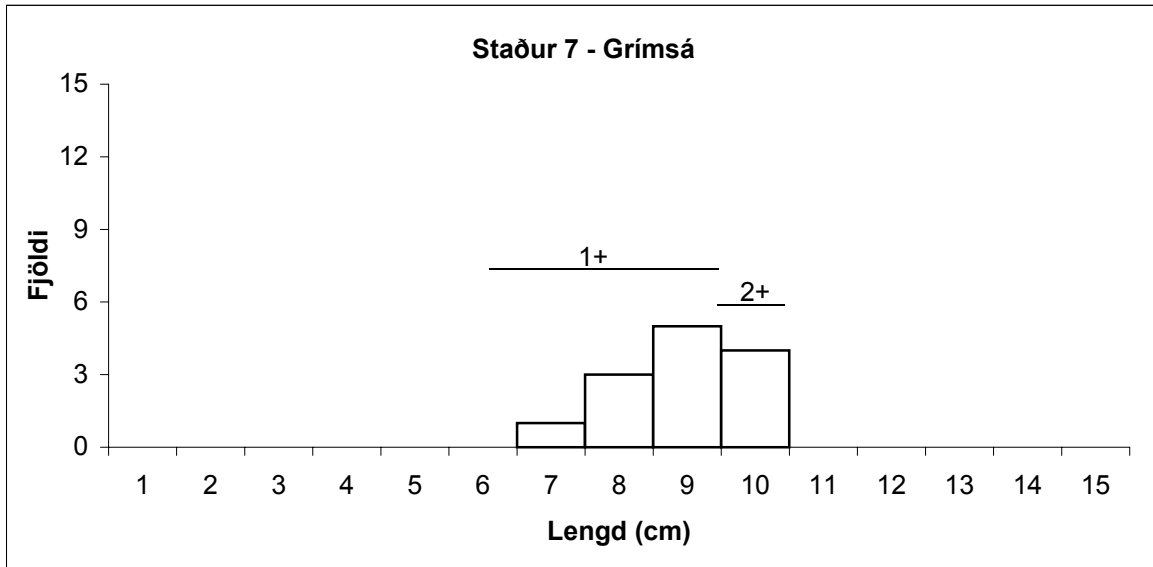
Mynd 2b: Lengdar- og aldursdreifing veiddra laxaseiða í Laxá í Skefilsstaðahreppi haustið 2006.



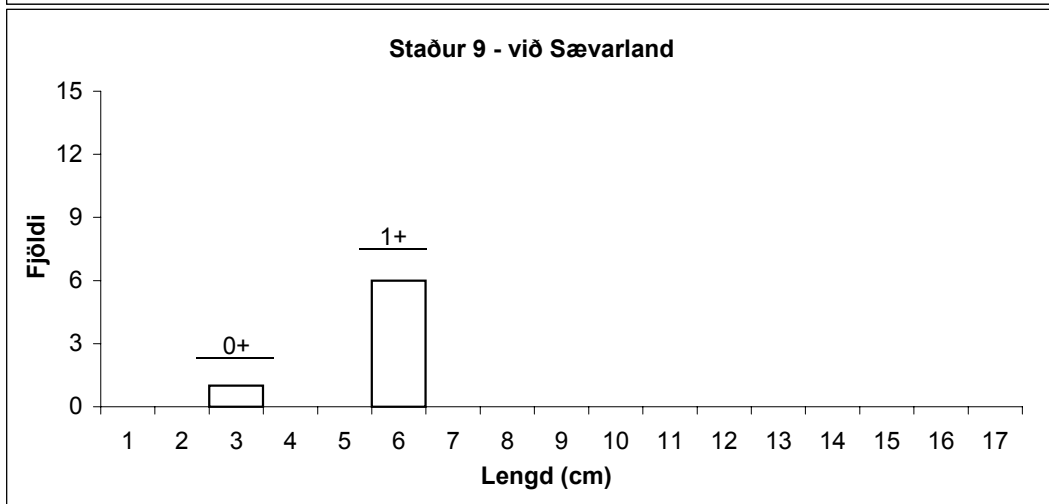
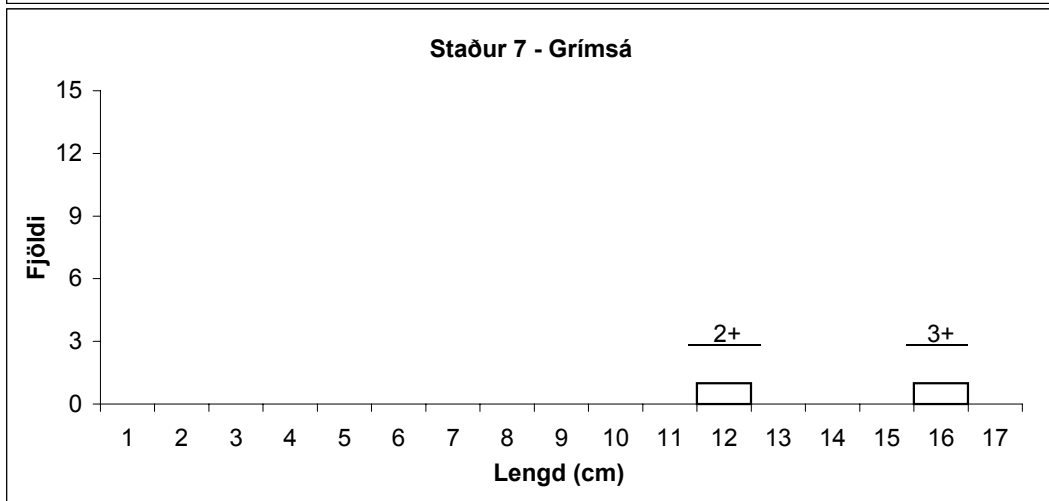
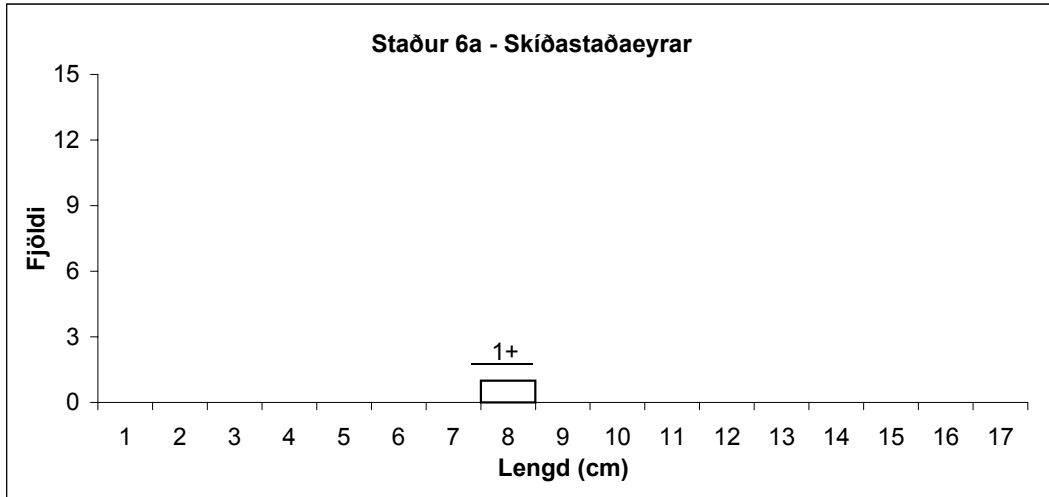
Mynd 2c: Lengdar- og aldursdreifing veiddra laxaseiða í Laxá og Grímsá í Skefilsstaðahr. haustið 2006.



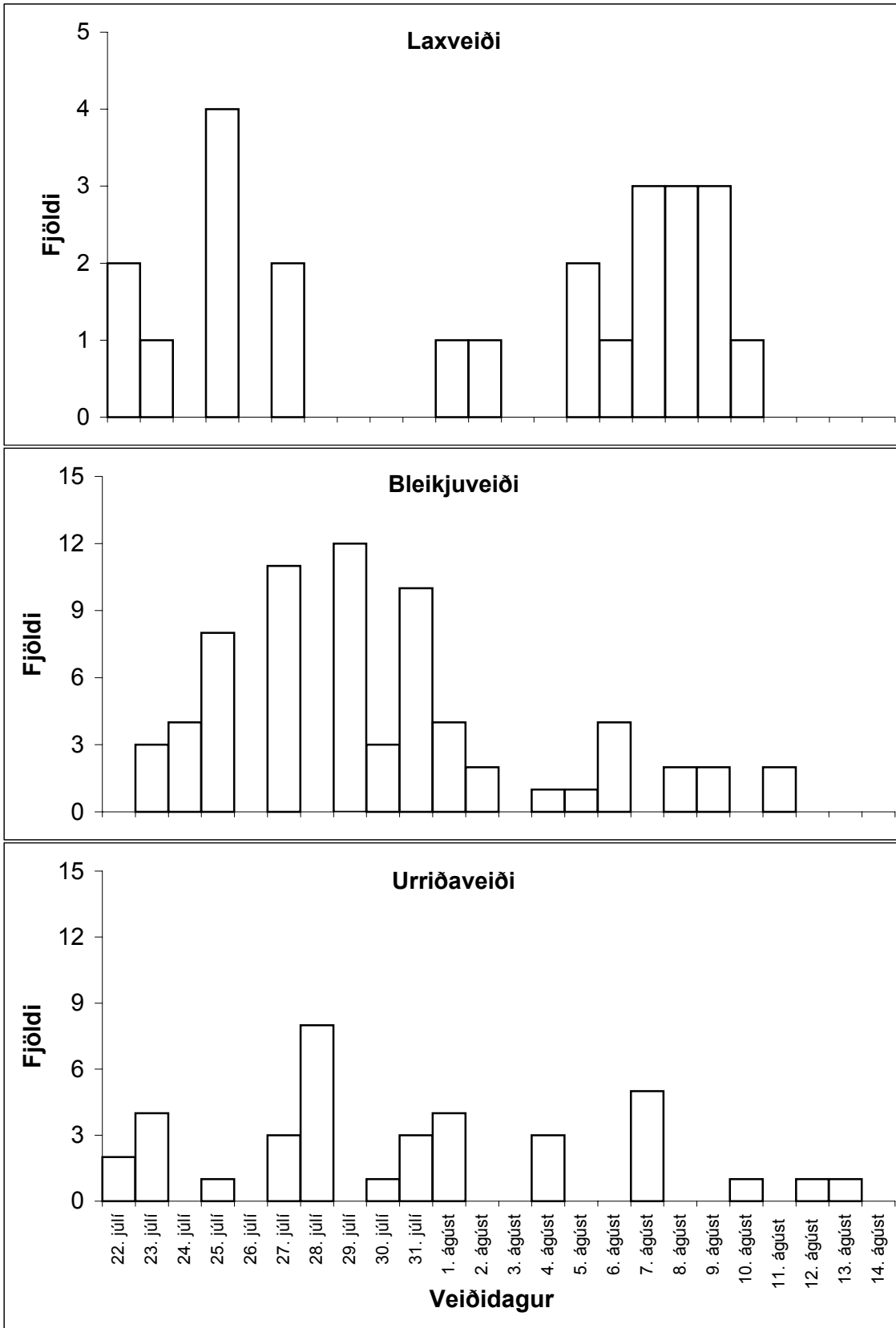
Mynd 3a: Lengdar- og aldursdreifing veiddra bleikjuseiða í Laxá í Skefilsstaðahreppi haustið 2006.



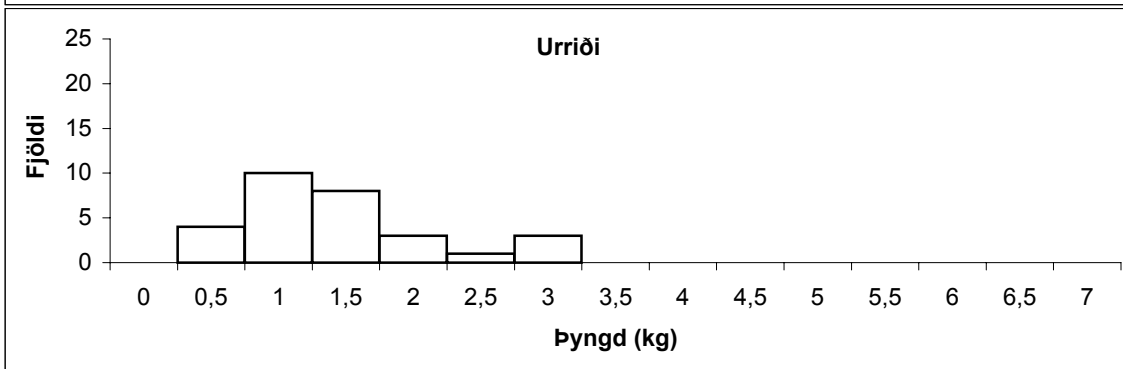
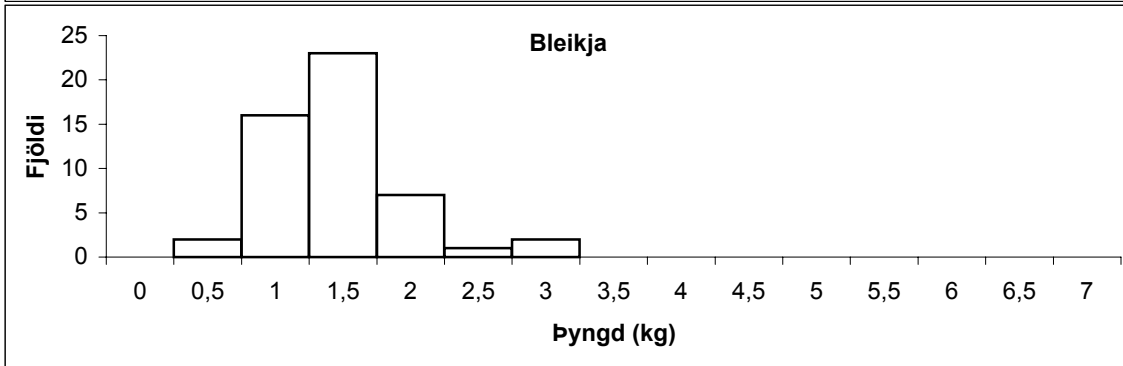
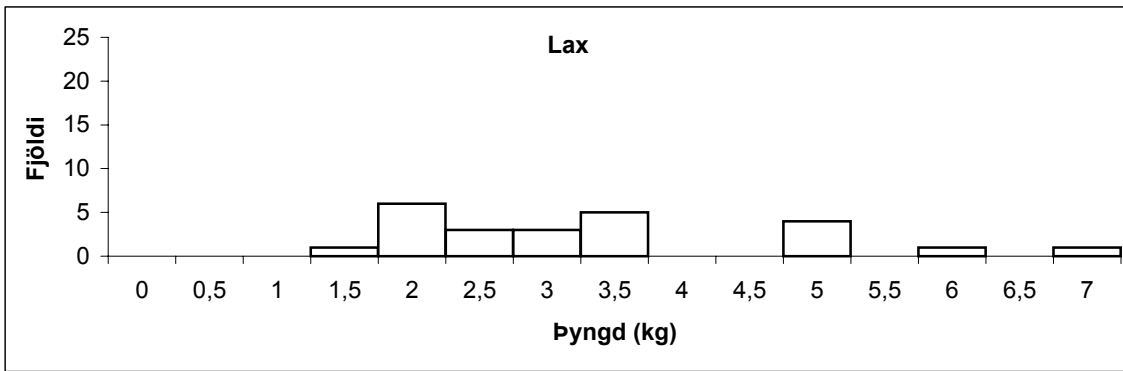
Mynd 3b: Lengdar- og aldursdreifing veiddra bleikjuseiða í Laxá í Skefilsstaðahreppi haustið 2006.



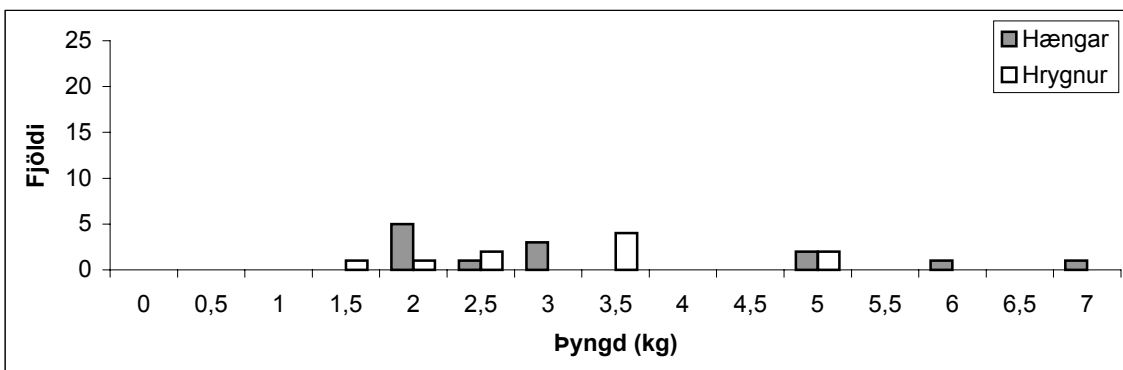
Mynd 4: Lengdar- og aldursdreifing veiddra urriðaseiða í Laxá í Skefilsstaðahreppi haustið 2006.



Mynd 5: Dagleg lax-, bleikju- og urriðaveiði í Laxá í Skefilsstaðahreppi árið 2006.



Mynd 6: Þyngdardreifing veiddra laxa, bleikju og urriða í Laxá í Skefilsstaðahreppi sumarið 2006



Mynd 7: Þyngdardreifing veiddra laxa í Laxá í Skefilsstaðahreppi sumarið 2006 eftir kyni.