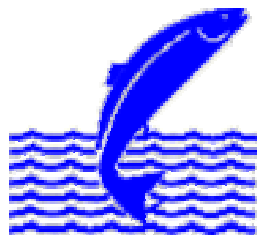


# **Rannsóknir á seiðastofnum á vatnasvæði Miðfjarðarár árið 2005**

**Bjarni Jónsson, Eik Elfarsdóttir og Karl Bjarnason**

**Skagafirði 2005**

**VMST-N/0510**



**Veidimálastofnun Norðurlandsdeild**

**Sæmundargata 1, 550 Sauðárkrókur. Sími: 580-6340, Bréfsími:580-6342  
Veffang: [www.veidimal.is](http://www.veidimal.is) Netfang:[nordurlandsdeild@veidimal.is](mailto:nordurlandsdeild@veidimal.is)**

## **Inngangur og aðferðir**

Rannsókn á seiðastofnum á vatnasvæði Miðfjarðarár var gerð dagana 23. - 24. ágúst og 7. september 2005. Markmið rannsóknarinnar var að fá yfirlit yfir styrkleika árganga, útbreiðslu, afkomu og vöxt seiða í ánum með rafveiðum. Sambærilegar rannsóknir hafa farið fram á vatnasvæðinu undanfarin ár. Á grundvelli þessara upplýsinga er lagt mat á heildarástand fiskistofna vatnasvæðisins.

Rafveitt var á sömu stöðum í ánum og undanfarin ár; á sex stöðum í Vesturá, fimm í Austurá, sex í Núpsá, einum stað í Steinstaðaá, einum í Urriðaá og þrem stöðum í Miðfjarðará. Auk þess var rafveitt í tveim kvíslum í Miðfjarðará, önnur þeirra var austantil í ánni á móts við Bjargshól, en hin vestan megin á móts við Brekkulæk. Stærð rafveiðistaða var á bilinu 220 – 660 m<sup>2</sup>, minni veiðisvæðin voru þar sem meira var af seiðum eða að aðstæður í ánni leyfðu ekki stærra svæði. Veidd var ein umferð á hverjum stað. Rafveiðistaðir eru valdir með það að markmiði að fá sem gleggsta mynd af seiðabúskap vatnasvæðisins og er því veitt sem víðast á vatnasvæðinu og valdir staðir, eins og kostur er, sem eru einkennandi fyrir hvern árkafla.

Öll seiði sem veiddust voru lengdarmæld og flest vigtuð hvert fyrir sig áður en þeim var sleppt í ána aftur. Heildarþyngd seiða sem ekki voru einstaklingsvigtuð var skráð fyrir flesta veiðistaði og notuð við útreikninga á lífþyngd. Þéttleiki seiða var reiknaður út frá fjölda þeirra í hverjum árgangi á hverjum veiðistað. Þar sem stærð veiðisvæðis er þekkt gefur þetta seiðavísitölu, þ.e. fjölda seiða á hverja 100 m<sup>2</sup>, en ekki heildarfjölda veiddra seiða:  $\text{þéttleiki} = (\text{fjöldi seiða} / \text{stærð veiðisvæðis m}^2) * 100 \text{m}^2$  (tölur 1–12).

Meðallengd og meðalþyngd allra laxaseiða, sem vigtuð voru hvert fyrir sig, var reiknuð ásamt ástandsstuðlum fyrir hvern árgang á hverjum rafveiðistað (tölur 13-15). Sömu útreikningar voru gerðir á bleikju- og urriðaseiðum fyrir hvern árgang í hverri á fyrir sig (tölur 16-21).

Ástandsstuðull er reiknaður út frá lengd og þyngd hvers seiðis og segir til um holdafar þess:  $\text{ástandsstuðull} = (\text{þyngd}(gr) / \text{lengd}^3(cm)) * 100$  (tölur 15, 18 og 21).

Einnig var reiknuð út vísitala lífþyngdar allra árganga laxa- bleikju- og urriðaseiða á hverjum stað út frá meðalþyngd hvers árgangs á hverjum veiðistað og þéttleika sama árgangs á sama stað:  $\text{lífþyngd á } 100 m^2 = \text{meðalþyngd}(gr) * \text{þéttleiki á } 100 m^2$  (tölur 22-24).

## Niðurstöður rafveiða

### *Vesturá*

Efsti rafveiðistaðurinn í Vesturá (stöð 2, mynd 1) er nokkuð fyrir neðan Rjúkanda. Þar veiddust fjórir árgangar laxaseiða, vorgömul seiði reyndust í miklum þéttleika en einnig var talsvert af árgömlum og tveggja ára seiðum auk nokkurra þriggja ára (tafla 1, mynd 2a). Ekki varð vart við bleikju- eða urriðaseiði.

Fyrir neðan Hraunfossa var rafveitt (stöð 4, mynd 1). Árgömul laxaseiði voru í talsverðum þéttleika en minna var af vorgömlum, tveggja- og þriggja ára seiðum (tafla 1, mynd 2a). Hvorki veiddust bleikju- eða urriðaseiði.

Rafveitt var fyrir neðan Guðnavörðuhyl (stöð 6, mynd 1). Þar veiddust einnig fjórir árgangar af laxaseiðum; vorgömul seiði voru í talsverðum þéttleika, árgömul og tveggja ára í nokkrum þéttleika og eitt þriggja ára seiði (tafla 1, mynd 2a). Árið 2004 varð ekki vart við vorgömul laxaseiði á þessum veiðistað (Bjarni Jónsson og Eik Elfarsdóttir, VMST-N/0501). Bleikju- og urriðaseiða fundust ekki.

Fyrir neðan Orrustuhyl (stöð 8, mynd 1) fundust þrjú árgangar laxaseiða í rafveiðunum 2005 og voru vorgömul seiði í mjög miklu magni, en árið 2004 fundust engin vorgömul seiði á þessum stað (Bjarni Jónsson og Eik Elfarsdóttir, VMST-N/0501). Árgömul laxaseiði veiddust í talsvert miklu magni auk nokkurra tveggja ára seiða (tafla 1, mynd 2a). Hvorki varð vart við bleikju- eða urriðaseiði.

Á rafveiðistað 11, sem er næst neðsti rafveiðistaðurinn í ánni, (mynd 1) voru bæði vorgömul og árgömul laxaseiði í mjög miklum þéttleika, þeim mesta sem fannst í Vesturá haustið 2005, einnig varð vart tveggja ára laxaseiða (tafla 1, mynd 2b). Engin bleikju- eða urriðaseiði fundust.

Neðsti rafveiðistaðurinn í Vesturá (stöð 12, mynd 1) er rétt ofan ármóta við Miðfjarðará. Þar veiddust þrír árgangar af laxaseiðum og voru vorgömul seiði í mestum þéttleika, nokkuð var um árgömul seiði og dálítið af tveggja ára laxaseiðum (tafla 1, mynd 2b). Þetta var eini staðurinn í Vesturá sem bleikjuseiði veiddust á og voru vorgömul seiði í nokkuð miklum þéttleika en einnig varð vart við bæði eins- og tveggja ára bleikjuseiði (tafla 6, mynd 8). Engin urriðaseiði veiddust á þessum rafveiðistað frekar en öðrum í Vesturá haustið 2005.

### ***Austurá***

Efsti staðurinn í Austurá sem rafveitt var á var staður 4 (mynd 1). Þar veiddust fjórir árgangar laxaseiða og voru vorgömul seiði í töluverðu magni, nokkuð fannst af tveggja ára seiðum en minna af eins- og þriggja ára laxaseiðum (tafla 2, mynd 3). Engin bleikju- eða urriðaseiði fundust.

Á stað 5, sem er ofan brúar við Aðalból (mynd 1), veiddust einnig fjórir árgangar af laxaseiðum. Þéttleiki vorgamalla seiða var mikill en árgamalla, ein- og tveggja ára mun minni (tafla 2, mynd 3). Eitt tveggja ára bleikjuseiði veiddist (tafla 7, mynd 9) en engin urriðaseiði.

Rétt ofan brúar við Skárastaði (stöð 7, mynd 1) voru vorgömul laxaseiði í miklum þéttleika en einnig fundust þar eins-, tveggja- og þriggja ára seiði (tafla 2, mynd 3). Ekki varð vart við bleikju- eða urriðaseiði.

Á rafveiðistað 9 (mynd 1) veiddist mjög mikið af vorgömlum laxaseiðum en ekki varð vart við eldri seiði (tafla 2, mynd 3). Eitt vorgamalt bleikjuseiði veiddist (tafla 7, mynd 9), en engin urriðaseiði fundust.

Neðsti rafveiðistaðurinn er nokkru ofan við ármót Núpsár og Austurár (stöð 10, mynd 1). Þar veiddust þrír árgangar laxaseiða og voru vorgömul seiði í talsvert miklum þéttleika, auk þess var nokkuð af árgömlum seiðum þar að finna en minna af tveggja ára seiðum (tafla 2, mynd 3). Hvorki varð vart við bleikju- né urriðaseiði.

### *Núpsá*

Rétt fyrir neðan Efri Fosskotsfoss er efsti staðurinn sem rafveitt var á í Núpsá (staður 5, mynd 1). Þar veiddust tvö laxaseiði, tveggja- og þriggja ára (tafla 3, mynd 4a). Eitt tveggja ára urriðaseiði fannst (tafla 11, mynd 14) en ekkert bleikjuseiði.

Á næsta stað fyrir neðan (stöð 7, mynd 1) veiddist eitt þriggja ára laxaseiði 2005 (tafla 3, mynd 4a) en engin seiði fundust á þessari stöð í rafveiðunum 2004 (Bjarni Jónsson og Eik Elfarsdóttir, VMST-N/0501). Einnig veiddist eitt tveggja ára bleikjuseiði 2005 (tafla 8, mynd 10) en ekki varð vart við urriðaseiði.

Á rafveiðistað 8 (mynd 1) veiddust þrír árgangar laxaseiða og reyndust vorgömul seiði vera í mjög miklum þéttleika en einnig var töluvert magn af árgömlum og tveggja ára seiðum (tafla 3, mynd 4a). Hvorki veiddust bleikju- né urriðaseiði.

Fyrir neðan brú við Efri Núp (stöð 11, mynd 1) fundust vorgömul laxaseiði í miklum þéttleika og talsvert var af eins- og tveggja ára seiðum þar (tafla 3, mynd 4a). Vart varð við þrjá árganga af bleikjuseiðum, vorgömlum til tveggja ára en öll í litlum mæli (tafla 8, mynd 10). Ekki veiddust nein urriðaseiði en vart varð við hornsíli.

Á næstneðsta staðnum í Núpsá sem veitt var 2005 (stöð 13, mynd 1) voru vorgömul laxaseiði í gífurlega miklum þéttleika og þeim mesta sem sést hefur á vatnasvæðinu í

allmörg ár. Einnig voru þarna árgömul seiði í nokkru magni og vottur þriggja ára seiða (tafla 3, mynd 4b). Hvorki veiddust bleikju- né urriðaseiði.

Rétt ofan ármóta við Austurá var neðsti rafveiðistaðurinn í Núpsá (stöð 14, mynd 1). Þar veiddust nú fjórir árgangar af laxaseiðum og voru vorgömul seiði í talsvert miklu magni, en þéttleiki eins-, tveggja- og þriggja ára seiða var mun minni (tafla 3, mynd 4b). Einnig veiddust tveggja ára bleikjuseiði (tafla 8, mynd 10) en engin urriðaseiði.

### ***Miðfjarðará***

Efsti rafveiðistaður í Miðfjarðará er á móts við veiðihúsið (stöð 1, mynd 1). Þar veiddust fjórir árgangar af laxaseiðum, vorgömul til þriggja ára, en þéttleiki þeirra var ekki mjög mikill (tafla 4, mynd 5). Ekki veiddust þar bleikju- eða urriðaseiði.

Fyrir neðan ármót við Vesturá var einnig veitt (stöð 2b, mynd 1). Vorgömul laxaseiði voru í nokkrum þéttleika, en minna af eins og tveggja ára seiðum (tafla 4, mynd 5). Þá varð vart við vorgömul bleikjuseiði (tafla 9, mynd 11), en ekkert urriðaseiði fannst. Nokkur hornsíli veiddust á þessum stað.

Rafveitt var við Grjóthyl (stöð 3, mynd 1). Fjórir árgangar laxaseiða fundust þar og reyndust árgömul seiði vera í mestum þéttleika einnig var nokkuð af vorgömlum og tveggja ára seiðum en minnst af þriggja ára laxaseiðunum (tafla 4, mynd 5). Vart var við vorgömul bleikjuseiði (tafla 9, mynd 11) en engin urriðaseiði. Hornsíli fundust hinsvegar í nokkru magni. Rétt er að geta þess að skilyrði til rafveiða á þessari stöð voru afar erfið vegna vatnavaxta, sem gæti hafa haft áhrif á niðurstöðurnar.

Að þessu sinni var einnig veitt í tveimur kvíslum í Miðfjarðará. Í kvísl austan megin í ánni á móts við Bjargshól voru vorgömul laxaseiði í miklum þéttleika, þeim langmesta í Miðfjarðará að þessu sinni. Verulegt magn var þar einnig af tveggja ára seiðum, nokkuð af árgömlum og vottur af þriggja ára seiðum (tafla 4, mynd 5). Vorgömul bleikjuseiði voru í nokkrum þéttleika í kvíslinni og vart varð við eins- og tveggja ára bleikjuseiði (tafla 9, mynd 11) en engin urriðaseiði sáust. Hornsíli voru í kvíslinni í talsverðu magni.

Í kvísl vestan megin í Miðfjarðará, á móts við Brekkulæk, veiddust vorgömul, eins- og tveggja ára laxaseiði í frekar litlu magni (tafla 4, mynd 5). Nokkuð var um vorgömul bleikjuseiði (tafla 9, mynd 11), ekki varð vart við urriðaseiði en fáein hornsíli veiddust.

### ***Steinstaðaá***

Rafveitt var á einum stað í Steinstaðaá, á móts við Barð (mynd 1). Þar veiddust þrír árgangar laxaseiða, vorgömul til tveggja ára, öll í litlum þéttleika (tafla 5, mynd 6). Einnig veiddust þar eins- og tveggja ára bleikjuseiði (tafla 10, mynd 12). Vorgömul urriðaseiði voru í miklum þéttleika og vart varð við eins-, tveggja- og þriggja ára seiði (tafla 12, mynd 15). Þá veiddist nokkurt magn af hornsílum í Steinstaðaá.

### ***Urriðaá***

Í Urriðaá var veitt á sama stað og undanfarin ár. Vorgömul til þriggja ára laxaseiði veiddust þar en allir árgangar í frekar litlum þéttleika (tafla 5, mynd 7). Þrír árgangar bleikjuseiða veiddust, voru vorgömul seiði í nokkrum þéttleika en mun minna af eins- og tveggja ára seiðum (tafla 10, mynd 13). Vorgömul urriðaseiði voru í nokkrum þéttleika, en ekki fundust eldri seiði (tafla 12, mynd 16). Verulegt magn hornsíla veiddist í ánni að þessu sinni.

### **Ástand og lífþyngd laxaseiða í vatnakerfi Miðfjarðará**

Vorgömlu laxaseiðin eru nokkuð minni og léttari nú en síðustu tvö ár en þau ár var vöxtur óvenjugóður í ám á Norðurlandi. Eldri árgangar laxaseiða eru hinsvegar mjög áþekkir í stærð og þunga og verið hefur síðustu ár. Vorgömlu seiðin virðast minnst í Vesturá en stærst og þyngst í Urriðaá og Miðfjarðará (töflur 13 og 14). Ástand, eða holdafar, laxaseiðanna er gott og ástandsstuðullinn yfirleitt hærri en 1,0 sem er viðmiðunargildi fyrir holdafar laxaseiða. Af einstökum ám á vatnasvæðinu voru stuðlar laxaseiða í Núpsá hæstir en holdafar seiðanna er betra eftir því sem stuðlarnir eru hærri (tafla 15). Vísitala lífþyngdar reyndist hæst í kvísl við Bjargshól í Miðfjarðará og á stöð 8 í Núpsá (tafla 22). Á báðum þessum stöðum var nokkuð af tveggja ára laxaseiðum en lífþyngd er reiknuð út

frá þyngd seiða og þéttleika þeirra og því vega stærrí seiði mun meira en minni. Yngri seiði vógu þó einnig töluvert í þeirri miklu lífþyngd sem reyndist vera á þessum tveimur stöðum. Mesta lífþyngd vorgamalla laxaseiða var á stöðvum 13 og 8 í Núpsá og í kvíslinni við Bjargshól (tafla 22).

## **Veiðin 2005**

Sumarið 2005 veiddust alls 1561 lax, 180 bleikjur og 12 urriðar í Miðfjarðarárkerfinu í heild (tafla 25 og 26). Ef frá er talið árið 2004 þegar 2228 laxar veiddust var laxveiði þessa árs sú mesta allt frá árinu 1998 og talsvert yfir meðalveiði áráanna 1974 – 2004 sem var 1233 laxar á ári (Guðni Guðbergsson, VMST-R/0511). Hlutfall stórlaxa var um 21,5% og smálaxa um 77% (tafla 27), sem er nokkur breyting frá árinu 2004 en þá voru stórlaxar aðeins um 11% af veiðinni. Af löxum sem veiddust reyndust 54,5% vera hængar og 34,9% hrygnur en rúm 10% laxanna voru ekki kyngreindir (tafla 27). 371 laxi var sleppt í árnar aftur eða tæpum 24% (tafla 25).

Flestar bleikjurnar sem veiddust á vatnasvæðinu veiddust í Miðfjarðará, þar veiddist 171 bleikja af 180 sem veiddust alls. Á árunum 1987 – 2004 hafa veiðst að meðaltali 190 bleikjur árlega og sveiflast frá 47 árið 1996 og upp í 316 árið 2001 (Guðni Guðbergsson, VMST-R/0511).

Allir urriðarnir sem veiddust að þessu sinni, 12 talsins, veiddust í Miðfjarðará. Í samantekt á urriðaveiði á Miðfjarðarársvæðinu 1987 – 2004 kemur fram að veiðin hefur sveiflast eftir árum frá 2 urriðum minnst og mest upp í 58 árið 1990. Árleg meðalveiði á tímabilinu eru 15 urriðar (Guðni Guðbergsson, VMST-R/0511).

Í Miðfjarðará veiddust 276 laxar eða tæp 18% af heildarlaxveiðinni og tæp 16% þeirra reyndust vera stórlaxar, þ.e. höfðu verið 2 ár í sjó eða lengur (töflur 28 og 30). Af kyngreindum smálöxum voru hængar í meirihluta en flestir stórlaxanna voru hrygnur (tafla 30). Flestir laxanna voru 2,0 – 3,5 kg og þyngstu laxarnir voru hængur og hrygna um 8,0 kg (myndir 17 og 18). Laxveiðin dreifðist vel yfir veiðitímam en mesta veiðin



var þó frá miðjum júlí fram yfir miðjan ágúst (mynd 19). Bleikjurnar sem veiddust voru 0,5 – 3,0 kg (mynd 18) og var veiðin á viku mest í lok júní og um miðjan júlí þó töluvert hafi veiðst í hverri viku fram í miðjan september (mynd 19).

Mest laxveiði á vatnasvæðinu var í Vesturá eða 693 laxar alls sem nemur rúmum 44% af heildarlaxveiðinni. Tæplega 20% voru stórlaxar og voru flestir þeirra hrygnur (töflur 31 og 33). Laxarnir sem veiddust voru flestir 2,0 – 3,0 kg og sá þyngsti var um 10kg hrygna (myndir 20 og 21). Veiðin dreifðist allvel á veiðitímann, en í ágústmánuði var laxveiðin þó einna mest (mynd 22).

Í Austurá veiddust 516 laxar eða rúm 33% af heildarveiðinni. Stórlaxar reyndust tæp 29% veiðinnar (töflur 34 og 36). Flestir laxanna voru 2,5 – 3,5 kg og þeir stærstu, tvær hrygnur og einn hængur, voru um 9,0 kg (myndir 23 og 24). Veiði laxa í Austurá var mest í lok júlí og ágúst, mest veiði á einni viku voru 71 lax í lok júlí (mynd 25).

Alls veiddust 76 laxar í Núpsá sumarið 2005 eða tæp 5% af heildarveiði vatnasvæðisins og voru um 12% veiðinnar stórlaxar (töflur 37 og 39). Flestir laxanna voru 2,5 – 3,0 kg en sá þyngsti var um 5 kg hængur (mynd 26). Besta veiðivikan var 9.- 15. sept þegar 22 laxar veiddust en nokkur veiði var einnig seinni hluta ágústmánaðar. Að öðru leiti var veiðin stopul og sumar vikur var engin veiði (mynd 28).

## **Umræður um niðurstöður rafveiða**

### ***Vesturá***

Laxaseiði í Vesturá voru mjög vel dreifð um ána í rafveiðunum 2005 og veiddust þrjú árgangar seiða á öllum veiðistöðunum, voru vorgömul og eins árs seiði víða í mjög miklum þéttleika. Seiðabúskapur árinna var því mjög góður og hefur aldrei veiðst jafn mikið af vorgömlum laxaseiðum í Vesturá frá því að farið var að fylgjast skipulega með seiðastofnum árinna árið 1984. Vorgömlu seiðin voru nokkuð minni og léttari en þau hafa verið síðustu 2-3 ár en þau ár var vöxtur seiða í ám á Norðurlandi óvenjugóður. Ástand seiðanna eða holdafar er mjög gott og því hafa þau greinilega næga fæðu þó

Þéttleiki í ánni sé mikill. Einnig var þéttleiki eins árs seiða nokkuð mikill og árgangur tveggja ára seiða í meðallagi miðað við undanfarin ár. Ganga laxaseiða úr Vesturá 2006 verður svipuð eða ívið meiri en hún var árin 2004 og 2005 en þær göngur voru í góðu meðallagi. Þeir laxar sem ganga út 2006 munu skila sér í veiði sem smálaxar 2007 og stórlaxar 2008. Í Vesturá veiddust aðeins bleikjuseiði á neðstu rafveiðistöðinni en þar var að finna þrjá árganga og reyndust vorgömlu seiðin vera í nokkuð miklu magni.

### *Austurá*

Í Austurá veiddust vorgömul laxaseiði á öllum rafveiðistöðunum, þau voru allsstaðar í mjög miklum þéttleika og er það mikil breyting frá árinu 2004 þegar aðeins veiddust vorgömul laxaseiði á einum stað og í frekar litlum þéttleika. Þéttleiki vorgamalla seiða hefur aldrei verið eins mikill fyrir ofan Kambsfoss frá því að rannsóknir hófust í vatnakerfinu en fyrir neðan fossinn fannst svipaður þéttleiki og nú árin 1987 og 1988. Eins- og tveggja ára seiði veiddust á öllum stöðum nema einum og þriggja ára á þrem efstu stöðunum. Laxaseiðin voru því vel dreifð um ána og þrátt fyrir að þéttleiki eldri árganga hafi ekki verið alveg eins mikill og í rafveiðunum 2004 verður ganga úr ánni í meðallagi sumarið 2006. Ástand seiðanna; stærð, þyngd og holdafar er í góðu meðallagi.

### *Núpsá*

Þéttleiki vorgamalla laxaseiða reyndist vera mjög mikill á fjórum neðri rafveiðistöðum Núpsár en þeirra varð ekki vart á tveimur efstu stöðunum. Slíkur þéttleiki vorgamalla seiða hefur ekki fundist áður í ánni. Aðeins fundust tveggja- og þriggja ára laxaseiði á efstu tveimur stöðunum í Núpsá 2005 og í mjög litlum þéttleika en það er svipað og verið hefur undanfarin ár. Þessi hluti árinna virðist því nýtast lítið sem uppeldissvæði fyrir laxaseiði. Í neðri hluta árinna er dreifing seiðanna hinsvegar góð og þéttleiki eins- og tveggja ára seiða nokkuð mikill þó ekki jafnist hann á við vorgömlu seiðin. Seiðin í Núpsá eru í meðallagi stór og ástandsstuðlar þeirra mjög háir, þeir hæstu á vatnasvæði Miðfjarðarár að þessu sinni. Ganga laxaseiða til sjávar úr Núpsá var mjög stór sumarið 2005 og eru það þeir laxar sem koma til með að skila sér aftur í ána sem smálaxar sumarið 2006. Gangan 2006 verður hinsvegar nokkuð minni. Seiði hafa vaxið mjög vel í ánni undanfarin ár og því gengið nokkuð fyrr til sjávar en áður, því var ekki mjög mikið

eftir af þriggja ára seiðum í ánni 2004 og 2005. Seiði hafa hingað til verið að ganga að mestu þriggja- og fjögurra ára til sjávar úr Núpsá en undanfarin ár hafa þau flest farið þriggja ára.

### ***Miðfjarðará***

Á þremur hefðbundnu rafveiðistöðunum í Miðfjarðará veiddust allsstaðar þrír árgangar laxaseiða og fjórir árgangar á tveimur þeirra. Þéttleiki vorgamalla seiða reyndist heldur meiri árið 2005 en 2004, en minna var af árgömlum og tveggja ára seiðum þó ekki sé um stóran mun að ræða. Að þessu sinni var einnig rafveitt í tveimur kvíslum í ánni, einkum til að kanna mikilvægi þeirra fyrir seiðauppeldi. Önnur kvíslin var austan megin í ánni á móts við Bjargshól en hin vestan megin á móts við Brekkulæk. Í kvíslinni við Bjargshól veiddust fjórir árgangar laxaseiða og voru vorgömul seiði í mjög miklum þéttleika, árgömul í talsverðu magni og þar var þéttleiki tveggja ára seiða sá mesti sem fannst á öllu vatnasvæðinu. Í kvíslinni vestan megin veiddust þrír árgangar, allir í nokkrum þéttleika. Vorgömlu laxaseiðin reyndust stærst og þyngst í Miðfjarðará þegar borin voru saman seiði af öllu vatnasvæðinu en aðrir árgangar á svipuðu róli og á öðrum stöðum. Holdafar seiðanna var í góðu meðallagi. Á fjórum stöðum í ánni fundust vorgömul bleikjuseiði og var þéttleiki þeirra mestur í kvíslinni við Bjargshól, þar varð einnig vart við eins og tveggja ára bleikjuseiði.

### ***Steinstaðaá og Urriðaá***

Í Steinstaðaá veiddust nú þrír árgangar laxaseiða og er þetta í þriðja sinn sem vorgömul seiði finnast í ánni frá því að skipulegar rannsóknir hófust á seiðabúskap árinna. Allir árgangarnir reyndust vera í frekar litlum þéttleika. Í Steinstaðaá varð vart við eins- og tveggja ára bleikjuseiði og fjóra árganga af urriðaseiðum og voru vorgömul seiði í miklum þéttleika.

Fjórir árgangar laxaseiða veiddust í Urriðaá og voru vorgömul seiði í mestum þéttleika. Er þetta þriðja árið í röð sem vorgömul laxaseiði finnast í Urriðaá, en áður varð þeirra sjaldan vart. Þrír árgangar af bleikjuseiðum fundust í Urriðaá og voru vorgömlu seiðin í nokkrum þéttleika. Þá var einnig talsvert magn vorgamalla urriðaseiða.

## **Almennar umræður**

Þéttleiki vorgamalla og eins árs laxaseiða var mun meiri á vatnasvæði Miðfjarðarár í rafveiðunum 2005 en sést hefur síðustu ár og með því mesta sem vart hefur orðið í vatnakerfinu frá upphafi reglubundinna athugana árið 1984. Þéttleiki eldri seiða hefur hinsvegar heldur minnkað en það má meðal annars rekja til þess að vöxtur hefur verið óvenjugóður undanfarin ár vegna góðs tíðarfars og seiði hafa því gengið nokkuð yngri út en áður. Við það eykst afkastageta ána til seiðauppeldis auk þess sem afföll seiða verða minni.

Þéttleiki vorgamalla seiða reyndist vera mestur á stöð 13 fyrir ofan neðri brú í Núpsá og stöð 11 í Vesturá, nokkru neðan ármóta við Þverá. Þéttleiki vorgamalla seiða var einnig töluverður víðar. Athygli vakti einnig að vorgömul laxaseiði veiddust á öllum rafveiðistöðum nema þeim tveimur efstu í Núpsá en sjaldan eða aldrei hafa vorgömul laxaseiði verið eins vel dreifð um vatnakerfið. Þéttleiki árgamalla seiða var einnig nokkuð mikill og þau vel dreifð um vatnakerfið, en mestur var þéttleiki þeirra á stöð 11 í Vesturá. Tveggja ára laxaseiði fundust flest í kvísl við Bjargshól í Miðfjarðará.

Laxveiði hefur einnig verið mjög góð í vatnakerfi Miðfjarðarár undanfarin tvö sumur og greinilegt að seiði hafa verið að skila sér vel til baka í árnar eftir sjávardvöl. Göngur seiða til sjávar vorið 2005 hafa verið í góðu meðallagi en þeir laxar eiga að skila sér í veiði sumarið 2006 sem smálaxar og 2007 sem stórlaxar. Ef heimtur úr hafi halda áfram að vera jafn góðar og verið hafa undanfarin ár er útlitið nokkuð bjart í Miðfjarðaránum þar sem seiðabúskapur á vatnasvæðinu er með allra besta móti.

**Tafla 1:** Þéttleiki veiddra laxaseiða eftir aldri og uppruna á hverja 100m<sup>2</sup> á rafveiðistöðum í Vesturá haustið 2005.

Staður nr.	Stærð (m)	Aldur			
		0+	1+	2+	3+
staður 2	600	13,00	4,33	1,83	0,50
staður 4	392	2,04	6,89	3,32	0,77
staður 6	480	10,83	2,92	2,50	0,21
staður 8	308	21,10	8,77	1,95	
staður 11	252	30,16	15,87	0,40	
staður 12	420	6,43	3,10	1,19	

**Tafla 2:** Þéttleiki veiddra laxaseiða eftir aldri og uppruna á hverja 100m<sup>2</sup> á rafveiðistöðum í Austurá haustið 2005.

Staður nr.	Stærð (m)	Aldur			
		0+	1+	2+	3+
staður 4	350	4,29	0,86	2,57	0,57
staður 5	351	8,26	0,28	1,71	0,85
staður 7	540	8,89	0,74	0,74	0,56
staður 9	450	14,89			
staður 10	360	7,50	2,22	1,11	

**Tafla 3:** Þéttleiki veiddra laxaseiða eftir aldri og uppruna á hverja 100m<sup>2</sup> á rafveiðistöðum í Núpsá haustið 2005.

Staður nr.	Stærð (m)	Aldur			
		0+	1+	2+	3+
staður 5	495			0,20	0,20
staður 7	630				0,16
staður 8	325	25,54	4,62	3,38	
staður 11	390	19,74	4,10	3,08	
staður 13	405	36,05	3,95		0,25
staður 14	275	14,55	1,09	1,82	0,36

**Tafla 4:** Þéttleiki veiddra laxaseiða eftir aldri og uppruna á hverja 100m<sup>2</sup> á rafveiðistöðum í Miðfjarðará haustið 2005.

Staður nr.	Stærð (m)	Aldur			
		0+	1+	2+	3+
staður 1	364	1,10	1,37	0,27	0,27
staður 2b	660	6,36	1,06	0,30	
staður 3	308	2,60	6,17	3,25	0,65
kvísl/Bjargshól	220	15,91	3,64	7,27	0,45
kvísl að vestan	440	1,14	1,14	1,14	

**Tafla 5:** Þéttleiki veiddra laxaseiða eftir aldri og uppruna á hverja 100m<sup>2</sup> á rafveiðistöðum í Steinstaðaá og Urriðaá haustið 2005.

Staður nr.	Stærð (m)	Aldur			
		0+	1+	2+	3+
Steinstaðaá	360	0,28	0,83	1,11	
Urriðaá	300	2,33	0,33	1,67	2,00

**Tafla 6:** Þéttleiki veiddra bleikjuseiða eftir aldri og uppruna á hverja 100m<sup>2</sup> á rafveiðistöðum í Vesturá haustið 2005.

Staður nr.	Stærð (m)	Aldur			
		0+	1+	2+	3+
staður 2	600				
staður 4	392				
staður 6	480				
staður 8	308				
staður 11	252				
staður 12	420	6,67	0,48	0,24	

**Tafla 7:** Þéttleiki veiddra bleikjuseiða eftir aldri og uppruna á hverja 100m<sup>2</sup> á rafveiðistöðum í Austurá haustið 2005.

Staður nr.	Stærð (m)	Aldur			
		0+	1+	2+	3+
staður 4	350				
staður 5	351			0,28	
staður 7	540				
staður 9	450	0,22			
staður 10	360				

**Tafla 8:** Þéttleiki veiddra bleikjuseiða eftir aldri og uppruna á hverja 100m<sup>2</sup> á rafveiðistöðum í Núpsá haustið 2005.

Staður nr.	Stærð (m)	Aldur			
		0+	1+	2+	3+
staður 5	495				
staður 7	630			0,16	
staður 8	325				
staður 11	390	0,26	0,26	0,51	
staður 13	405				
staður 14	275			0,36	

**Tafla 9:** Þéttleiki veiddra bleikjuseiða eftir aldri og uppruna á hverja 100m<sup>2</sup> á rafveiðistöðum í Miðfjarðará haustið 2005.

Staður nr.	Stærð (m)	Aldur			
		0+	1+	2+	3+
staður 1	364				
staður 2b	660	0,76			
staður 3	308	0,65			
kvísl/Bjargshól	220	4,09	0,91	0,91	
kvísl að vestan	440	1,36			

**Tafla 10:** Þéttleiki veiddra bleikjuseiða eftir aldri og uppruna á hverja 100m<sup>2</sup> á rafveiðistöðum í Steinstaðaá og Urriðaá haustið 2005.

Staður nr.	Stærð (m)	Aldur			
		0+	1+	2+	3+
Steinstaðaá	360		0,83	0,28	
Urriðaá	300	4,00	0,67	0,33	

**Tafla 11:** Þéttleiki veiddra urriðaseiða eftir aldri og uppruna á hverja 100m<sup>2</sup> á rafveiðistöðum í Núpsá haustið 2005.

Staður nr.	Stærð (m)	Aldur			
		0+	1+	2+	3+
staður 5	495			0,20	
staður 7	630				
staður 8	325				
staður 11	390				
staður 13	405				
staður 14	275				

**Tafla 12:** Þéttleiki veiddra urriðaseiða eftir aldri og uppruna á hverja 100m<sup>2</sup> á rafveiðistöðum í Steinstaðaá og Urriðaá haustið 2005.

Staður nr.	Stærð (m)	Aldur			
		0+	1+	2+	3+
Steinstaðaá	360	16,67	0,28	0,56	0,28
Urriðaá	300	7,00			

**Tafla 13:** Meðallengd, staðalfrávik og fjöldi laxseiða sem veiddust í Miðfjarðará og hliðarám hennar haustið 2005 eftir aldri seiðanna og rafveiðistöðum.

Staður nr.	0+			1+			2+			3+		
	Meðal- lengd (cm)	Staðal- frávik	Fjöldi seiða	Meðal- lengd (cm)	Staðal- frávik	Fjöldi seiða	Meðal- lengd (cm)	Staðal- frávik	Fjöldi seiða	Meðal- lengd (cm)	Staðal- frávik	Fjöldi seiða
Vesturá 2	3,95	0,39	78	8,08	0,48	26	10,86	0,69	11	12,03	0,15	3
Vesturá 4	4,15	0,49	8	7,57	0,54	27	10,83	0,69	13	12,13	0,15	3
Vesturá 6	4,63	0,40	52	8,36	0,70	14	10,42	0,53	12	12,10		1
Vesturá 8	4,18	0,33	65	8,02	0,52	27	10,37	0,67	6			
Vesturá 11	3,92	0,31	76	7,38	0,70	40	10,70		1			
Vesturá 12	4,50	0,44	27	8,30	0,71	13	10,06	0,45	5			
Austurá 4	4,14	0,26	15	8,97	0,21	3	11,31	0,51	9	12,60	0,00	2
Austurá 5	4,31	0,35	29	8,80		1	10,72	1,26	6	13,80	0,44	3
Austurá 7	4,89	0,36	48	9,30	0,52	4	10,53	0,51	4	13,87	0,98	3
Austurá 9	4,74	0,28	67									
Austurá 10	4,15	0,29	27	8,36	0,41	8	10,08	0,43	4			
Núpsá 5							12,00		1	15,90		1
Núpsá 7										14,70		1
Núpsá 8	4,53	0,27	83	8,85	0,59	15	11,94	0,83	11			
Núpsá 11	4,15	0,23	77	7,80	0,49	16	10,52	0,74	12			
Núpsá 13	4,42	0,33	146	8,56	0,60	16				11,20		1
Núpsá 14	4,80	0,40	40	8,67	0,68	3	9,94	0,30	5	12,00		1
Miðfj.á 1	4,93	0,51	4	8,48	0,39	5	9,20		1	13,00		1
Miðfj.á 2b	4,89	0,32	42	7,97	0,24	7	9,70	0,28	2			
Miðfj.á 3	5,35	0,26	8	8,83	0,50	19	10,21	0,44	10	11,90	0,28	2
Kvísl/Bjargsh	5,33	0,25	35	9,01	0,21	8	10,28	0,58	16	12,30		1
Kvísl/vestan	5,18	0,41	5	7,74	0,43	5	9,32	0,40	5			
Steinsstaðaá	4,00		1	8,40	0,62	3	10,43	0,95	4			
Urriðaá	5,23	0,30	7	9,30		1	10,16	0,44	5	12,53	0,57	6
Allar stöðvar	4,44	0,49	940	8,13	0,76	261	10,56	0,84	143	12,79	1,08	29



**Tafla 14:** Meðalþyngd, staðalfrávik og fjöldi laxaseiða sem veiddust í Miðfjarðará og hliðarám hennar haustið 2005 eftir aldri seiðanna og rafveiðistöðum.

Staður nr.	0+			1+			2+			3+		
	Meðal- þyngd (g)	Staðal- frávik	Fjöldi seiða	Meðal- þyngd (g)	Staðal- frávik	Fjöldi seiða	Meðal- þyngd (g)	Staðal- frávik	Fjöldi seiða	Meðal- þyngd (g)	Staðal- frávik	Fjöldi seiða
Vesturá 2	0,65	0,19	16	5,76	1,22	25	13,97	2,87	11	20,73	3,21	3
Vesturá 4	0,81	0,30	8	4,82	1,00	27	14,40	2,31	13	19,33	0,40	3
Vesturá 6	1,11	0,26	16	6,27	1,71	14	12,18	1,69	12	19,00		1
Vesturá 8	0,77	0,16	16	5,40	1,13	27	11,57	2,20	6			
Vesturá 11	0,68	0,16	18	4,46	1,28	40	12,40		1			
Vesturá 12	1,02	0,24	10	6,06	1,71	13	11,14	1,22	5			
Austurá 4	0,77	0,13	15	7,97	0,64	3	16,92	2,48	9	21,90	0,42	2
Austurá 5	0,84	0,16	11	7,70		1	14,52	5,77	6	30,37	4,17	3
Austurá 7	1,30	0,12	5	8,48	1,51	4	13,95	2,39	4	34,03	3,13	3
Austurá 9	1,12	0,24	13									
Austurá 10	0,69	0,19	9	7,05	0,95	8	11,85	1,76	4			
Núpsá 5							26,10		1	52,20		1
Núpsá 7										40,90		1
Núpsá 8	1,23	0,22	43	9,28	1,78	15	24,04	4,97	11			
Núpsá 11	0,87	0,16	40	6,08	1,22	16	17,23	3,64	12			
Núpsá 13	1,10	0,22	49	8,43	1,78	16				19,20		1
Núpsá 14	1,20	0,23	10	7,17	1,55	3	10,56	0,71	5	19,10		1
Miðfj.á 1	1,33	0,46	4	6,84	0,74	5	10,00		1	24,00		1
Miðfj.á 2b	1,20	0,23	42	5,46	0,78	7	10,30	2,12	2			
Miðfj.á 3	1,39	0,35	8	8,01	1,62	19	11,89	2,37	10	20,10	1,13	2
Kvísl/Bjargsh	1,54	0,18	34	8,24	0,91	8	12,63	3,14	16	23,80		1
Kvísl/vestan	1,36	0,36	5	4,84	0,99	5	8,30	0,46	5			
Steinsstaðaá	0,70		1	6,07	1,36	3	11,13	1,11	4			
Urriðaá	1,30	0,29	7	8,70		1	11,58	1,20	5	23,50	5,09	6
Allar stöðvar	1,07	0,33	380	6,24	1,97	260	14,08	4,64	143	25,40	8,16	29

**Tafla 15:** Meðalástandsstuðull og staðalfrávik ástandsstuðulsins fyrir laxaseiði sem veiddust í Miðfjarðará og hliðarám hennar haustið 2005 eftir aldri seiðanna og rafveiðistöðum.

Staður nr.	0+			1+			2+			3+		
	Meðal-ástands-stuðull	Staðal-frávik	Fjöldi seiða	Meðal-ástands-stuðull	Staðal-frávik	Fjöldi seiða	Meðal-ástands-stuðull	Staðal-frávik	Fjöldi seiða	Meðal-ástands-stuðull	Staðal-frávik	Fjöldi seiða
Vesturá 2	1,00	0,15	16	1,08	0,07	25	1,08	0,09	11	1,19	0,14	3
Vesturá 4	1,10	0,11	8	1,10	0,07	27	1,13	0,11	13	1,08	0,05	3
Vesturá 6	1,02	0,07	16	1,05	0,07	14	1,08	0,09	12	1,07		1
Vesturá 8	1,02	0,08	16	1,03	0,05	27	1,03	0,10	6			
Vesturá 11	1,01	0,11	18	1,08	0,06	40	1,01		1			
Vesturá 12	0,97	0,16	10	1,03	0,05	13	1,09	0,09	5			
Austurá 4	1,09	0,13	15	1,10	0,02	3	1,16	0,07	9	1,09	0,02	2
Austurá 5	1,06	0,06	11	1,13		1	1,13	0,08	6	1,15	0,09	3
Austurá 7	1,12	0,12	5	1,05	0,08	4	1,19	0,09	4	1,29	0,16	3
Austurá 9	0,99	0,06	13									
Austurá 10	0,99	0,05	9	1,20	0,12	8	1,15	0,11	4			
Núpsá 5							1,51		1	1,30		1
Núpsá 7										1,29		1
Núpsá 8	1,27	0,09	43	1,33	0,09	15	1,40	0,09	11			
Núpsá 11	1,25	0,09	40	1,27	0,06	16	1,47	0,12	12			
Núpsá 13	1,24	0,07	49	1,33	0,09	16				1,37		1
Núpsá 14	1,05	0,08	10	1,09	0,02	3	1,08	0,05	5	1,11		1
Miðfj.á 1	1,07	0,07	4	1,12	0,09	5	1,28		1	1,09		1
Miðfj.á 2b	1,02	0,06	42	1,07	0,08	7	1,12	0,13	2			
Miðfj.á 3	0,90	0,20	8	1,15	0,11	19	1,11	0,11	10	1,19	0,02	2
Kvísl/Bjargsh	1,00	0,09	34	1,12	0,09	8	1,14	0,10	16	1,28		1
Kvísl/vestan	0,96	0,06	5	1,03	0,07	5	1,03	0,10	5			
Steinsstaðaá	1,09		1	1,01	0,00	3	1,00	0,16	4			
Urriðaá	0,90	0,10	7	1,08		1	1,11	0,10	5	1,18	0,13	6
Allar stöðvar	1,10	0,15	380	1,12	0,12	260	1,16	0,16	143	1,18	0,11	29

**Tafla 16:** Meðallengd, staðalfrávik og fjöldi bleikjuseiða sem veiddust í Miðfjarðará og hliðarám hennar haustið 2005 eftir aldri seiðanna og rafveiðistöðum.

Staður nr.	0+			1+			2+		
	Meðal- lengd (cm)	Staðal- frávik	Fjöldi seiða	Meðal- lengd (cm)	Staðal- frávik	Fjöldi seiða	Meðal- lengd (cm)	Staðal- frávik	Fjöldi seiða
Vesturá	5,90	0,44	28	9,35	0,64	2	10,60		1
Austurá	6,60		1				12,00		1
Núpsá	5,10		1	8,90		1	11,80	2,15	4
Miðfjarðará	6,56	0,61	22	7,95	0,21	2	11,75	0,07	2
Steinstaðaá				11,60	0,52	3	12,50		1
Urriðaá	6,31	0,44	12	11,65	0,21	2	13,00		1
Allar stöðvar	6,20	0,59	64	10,16	1,65	10	11,88	1,38	10

**Tafla 17:** Meðalþyngd, staðalfrávik og fjöldi bleikjuseiða sem veiddust í Miðfjarðará og hliðarám hennar haustið 2005 eftir aldri seiðanna og rafveiðistöðum.

Staður nr.	0+			1+			2+		
	Meðal- þyngd (g)	Staðal- frávik	Fjöldi seiða	Meðal- þyngd (g)	Staðal- frávik	Fjöldi seiða	Meðal- þyngd (g)	Staðal- frávik	Fjöldi seiða
Vesturá	2,09	0,52	9	7,75	1,06	2	10,10		1
Austurá	2,50		1				15,80		1
Núpsá	1,70		1	8,80		1	19,95	12,13	4
Miðfjarðará	2,52	0,70	22	4,60	0,00	2	16,15	1,77	2
Steinstaðaá				13,50	2,13	3	17,30		1
Urriðaá	2,15	0,45	12	13,50	1,98	2	20,40		1
Allar stöðvar	2,32	0,62	45	10,10	4,02	10	17,57	7,73	10

**Tafla 18:** Meðalástandsstuðull og staðalfrávik ástandsstuðulsins fyrir bleikjuseiði sem veiddust í Miðfjarðará og hliðarám hennar haustið 2005 eftir aldri seiðanna og rafveiðistöðum.

Staður nr.	0+			1+			2+		
	Meðal- ástands- stuðull	Staðal- frávik	Fjöldi seiða	Meðal- ástands- stuðull	Staðal- frávik	Fjöldi seiða	Meðal- ástands- stuðull	Staðal- frávik	Fjöldi seiða
Vesturá	0,90	0,12	9	0,95	0,06	2	0,85		1
Austurá	0,87		1				0,91		1
Núpsá	1,28		1	1,25		1	1,13	0,08	4
Miðfjarðará	0,87	0,08	22	0,92	0,07	2	1,00	0,13	2
Steinstaðaá				0,86	0,08	3	0,89		1
Urriðaá	0,85	0,06	12	0,85	0,08	2	0,93		1
Allar stöðvar	0,88	0,10	45	0,93	0,13	10	1,01	0,13	10

**Tafla 19:** Meðallengd, staðalfrávik og fjöldi urriðaseiða sem veiddust í Miðfjarðará og hliðarám hennar haustið 2005 eftir aldri seiðanna og rafveiðistöðum.

Staður nr.	0+			1+			2+			3+		
	Meðal- lengd (cm)	Staðal- frávik	Fjöldi seiða	Meðal- lengd (cm)	Staðal- frávik	Fjöldi seiða	Meðal- lengd (cm)	Staðal- frávik	Fjöldi seiða	Meðal- lengd (cm)	Staðal- frávik	Fjöldi seiða
Vesturá												
Austurá												
Núpsá							11,50		1			
Miðfjarðará												
Steinstaðaá	5,63	0,61	60	10,00		1	11,50	0,14	2	16,00		1
Urriðaá	6,28	0,30	21									
Allar stöðvar	5,80	0,62	81	10,00		1	11,50	0,10	3	16,00		1

**Tafla 20:** Meðalþyngd, staðalfrávik og fjöldi urriðaseiða sem veiddust í Miðfjarðará og hliðarám hennar haustið 2005 eftir aldri seiðanna og rafveiðistöðum.

Staður nr.	0+			1+			2+			3+		
	Meðal- þyngd (g)	Staðal- frávik	Fjöldi seiða	Meðal- þyngd (g)	Staðal- frávik	Fjöldi seiða	Meðal- þyngd (g)	Staðal- frávik	Fjöldi seiða	Meðal- þyngd (g)	Staðal- frávik	Fjöldi seiða
Vesturá												
Austurá												
Núpsá							20,10		1			
Miðfjarðará												
Steinstaðaá	2,33	0,79	9	11,20		1	16,60	0,14	2	45,10		1
Urriðaá	2,64	0,36	21									
Allar stöðvar	2,55	0,53	30	11,20		1	17,77	2,02	3	45,10		1

**Tafla 21:** Meðalástandsstuðull og staðalfrávik ástandsstuðulsins fyrir urriðaseiði sem veiddust í Miðfjarðará og hliðarám hennar haustið 2005 eftir aldri seiðanna og rafveiðistöðum.

Staður nr.	0+			1+			2+			3+		
	Meðal- ástands- stuðull	Staðal- frávik	Fjöldi seiða	Meðal- ástands- stuðull	Staðal- frávik	Fjöldi seiða	Meðal- ástands- stuðull	Staðal- frávik	Fjöldi seiða	Meðal- ástands- stuðull	Staðal- frávik	Fjöldi seiða
Vesturá												
Austurá												
Núpsá							1,32		1			
Miðfjarðará												
Steinstaðaá	1,08	0,13	9	1,12		1	1,09	0,05	2	1,10		1
Urriðaá	1,06	0,05	21									
Allar stöðvar	1,07	0,08	30	1,12		1	1,17	0,14	3	1,10		1

**Tafla 22:** Vísitala lífþyngdar (gr) laxaseiða á hverjum 100m<sup>2</sup> eftir aldri og rafveiðistöðvum. Lífþyngd er reiknuð út frá meðalþyngd hvers árgangs og þéttleikamati.

Staður nr.	Vísitala lífþyngdar (gr/100m <sup>2</sup> )					Samtals
	0+	1+	2+	3+	4+	
Vesturá 2	8,0	25,0	25,6	10,4		68,9
Vesturá 4	1,7	33,2	47,8	14,8		97,4
Vesturá 6	11,6	18,3	30,5	4,0		64,3
Vesturá 8	16,9	47,3	22,5			86,7
Vesturá 11	19,6	70,8	4,9			95,3
Vesturá 12	5,6	18,8	13,3			37,7
Austurá 4	3,3	6,8	43,5	12,5		66,2
Austurá 5	7,1	2,2	24,8	26,0		60,0
Austurá 7	10,4	6,3	10,3	18,9		45,9
Austurá 9	16,2					16,2
Austurá 10	5,5	15,7	13,2			34,3
Núpsá 5			5,3	10,5		15,8
Núpsá 7				6,5		6,5
Núpsá 8	31,3	42,8	81,4			155,5
Núpsá 11	17,1	24,9	53,0			95,1
Núpsá 13	39,7	33,3		4,7		77,7
Núpsá 14	17,3	7,8	19,2	6,9		51,3
Miðfj.á 1	1,5	9,4	2,7	6,6		20,2
Miðfj.á 2b	7,7	5,8	3,1			16,6
Miðfj.á 3	3,6	49,4	38,6	13,1		104,6
Kvísl/Bjargshól	24,4	30,0	91,9	10,8		157,1
Kvísl að vestan	1,5	5,5	9,4			16,5
Steinsstaðaá	0,2	5,1	12,4			17,6
Urriðaá	3,0	2,9	19,3	47,0		72,2

**Tafla 23:** Vísitala lífþyngdar (gr) bleikjuseiða á hverjum 100m<sup>2</sup> eftir aldri og rafveiðistöðvum. Lífþyngd er reiknuð út frá meðalþyngd hvers árgangs og þéttleikamati.

Staður nr.	Vísitala lífþyngdar (gr/100m <sup>2</sup> )			
	0+	1+	2+	Samtals
Vesturá 2				
Vesturá 4				
Vesturá 6				
Vesturá 8				
Vesturá 11				
Vesturá 12	13,9	3,7	2,4	20,0
Austurá 4				
Austurá 5			4,5	4,5
Austurá 7				
Austurá 9	0,6			0,6
Austurá 10				
Núpsá 5				
Núpsá 7			6,0	6,0
Núpsá 8				
Núpsá 11	0,4	2,3	6,6	9,3
Núpsá 13				
Núpsá 14			5,8	5,8
Miðfj.á 1				
Miðfj.á 2b	1,5			1,5
Miðfj.á 3	1,5			1,5
Kvísl/Bjargshól	12,7	4,2	14,7	31,5
Kvísl að vestan	3,0			3,0
Steinsstaðaá		11,3	4,8	16,1
Urriðaá	8,6	9,0	6,8	24,4

**Tafla 24:** Vísitala lífþyngdar (gr) urriðaseiða á hverjum 100m<sup>2</sup> eftir aldri og rafveiðistöðvum. Lífþyngd er reiknuð út frá meðalþyngd hvers árgangs og þéttleikamati.

Staður nr.	Vísitala lífþyngdar (gr/100m <sup>2</sup> )				Samtals
	0+	1+	2+	3+	
Vesturá 2					
Vesturá 4					
Vesturá 6					
Vesturá 8					
Vesturá 11					
Vesturá 12					
Austurá 4					
Austurá 5					
Austurá 7					
Austurá 9					
Austurá 10					
Núpsá 5			4,1		4,1
Núpsá 7					
Núpsá 8					
Núpsá 11					
Núpsá 13					
Núpsá 14					
Miðfj.á 1					
Miðfj.á 2b					
Miðfj.á 3					
Kvísl/Bjargshól					
Kvísl að vestan					
Steinsstaðaá	35,0	3,1	9,2	12,5	59,9
Urriðaá	18,5				18,5

**Tafla 25:** Fjöldi veiddra og slepptra laxa eftir kyni í vatnakerfi Miðfjarðarar sumarið 2005.

	Hængar	Hrygnur	Ókyngreint	Samtals
Veiði	851	545	165	1561
Sleppt	203	126	42	371
Afli	648	419	123	1190

**Tafla 26:** Fjöldi veiddra og slepptra urriða og bleikju í vatnakerfi Miðfjarðarar 2005.

	Bleikja	Urriði
Veiði	180	12
Sleppt	8	1
Afli	172	11

**Tafla 27:** Laxveiðin í vatnakerfi Miðfjarðarar 2005. Skipt eftir aldri í sjó og kyni. Skipting milli smálax og stórlax er við 3,5 kg hjá hrygnum en 4 kg hjá hængum (meðalþ. = meðalþyngd í kg).

Ár í sjó	Hængar			Hrygnur			Ókyngreint			Samtals		
	Fjöldi	Meðalþ.	%	Fjöldi	Meðalþ.	%	Fjöldi	Meðalþ.	%	Fjöldi	Meðalþ.	%
1	712	2,8	59,6	373	2,5	31,2	110	2,6	9,2	1195	2,7	76,6
2	121	5,0	36,0	164	5,0	48,8	51	4,2	15,2	336	4,9	21,5
Óvíst	18		60,0	8		26,7	4		13,3	30		1,9
Alls	851	3,0	54,5	545	3,2	34,9	165	3,0	10,6	1561	3,1	



**Tafla 28:** Fjöldi veiddra og slepptra laxa eftir kyni í Miðfjarðará sumarið 2005.

	Hængar	Hrygnur	Ókyngreint	Samtals
Veiði	134	88	54	276
Sleppt	29	17	8	54
Afli	105	71	46	222

**Tafla 29:** Fjöldi veiddra og slepptra urriða og bleikju í Miðfjarðará 2005.

	Bleikja	Urriði
Veiði	171	12
Sleppt	5	1
Afli	166	11

**Tafla 30:** Laxveiðin í Miðfjarðará 2005. Skipt eftir aldri í sjó og kyni. Skipting milli smálax og stórlax er við 3,5 kg hjá hrygnum en 4 kg hjá hængum (meðalp. = meðalþyngd í kg).

Ár í sjó	Hængar			Hrygnur			Ókyngreint			Samtals		
	Fjöldi	Meðalp.	%	Fjöldi	Meðalp.	%	Fjöldi	Meðalp.	%	Fjöldi	Meðalp.	%
1	119	2,8	52,0	71	2,5	31,0	39	2,4	17,0	229	2,6	83,0
2	14	4,9	32,6	16	5,1	37,2	13	4,2	30,2	43	4,8	15,6
Óvíst	1		25,0	1		25,0	2		50,0	4		1,4
Alls	134	3,0	48,6	88	2,9	31,9	54	2,7	19,6	276	2,9	

**Tafla 31:** Fjöldi veiddra og slepptra laxa eftir kyni í Vesturá sumarið 2005.

	Hængar	Hrygnur	Ókyngreint	Samtals
Veiði	360	258	75	693
Sleppt	84	53	24	161
Afli	276	205	51	532

**Tafla 32:** Fjöldi veiddra og slepptra urriða og bleikju í Vesturá 2005.

	Bleikja	Urriði
Veiði	0	0
Sleppt	0	0
Afli	0	0

**Tafla 33:** Laxveiðin í Vesturá 2005. Skipt eftir aldri í sjó og kyni. Skipting milli smálax og stórlax er við 3,5 kg hjá hrygnum en 4 kg hjá hængum (meðalp. = meðalþyngd í kg).

Ár í sjó	Hængar			Hrygnur			Ókyngreint			Samtals		
	Fjöldi	Meðalp.	%	Fjöldi	Meðalp.	%	Fjöldi	Meðalp.	%	Fjöldi	Meðalp.	%
1	304	2,7	56,0	190	2,4	35,0	49	2,7	9,0	543	2,6	78,4
2	45	5,0	33,3	65	4,9	48,1	25	4,2	18,5	135	4,8	19,5
Óvíst	11		73,3	3		20,0	1		6,7	15		2,2
Alls	360	2,9	51,9	258	3,0	37,2	75	3,2	10,8	693	3,0	

**Tafla 34:** Fjöldi veiddra og slegþtra laxa eftir kyni í Austurá sumarið 2005.

	Hængar	Hrygnur	Ókyngreint	Samtals
Veiði	308	181	27	516
Sleppt	88	53	10	151
Afli	220	128	17	365

**Tafla 35:** Fjöldi veiddra og slegþtra urriða og bleikju í Austurá 2005.

	Bleikja	Urriði
Veiði	7	0
Sleppt	2	0
Afli	5	0

**Tafla 36:** Laxveiðin í Austurá 2005. Skipt eftir aldri í sjó og kyni. Skipting milli smálax og stórlax er við 3,5 kg hjá hrygnum en 4 kg hjá hængum (meðalþ. = meðalþyngd í kg).

Ár í sjó	Hængar			Hrygnur			Ókyngreint			Samtals		
	Fjöldi	Meðalþ.	%	Fjöldi	Meðalþ.	%	Fjöldi	Meðalþ.	%	Fjöldi	Meðalþ.	%
1	245	2,8	68,6	96	2,6	26,9	16	2,7	4,5	357	2,8	69,2
2	58	5,2	38,9	81	5,1	54,4	10	4,2	6,7	149	5,1	28,9
Óvíst	5		50,0	4		40,0	1		10,0	10		1,9
Alls	308	3,2	59,7	181	3,7	35,1	27	3,1	5,2	516	3,4	

**Tafla 37:** Fjöldi veiddra og slegþtra laxa eftir kyni í Núpsá sumarið 2005.

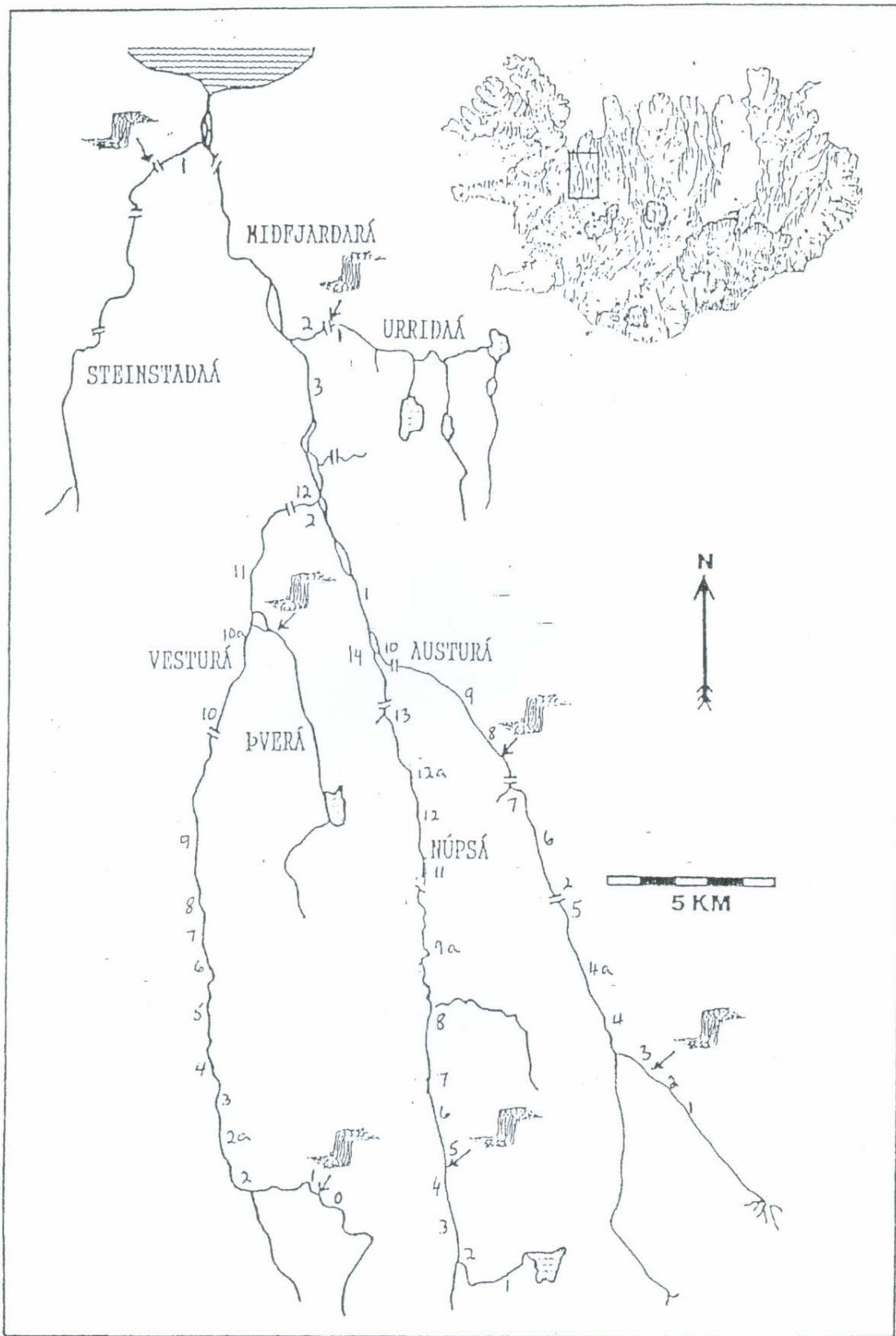
	Hængar	Hrygnur	Ókyngreint	Samtals
Veiði	49	18	9	76
Sleppt	2	3	0	5
Afli	47	15	9	71

**Tafla 38:** Fjöldi veiddra og slegþtra urriða og bleikju í Núpsá 2005.

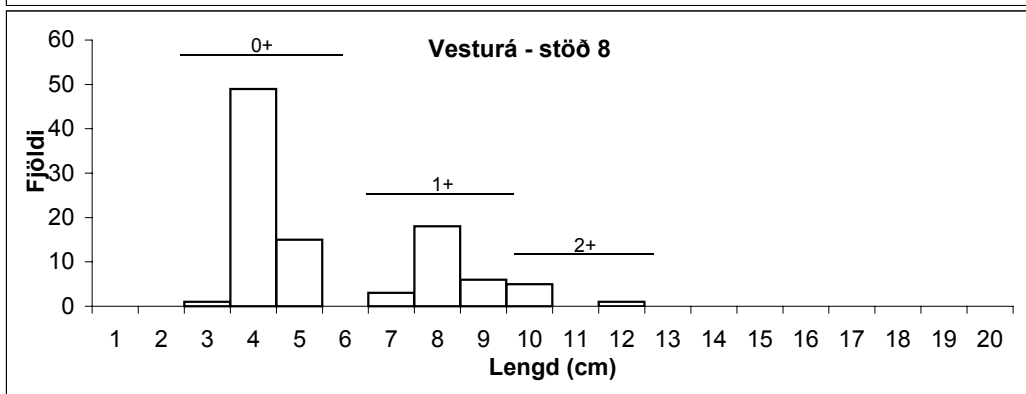
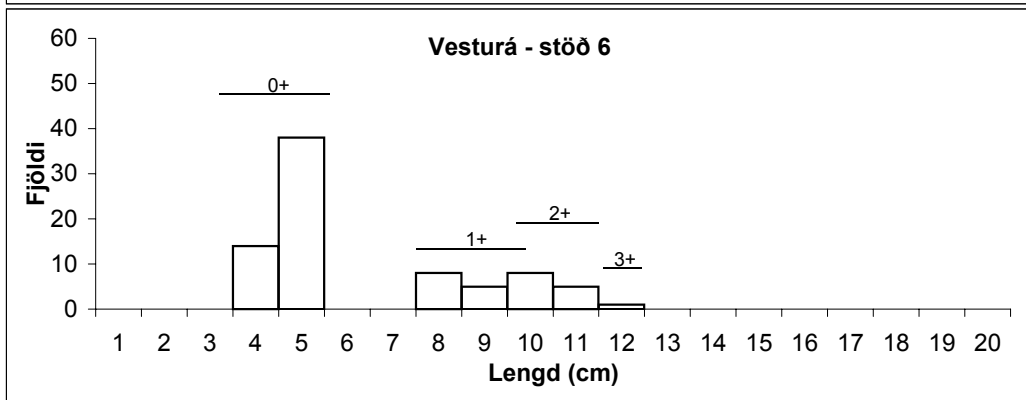
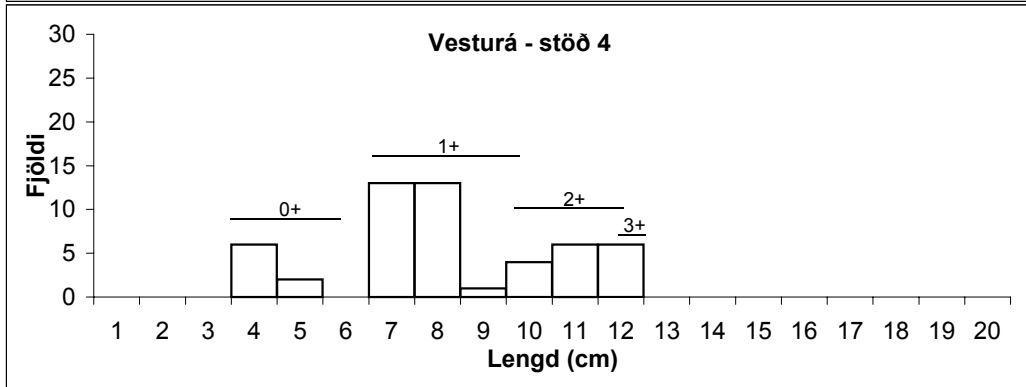
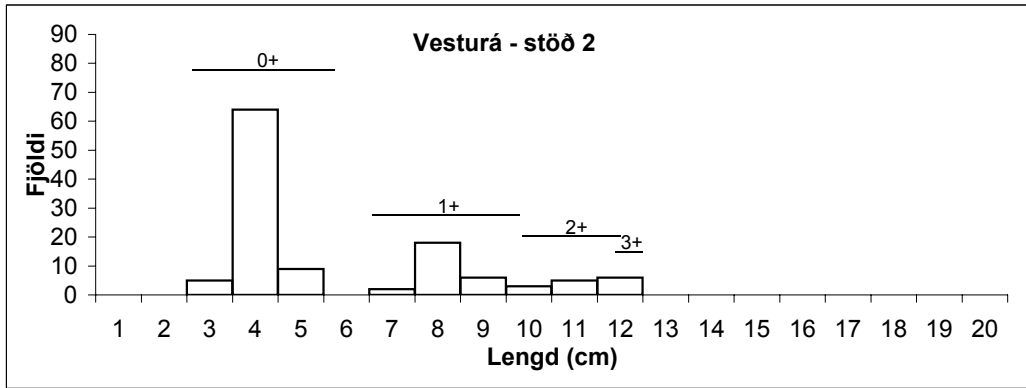
	Bleikja	Urriði
Veiði	2	0
Sleppt	1	0
Afli	1	0

**Tafla 39:** Laxveiðin í Núpsá 2005. Skipt eftir aldri í sjó og kyni. Skipting milli smálax og stórlax er við 3,5 kg hjá hrygnum en 4 kg hjá hængum (meðalþ. = meðalþyngd í kg).

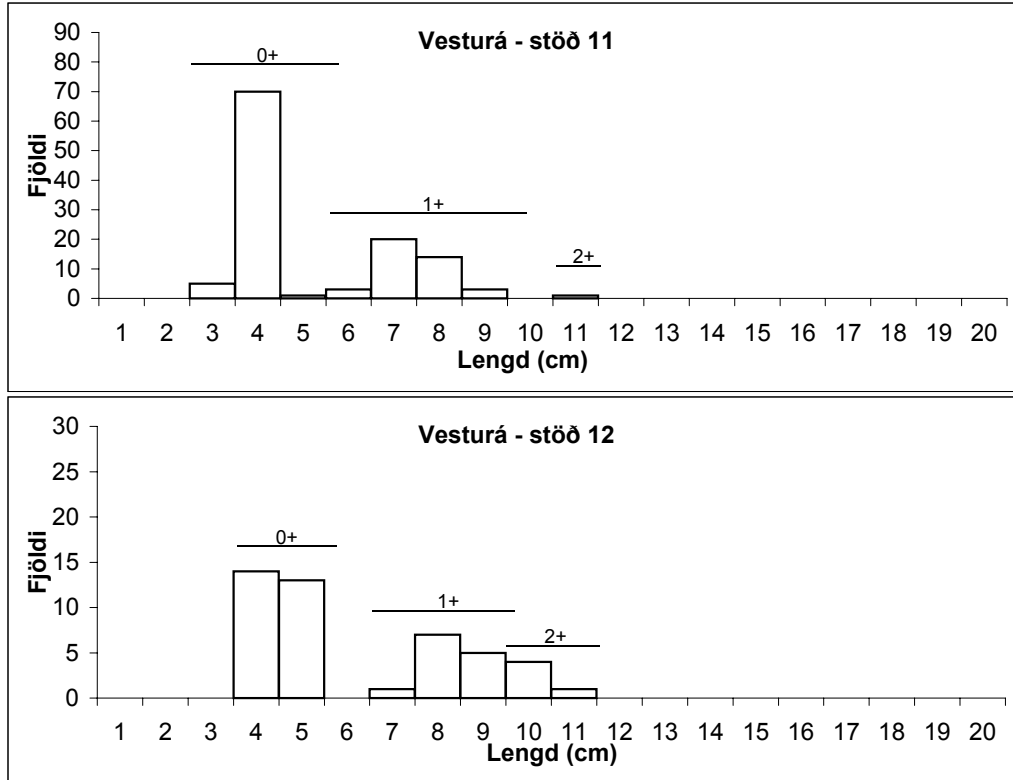
Ár í sjó	Hængar			Hrygnur			Ókyngreint			Samtals		
	Fjöldi	Meðalþ.	%	Fjöldi	Meðalþ.	%	Fjöldi	Meðalþ.	%	Fjöldi	Meðalþ.	%
1	44	2,8	66,7	16	2,7	24,2	6	2,3	9,1	66	2,7	86,8
2	4	4,5	44,4	2	4,3	22,2	3	3,9	33,3	9	4,2	11,8
Óvíst	1		100,0	0		0,0	0		0,0	1		1,3
Alls	49	2,9	64,5	18	2,8	23,7	9	2,8	11,8	76	2,9	



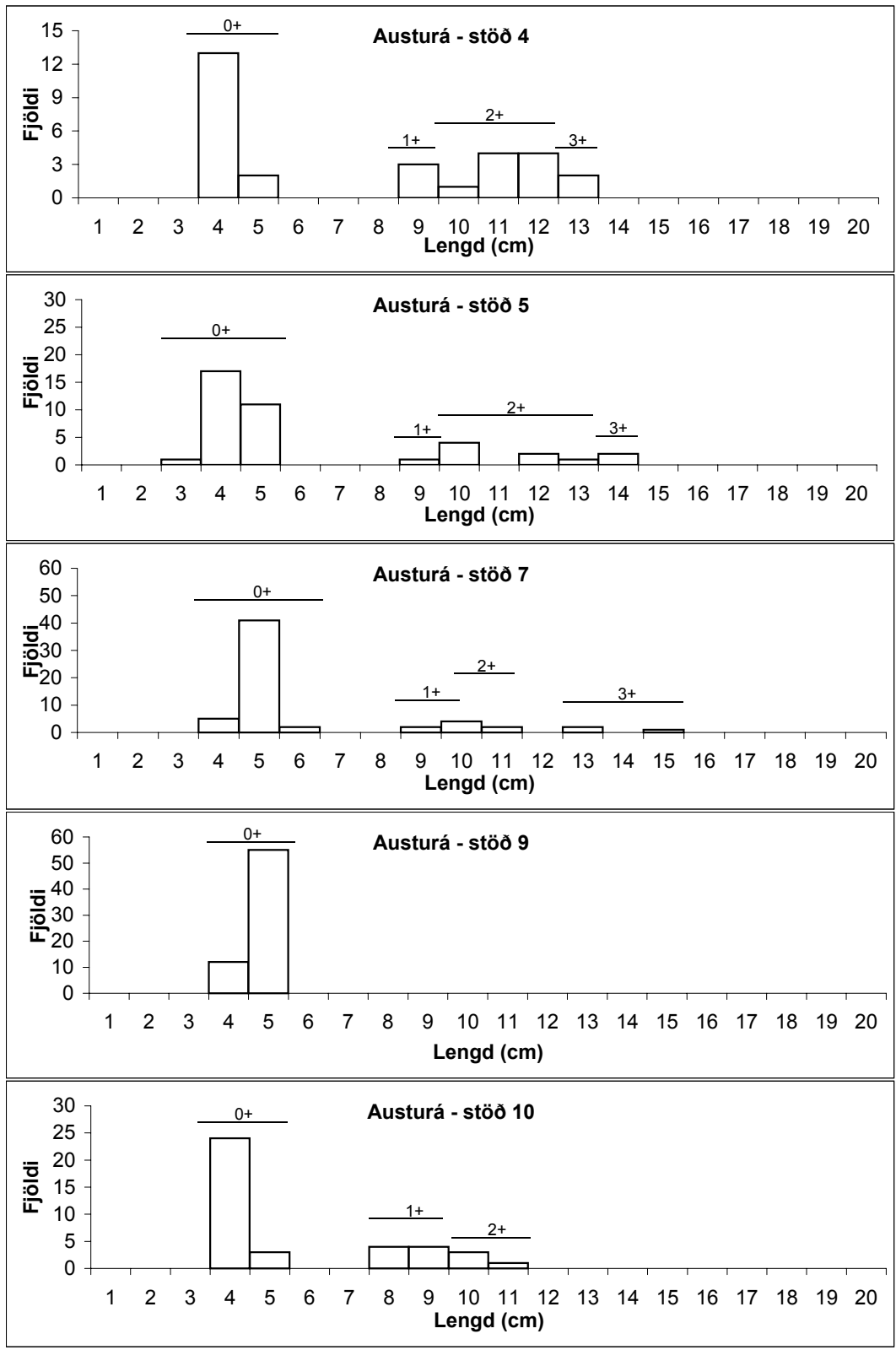
**Mynd 1.** Yfirlitskort af vatnasvæði Miðfjarðarár. Rafveiðistaðir eru merktir inn á kortið.



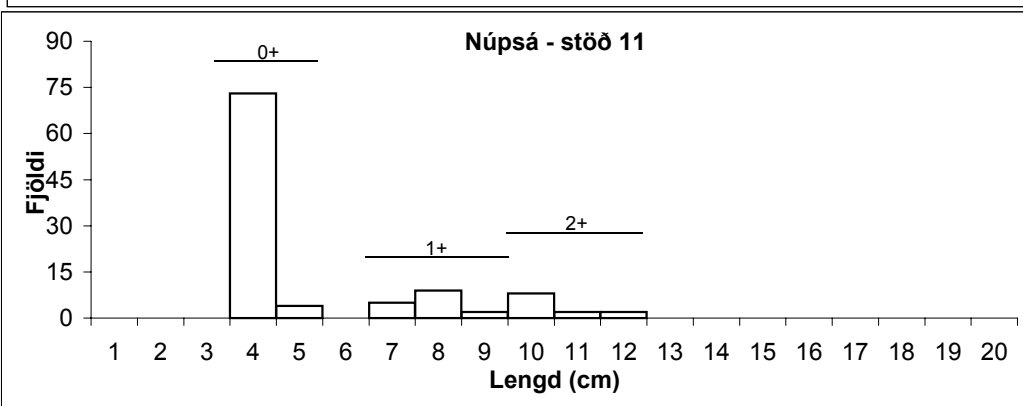
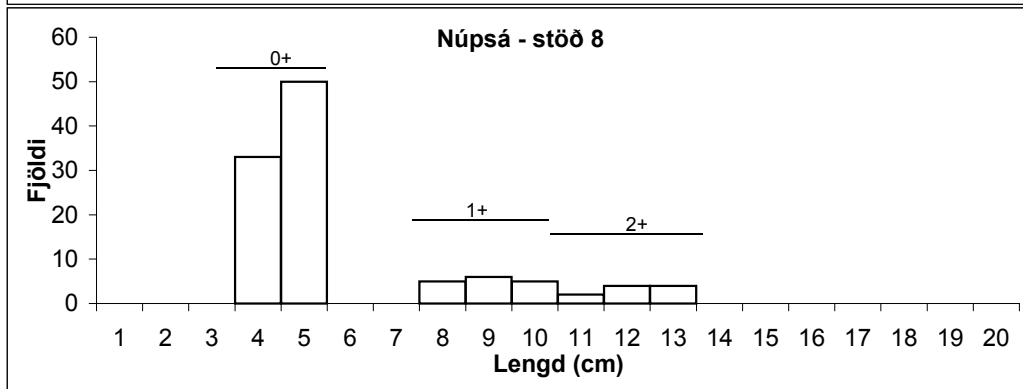
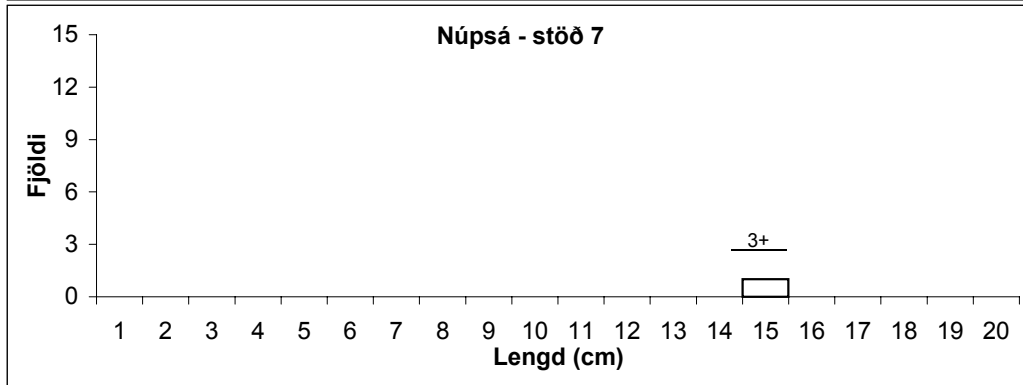
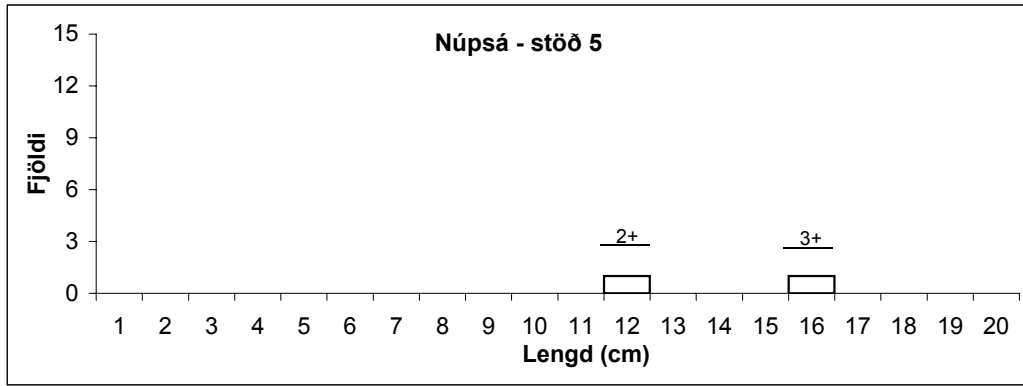
**Mynd 2a:** Lengdar- og aldurssdreifing veiddra laxaseiða í Vesturá haustið 2005.



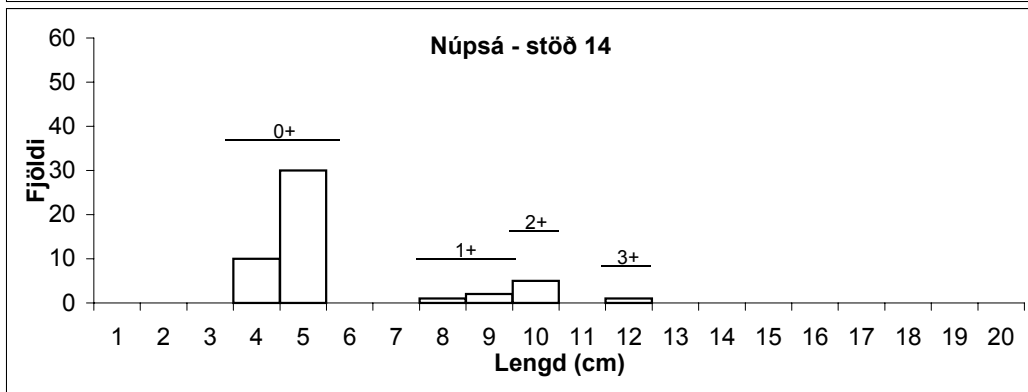
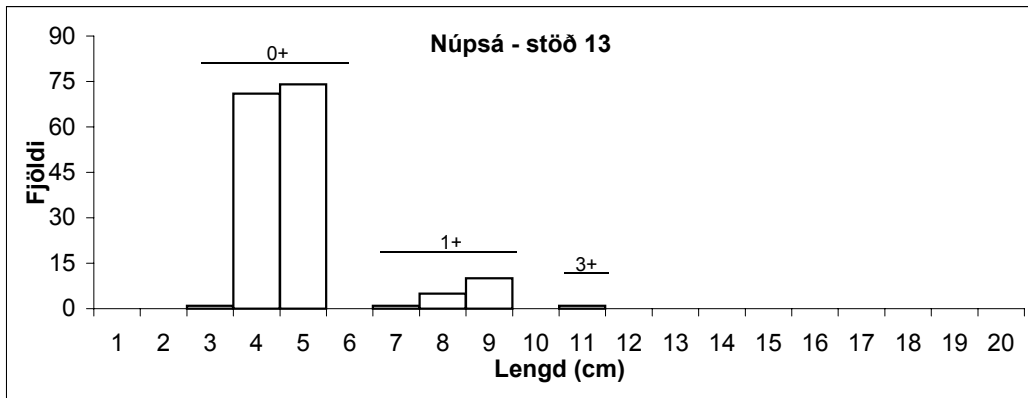
**Mynd 2b:** Lengdar- og aldurssdreifing veiddra laxaseiða í Vesturá haustið 2005.



Mynd 3: Lengdar- og aldurssdreifing veiddra laxaseiða í Austurá haustið 2005.

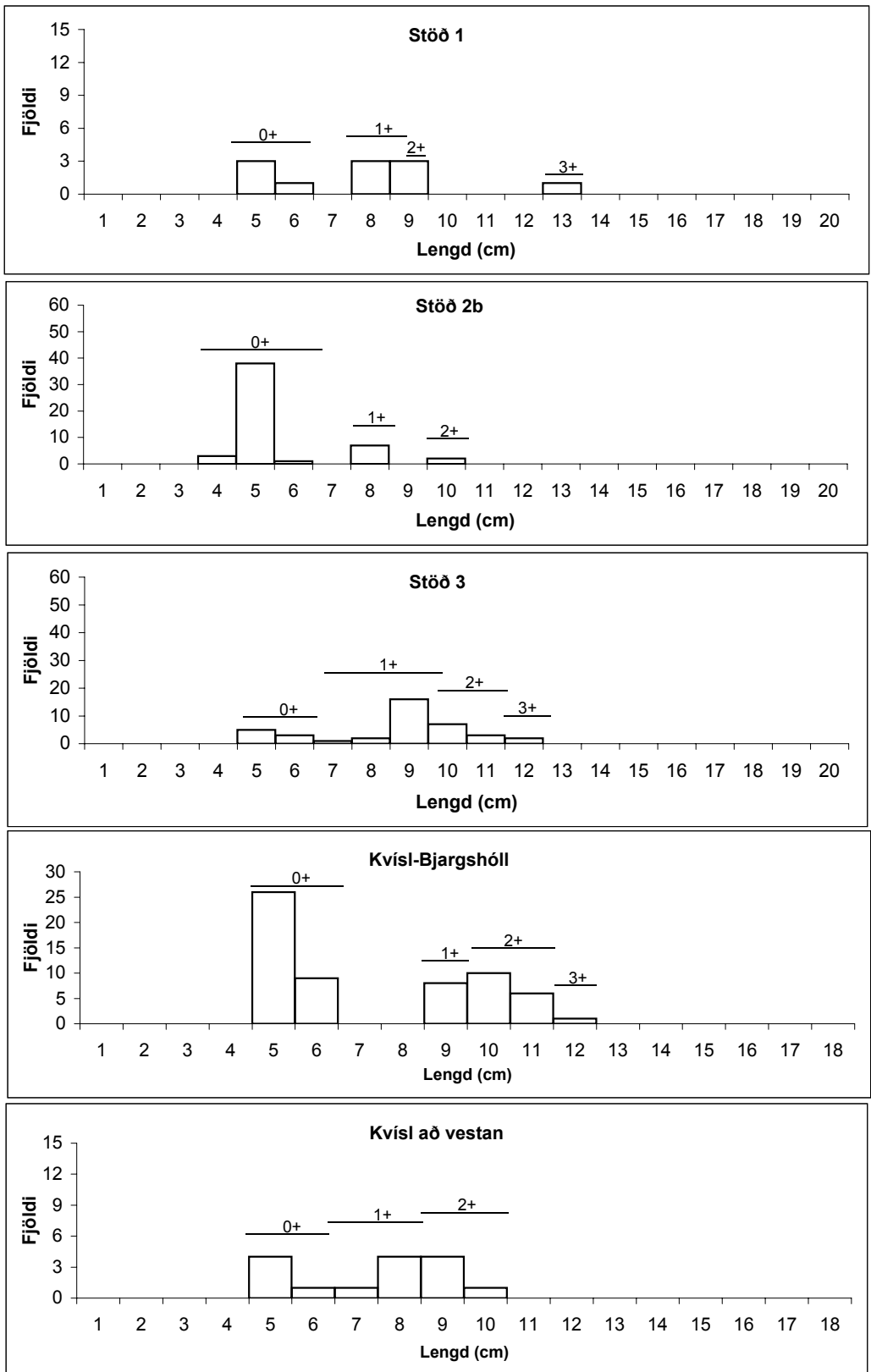


**Mynd 4a:** Lengdar- og aldursdreifing veiddra laxaseiða í Núpsá haustið 2005.

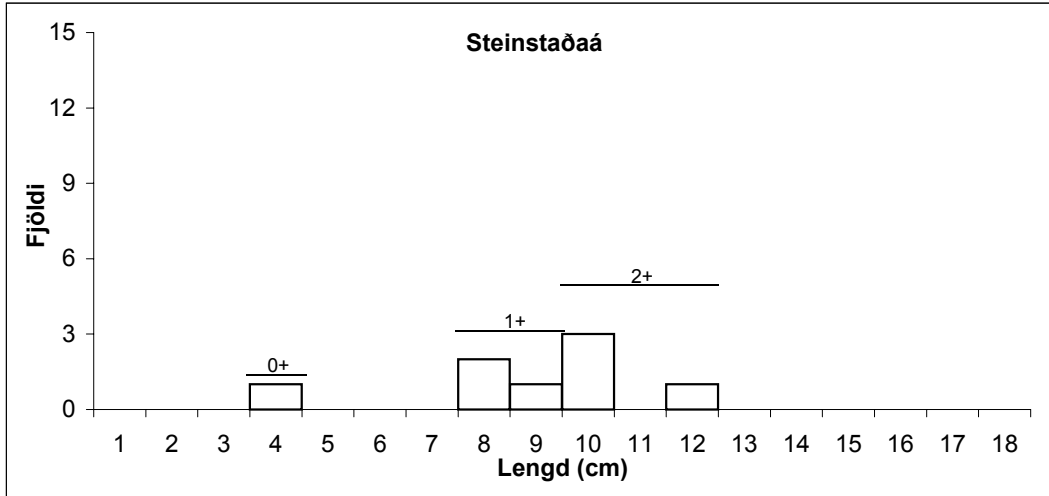


**Mynd 4b:** Lengdar- og aldurssdreifing veiddra laxaseiða í Núpsá haustið 2005.

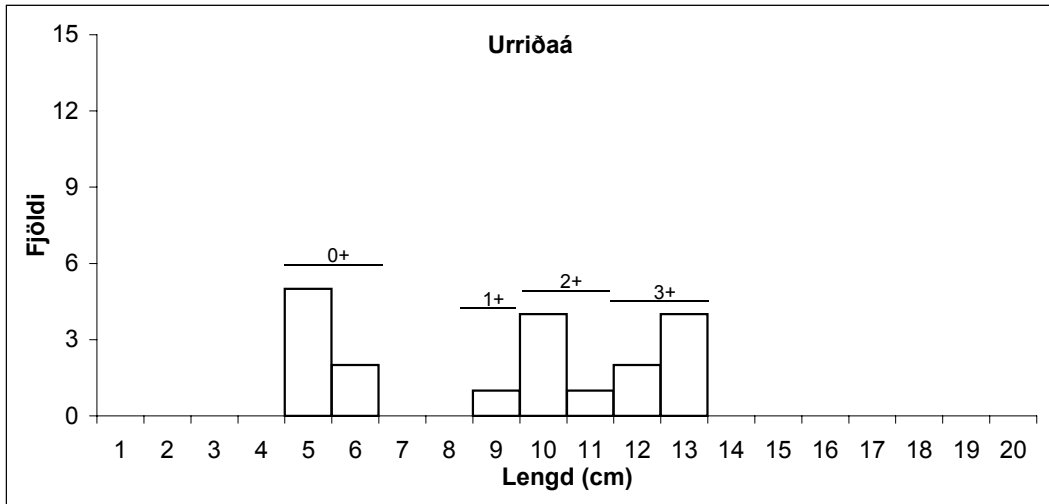




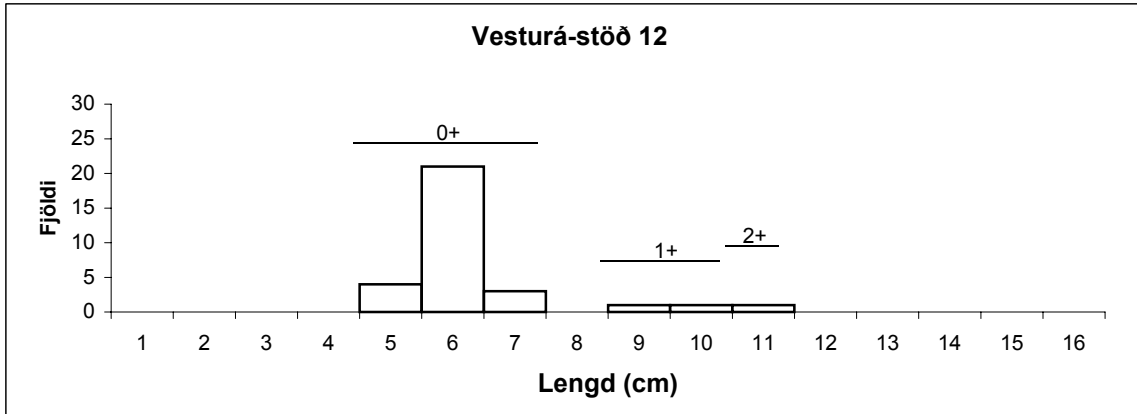
Mynd 5: Lengdar- og aldurssdreifing veiddra laxaseiða í Miðfjarðará haustið 2005.



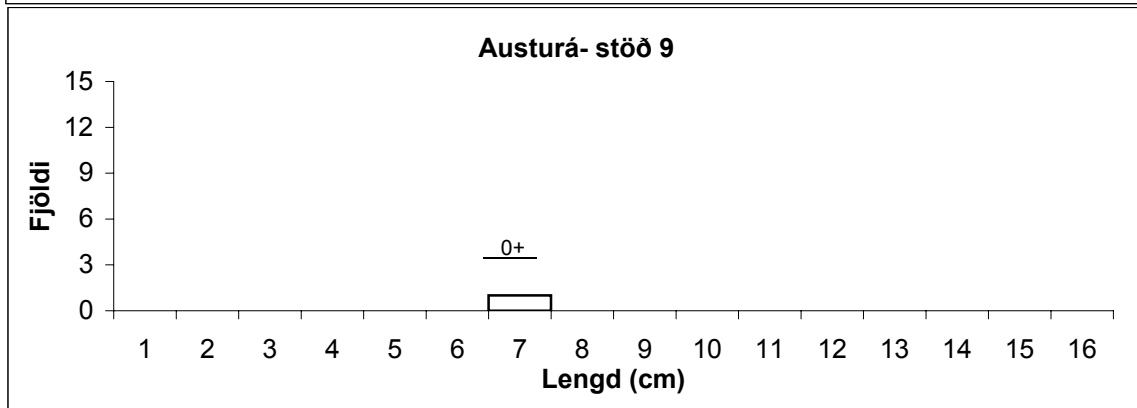
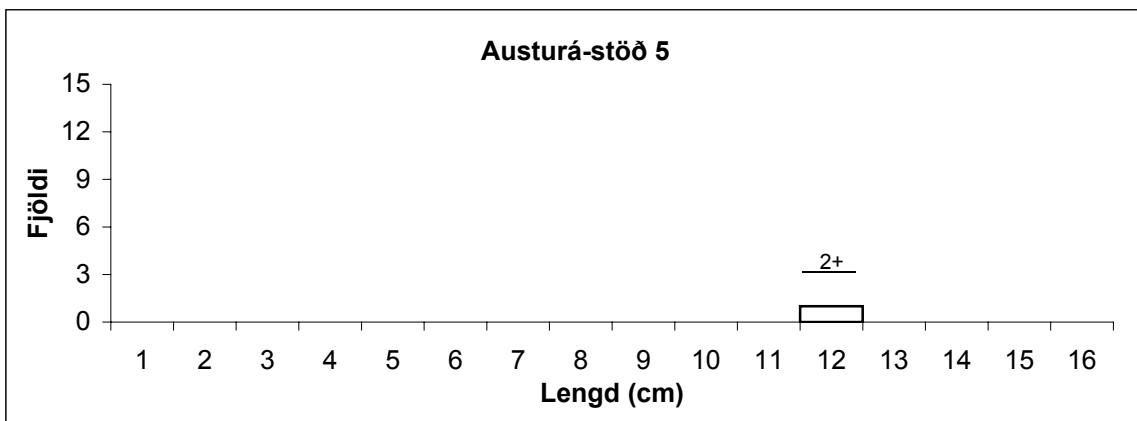
**Mynd 6:** Lengdar- og aldursdreifing veiddra laxaseiða í Steinstaðaá haustið 2005.



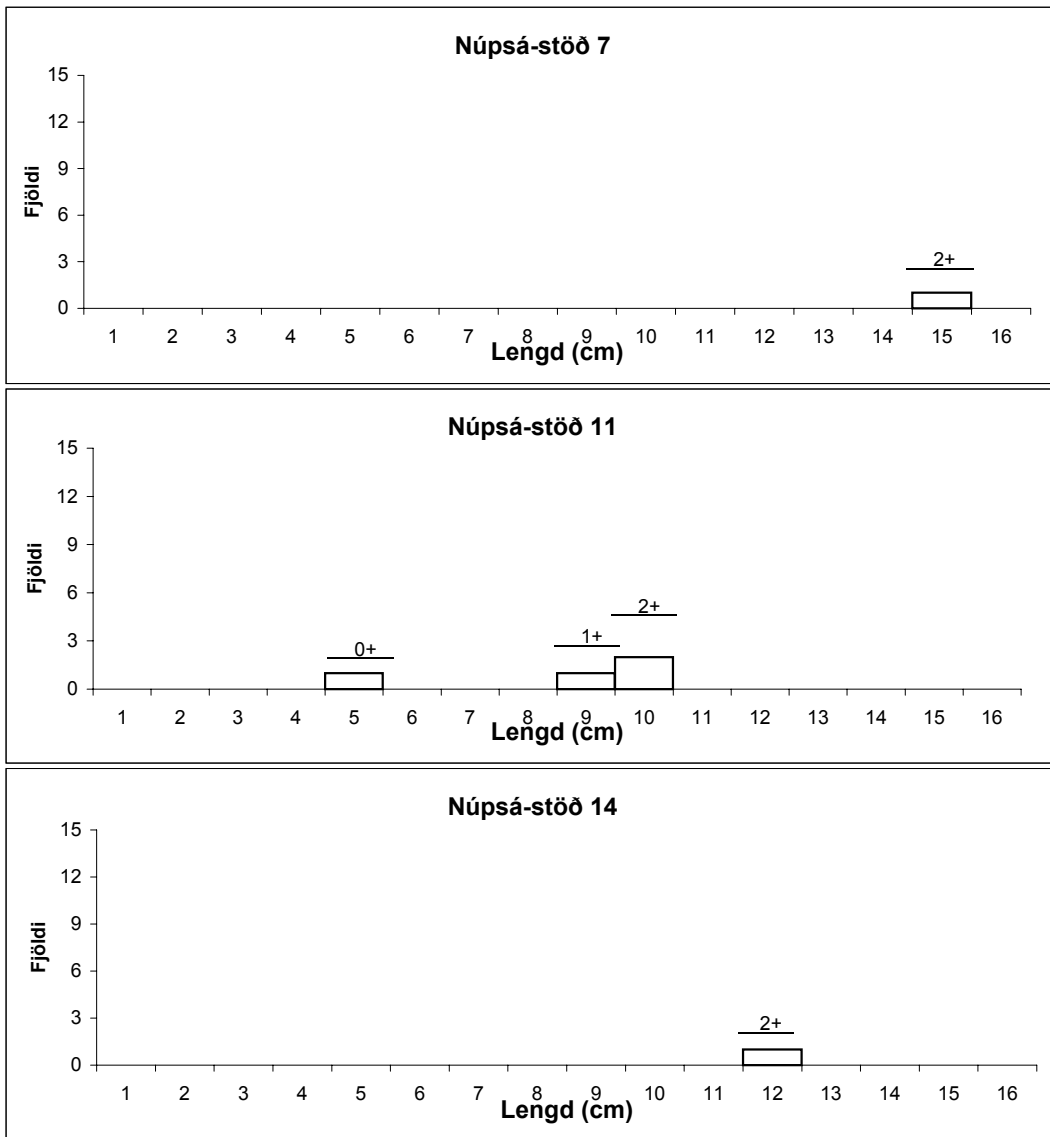
**Mynd 7:** Lengdar- og aldursdreifing veiddra laxaseiða í Urriðaá haustið 2005.



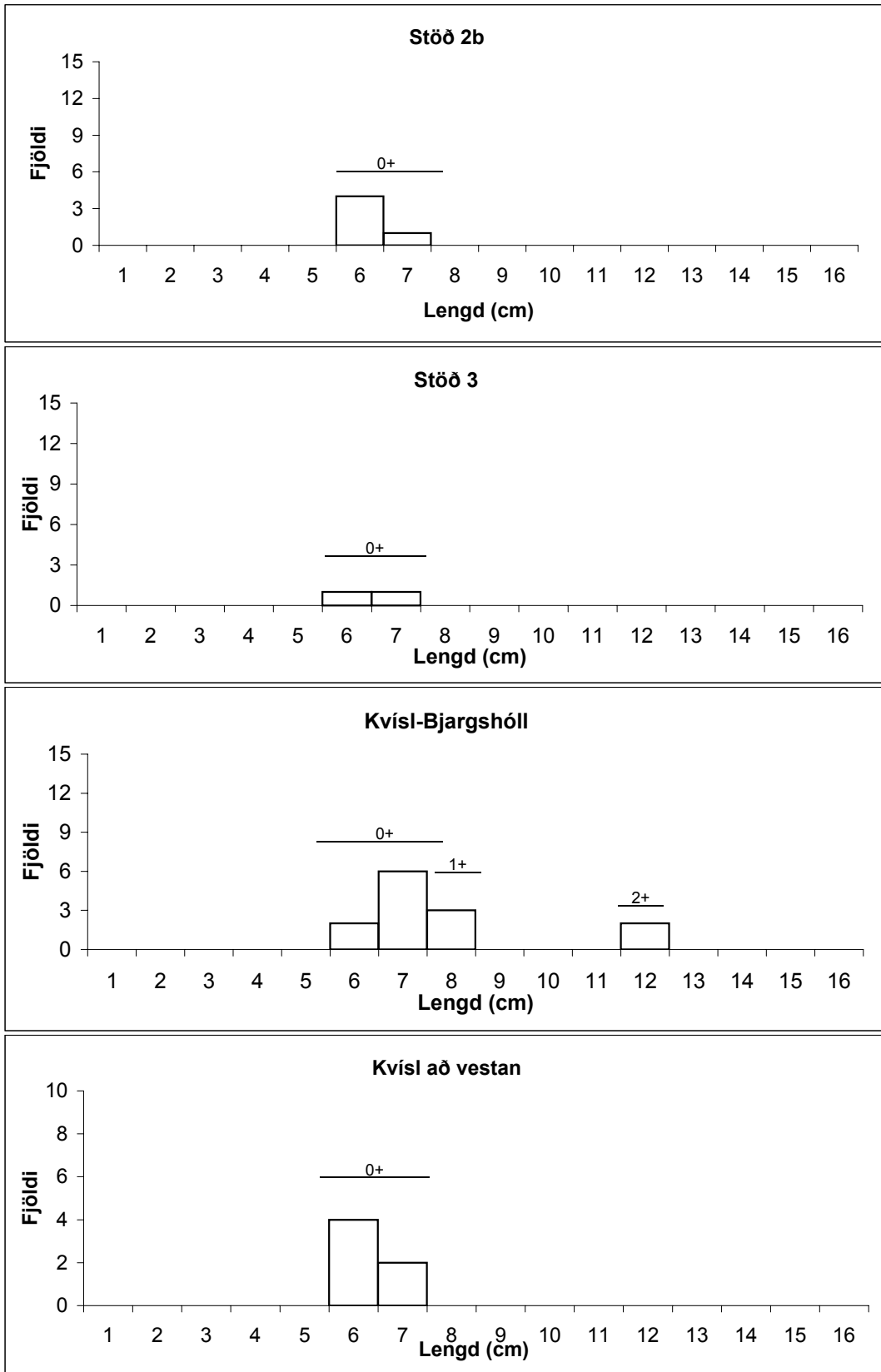
**Mynd 8:** Lengdar- og aldursdreifing veiddra bleikjuseiða í Vesturá haustið 2005.



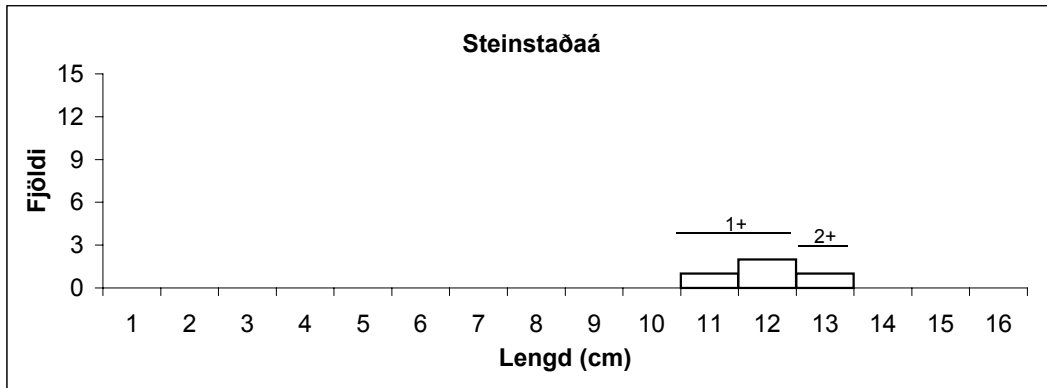
**Mynd 9:** Lengdar- og aldursdreifing veiddra bleikjuseiða í Austurá haustið 2005.



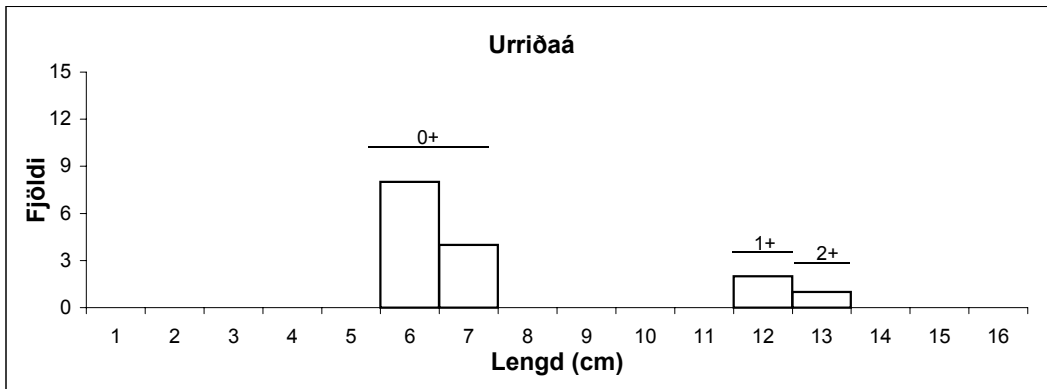
**Mynd 10:** Lengdar- og aldursdreifing veiddra bleikjuseiða í Núpsá haustið 2005.



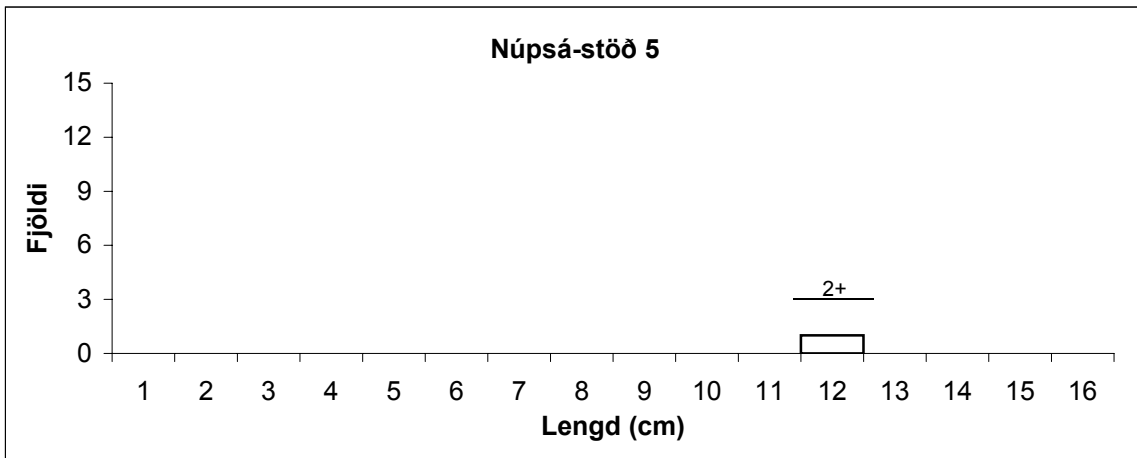
Mynd 11: Lengdar- og aldursdreifing veiddra bleikjuseiða í Miðfjarðará haustið 2005.



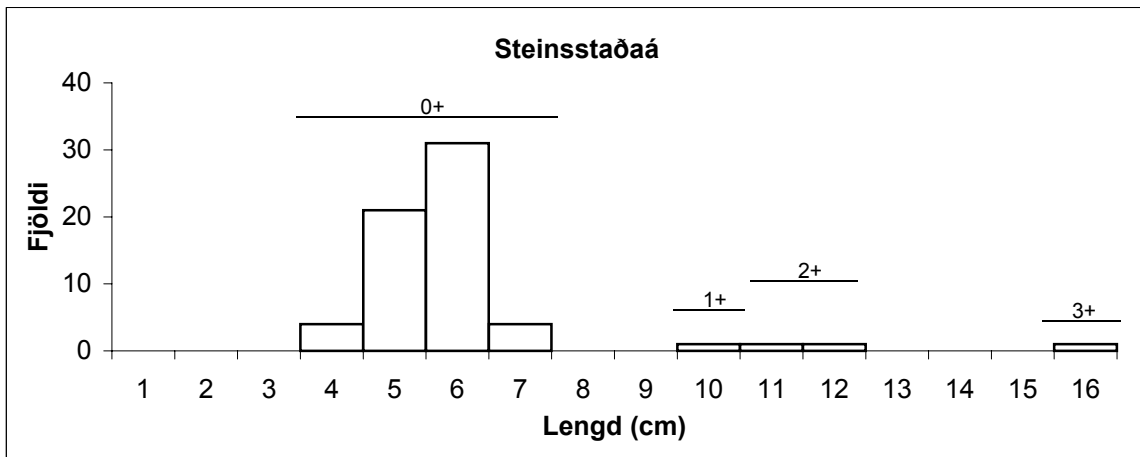
**Mynd 12:** Lengdar- og aldursdreifing veiddra bleikjuseiða í Steinstaðaá haustið 2005.



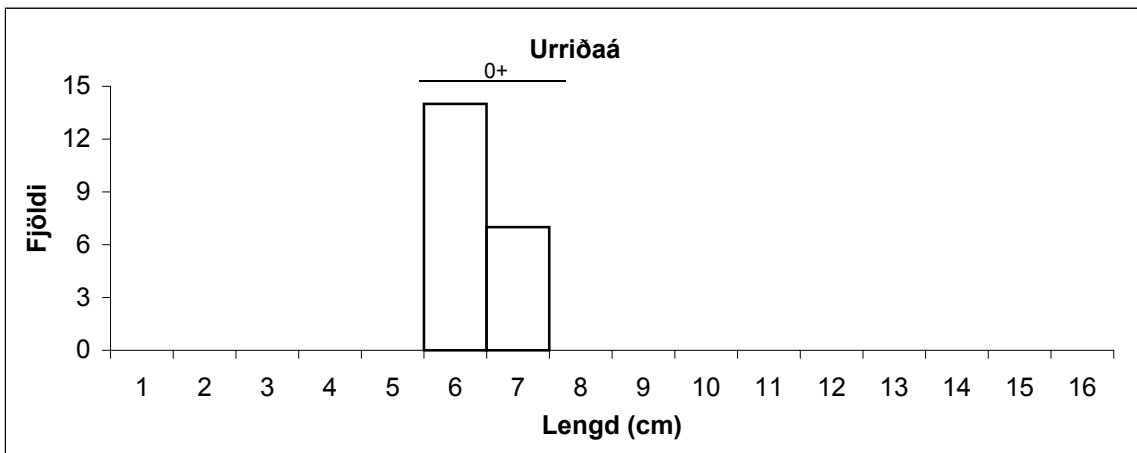
**Mynd 13:** Lengdar- og aldursdreifing veiddra bleikjuseiða í Urriðaá haustið 2005.



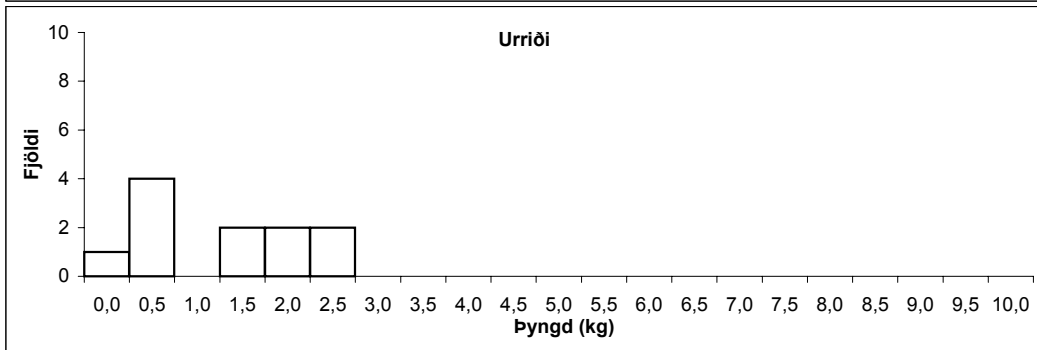
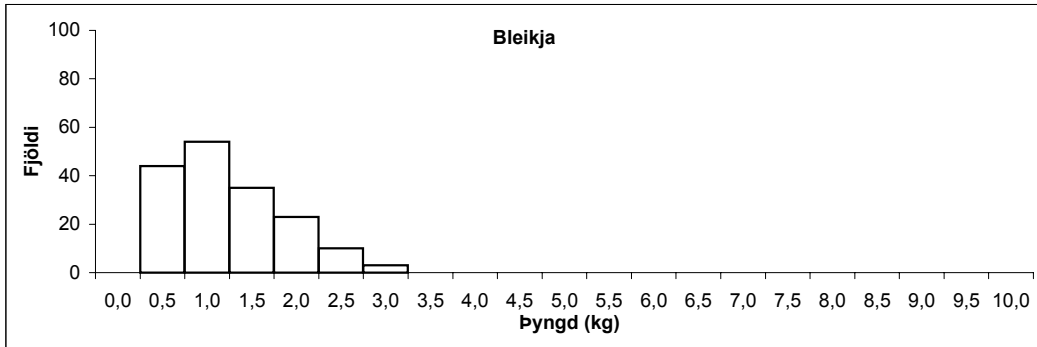
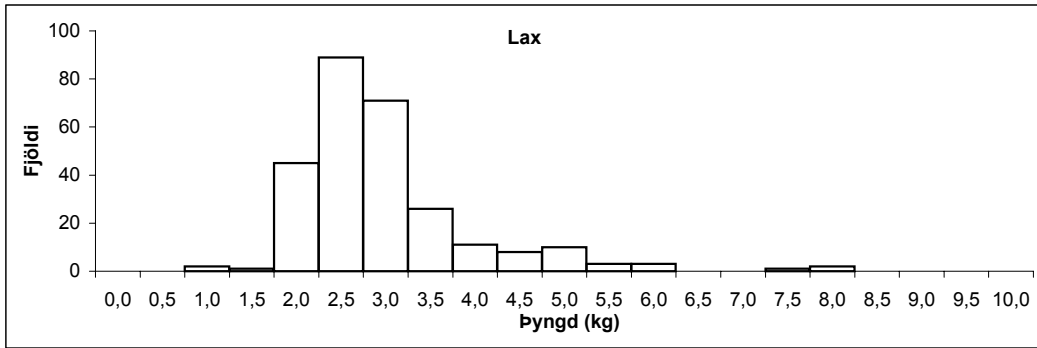
**Mynd 14:** Lengdar- og aldursdreifing veiddra urriðaseiða í Núpsá haustið 2005.



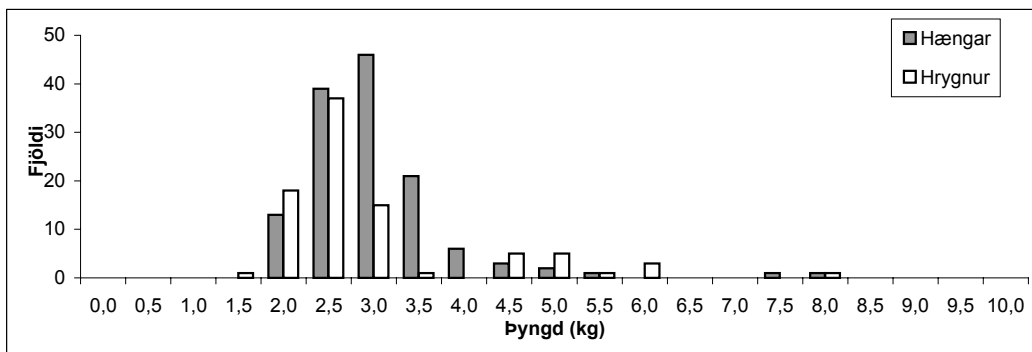
**Mynd 15:** Lengdar- og aldursdreifing veiddra urriðaseiða í Steinsstaðaá haustið 2005.



**Mynd 16:** Lengdar- og aldursdreifing veiddra urriðaseiða í Urriðaá haustið 2005.

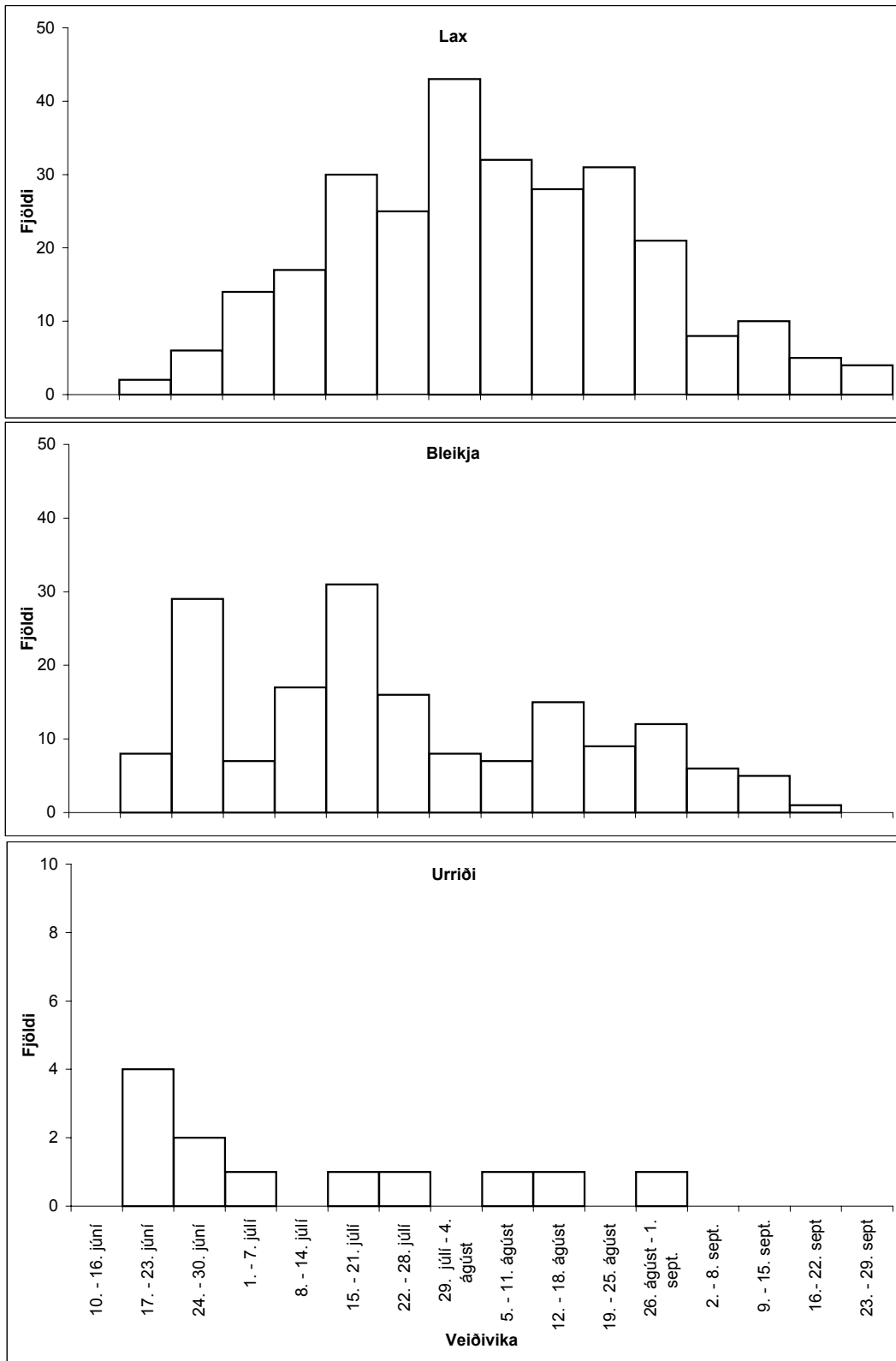


Mynd 17: Þyngdardreifing veiddra laxa, bleikju og urriða í Miðfjarðará sumarið 2005.

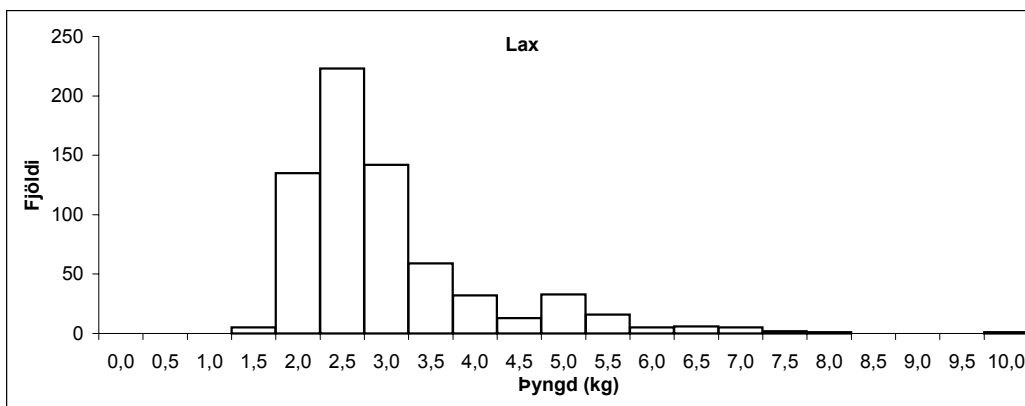


Mynd 18: Þyngdardreifing veiddra laxa í Miðfjarðará sumarið 2005 eftir kyni.

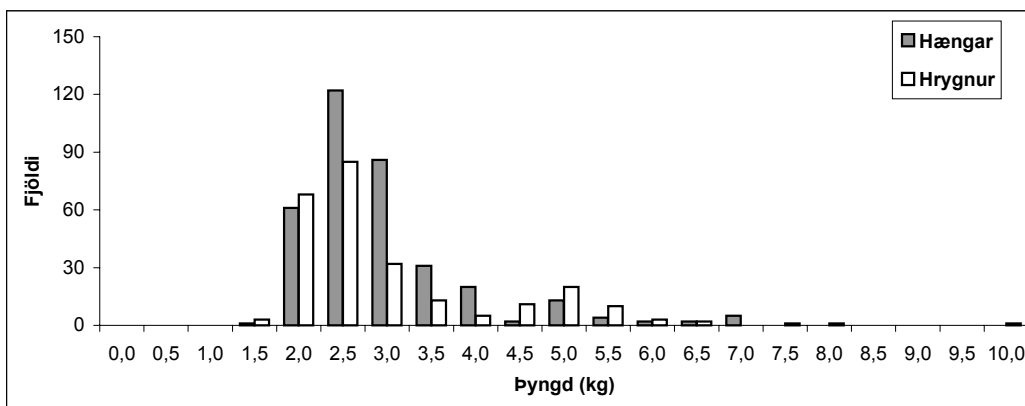




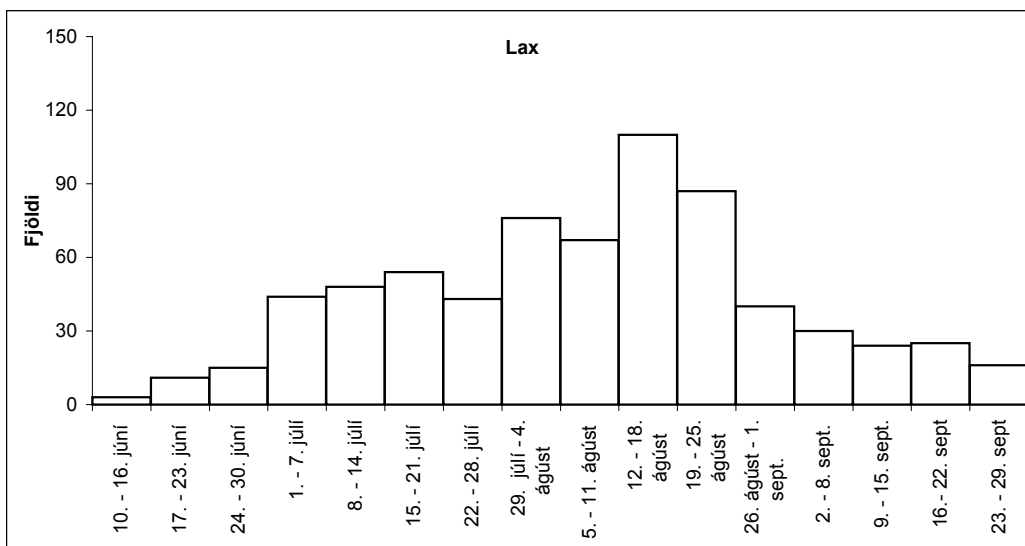
Mynd 19: Vikuleg lax-, bleikju- og urriðaveiði í Miðfjarðará árið 2005.



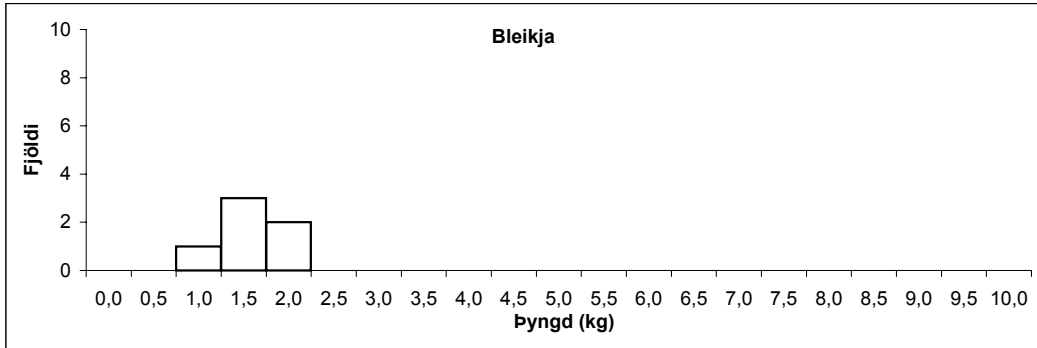
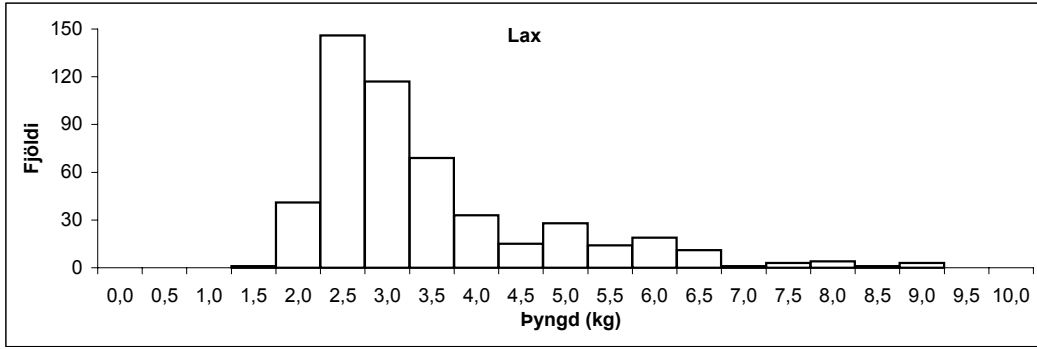
**Mynd 20:** Þyngdardreifing veiddra laxa í Vesturá sumarið 2005.



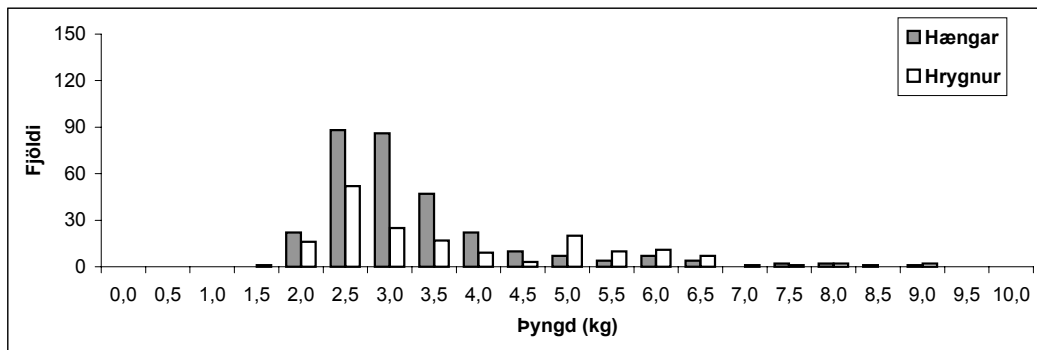
**Mynd 21:** Þyngdardreifing veiddra laxa í Vesturá sumarið 2005 eftir kyni.



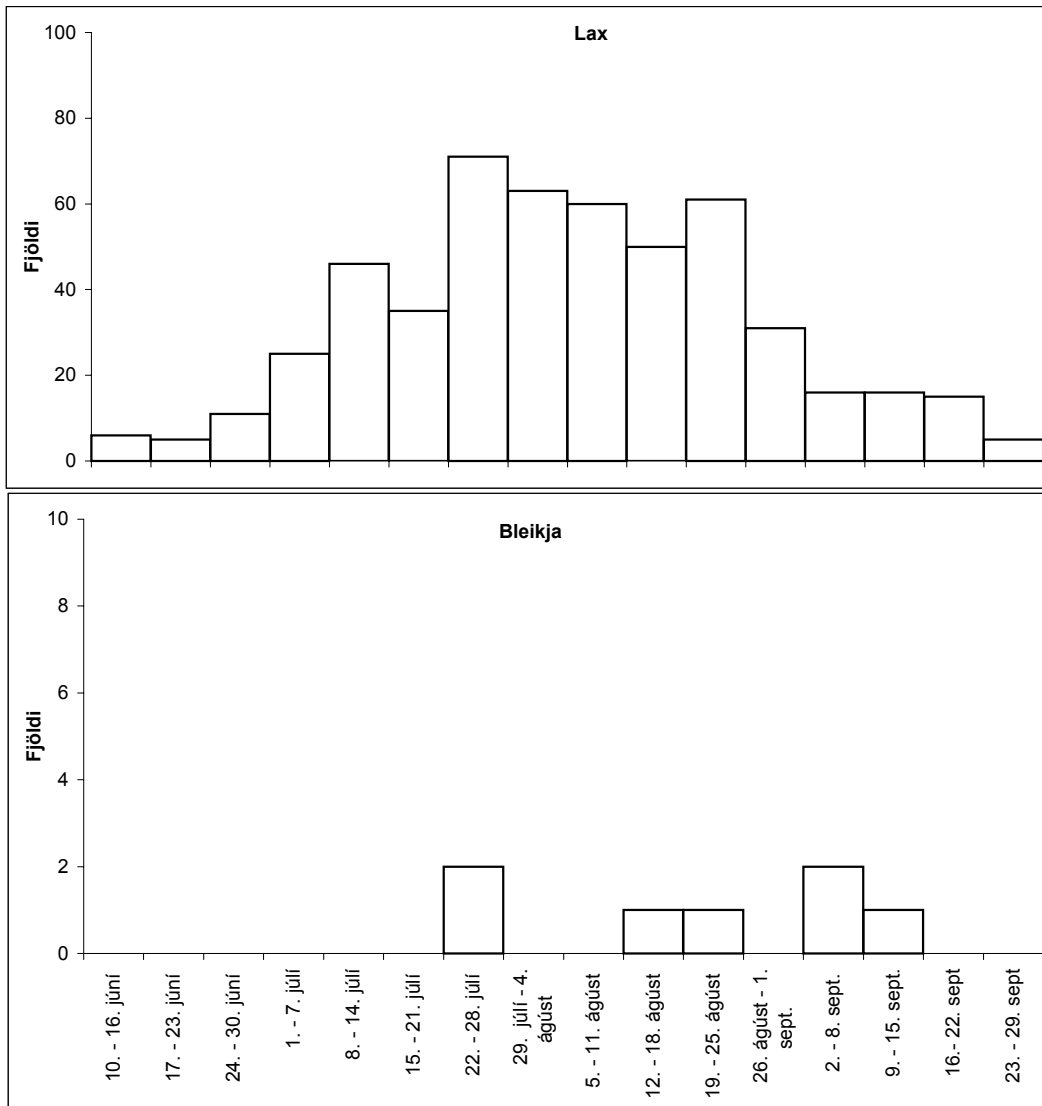
**Mynd 22:** Vikuleg laxveiði í Vesturá árið 2005.



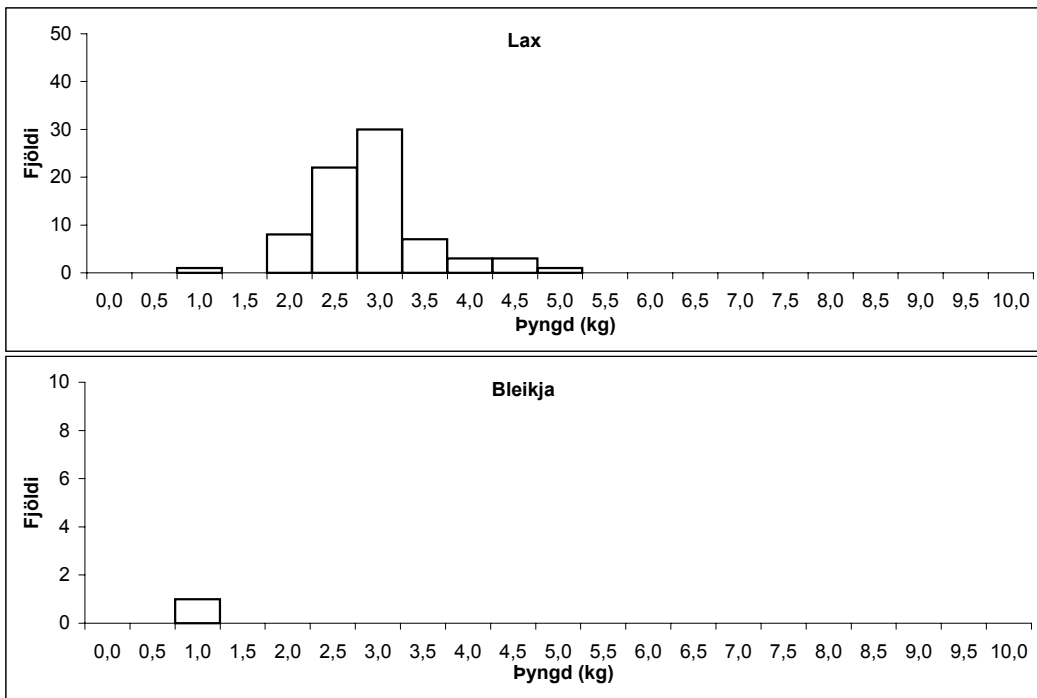
**Mynd 23:** Þyngdardreifing veiddra laxa og bleikju í Austurá sumarið 2005.



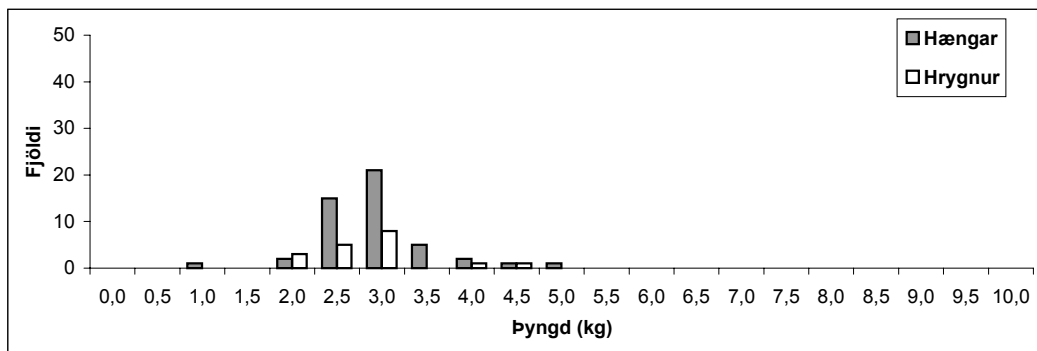
**Mynd 24:** Þyngdardreifing veiddra laxa í Austurá sumarið 2005 eftir kyni.



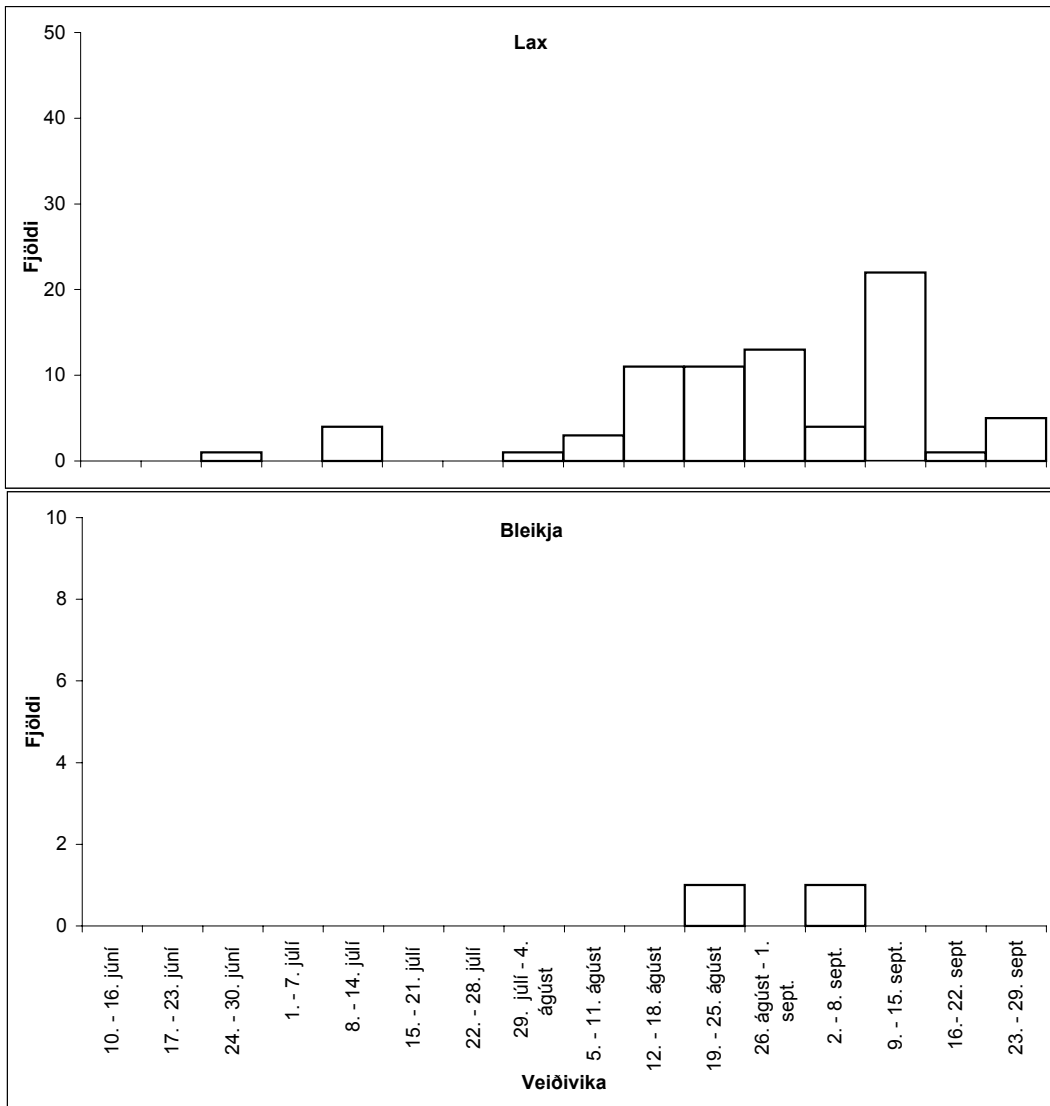
**Mynd 25:** Vikuleg lax- og bleikjuveiði í Austurá árið 2005.



Mynd 26: Þyngdardreifing veiddra laxa og bleikju í Núpssá sumarið 2005.



Mynd 27: Þyngdardreifing veiddra laxa í Núpssá sumarið 2005 eftir kyni.



**Mynd 28:** Vikuleg lax- og bleikjuveiði í Núpsá árið 2005.