

**Rannsóknir á seiðastofnum  
Sæmundarár árið 2005**

**Karl Bjarnason**

**Skagafirði, 2005**

**VMST-N/0507**

## **Inngangur og aðferðir**

Rannsókn á seiðastofnum Sæmundarár var gerð 8. og 9. ágúst 2005. Markmið rannsóknarinnar var að fá yfirlit yfir styrkleika árganga, útbreiðslu, afkomu og vöxt seiða í ánni með rafveiðum. Sambærilegar rannsóknir hafa farið fram í Sæmundará undanfarin ár. Á grundvelli þessara upplýsinga er lagt mat á heildarástand fiskistofna árinna.

Rafveitt var á átta stöðum í ánni, þeim sömu og undanfarin ár. Stærð rafveiðistaða var á bilinu 210 – 630 m<sup>2</sup>, minni veiðisvæðin voru þar sem meira var af seiðum eða að aðstæður í ánni leyfðu ekki stærra svæði. Veidd var ein umferð á hverjum stað. Rafveiðistaðir eru valdir með það að markmiði að fá sem gleggsta mynd af seiðabúskap vatnasvæðisins. Því er veitt sem víðast á vatnasvæðinu og valdir staðir, eins og kostur er, sem eru einkennandi fyrir hvern árkafla.

Öll seiði sem veiddust voru lengdarmæld og flestöll vigtuð áður en þeim var sleppt í ána aftur. Þéttleiki seiða var reiknaður út frá fjölda þeirra í hverjum árgangi á hverjum veiðistað. Þar sem stærð veiðisvæðis er þekkt gefur þetta seiðavísitölu, þ.e. fjölda seiða á hverja 100 m<sup>2</sup>, en ekki heildarfjölda seiða:  $\text{þéttleiki} = (\text{fjöldi seiða} / \text{stærð veiðisvæðis } m^2) * 100m^2$ , (tölur 1–3).

Meðallengd og -þyngd allra laxaseiða, sem vigtuð voru, var reiknuð ásamt ástandsstuðlum fyrir hvern árgang á hverjum stað (tölur 4–6). Sömu útreikningar voru gerðir á bleikju- og urriðaseiðum fyrir hvern árgang í ánni í heild (tölur 7–9). Ástandsstuðullinn er reiknaður út frá lengd og þyngd hvers seiðis og segir til um holdafar þess:  $\text{ástandsstuðull} = (\text{þyngd}(gr) / \text{lengd}^3(cm)) * 100$ .

Einnig var reiknuð út vísitala lífþyngdar allra árganga laxaseiða á hverjum stað út frá meðalþyngd hvers árgangs á hverjum veiðistað og þéttleika sama árgangs á sama stað. Vísitala lífþyngdar bleikju- og urriðaseiða var reiknuð fyrir ána í heild:  $\text{lífþyngd á } 100 m^2 = \text{meðalþyngd}(gr) * \text{þéttleiki á } 100 m^2$  (tölur 10 og 11).

Á síðasta ári voru tekin saman gögn um heildarþéttleika allra árganga laxa-, bleikju- og urriðaseiða í ánni eftir árum frá 2001-2004 (Eik Elfarsdóttir og Bjarni Jónsson, VMST-N/0406). Niðurstöðum frá rafveiðum árið 2005 er hér bætt við auk þess að tvær mismunandi aðferðir eru notaðar við útreikningana. Aðferð A: Allir staðir vega jafnt, þéttleiki seiða er reiknaður á hverri stöð fyrir sig og síðan tekið meðaltal stöðvanna fyrir hvert ár:  $\text{þéttleiki ársinnar} = \text{þéttleiki hvernar stöðvar fyrir hvert ár lagður saman} / \text{fjöldi stöðva}$  (tölur 12-14). Aðferð B: Þéttleiki seiða reiknaður fyrir ána í heild fyrir hvert ár:  $\text{þéttleiki ársinnar} = (\text{heildarfjöldi veiddra seiða í ánni} / \text{heildarflatarmál veiðisvæðis m}^2) * 100 \text{m}^2$  (tölur 15-17).

Einnig voru tekin saman gögn um meðallengd, meðalþyngd, meðalástandsstuðla og lífþyngd allra árganga laxa-, bleikju- og urriðaseiða í ánni í heild árin 2001 – 2005 (tölur 18-29).

## **Veiðin 2005**

Sumarið 2005 veiddust alls 137 laxar í Sæmundará (tafla 30) og er það fjórði besti árangur, sem skráningar á veiði ná til allt frá árinu 1974 og mikil uppsveifla frá veiði síðustu ára. Upplýsingar um veiðitölur vantar reyndar árið 1984 og 1987–1994 (Guðni Guðbergsson, VMST-R/0511). Af kyngreindum löxum voru nokkru fleiri hængar en hrygnur, eða 61 hængur á móti 55 hrygnum (tafla 31). Sleppt var aftur hluta af veiddum löxum eða 6 hængum og 13 hrygnum (tafla 31). Hlutfall stórlaxa í veiði er mun minna nú en á síðasta ári, eða 19 á móti 109 smálöxum, upplýsingar um stærð vantar á 9 laxa (tafla 32). Smálaxar hafa verið eitt ár í sjó og stórlaxar tvö ár eða fleiri. Aukning í veiði frá síðasta ári hefur því nær eingöngu byggst á smálaxi. Laxarnir sem veiddust voru flestir 2,0-3,5 kg, en stærsti laxinn var um 7,5 kg hængur og tveir laxar voru um 6,5 kg, hængur og hrygna (myndir 5 og 6). Dreifing veiðinnar yfir tímabilið var mjög góð, þótt vikan 19.-25. ágúst stæði aðeins uppúr (mynd 7).

Bleikjuveiði í Sæmundará hefur dregist verulega saman síðustu ár og veiddust nú aðeins 52 bleikjur (tafla 30). Flestar þeirra voru 1,0-2,0 kg og þyngsta bleikjan var um 2,5 kg (mynd 5) og meira en helmingur þeirra veiddist vikuna 5.-11. ágúst (mynd 7).

Alls veiddust 72 urriðar árið 2005 (tafla 30) og er það talsvert meiri veiði en undanfarin ár. Veiðin dreifðist frá fyrstu viku í júlí til um 20. sept og veiddist eitthvað allar vikurnar að undanskilinni einni (mynd 7). Flestir urriðarnir voru 1,0-2,0 kg og sá þyngsti um 3,0 kg (mynd 5).

## Niðurstöður

Efsti staðurinn sem rafveitt var á í ágúst 2005 var nokkru ofan Fjallsfoss (staður 4, mynd 1). Þar veiddust nú engin vorgömul laxaseiði, en nokkur eins og tveggja ára (tafla 1, mynd 2a). Eitt vorgamalt bleikjuseiði veiddist (tafla 2, mynd 3a). Verulegt magn var af vorgömlum urriðaseiðum og einnig veiddust eins- og tveggja ára seiði (tafla 3, mynd 4a).

Rétt neðan við Fjallsfoss (staður 5, mynd 1) var veitt og veiddist þar verulegur fjöldi ársgamalla laxaseiða, fáein tveggja ára og nokkur þriggja ára. Ekki varð vart við vorgömul laxaseiði (tafla 1, mynd 2a). Engin bleikjuseiði veiddust (tafla 2), en vart varð vorgamalla, tveggja- og þriggja ára urriðaseiða (tafla 3, mynd 4a).

Á rafveiðistað nokkru ofan við ármót Sæmundarár og Skarðsár (staður 6, mynd 1) veiddist nokkurt magn vorgamalla laxaseiða, en engir eldri árgangar (tafla 1, mynd 2a). Tvö vorgömul bleikjuseiði veiddust (tafla 2, mynd 3a) og mjög mikið af vorgömlum urriðaseiðum, en engir eldri árgangar (tafla 3, mynd 4a).

Rafveitt var rétt neðan við ármót Sæmundarár og Skarðsár (staður 7, mynd 1). Þar veiddist nú mikið af vorgömlum laxaseiðum og vart varð við ársögmul seiði (tafla 1, mynd 2a). Verulegt magn var einnig af vorgömlum bleikjuseiðum (tafla 2, mynd 3a) og vorgömul og tveggja ára urriðaseiði fundust í litlum þéttleika (tafla 3, mynd 4a).

Á móts við Auðnir (staður 9, mynd 1) veiddist nokkuð af vorgömlum laxaseiðum og einnig varð vart eins- og tveggja ára seiða (tafla 1, mynd 2b). Vorgömul bleikjuseiði voru

þarna í nokkru magni og eitt ársgamalt seiði veiddist (tafla 2, mynd 3b). Vorgömul urriðaseiði voru í allmiklum þéttleika og vart varð við árgömul seiði (tafla 3, mynd 4b).

Rafveitt var á móts við Varmaland (staður 11, mynd 1). Þar veiddust þrjú árgangar laxaseiða, vorgömul og árgömul í talsverðu magni og einnig nokkuð af tveggja ára seiðum (tafla 1, mynd 2b). Eitt vorgamalt bleikjuseiði veiddist (tafla 2, mynd 3b). Þrjú árgangar af urriðaseiðum fundust, vorgömul og eins árs í verulegu magni og fáein tveggja ára (tafla 3, mynd 4b).

Við Félagsheimilið Melsgil (staður 13, mynd 1) veiddust vorgömul og árgömul laxaseiði í talsverðu magni og einnig varð vart tveggja ára seiða (tafla 1, mynd 2b). Tvö árgömul bleikjuseiði fundust (tafla 2, mynd 3b). Vorgömul urriðaseiði veiddust í miklu magni og vart varð við tveggja ára seiði (tafla 3, mynd 4b).

Neðan við Ögmundarstaði nokkuð ofan við ós Sæmundarár við Miklavatn er neðsti staðurinn sem veitt var á (staður 14, mynd 1). Þar veiddust nú þrjú árgömul laxaseiði (tafla 1, mynd 2b), tvö vorgömul bleikjuseiði (tafla 2, mynd 3b) og tvö urriðaseiði, vorgamalt og tveggja ára (tafla 3, mynd 4b). Þá veiddust þar einnig 13 hornsíli.

Heildarþéttleiki laxaseiða þ.e. fjöldi seiða á hverja 100 m<sup>2</sup> árinna var nokkru minni nú en undanfarin 2 ár (töflur 1, 12 og 15). Vorgömul laxaseiði eru í mestum þéttleika á stað 7, neðan við ármót Skarðsár og Sæmundarár. Engin vorgömul laxaseiði veiddust á tveim efstu veiðistöðum árinna og ekki heldur á þeim neðsta. Að öðru leiti eru þau vel dreifð um ána.

Mesti þéttleiki eins og tveggja ára seiða var á stað 5, rétt neðan við Fjallsfoss, og þar veiddust einnig einu þriggja ára seiðin að þessu sinni. Eins árs seiðin eru vel dreifð um ána og veiddust á öllum veiðistöðum nema á stað 6 ofan ármóta Skarðsár og Sæmundarár. Tveggja ára seiði veiddust á öllum rafveiðistöðum nema 6, 7 og 14.

Heildarþéttleiki bleikjuseiða (töflur 2, 13 og 16) eykst lítillega frá fyrra ári. Öll bleikjuseiðin sem veiddust voru vorgömul utan eitt sem var ársgamalt. Bleikjuseiðin

veiddust á öllum veiðistöðum árinna, nema á stað 6 og mestur þéttleiki þeirra var á stöðum 7 og 9.

Veruleg aukning er í þéttleika vorgamalla urriðaseiða (töflur 3, 14 og 17), sem veiddust að þessu sinni á öllum rafveiðistöðum árinna. Mestur þéttleiki þeirra var á stöðum 4 og 6. Árgömlu urriðaseiðin veiddust aðeins á þrem rafveiðistöðum; 4, 9 og 11, með langmestum þéttleika á stað 11 við Varmaland. Tveggja ára seiðin eru mun jafnar dreifð um ána og veiddust á öllum veiðistöðum, nema stöðum 7 og 9. Eina þriggja ára seiðið sem fannst veiddist á stað 5, rétt neðan við Fjallsfoss.

Vorgömlu og árgömlu laxaseiðin eru heldur styttri og léttari en síðustu tvö ár sem getur að hluta stafað af veiðitímanum sem nú var nokkru fyrr en árin á undan (töflur 4, 5, 18 og 19). Einnig var vorið og sumarið kaldara en undanfarin ár sem getur hafa dregið úr vexti þeirra. Sama gildir einnig um vorgömlu bleikju- og urriðaseiðin (töflur 7, 8, 21, 22, 24 og 25). Ástand seiðanna eða holdafar, sem ástandsstuðullinn mælir, er hinsvegar mjög gott, en ástandsstuðlar laxa- og urriðaseiða eru almennt nokkuð hærri en bleikjuseiða (töflur 6, 9, 20, 23 og 26).

Vísitala lífþyngdar þ.e. grömm laxaseiða á 100 m<sup>2</sup> er sýnd í töflum 10 og 27. Tafla 10 sýnir lífþyngdina eftir veiðistöðum og seiðaárgöngum og tafla 27 eftir árum og seiðaárgöngum fyrir ána í heild hvert ár. Þessar töflur sýna að vísitala lífþyngdar fyrir laxaseiði hefur fallið verulega frá síðustu tveimur árum. Skýringa má fyrst og fremst finna í minni þéttleika, einkum þó eldri árganganna, sem vega mjög þungt í útreikningum á lífþyngd og að vorgömlu seiðin eru nokkru léttari en síðustu ár. Langmesta lífþyngd reyndist vera á stað 5, rétt neðan Fjallsfoss, en þar veiddist mest af eldri árgöngum laxaseiða.

Töflur 28 og 29 sýna vísitölur lífþyngdar fyrir bleikju- og urriðaseiði 2001 – 2005. Vísitalan fyrir urriðaseiðin er talsvert lægri en undanfarin ár, sem skýrist af minni þéttleika tveggja og þriggja ára seiða, auk þess sem seiðin eru nokkuð léttari en síðustu ár.

## Umræður

Þrátt fyrir að þéttleiki laxaseiða nú sé nokkru minni en tvö síðustu ár er seiðabúskapur árinna í heild allgóður. Athygli vekur að ekki veiddust vorgömul laxaseiði á efsta veiðistaðnum nú, en árið 2004 voru seiði í miklum þéttleika þar (Eik Elfarsdóttir og Bjarni Jónsson, VMST–N/0406) þannig að í efsta hluta árinna virðist hrygning ekki hafa tekist vel haustið 2004. Árið 2003 veiddust heldur engin vorgömul laxaseiði þar (Eik Elfarsdóttir og Bjarni Jónsson, VMST–N/0308). Að öðru leyti er dreifing seiðanna góð. Aðeins veiddust tvö þriggja ára seiði og engin eldri í ánni, sem bendir til að seiðin hafi gengið yngri til sjávar en undanfarin ár, enda hafa seiði dafnað mjög vel í ánni síðustu ár og því kemur þessi niðurstaða ekki á óvart. Hugsanlega getur versnandi tíðarfar og vaxtarskilyrði valdið því að þessi þróun snúist við og þau seiði sem voru vorgömul 2005 gangi seinna til sjávar og nær því sem gerist í meðalári.

Ganga laxaseiða úr Sæmundará vorið 2005 hefur verið mun stærri en mörg undanfarin ár sem skila sér vonandi vel til baka úr hafi sumrin 2006 og 2007. Það má hins vegar búast við eitthvað slakari göngu laxaseiða úr ánni vorið 2006 og meira í takt við það sem var árin 2002-2004. Bleikjustofn árinna virðist vera að styrkjast nokkuð en þó veiddust nú aðeins vorgömul seiði utan eitt ársgamalt. Mikil aukning var í veiði á vorgömlum urriðaseiðum sem bendir til verulegrar styrkingar í urriðastofni árinna. Það sem hvað ánægjulegast er að sjá í niðurstöðum rannsókna á Sæmundará er hve vel laxastofnar árinna hafa rétt úr kútnum. Bæði má sjá það af bættri stöðu seiðastofna árinna og svo góðri laxveiði sumarið 2005.

**Tafla 1:** Þéttleiki veiddra laxaseiða eftir aldri og uppruna á hverja 100m<sup>2</sup> á rafveiðistöðum í Sæmundará í ágúst 2005.

Staður	Stærð svæðis (m <sup>2</sup> )	Aldur			
		0+	1+	2+	3+
4	350		0,29	1,43	
5	418		10,29	2,87	0,48
6	407	4,18			
7	540	9,26	0,93		
9	520	5,00	1,15	0,58	
11	405	4,69	4,44	1,48	
13	630	2,70	3,65	0,48	
14	210		1,43		

**Tafla 2:** Þéttleiki veiddra bleikjuseiða eftir aldri og uppruna á hverja 100m<sup>2</sup> á rafveiðistöðum í Sæmundará í ágúst 2005.

Staður	Stærð svæðis (m)	Aldur			
		0+	1+	2+	3+
4	350	0,29			
5	418				
6	407	0,49			
7	540	7,41			
9	520	4,04	0,19		
11	405	0,25			
13	630	0,32			
14	210	0,95			

**Tafla 3:** Þéttleiki veiddra urriðaseiða eftir aldri og uppruna á hverja 100m<sup>2</sup> á rafveiðistöðum í Sæmundará í ágúst 2005.

Staður	Stærð svæðis (m)	Aldur			
		0+	1+	2+	3+
4	350	15,71	0,29	0,57	
5	418	0,48		0,24	0,24
6	407	29,73			
7	540	0,56		0,56	
9	520	9,62	0,38		
11	405	8,40	6,91	0,74	
13	630	9,52		0,63	
14	210	0,48		0,48	



**Tafla 4:** Meðallengd, staðalfrávik og fjöldi laxaseiða af hverjum árgangi á hverri stöð í Sæmundará í rafveiðum 2005

Staður nr.	0+			1+			2+			3+		
	Meðal- lengd (cm)	Staðal- frávik	Fjöldi seiða	Meðal- lengd (cm)	Staðal- frávik	Fjöldi seiða	Meðal- lengd (cm)	Staðal- frávik	Fjöldi seiða	Meðal- lengd (cm)	Staðal- frávik	Fjöldi seiða
4				8,20		1	10,68	0,50	5			
5				8,06	0,72	43	11,78	0,70	12	12,60	0,14	2
6	3,84	0,23	17									
7	3,89	0,19	50	7,74	0,59	5						
9	3,93	0,22	26	7,38	0,26	6	10,43	0,50	3			
11	4,10	0,26	19	7,71	0,47	18	11,35	0,46	6			
13	4,11	0,28	17	8,27	0,49	23	11,80	0,87	3			
14				8,30	0,50	3						
Samt.	3,95	0,24	129	7,99	0,63	99	11,37	0,78	29	12,60	0,14	2

**Tafla 5:** Meðalþyngd, staðalfrávik og fjöldi laxaseiða af hverjum árgangi á hverri stöð í Sæmundará í rafveiðum 2005

Staður nr.	0+			1+			2+			3+		
	Meðal- þyngd (g)	Staðal- frávik	Fjöldi seiða	Meðal- þyngd (g)	Staðal- frávik	Fjöldi seiða	Meðal- þyngd (g)	Staðal- frávik	Fjöldi seiða	Meðal- þyngd (g)	Staðal- frávik	Fjöldi seiða
4				5,80		1	14,04	2,56	5			
5				5,98	1,54	43	19,44	3,59	12	23,55	2,19	2
6	0,62	0,17	17									
7	0,69	0,16	24	5,30	1,47	5						
9	0,75	0,16	26	4,62	0,53	6	12,57	1,19	3			
11	0,77	0,19	19	5,21	0,91	18	16,37	2,53	6			
13	0,81	0,16	17	6,63	1,10	23	20,07	6,35	3			
14				8,30	0,50	3						
Samt.	0,73	0,17	103	5,87	1,39	99	17,23	4,17	29	23,55	2,19	2

**Tafla 6:** Meðalástandsstuðull og staðalfrávik ástandsstuðulsins fyrir laxaseiði sem veiddust í Sæmundará í ágúst 2005 eftir aldri seiðanna og rafveiðistöðum.

Staður nr.	0+			1+			2+			3+		
	Meðal- ástands- stuðull	Staðal- frávik	Fjöldi seiða	Meðal- ástands- stuðull	Staðal- frávik	Fjöldi seiða	Meðal- ástands- stuðull	Staðal- frávik	Fjöldi seiða	Meðal- ástands- stuðull	Staðal- frávik	Fjöldi seiða
4				1,05		1	1,14	0,06	5			
5				1,12	0,06	43	1,17	0,09	12	1,18	0,15	2
6	1,08	0,24	17									
7	1,15	0,21	24	1,12	0,06	5						
9	1,22	0,18	26	1,14	0,06	6	1,11	0,08	3			
11	1,10	0,11	19	1,12	0,04	18	1,11	0,05	6			
13	1,15	0,10	17	1,17	0,06	23	1,19	0,10	3			
14				1,04	0,13	3						
Samt.	1,15	0,18	103	1,13	0,06	99	1,15	0,08	29	1,18	0,15	2

**Tafla 7:** Meðallengd og staðalfrávik urriða- og bleikjuseiða sem veiddust í Sæmundará í ágúst 2005 eftir aldri seiðanna

	0+			1+			2+			3+		
	Meðal- lengd (cm)	Staðal- frávik	Fjöldi seiða	Meðal- lengd (cm)	Staðal- frávik	Fjöldi seiða	Meðal- lengd (cm)	Staðal- frávik	Fjöldi seiða	Meðal- lengd (cm)	Staðal- frávik	Fjöldi seiða
Bleikja	4,52	0,52	69	8,60		1						
Urriði	4,54	0,40	326	9,05	0,54	31	10,31	0,45	14	15,50		1

**Tafla 8:** Meðalþyngd og staðalfrávik urriða- og bleikjuseiða sem veiddust í Sæmundará í ágúst 2005 eftir aldri seiðanna

	0+			1+			2+			3+		
	Meðal- þyngd (g)	Staðal- frávik	Fjöldi seiða	Meðal- þyngd (g)	Staðal- frávik	Fjöldi seiða	Meðal- þyngd (g)	Staðal- frávik	Fjöldi seiða	Meðal- þyngd (g)	Staðal- frávik	Fjöldi seiða
Bleikja	0,97	0,30	60	6,00		1						
Urriði	1,14	0,27	201	8,71	1,54	31	13,00	1,91	14	42,40		1

**Tafla 9:** Meðalástandsstuðull og staðalfrávik ástandsstuðulsins fyrir urriða- og bleikjuseiði sem veiddust í Sæmundará í ágúst 2005 eftir aldri seiðanna.

	0+			1+			2+			3+		
	Meðal- ástands- stuðull	Staðal- frávik	Fjöldi seiða	Meðal- ástands- stuðull	Staðal- frávik	Fjöldi seiða	Meðal- ástands- stuðull	Staðal- frávik	Fjöldi seiða	Meðal- ástands- stuðull	Staðal- frávik	Fjöldi seiða
Bleikja	1,00	0,17	60	0,94		1						
Urriði	1,15	0,13	201	1,16	0,09	31	1,18	0,06	14	1,14		1

**Tafla 10:** Vísitala lífþyngdar (gr) laxaseiða á hverjum 100m<sup>2</sup> eftir aldri og rafveiðistöðvum. Lífþyngd er reiknuð út frá meðalþyngd hvers árgangs og þéttleikamati.

<b>Staður</b>		<b>Vísitala lífþyngdar (gr/100m<sup>2</sup>)</b>			
<b>nr.</b>	<b>0+</b>	<b>1+</b>	<b>2+</b>	<b>3+</b>	<b>Samtals</b>
4		1,7	20,1		21,7
5		61,5	55,8	11,3	128,6
6	2,6				2,6
7	5,7	4,9			10,6
9	3,7	5,3	7,3		16,3
11	3,6	23,2	24,2		51,0
13	2,2	24,2	9,6		35,9
14		8,7			8,7

**Tafla 11:** Vísitala lífþyngdar (gr) bleikju- og urriðaseiða á hverjum 100m<sup>2</sup> eftir aldri og rafveiðistöðvum. Lífþyngd er reiknuð út frá meðalþyngd hvers árgangs og þéttleikamati.

<b>Staður</b>		<b>Vísitala lífþyngdar (gr/100m<sup>2</sup>)</b>			
<b>nr.</b>	<b>0+</b>	<b>1+</b>	<b>2+</b>	<b>3+</b>	<b>Samtals</b>
Bleikja	1,7	0,1	0,0	0,0	1,8
Urriði	10,2	8,3	5,3	1,3	25,1

**Tafla 12:** Heildarþéttleiki allra árganga laxaseiða í rafveiðum í Sæmundará 2001-2005. Aðferð A.

Ár	Fjöldi veiðistaða	Stærð veiðistaða (m <sup>2</sup> )	0+	1+	2+	3+	4+	1+ss	2+ss
2001	10	7088	0,03	0,75	0,24	0,33	0,01		
2002	10	4948	1,80	1,42	0,32	0,91		0,04	
2003	10	4238	6,08	5,48	0,70	0,13		0,29	0,07
2004	8	3140	3,80	3,34	2,44	0,58			
2005	8	3480	3,23	2,77	0,85	0,06			

**Tafla 13:** Heildarþéttleiki allra árganga bleikjuseiða í rafveiðum í Sæmundará 2001-2005. Aðferð A.

Ár	Fjöldi veiðistaða	Stærð veiðistaða (m <sup>2</sup> )	0+	1+	2+	3+
2001	10	7088	2,31	0,04	0,11	0,05
2002	10	4948	3,07	0,11	0,08	0,04
2003	10	4238	1,11	0,05	0,04	
2004	8	3140	1,44			
2005	8	3480	1,72	0,02		

**Tafla 14:** Heildarþéttleiki allra árganga urriðaseiða í rafveiðum í Sæmundará 2001-2005. Aðferð A.

Ár	Fjöldi veiðistaða	Stærð veiðistaða (m <sup>2</sup> )	0+	1+	2+	3+
2001	10	7088	1,07	0,87	0,07	0,04
2002	10	4948	1,19	1,26	0,17	0,05
2003	10	4238	5,99	1,43	0,58	0,06
2004	8	3140	1,35	0,31	1,24	0,28
2005	8	3480	9,31	0,95	0,40	0,03

**Tafla 15:** Heildarþéttleiki allra árganga laxaseiða í rafveiðum í Sæmundará 2001-2005. Aðferð B.

Ár	Fjöldi veiðistaða	Stærð veiðistaða (m <sup>2</sup> )	0+	1+	2+	3+	4+	1+ss	2+ss
2001	10	7088	0,03	0,71	0,21	0,30	0,01		
2002	10	4948	1,37	1,23	0,26	0,71		0,04	
2003	10	4238	5,69	4,79	0,61	0,12		0,35	0,07
2004	8	3140	4,75	3,76	2,23	0,51			
2005	8	3480	3,71	2,84	0,83	0,06			

**Tafla 16:** Heildarþéttleiki allra árganga bleikjuseiða í rafveiðum í Sæmundará 2001-2005. Aðferð B.

Ár	Fjöldi veiðistaða	Stærð veiðistaða (m <sup>2</sup> )	0+	1+	2+	3+
2001	10	7088	2,13	0,04	0,11	0,06
2002	10	4948	2,91	0,10	0,08	0,04
2003	10	4238	0,92	0,07	0,05	
2004	8	3140	1,31			
2005	8	3480	1,98	0,03		

**Tafla 17:** Heildarþéttleiki allra árganga urriðaseiða í rafveiðum í Sæmundará 2001-2005. Aðferð B.

Ár	Fjöldi veiðistaða	Stærð veiðistaða (m <sup>2</sup> )	0+	1+	2+	3+
2001	10	7088	1,06	0,90	0,07	0,04
2002	10	4948	1,11	1,21	0,18	0,06
2003	10	4238	5,00	1,49	0,57	0,07
2004	8	3140	1,56	0,35	1,27	0,32
2005	8	3480	9,37	0,89	0,40	0,03

**Tafla 18:** Meðallengd, staðalfrávik og fjöldi allra árganga laxaseiða í Sæmundará í rafveiðum 2001-2005.

Ár	0+			1+			2+			3+			4+/1+ss*			2+ss		
	Meðal- lengd (cm)	Staðal- frávik	Fjöldi seiða	Meðal- lengd (cm)	Staðal- frávik	Fjöldi seiða	Meðal- lengd (cm)	Staðal- frávik	Fjöldi seiða	Meðal- lengd (cm)	Staðal- frávik	Fjöldi seiða	Meðal- lengd (cm)	Staðal- frávik	Fjöldi seiða	Meðal- lengd (cm)	Staðal- frávik	Fjöldi seiða
2001	3,20	0,14	2	7,67	0,51	50	8,92	0,77	15	11,12	0,44	21	14,80		1			
2002	3,94	0,41	68	7,40	0,55	61	9,02	1,20	13	11,83	0,63	35	9,20*	1,27	2			
2003	4,94	0,41	241	8,16	0,62	204	10,99	1,31	25	12,82	0,89	5	10,32*	0,82	15	11,77	0,46	3
2004	4,97	0,58	149	8,85	0,77	118	11,04	0,80	70	13,37	0,76	16						
2005	3,95	0,24	129	7,99	0,63	99	11,37	0,78	29	12,6	0,14	2						

**Tafla 19:** Meðalþyngd, staðalfrávik og fjöldi allra árganga laxaseiða í Sæmundará í rafveiðum 2001-2005.

Ár	0+			1+			2+			3+			4+/1+ss*			2+ss		
	Meðal- þyngd (g)	Staðal- frávik	Fjöldi seiða	Meðal- þyngd (g)	Staðal- frávik	Fjöldi seiða	Meðal- þyngd (g)	Staðal- frávik	Fjöldi seiða	Meðal- þyngd (g)	Staðal- frávik	Fjöldi seiða	Meðal- þyngd (g)	Staðal- frávik	Fjöldi seiða	Meðal- þyngd (g)	Staðal- frávik	Fjöldi seiða
2001				4,97	1,01	50	8,13	2,43	15	15,43	2,11	21	40,40		1			
2002	0,73	0,13	36	4,42	0,99	61	8,55	4,10	13	20,07	3,83	35	9,05*		2			
2003	1,37	0,39	122	6,36	1,50	191	16,90	5,91	22	22,15	2,80	4	13,05*	3,57	15	22,30	4,91	3
2004	1,31	0,43	149	7,39	1,99	118	14,28	3,52	70	26,52	5,90	16						
2005	0,73	0,17	103	5,87	1,39	99	17,23	4,17	29	23,55	2,19	2						

**Tafla 20:** Meðalástandsstuðull og staðalfrávik ástandsstuðulsins fyrir laxaseiði sem veiddust í Sæmundará 2001-2005 eftir aldri seiðanna.

Ár	0+			1+			2+			3+			4+/1+ss*			2+ss		
	Meðal- ástands- stuðull	Staðal- frávik	Fjöldi seiða	Meðal- ástands- stuðull	Staðal- frávik	Fjöldi seiða	Meðal- ástands- stuðull	Staðal- frávik	Fjöldi seiða	Meðal- ástands- stuðull	Staðal- frávik	Fjöldi seiða	Meðal- ástands- stuðull	Staðal- frávik	Fjöldi seiða	Meðal- ástands- stuðull	Staðal- frávik	Fjöldi seiða
2001				1,09	0,07	50	1,12	0,07	15	1,11	0,05	21	1,25		1			
2002	1,01	0,13	36	1,07	0,09	61	1,10	0,10	13	1,20	0,08	35	1,12*		2			
2003	1,12	0,17	122	1,17	0,08	191	1,17	0,12	22	1,13	0,06	4	1,17*	0,14	15	1,36	0,17	3
2004	1,04	0,13	149	1,04	0,10	118	1,04	0,08	70	1,09	0,08	16						
2005	1,15	0,18	103	1,13	0,06	99	1,15	0,08	29	1,18	0,15	2						

Árin 2001-2003 var aðeins hluti 0+ seiða vigtaður, stundum aðeins þau stærstu og því eru þyngd og ástandsstuðlar 0+ seiða ekki sambærileg

**Tafla 21:** Meðallengd, staðalfrávik og fjöldi allra árganga bleikjuseiða í Sæmundará í rafveiðum 2001-2005.

Ár	0+			1+			2+			3+			4+		
	Meðal- lengd (cm)	Staðal- frávik	Fjöldi seiða	Meðal- lengd (cm)	Staðal- frávik	Fjöldi seiða	Meðal- lengd (cm)	Staðal- frávik	Fjöldi seiða	Meðal- lengd (cm)	Staðal- frávik	Fjöldi seiða	Meðal- lengd (cm)	Staðal- frávik	Fjöldi seiða
2001	4,25	0,67	151	8,37	0,35	3	10,58	0,58	8	12,53	1,01	4			
2002	4,92	0,80	145	7,80	1,24	5	9,83	0,58	3	11,70		2			
2003	5,26	0,63	39	8,50	1,67	3	11,20		2						
2004	5,24	0,58	41												
2005	4,52	0,52	69	8,60		1									

**Tafla 22:** Meðalþyngd, staðalfrávik og fjöldi allra árganga bleikjuseiða í Sæmundará í rafveiðum 2001-2005.

Ár	0+			1+			2+			3+			4+		
	Meðal- þyngd (g)	Staðal- frávik	Fjöldi seiða	Meðal- þyngd (g)	Staðal- frávik	Fjöldi seiða	Meðal- þyngd (g)	Staðal- frávik	Fjöldi seiða	Meðal- þyngd (g)	Staðal- frávik	Fjöldi seiða	Meðal- þyngd (g)	Staðal- frávik	Fjöldi seiða
2001	1,53	0,47	13	5,47	0,58	3	10,99	1,97	8	20,00	5,38	4			
2002	1,36	1,29	122	4,84	2,61	5	9,47	1,50	3	17,00		2			
2003	1,70	0,56	29	6,27	3,95	3	15,55		2						
2004	1,30	0,50	41												
2005	0,97	0,30	60	6,00		1									

**Tafla 23:** Meðalástandsstuðull og staðalfrávik ástandsstuðulsins fyrir bleikjuseiði sem veiddust í Sæmundará 2001-2005 eftir aldri seiðanna.

Ár	0+			1+			2+			3+			4+		
	Meðal- ástands- stuðull	Staðal- frávik	Fjöldi seiða	Meðal- ástands- stuðull	Staðal- frávik	Fjöldi seiða	Meðal- ástands- stuðull	Staðal- frávik	Fjöldi seiða	Meðal- ástands- stuðull	Staðal- frávik	Fjöldi seiða	Meðal- ástands- stuðull	Staðal- frávik	Fjöldi seiða
2001	0,97	0,24	13	0,93	0,05	3	0,93	0,12	8	1,00	0,03	4			
2002	0,97	0,15	122	0,94	0,08	5	1,01		2	1,06		2			
2003	1,07	0,19	29	0,90	0,13	3	1,11		2						
2004	0,86	0,13	41												
2005	1,00	0,17	60	0,94		1									

Árin 2001-2003 var aðeins hluti 0+ seiða vígtaður, stundum aðeins þau stærstu og því eru þyngd og ástandsstuðlar 0+ seiða ekki sambærileg



**Tafla 24:** Meðallengd, staðalfrávik og fjöldi allra árganga urriðaseiða í Sæmundará í rafveiðum 2001-2005.

Ár	0+			1+			2+			3+			4+		
	Meðal- lengd (cm)	Staðal- frávik	Fjöldi seiða	Meðal- lengd (cm)	Staðal- frávik	Fjöldi seiða	Meðal- lengd (cm)	Staðal- frávik	Fjöldi seiða	Meðal- lengd (cm)	Staðal- frávik	Fjöldi seiða	Meðal- lengd (cm)	Staðal- frávik	Fjöldi seiða
2001	3,90	0,34	75	8,51	0,69	64	11,48	1,18	5	14,37	0,91	3			
2002	4,61	0,41	55	8,68	0,70	60	12,40	0,84	9	13,27	0,59	3			
2003	5,96	0,59	212	9,09	0,79	63	11,38	0,78	24	14,63	0,32	3			
2004	5,93	0,44	49	10,05	0,27	11	11,62	0,80	40	14,54	1,61	10			
2005	4,54	0,40	326	9,05	0,54	31	10,31	0,45	14	15,50		1			

**Tafla 25:** Meðalþyngd, staðalfrávik og fjöldi allra árganga urriðaseiða í Sæmundará í rafveiðum 2001-2005.

Ár	0+			1+			2+			3+			4+		
	Meðal- þyngd (g)	Staðal- frávik	Fjöldi seiða	Meðal- þyngd (g)	Staðal- frávik	Fjöldi seiða	Meðal- þyngd (g)	Staðal- frávik	Fjöldi seiða	Meðal- þyngd (g)	Staðal- frávik	Fjöldi seiða	Meðal- þyngd (g)	Staðal- frávik	Fjöldi seiða
2001				6,93	1,78	64	18,40	4,73	5	34,90	8,85	3			
2002	1,11	0,31	50	7,72	1,93	60	21,60	3,43	9	26,57	4,25	3			
2003	2,74	0,82	151	9,44	2,67	56	18,11	4,96	17	38,67	4,60	3			
2004	2,37	0,61	49	11,56	1,74	11	18,33	4,59	40	35,57	12,52	10			
2005	1,14	0,27	201	8,71	1,54	31	13,00	1,91	14	42,40		1			

**Tafla 26:** Meðalástandsstuðull og staðalfrávik ástandsstuðulsins fyrir urriðaseiði sem veiddust í Sæmundará 2001-2005 eftir aldri seiðanna.

Ár	0+			1+			2+			3+			4+		
	Meðal- ástands- stuðull	Staðal- frávik	Fjöldi seiða	Meðal- ástands- stuðull	Staðal- frávik	Fjöldi seiða	Meðal- ástands- stuðull	Staðal- frávik	Fjöldi seiða	Meðal- ástands- stuðull	Staðal- frávik	Fjöldi seiða	Meðal- ástands- stuðull	Staðal- frávik	Fjöldi seiða
2001				1,10	0,07	64	1,20	0,08	5	1,16	0,11	3			
2002	1,07	0,16	50	1,16	0,07	60	1,13	0,13	9	1,13	0,05	3			
2003	1,25	0,16	151	1,24	0,11	56	1,15	0,14	17	1,23	0,10	3			
2004	1,11	0,11	49	1,13	0,10	11	1,15	0,10	40	1,13	0,08	10			
2005	1,15	0,13	201	1,16	0,09	31	1,18	0,06	14	1,14		1			

Árin 2001-2003 var aðeins hluti 0+ seiða vigtaður, stundum aðeins þau stærstu og því eru þyngd og ástandsstuðlar 0+ seiða ekki sambærileg

**Tafla 27:** Vísitala lífþyngdar (gr) laxaseiða á hverjum 100m<sup>2</sup> eftir aldri árin 2001-2005.

Ár	Vísitala lífþyngdar (gr/100m <sup>2</sup> )							Samtals
	0+	1+	2+	3+	4+	1+ss	2+ss	
2001	0,01	3,7	1,9	5,1	0,5			11,3
2002	1,24	6,3	2,7	18,4		0,3		28,9
2003	8,8	34,6	3,1	1,8		11,1	4,2	63,6
2004	5,2	24,3	34,4	15,2				79,1
2005	2,2	16,2	14,6	1,4				34,4

**Tafla 28:** Vísitala lífþyngdar (gr) bleikjuseiða á hverjum 100m<sup>2</sup> eftir aldri árin 2001-2005.

Ár	Vísitala lífþyngdar (gr/100m <sup>2</sup> )					Samtals
	0+	1+	2+	3+		
2001	2,5	0,2	1,1	1,0		4,8
2002	3,8	0,5	0,6	0,6		5,6
2003	1,7	0,3	0,7			2,7
2004	1,8					1,8
2005	1,7	0,1	0,0	0,0		1,8

**Tafla 29:** Vísitala lífþyngdar (gr) urriðaseiða á hverjum 100m<sup>2</sup> eftir aldri árin 2001-2005.

Ár	Vísitala lífþyngdar (gr/100m <sup>2</sup> )					Samtals
	0+	1+	2+	3+		
2001	0,7	5,1	0,9	1,4		8,1
2002	1,3	9,8	3,6	1,4		16,2
2003	15,8	13,1	9,9	2,3		41,1
2004	3,2	3,5	22,4	9,4		38,5
2005	10,2	8,3	5,3	1,3		25,1

Árin 2001-2003 var aðeins hluti 0+ seiða vigtaður og engin seiði voru vigtuð á stöð 4 árið 2003. Til að reikna lífþyngd þarf að nota þyngd seiða og var hún reiknuð fyrir þessi seiði út frá formúlum fyrir samband lengdar og þyngdar seiða sem veiddust í Sæmundará haustið 2004

**Tafla 30:** Fjöldi veiddra og slepptra laxa, urriða og bleikju ásamt afla í Sæmundará sumarið 2005.

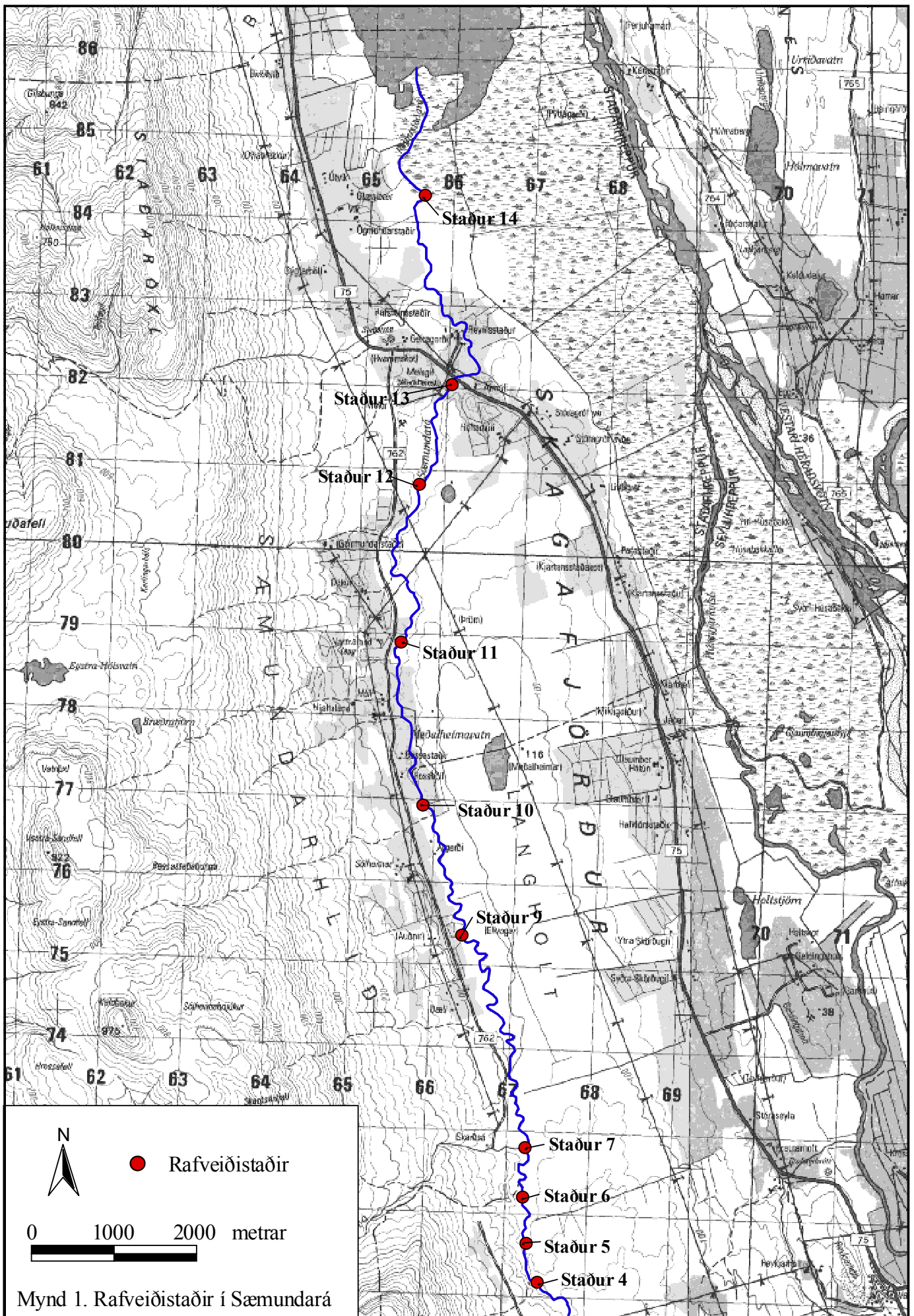
	<b>Lax</b>	<b>Bleikja</b>	<b>Urriði</b>
Veiði	137	52	72
Sleppt	19	0	0
Afli	118	52	72

**Tafla 31:** Fjöldi veiddra laxa eftir kyni í Sæmundará 2005.

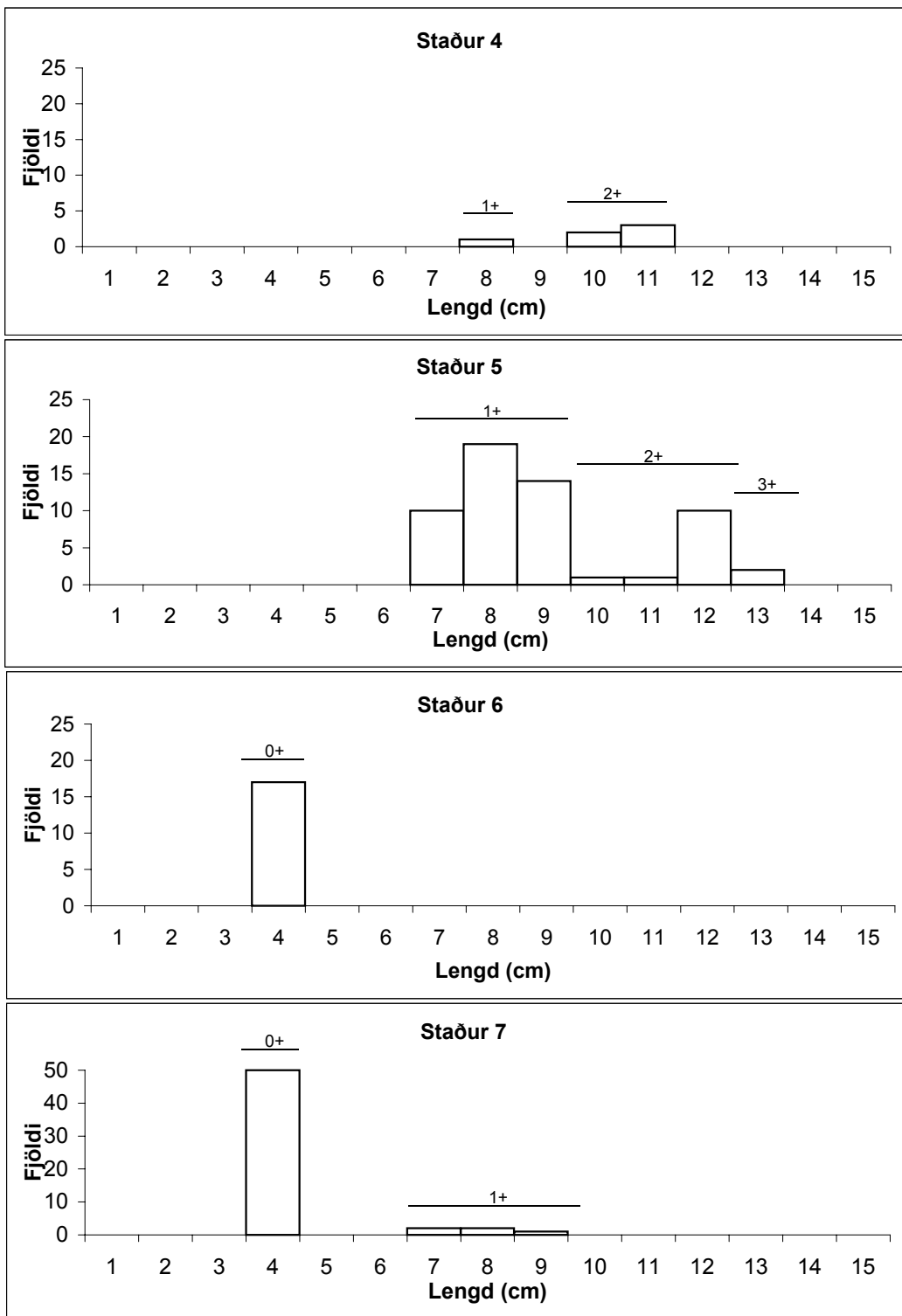
	<b>Hængar</b>	<b>Hrygnur</b>	<b>Ókyngur.</b>	<b>Alls</b>
Veiði	61	55	21	137
Sleppt	6	13	0	19
Afli	55	42	21	118

**Tafla 32:** Laxveiðin í Sæmundará 2005. Skipt eftir aldri í sjó og kyni. Skipting milli smálax og stórlax er við 3,5 kg hjá hrygnum en 4 kg hjá hængum (meðalp. = meðalþyngd í kg).

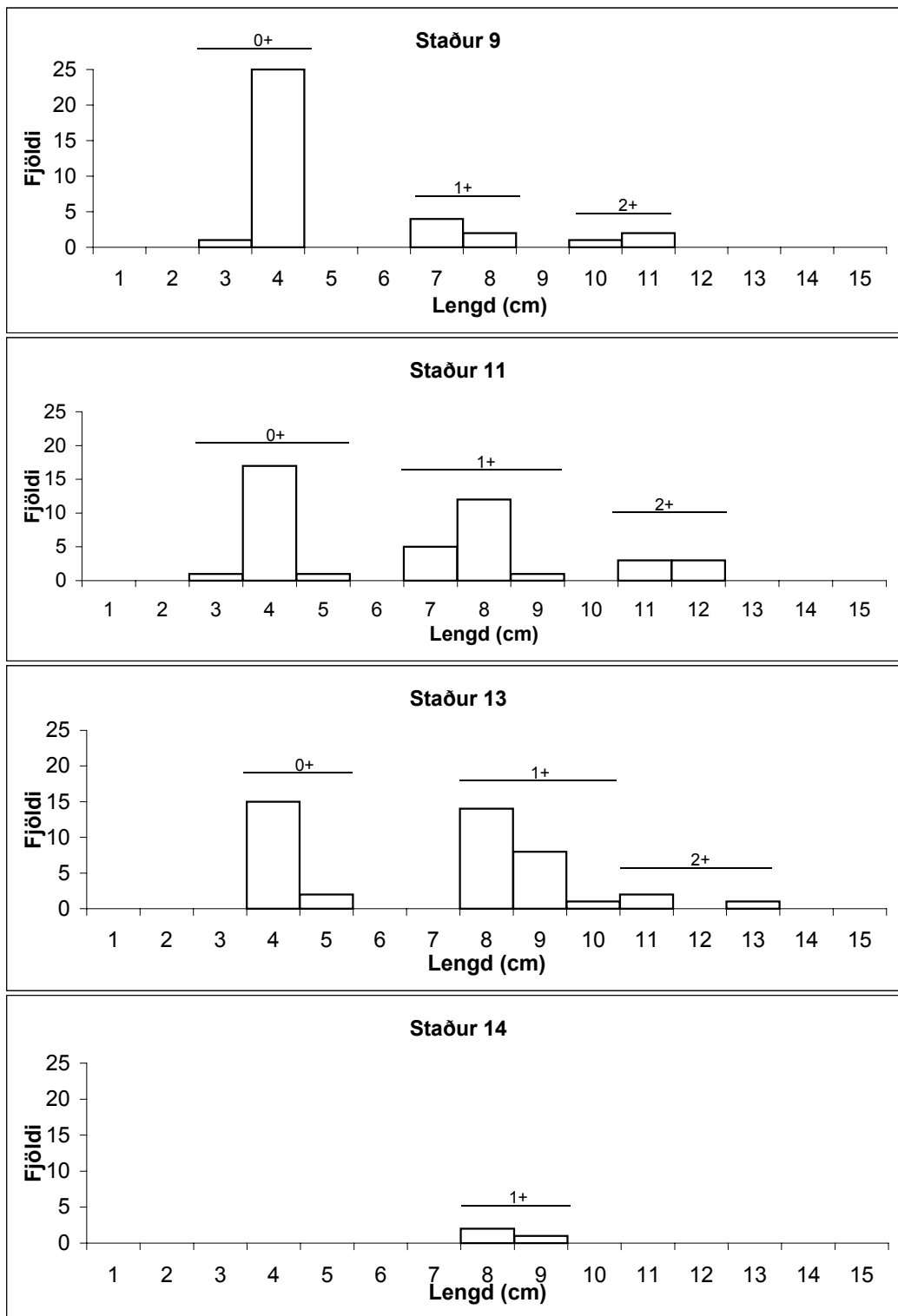
Ár í sjó	Hængar			Hrygnur			Ókyngur.			Samtals	
	Fjöldi	Meðalp.	%	Fjöldi	Meðalp.	%	Fjöldi	Meðalp.	%	Fjöldi	Meðalp.
1	53	2,8	48,6	39	2,5	35,8	17	2,5	15,6	109	2,6
2	7	5,0	36,8	8	4,2	42,1	4	4,4	21,1	19	4,6
Óvíst	1		11,1	8		88,9	0		0,0	9	
Alls	61	3,0	44,5	55	2,4	40,1	21	2,8	15,3	137	2,7



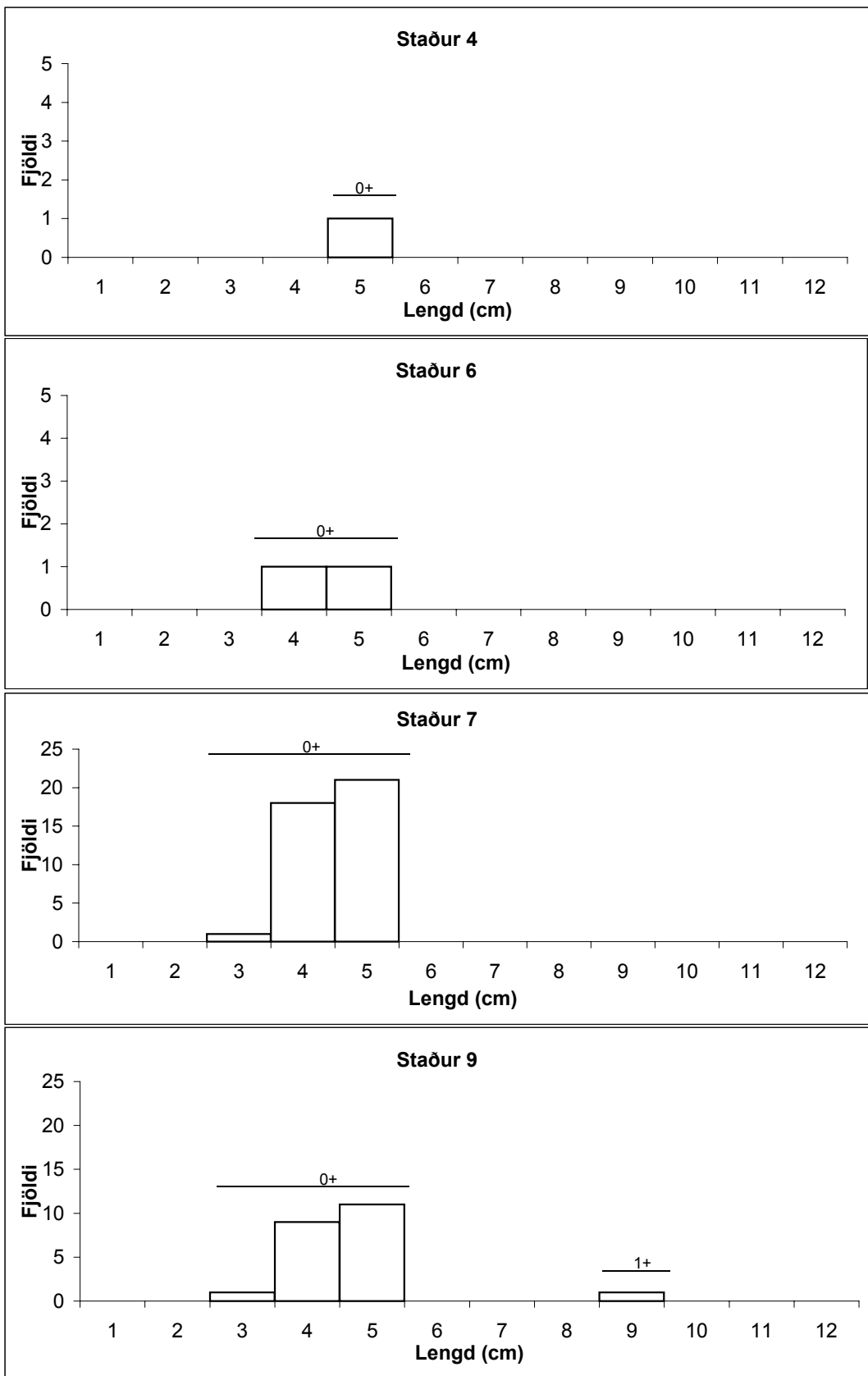
Mynd 1. Rafveiðistaðir í Sæmundará



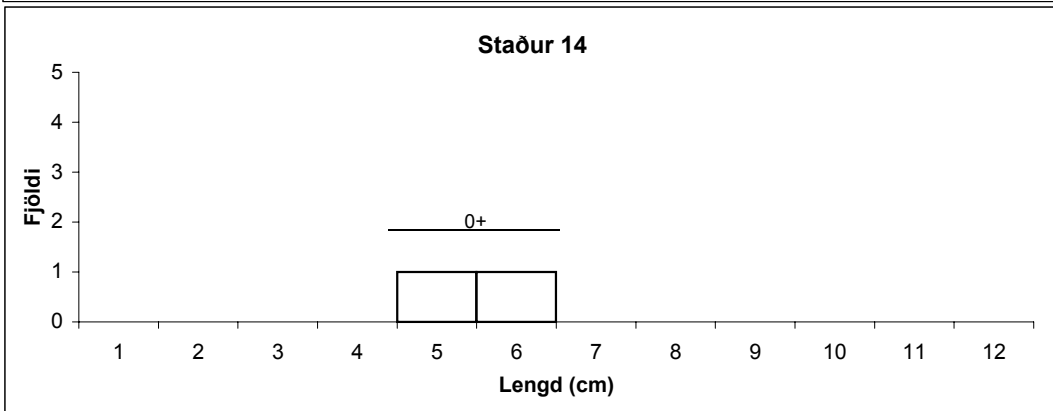
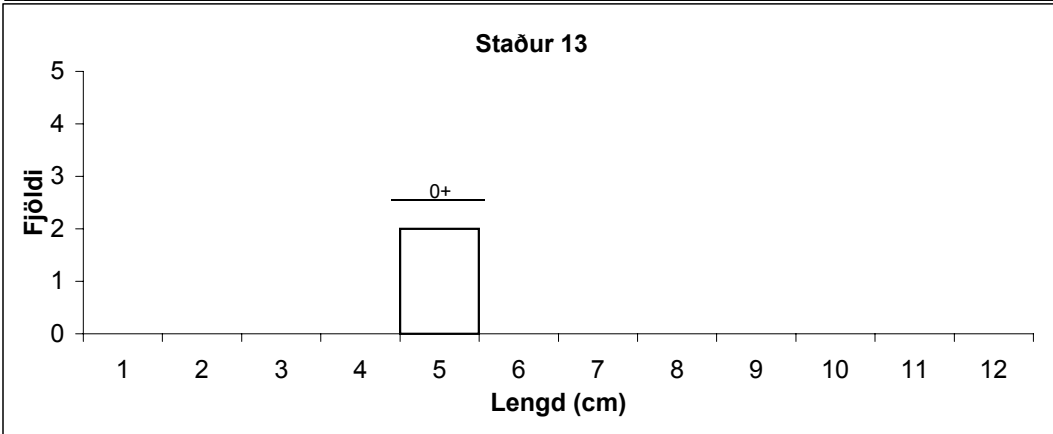
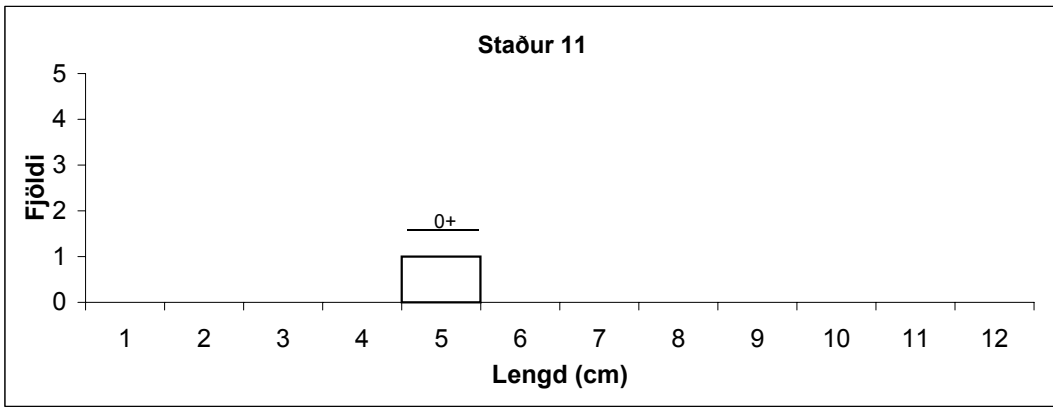
**Mynd 2a:** Lengdar- og aldurssdreifing veiddra laxaseiða í Sæmundará í ágúst 2005.



**Mynd 2b:** Lengdar- og aldurssdreifing veiddra laxaseiða í Sæmundará í ágúst 2005.

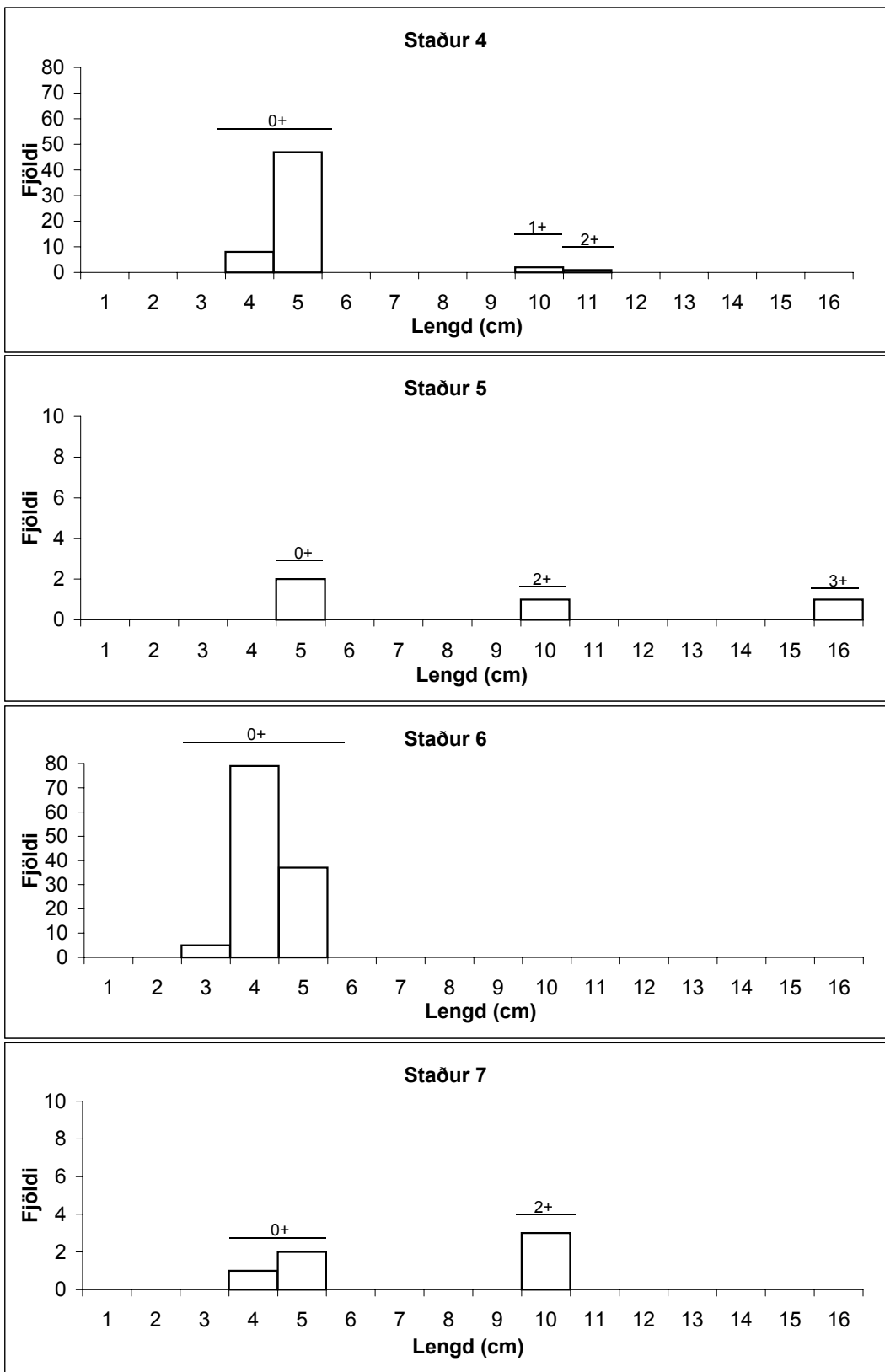


**Mynd 3a:** Lengdar- og aldurssdreifing veiddra bleikjuseiða í Sæmundará í ágúst 2005.

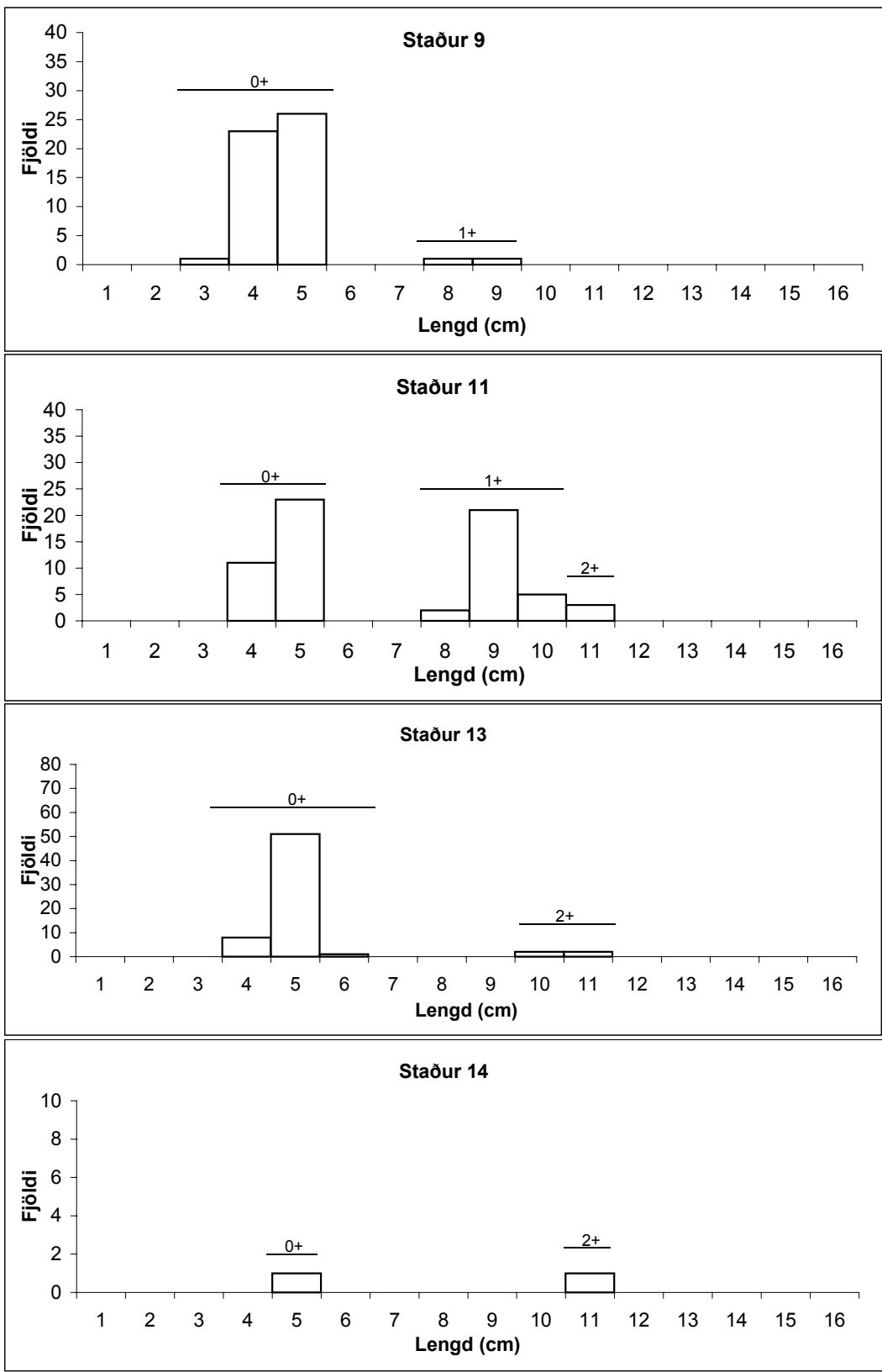


**Mynd 3b:** Lengdar- og aldurssdreifing veiddra bleikjuseiða í Sæmundará í ágúst 2005.

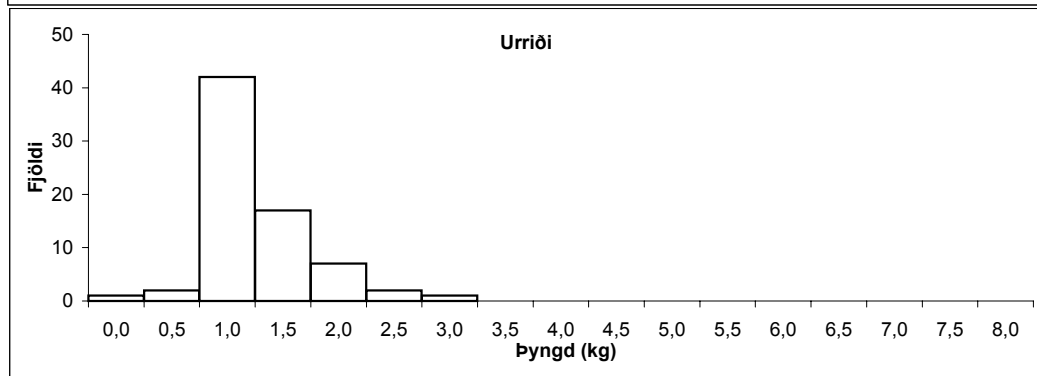
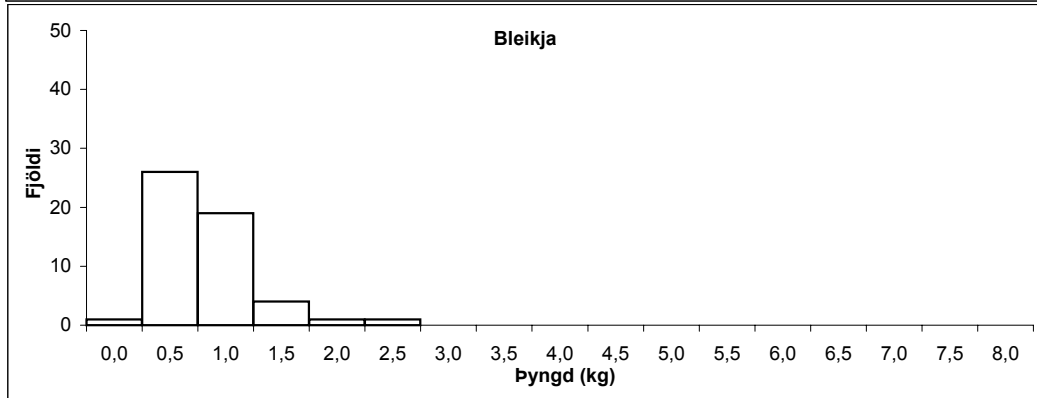
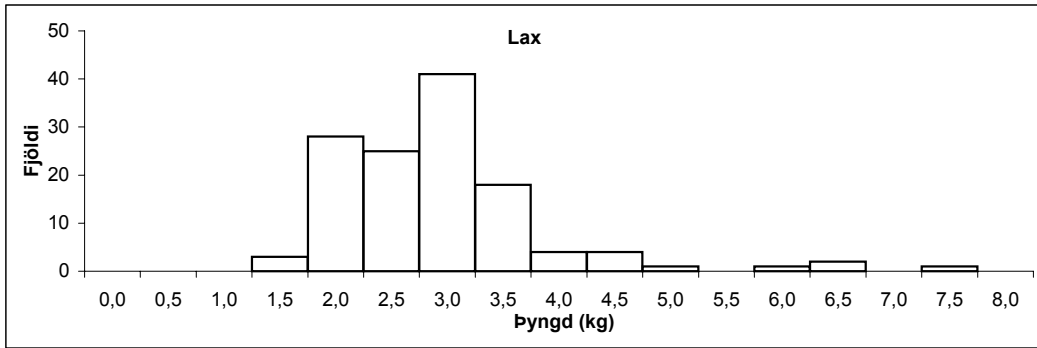




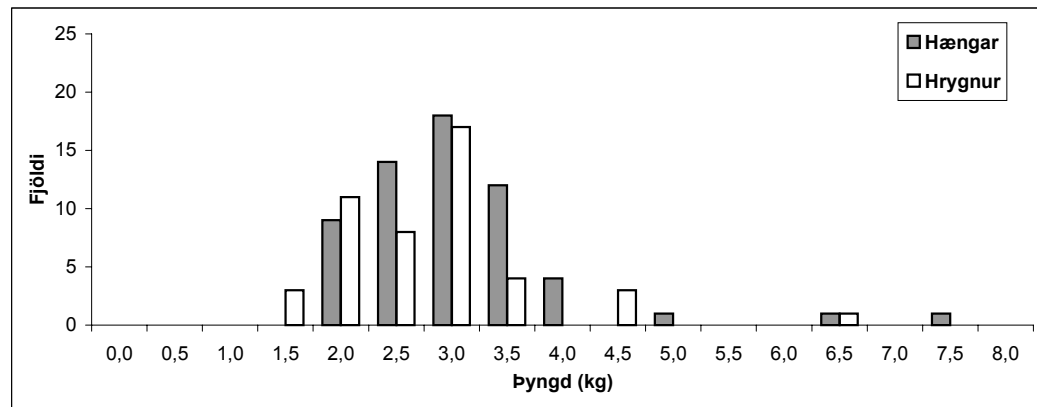
**Mynd 4a:** Lengdar- og aldursdreifing veiddra urriðaseiða í Sæmundará í ágúst 2005.



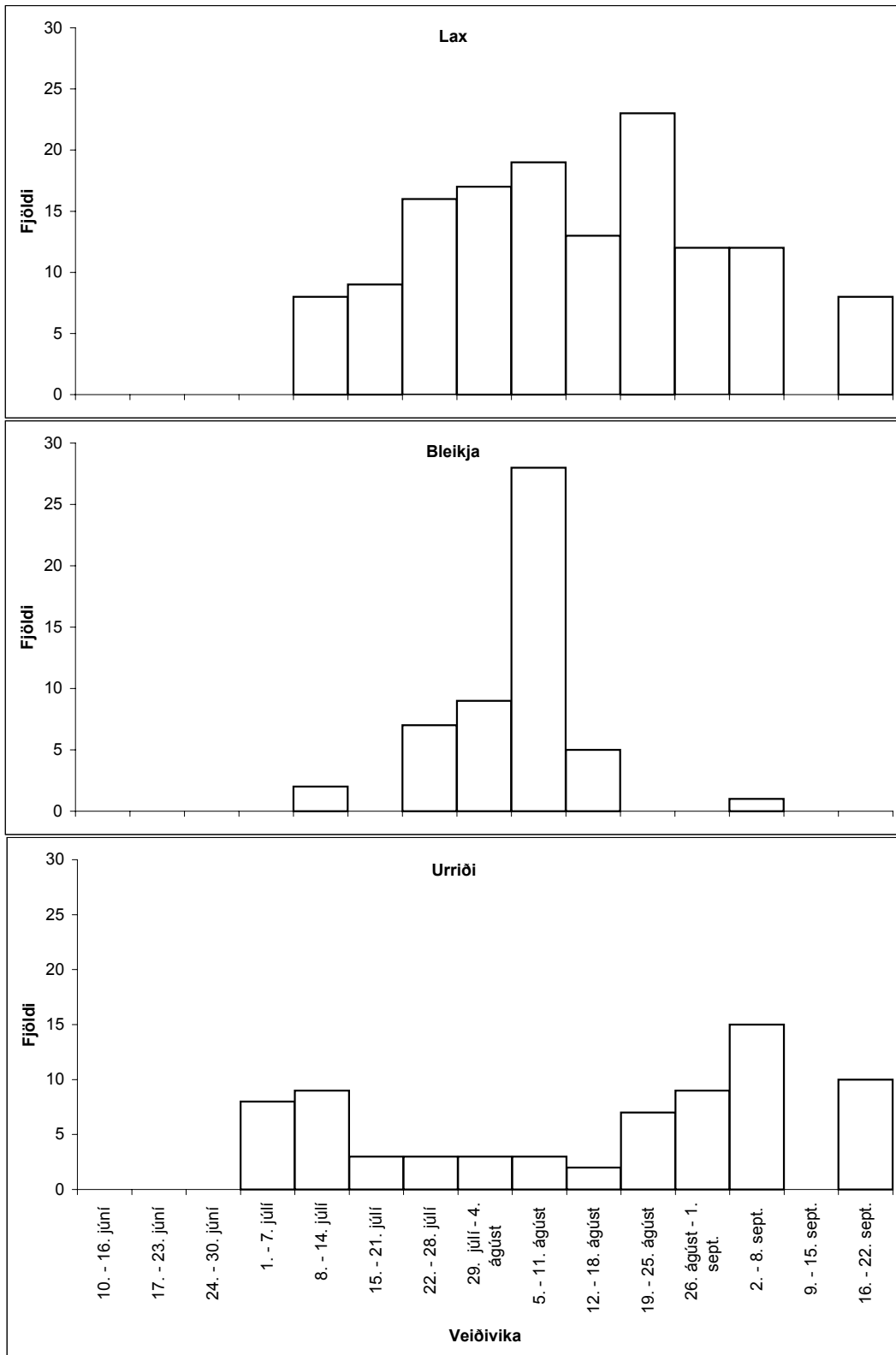
**Mynd 4b:** Lengdar- og aldursdreifing veiddra urriðaseiða í Sæmundará í ágúst 2005.



Mynd 5: Þyngdardreifing veiddra laxa, bleikju og urriða í Sæmundará sumarið 2005.



Mynd 6: Þyngdardreifing veiddra laxa í Sæmundará sumarið 2005 eftir kyni.



Mynd 7: Vikuleg lax,- bleikju- og urriðaveiði í Sæmundará árið 2005.