

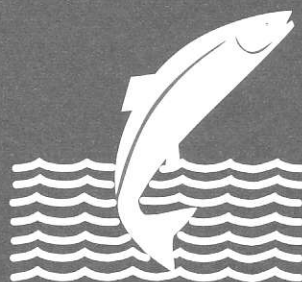
VMST-N/0409

**Rannsóknir á seiðastofnum
í Vatnsdalsá árið 2004**

**Bjarni Jónsson
og Eik Elfarsdóttir**

*VEIÐIMÁLASTOFNUN
Bókasafn*

Skagafirði, 2004



Veiðimálastofnun
Institute of Freshwater Fisheries

Inngangur og aðferðir

Rannsóknir fóru fram á seiðastofnum í Vatnsdalsár og hliðarám hennar í byrjun september 2004. Markmið rannsóknarinnar var að fá yfirlit yfir árgangastyrkleika, útbreiðslu, afkomu og vöxt seiða í ánni með rafveiðum. Sambærilegar rannsóknir hafa farið fram í ánni á hverju hausti síðastliðin 20 ár. Á grundvelli þessara upplýsinga er lagt mat á heildarástand fiskistofna á vatnasvæði Vatnsdalsár.

Rafveitt var á hefðbundnum athugunarstöðum á vatnasvæðinu, sjö stöðum í Vatnsdalsá, þremur í Álku, tveimur í Hólkotskvísl og einum stað í Vaglakovísl, Tunguá og Kornsa. Stærð rafveiðistaða var á bilinu 150 – 864 m². Stærð rafveiðistaða var minni á stöðum þar sem meira virtist af seiðum eða að aðstæður í ánni leyfðu ekki stærra veiðisvæði. Veidd var ein yfirferð á hverjum stað. Rafveiðistaðir eru valdir með það fyrir augum að fá sem heildstæðasta mynd af seiðabúskap vatnasvæðisins. Því er veitt sem víðast á vatnasvæðinu og rafveiðum valdir staðir eins og kostur er á stöðum sem einkennandi eru fyrir einstaka árkafla.

Öll seiði sem veiddust voru lengdarmæld og vigtuð áður en þeim var sleppt aftur í ána. Þéttleiki var reiknaður út frá fjölda seiða í hverjum árgangi á hverjum stað þar sem stærð veiðisvæðis er þekkt, gefur þetta aðeins seiðavísitölu en ekki heildarfjölda seiða: $\text{þéttleiki} = (\text{fjöldi seiða} / \text{stærð veiðisvæðis m}^2) * 100 \text{m}^2$ (tölur 1-3).

Meðallengd og þyngd allra seiða var reiknuð ásamt ástandsstuðlum fyrir hvern árgang á hverjum athugunarstað (tölur 4 – 12). Ástandsstuðullinn er reiknaður út frá lengd og þyngd hvers seiðis og segir til um holdafar þess: $\text{ástandsstuðull} = (\text{þyngd (gr)} / \text{lengd}^3 \text{ (cm)}) * 100$.

Einnig var reiknuð út vísitala lífþyngdar allra árganga á hverjum athugunarstað út frá meðalþyngd hvers árgangs á hverjum stað og þéttleika sama árgangs á sama stað: $\text{lífþyngd á } 100 \text{m}^2 = \text{meðalþyngd (gr)} * \text{þéttleiki á } 100 \text{m}^2$ (tölur 13-15).

Gögn um meðallengd allra árganga laxa-, bleikju og urriðaseiða í rafveiðum í Vatnsdalsárkerfinu árin 2001 – 2004 voru tekin saman (tölur 16-18). Ekki var unnt að vigta seiðin árið 2001 svo aðeins var unnt að taka saman meðalþyngd, ástandsstuðla og lífþyngd seiðanna fyrir árin 2002-2004 (tölur 19-27).

Heildarþéttleiki seiða allra tegundanna af hverjum árgangi í ánni var tekinn saman fyrir árin 2001-2004 (tölur 28-33). Til samanburðar voru tvær mismunandi aðferðir notaðar við útreikningana. Aðferð A: allar stöðvar vega jafnt, þar er þéttleiki seiða reiknaður á hverri stöð fyrir sig og meðaltal tekið af þéttleika stöðvanna (tölur 28-30). Aðferð B: stærð rafveiðistaða hefur áhrif á hlutdeild einstakra rafveiðistaða af heild ($=(\text{heildarfföldi seiða í ánni}/\text{heildarflatarmál veiðisvæðis } m^2) * 100m^2$) (tölur 31-33).

Niðurstöður rafveiða

Vatnsdalsá

Efsti staður sem veitt var á í Vatnsdalsá er rétt neðan við Dalsfoss (staður 1, mynd 1). Þar veiddist töluvert af eins árs laxaseiðum ásamt nokkrum tveggja ára seiðum (tafla 1, mynd 2a). Í rafveiðum 2003 fundust aðeins fjögurra ára seiði á þessum stað (Bjarni Jónsson o.fl., VMST-N/0314) og langt er síðan svo mikill þéttleiki laxaseiða hefur sést þarna. Einnig veiddust vorgömul og tveggja ára bleikjuseiði á þessum rafveiðistað (tafla 2, mynd 8).

Fyrir ofan Stekkjarfoss er rafveiðistaður 2 (mynd 1) og fundust þar fjórir árgangar laxaseiða haustið 2004. Mjög mikið var af vorgömlum og eins árs seiðum en mun minna af tveggja- og þriggja ára seiðum (tafla 1, mynd 2a). Árið áður var einnig mikill þéttleiki vorgamalla seiða á þessum stað, þau seiði virðast hafa skilað sér mjög vel milli ára og sjást nú sem sterkur árgangur eins árs seiða (Bjarni Jónsson o.fl., VMST-N/0314). Hvorki sáust bleikju- né urriðaseiði á þessum rafveiðistað 2004 (tölur 2 og 3).

Á rafveiðistað 3, neðan Forsæludals (mynd 1), veiddist mjög mikið af eins árs laxaseiðum, nokkuð af vorgömlum og tveggja ára seiðum auk þess sem vottur fannst af þriggja ára laxaseiðum (tafla 1, mynd 2a). Vart varð vorgamalla bleikjuseiða (tafla 2, mynd 8). Þetta var efsti staðurinn í Vatnsdalsá sem urriðaseiði fundust á og var töluvert af eins- og tveggja ára seiðum auk þess sem vorgömul og þriggja ára seiði veiddust (tafla 3, mynd 11).

Stuttu ofan við ármót Vatnsdalsár og Álku var veitt að venju (staður 5, mynd 1) og fundust þar fjórir árgangar laxaseiða, frá vorgömlum til þriggja ára (tafla 1, mynd 2a). Töluvert var af vorgömlum bleikjuseiðum auk nokkurra eins árs seiða (tafla 2, mynd 8). Tveir árgangar urriðaseiða veiddust á þessum stað, vorgömul og tveggja ára (tafla 3, mynd 11).

Veitt var rétt neðan ármóta Vatnsdalsár og Gilár (staður 7, mynd 1), þar veiddust þrjú árgangar laxaseiða, vorgömul til tveggja ára, þéttleiki eins árs seiðanna var töluvert mikill (tafla 1, mynd 2a). Mikið veiddist einnig af vorgömlum bleikjuseiðum og vart varð eins árs bleikjuseiða sem og vorgamalla urriðaseiða (töflur 2 og 3, myndir 8 og 11).

Á móts við Hof (staður 8, mynd 1) fannst aðeins vottur af vorgömlum og eins árs laxaseiðum (tafla 1, mynd 2b). Vorgömul bleikjuseiði voru þarna í töluverðum þéttleika (tafla 2, mynd 8) og einnig veiddust vorgömul urriðaseiði (tafla 3, mynd 11).

Neðsti staðurinn sem veitt var á í Vatnsdalsá var rétt neðan Skriðuvaðs (staður 9, mynd 1). Á þessum stað veiddust fjórir árgangar laxaseiða, vorgömul, eins-, tveggja- og þriggja ára (tafla 1, mynd 2b). Minna var af laxaseiðum á þessum stað en sumarið 2003 en meira en 2001 og 2002 (Bjarni Jónsson og Eik Elfarsdóttir, VMST-N/0206, VMST-N/0215 og Bjarni Jónsson, Eik Elfarsdóttir og Þormóður Ingi Heimisson, VMST-N/0314). Á rafveiðistað fyrir neðan Skriðuvaðið veiddust einnig eins árs bleikjuseiði og tveggja og þriggja ára urriðaseiði (töflur 2 og 3, myndir 8 og 11).

Álka

Efsti staðurinn sem veitt var á í Álku var ofan Einvígisfoss en þangað er ófiskgengt (staður B, mynd 1). Á þessum stað veiddist nú aðeins eitt laxaseiði úr sleppingu síðasta sumars (tafla 1, mynd 3).

Neðst í Álkugilinu (staður 2, mynd 1) veiddust fjórir árgangar laxaseiða, frá vorgömlum til þriggja ára og var mest af eins- og tveggja ára seiðum (tafla 1, mynd 3). Hvorki veiddust bleikju- né urriðaseiði.

Einnig var veitt neðan brúar yfir Álku (staður 3, mynd 1) og fundust þar tveggja ára laxaseiði í nokkuð miklum þéttleika, töluvert var af eins árs seiðum og vart varð vorgamalla seiða (tafla 1, mynd 3). Eins árs bleikjuseiði veiddust á þessum stað (tafla 2, mynd 9).

Hólkotskvísl

Ekkert seiði veiddist á efsta stað í Hólkotskvísl haustið 2004 (staður 3, mynd 1). Í rafveiðunum 2003 veiddust þar aðeins seiði af sleppiuppruna (Bjarni Jónsson o.fl. VMST-N/0314).

Neðri staðurinn sem veitt var á í Hólkotskvísl er rétt ofan ármóta hennar við Vaglakvísl (staður 5, mynd 1). Þéttleiki vorgamalla laxaseiða var mjög mikill á þessum stað, eins árs seiði veiddust líka en í litlum þéttleika (tafla 1, mynd 4) þrátt fyrir að mikið hefði veiðst af þeim sem vorgömlum seiðum í rafveiðum 2003 (Bjarni Jónsson o.fl. VMST-N/0314). Nokkuð fannst af eldisseiðum sem sleppt var í ána haustið 2003.

Vaglakvísl

Í Vaglakvísl (staður 3, mynd 1) veiddist mikið af eins árs laxaseiðum auk þess sem þar fundust tveggja og þriggja ára seiði (tafla 1, mynd 5). Þrír árgangar urriðaseiða veiddust í kvíslinni, vorgömul, eins árs og tveggja ára, mest var af vorgömlu seiðunum en minnst af eins árs seiðum (tafla 3, mynd 12).

Tunguá

Að venju var veitt á einum stað í Tunguá (staður 2, mynd 1), þar fundust fjórir árgangar laxaseiða og var þéttleiki eins árs seiða mestur, einnig var nokkuð um bæði vorgömul og tveggja ára seiði en minnst af þeim þriggja ára (tafla 1, mynd 6). Auk laxaseiðanna veiddust vorgömul, eins- og tveggja ára urriðaseiði í Tunguá en þéttleiki þeirra var ekki mikill (tafla 3, mynd 13).

Kornsá

Þrír árgangar laxa-, bleikju- og urriðaseiða veiddust í rafveiðunum í Kornsá 2004, vorgömul til tveggja ára seiði (töflur 1-3, myndir 7, 10 og 14). Þéttleiki vorgömlu laxaseiðanna var mikill og töluvert veiddist einnig af eins árs seiðum, þéttleiki þeirra

tveggja ára var hinsvegar lítill (tafla 1, mynd 7). Bleikjuseiðin voru í mjög litlum þéttleika (tafla 2, mynd 10). Mest var af vorgömlum urriðaseiðum en nokkuð fannst af bæði eins- og tveggja ára seiðum (tafla 3, mynd 14).

Stærð, vöxtur og magn seiða

Frá árinu 2002 hafa seiði sem veiðast í rafveiðum verið vigtuð auk þess að vera lengdarmæld, þetta gefur kost á að reikna svokallaðan ástandsstuðul og lífþyngd seiða. Með því að bera slíka útreikninga saman milli ára er hægt að fylgjast betur með því sem í ánni gerist.

Stærð laxaseiðanna í Vatnsdalsá og hliðarám hennar er nokkuð breytileg milli staða í ánum, en þær stöðvar þar sem fá seiði veiddust er erfitt að nota við samanburð. Vorgömlu seiðin í Hólkotskvísl virðast dafna einna best ef aðeins eru skoðaðir staðir þar sem þéttleiki þeirra er nokkur, þau eru bæði lengri en seiði á öðrum stöðum en einnig eru ástandsstuðlarnir nokkuð háir (töflur 4-6). Eins og tveggja ára seiði voru einna stærst í Álku og neðst í Vatnsdalsá og ástand þeirra var einnig mjög gott (töflur 4-6). Seiðin sem veiddust í rafveiðum 2004 voru á heildina lítið aðeins stærri en seiði sem veiðst hafa síðustu ár en munurinn er einna mestur hjá tveggja og þriggja ára seiðum (töflur 16-17). Ástandsstuðlarnir voru nokkuð lægri sumarið 2004 en 2002-2003 en voru þó um og yfir 1 sem er almennt viðmið fyrir eðlilegt ástand laxaseiða (tafla 22).

Svipaða sögu má segja um lengd, þyngd og ástandsstuðla bleikju- og urriðaseiða, seiðin eru nokkuð mismunandi eftir stöðvum (töflur 7-12) en veiði í hverjum árgangi er þó oftast það lítil að ekki er unnt að vera með mikinn samanburð milli stöðva. Ef gögn síðustu fjögurra ára eru hins vegar borin saman sést að meðallengd bleikju- og urriðaseiða hefur verið nokkuð svipuð þessi ár, helst að vorgömlu seiðin 2004 væru aðeins stærri en árin á undan (töflur 17 og 18). Ástandsstuðlar bæði bleikju- og urriðaseiða voru nokkuð lægri 2004 en 2002-2003 (töflur 23 og 24) en þó ekki neðan almennra viðmiðunarmarka. Ástandsstuðlar bleikjuseiðanna voru á bilinu 0,80-0,94 sumarið 2004 (tafla 23) en ástandsstuðlar bleikju eru almennt nokkuð lægri en laxastuðlar og oft á bilinu 0,8-0,9. Stuðlar urriðaseiðanna voru á bilinu 1,02-1,21 (tafla 24).

Vísitala lífþyngdar hefur verið reiknuð frá árinu 2002 og er hún mælikvarði á heildarmagn seiða á viðkomandi árkafla. Þyngd seiða á 100 fermetra botnflatar er reiknuð á hverri stöð. Eftir því sem seiðin eru eldri og stærri veiga þau meira í heildarútreikningum á lífþyngd. Lífþyngd vorgamalla laxaseiða í rafveiðum 2004 var langmest á neðri stöðinni í Hólkotskvísl og einnig töluverð á stöð 2 í Vatnsdalsá (tafla 13). Efst í Vatnsdalsá, á stöðum 1, 2 og 3 var mest lífþyngd eins árs laxaseiða í vatnakerfinu en langmestur var lífþungi tveggja ára seiða á stöð 3 í Álku (tafla 13). Lífþyngd þriggja ára seiða var mest við Skriðuvað í Vatnsdalsá og í Vaglakvísl. Ef frá er dregin lífþyngd sleppiseiða í Hólkotskvísl er heildarlífþyngd mest á stöð 3 í Álku og næstmest á stöð 3 í Vatnsdalsá (tafla 13) en í Álku eru það tveggja ára seiðin sem veiga mest. Mesta lífþyngd bleikjuseiða í vatnakerfinu var á stöð 1 í Vatnsdalsá en þar var nokkuð um tveggja ára seiði, lífþyngd vorgamalla bleikjuseiða var hins vegar mest á stöð 7 í Vatnsdalsá (tafla 14). Langmest var lífþyngd urriðaseiða á stöð 3 í Vatnsdalsá en þar var töluverð lífþyngd bæði tveggja- og þriggja ára seiða (tafla 15). Lífþyngd vorgamalla, eins- og tveggja ára laxaseiða var töluvert meiri í rafveiðum 2004 en 2002 og 2003, minna var hins vegar af þriggja ára seiðum og ekkert veiddist af fjögurra og fimm ára laxaseiðum (tafla 25). Lífþyngd var mest í Vaglakvísl, Álku og Vatnsdalsá, ef sleppiseiðin í Hólkotskvísl eru ekki tekin með, en lífþyngd jókst einnig töluvert milli ára í Kornsó og í Hólkotskvísl (tafla 25). Lífþyngd bleikjuseiða er nokkuð svipuð milli ára (tafla 26) en lífþyngd urriðaseiða hefur verið að aukast í vatnakerfi Vatnsdalsár síðustu ár. Lífþyngd vorgamalla urriðaseiða hefur þó ekki aukist að ráði en meira er um að eldri seiði veiðist.

Þéttleiki laxaseiða hefur aukist nokkuð á flestum stöðum í vatnakerfi Vatnsdalsár og þá sérstaklega þéttleiki þeirra árganga sem voru vorgömul og eins árs í rafveiðunum 2004 (tafla 28). Veiði laxaseiða í Álku sumarið 2003 var mun meiri en sést hafði um nokkurt skeið, ekki reyndist eins mikið af vorgömlum og eins árs seiðum þar sumarið 2004 en nokkur þéttleiki þó miðað við árin þar á undan (tafla 28). Þéttleiki bleikju- og urriðaseiða hefur haldist nokkuð jafn síðustu 4 ár (tölur 29-30).

Veiðin 2004

Laxveiði á silungasvæðinu í Vatnsdalsá var nokkuð betri sumarið 2004 en árin þar á undan, 185 laxar veiddust þar 2004 (tafla 34) miðað við 51 lax sumarið 2003 (Bjarni Jónsson o.fl. VMST-N/0314). Flestir höfðu laxarnir verið eitt ár í sjó (smálaxar) eða 136 (tafla 36). Nokkuð var þó líka um stórlaxa og var þyngsti laxinn sem veiddist um 7,5 kg hrygna (myndir 15 og 16). Laxarnir sem veiddust á silungasvæðinu voru flestir um 2,0-3,5 kg (mynd 15). Laxveiðin var nokkuð dreifð um veiðitímabilið en mest veiddist um miðjan ágúst og í byrjun september (mynd 17).

Bleikjuveiði á silungasvæðinu var nokkuð minni sumarið 2004 en 2003 en urriðaveiðin svipuð, 985 bleikjur veiddust og 663 urriðar (tafla 34). Bleikjurnar voru flestar 0,5-1,0 kg (mynd 15) og veiddust yfir 60 bleikjur á viku á tímabilinu frá 20. maí til 4. ágúst að undanskildum tveim vikum, annarri í byrjun júlí en hinni í lok júlí, aðrar vikur veiddist minna (mynd 17). Urriðarnir voru líka flestir um 0,5 til 1,0 kg (mynd 15). Urriðaveiðin var mest frá miðjum maí fram til loka júní en töluvert veiddist þó af urriða út september (mynd 17).

Á laxasvæði Vatnsdalsár veiddust 779 laxar sumarið 2004 (tafla 37) sem er töluvert meira en 2003. Mun meira veiddist af hængum en hrygnum eða 514 hængar á móti 238 hrygnum (tafla 38), flestir hænganna voru smálaxar en þó veiddust a.m.k. 110 stórlaxahængar (tafla 39). 126 hrygnanna voru smálaxar en 90 stórlaxar (tafla 39). Algengast var að laxarnir væru á bilinu 2,5 til 4,0 kg að þyngd en þeir þyngstu náðu þó 10,0 til 10,5 kg og voru það hængar (myndir 18 og 19). Laxinn veiddist aðallega frá miðjum júlí og fram í byrjun september, en mest veiddust 106 laxar á einni viku og var það vikuna 2. – 8. september (mynd 20). Sumarið 2004 veiddust 201 bleikja og 66 urriðar á laxasvæðinu í Vatnsdalsá (tafla 37). Mest var veitt af bæði bleikju og urriða vikuna 29. júlí til 4. ágúst (mynd 20).

Á vatnasvæðinu í heild veiddust því 964 laxar, 1186 bleikjur og 729 urriðar (tafla 40). Meirihluta laxanna var sleppt aftur í ána eða 743 (tafla 40). Tæp 60% laxanna voru hængar og höfðu þeir flestir verið eitt ár í sjó áður en þeir gengu aftur upp í ána (tafla 42). Þyngdardreifing og veiði eftir vikum fyrir vatnakerfið í heild er sýnd á myndum 21-23).

Umræða

Ástand seiðastofna reyndist almennt séð gott á Vatnasvæði Vatnsdalsár sumarið 2004. Efsti hluti Vatnsdalsár er nú vel setin náttúrulegum seiðum en misbrestur var á því um alllangt skeið. Umskipti hafa orðið á þessum árhlyta síðustu árin. Sömuleiðis er nú meira af laxaseiðum og fleiri árgangar á árkaflanum frá Gilá og niður að Hofi. Sá kafli Vatnsdalsár var rýr af laxaseiðum og stóð undir takmörkuðum fjölda gönguseiða um tíma. Rannsóknir sumarið 2003 sýndu einnig að Giláin sjálf skiptir talsverðu máli fyrir uppeldi laxaseiða í þessum árhlyta (Bjarni Jónsson, Eik Elfarsdóttir og Þormóður Ingi Heimisson, VMST-N/0314).

Eitt besta uppeldissvæði Vatnsdalsár er á Skriðuvaðinu fyrir neðan Flóðið. Það svæði hefur þó ekki á síðustu árum skilað því af sér af gönguseiðum sem það gerði á árunum 1984-1997. Nokkur umskipti til hins betra voru þó orðin á þessum kafla sumarið 2003 (Þormóður Ingi Heimisson, 2004), en aftur aðeins minna af laxaseiðum sumarið 2004. Miklu skiptir fyrir fjölda gönguseiða úr Vatnsdalsá að búsvæði á Skriðuvaðinu nýtist og séu vel setin seiðum.

Hliðarár Vatnsdalsár hafa verið að skila miklu fyrir vatnasvæðið síðustu árin og meira en áður var. Munar þar verulega um neðsta hluta Álku þar sem allt frá árinu 2000 hafa verið mjög sterkir árgangar og mikið af laxaseiðum. Seiði hafa vaxið vel og verið stór eftir aldri. Þessi óvenjumikli þéttleiki hefur því ekki komið niður á vexti laxaseiða. Hrygning í Tunguá og Hólkotskvísl er nú orðin nánast árviss en þekktist varla áður (Bjarni Jónsson, Eik Elfarsdóttir og Þormóður Ingi Heimisson, VMST-N/0314).

Kornsá skilar ávallt af sér nokkru magni gönguseiða og líklegt er að fleiri smærri hliðarár á vatnasvæðinu skipti meira máli en menn hafa hingað til gert sér grein fyrir. Nauðsynlegt er að kanna betur smærri hliðarár og læki sem falla í Vatnsdalsá og Flóðið með tilliti til mikilvægis þeirra fyrri seiðauppeldi á vatnasvæðinu. Þá þarf að gæta að því hvort að ræsi eða aðrar framkvæmdir hafa orðið til að takmarka göngu seiða og loka af búsvæði. Seiði leita mikið upp í hliðarár og læki til uppeldis og geta slík svæði haft mikla þýðingu varðandi aukið framboð búsvæða.

Ástand seiðastofna á vatnasvæðinu í heild sinni var gott sumarið 2004. Laxveiði hefur einnig verið að aukast og var veiðin sumarið 2004 með því mesta sem sést hefur síðustu 15 ár, á þeim tíma hefur aðeins tvisvar veiðst meira af laxi í vatnakerfi Vatnsdalsár og var það árin 1992 og 1998 (Guðni Guðbergsson, VMST-R/0411). Vænta má þess að fjöldi gönguseiða úr af vatnasvæði Vatnsdalsár verði þökkaleg vorið 2005 en heldur minni en árin 2003 og 2004 en töluverð umskipti hafa orðið til hins betra í fjölda gönguseiða úr Vatnsdalsá frá og með vorinu 2002. Árgangur eins árs laxaseiða var áberandi sterkur á vatnasvæðinu sumarið 2004 og árgangur tveggja ára laxaseiða nálægt meðallagi. Aukinn vöxtur laxaseiða síðustu árin hefur orðið til að stytta ferskvatnsdvöl laxaseiða í ánni þannig að þau ganga nú að hluta til út yngri en áður. Slíkar breytingar stuðla að því að áin getur gefið af sér aukin fjölda gönguseiða. Ennfremur getur áin fóstorað stærri árganga seiða þar sem færri árgangar eru samtímis í ánni. Búsvæði nýtast því betur.

Heimildir

Bjarni Jónsson og Eik Elfarsdóttir, 2002. Rannsóknir á seiðastofnum Vatnsdalsár árið 2001. Veiðimálastofnun. VMST-N/0206.

Bjarni Jónsson og Eik Elfarsdóttir, 2002. Rannsóknir á seiðastofnum Vatnsdalsár árið 2002. Veiðimálastofnun. VMST-N/0215.

Bjarni Jónsson, Eik Elfarsdóttir og Þormóður Ingi Heimisson, 2003. Rannsóknir á seiðastofnum Vatnsdalsár árið 2003. Veiðimálastofnun. VMST-N/0314.

Guðni Guðbergsson, 2004. Lax og silungsveiðin 2003. Veiðimálastofnun. VMST-R/0411.

Þormóður Ingi Heimisson, 2004. Áhrif veiða sleppa fyrirkomulags á laxveiði og laxaseiði (*Salmo salar* L.) í Vatnsdalsá í Húnaþingi. 6 eininga námsritgerð. Líffræðiskor Háskóla Íslands. 51 bls.

Tafla 1: Þéttleiki veiddra laxaseiða eftir aldri og uppruna á hverja 100m² á rafveiðistöðum í Vatnsdalsá og hliðarám sumarið 2004.

| Staður nr. | Stærð svæðis (m ²) | Aldur | | | | |
|-----------------------|-----------------------------------|-------|-------|-------|-------|------|
| | | 0+ | 1+ | 1+ss | 2+ | 3+ |
| Vatnsdalsá-staður 1 | 150 | | 10,00 | | 2,00 | |
| Vatnsdalsá-staður 2 | 196 | 25,51 | 18,88 | | 1,02 | 0,51 |
| Vatnsdalsá-staður 3 | 336 | 4,17 | 23,51 | | 4,17 | 0,30 |
| Vatnsdalsá-staður 5 | 400 | 0,25 | 2,00 | | 1,00 | 0,25 |
| Vatnsdalsá-staður 7 | 186 | 2,69 | 16,13 | | 2,69 | |
| Vatnsdalsá-staður 8 | 315 | 0,95 | 0,95 | | | |
| Vatnsdalsá-staður 9 | 600 | 0,17 | 3,00 | | 3,00 | 0,83 |
| Álka-staður B | 864 | | | 0,12 | | |
| Álka-staður 2 | 525 | 0,38 | 2,29 | | 1,90 | 0,38 |
| Álka-staður 3 | 357 | 0,28 | 7,84 | | 13,17 | |
| Hólkotskvísl-staður 3 | 330 | | | | | |
| Hólkotskvísl-staður 5 | 200 | 25,50 | 1,00 | 10,00 | | |
| Vaglakovísl-staður 3 | 208 | | 13,94 | | 1,92 | 0,96 |
| Tunguá-staður 2 | 325 | 4,31 | 9,54 | | 2,15 | 0,62 |
| Kornsá-staður 4 | 212 | 15,09 | 6,60 | | 0,94 | |

Tafla 2: Þéttleiki veiddra bleikjuseiða eftir aldri og uppruna á hverja 100m² á rafveiðistöðum í Vatnsdalsá og hliðarám sumarið 2004.

| Staður nr. | Stærð svæðis (m ²) | Aldur | | | | |
|-----------------------|-----------------------------------|-------|------|------|----|----|
| | | 0+ | 1+ | 2+ | 3+ | 4+ |
| Vatnsdalsá-staður 1 | 150 | 0,67 | | 2,00 | | |
| Vatnsdalsá-staður 2 | 196 | | | | | |
| Vatnsdalsá-staður 3 | 336 | 0,60 | | | | |
| Vatnsdalsá-staður 5 | 400 | 10,00 | 1,00 | | | |
| Vatnsdalsá-staður 7 | 186 | 15,05 | 1,08 | | | |
| Vatnsdalsá-staður 8 | 315 | 7,94 | | | | |
| Vatnsdalsá-staður 9 | 600 | | 0,17 | | | |
| Álka-staður B | 864 | | | | | |
| Álka-staður 2 | 525 | | | | | |
| Álka-staður 3 | 357 | | 0,28 | | | |
| Hólkotskvísl-staður 3 | 330 | | | | | |
| Hólkotskvísl-staður 5 | 200 | | | | | |
| Vaglakovísl-staður 3 | 208 | | | | | |
| Tunguá-staður 2 | 325 | | | | | |
| Kornsá-staður 4 | 212 | 0,47 | 0,47 | 0,47 | | |

Tafla 3: Þéttleiki veiddra urriðaseiða eftir aldri og uppruna á hverja 100m² á rafveiðistöðum í Vatnsdalsá og hliðarám sumarið 2004.

| Staður nr. | Stærð svæðis (m ²) | Aldur | | | |
|-----------------------|-----------------------------------|-------|------|------|------|
| | | 0+ | 1+ | 2+ | 3+ |
| Vatnsdalsá-staður 1 | 150 | | | | |
| Vatnsdalsá-staður 2 | 196 | | | | |
| Vatnsdalsá-staður 3 | 336 | 0,89 | 2,68 | 5,06 | 1,19 |
| Vatnsdalsá-staður 5 | 400 | 1,25 | | 0,75 | |
| Vatnsdalsá-staður 7 | 186 | 1,61 | | | |
| Vatnsdalsá-staður 8 | 315 | 2,54 | | | |
| Vatnsdalsá-staður 9 | 600 | | | 0,50 | 0,17 |
| Álka-staður B | 864 | | | | |
| Álka-staður 2 | 525 | | | | |
| Álka-staður 3 | 357 | | | | |
| Hólkotskvísl-staður 3 | 330 | | | | |
| Hólkotskvísl-staður 5 | 200 | | | | |
| Vaglakovísl-staður 3 | 208 | 7,21 | 0,48 | 3,85 | |
| Tunguá-staður 2 | 325 | 0,31 | 1,23 | 1,23 | |
| Kornsá-staður 4 | 212 | 4,72 | 1,42 | 2,83 | |

Tafla 4: Meðallengd, staðalfrávik og fjöldi laxaseiða af hverjum árgangi á hverri stöð í Vatnsdalsá og hliðarám í rafveiðum 2004.

| Staður nr. | 0+ | | | 1+ | | | 2+ | | | 3+ | | | 1+ss | | |
|--------------------|-------------------------|-------------------|--------------|-------------------------|-------------------|--------------|-------------------------|-------------------|--------------|-------------------------|-------------------|--------------|-------------------------|-------------------|--------------|
| | Meðal- lengd (cm) | Staðal- frávik | Fj. seiða | Meðal- lengd (cm) | Staðal- frávik | Fj. seiða | Meðal- lengd (cm) | Staðal- frávik | Fj. seiða | Meðal- lengd (cm) | Staðal- frávik | Fj. seiða | Meðal- lengd (cm) | Staðal- frávik | Fj. seiða |
| Vatnsdalsá-st. 1 | | | | 9,11 | 0,45 | 15 | 10,13 | 0,06 | 3 | | | | | | |
| Vatnsdalsá-st. 2 | 4,33 | 0,35 | 50 | 7,81 | 0,72 | 37 | 9,50 | | 2 | 13,20 | | 1 | | | |
| Vatnsdalsá-st. 3 | 4,49 | 0,32 | 14 | 7,60 | 0,75 | 79 | 10,71 | 0,85 | 15 | | | | | | |
| Vatnsdalsá-st. 5 | 5,30 | | 1 | 8,68 | 0,39 | 8 | 10,68 | 0,56 | 4 | 12,50 | | 1 | | | |
| Vatnsdalsá-st. 7 | 4,64 | 0,38 | 5 | 7,81 | 0,53 | 30 | 10,38 | 0,83 | 5 | | | | | | |
| Vatnsdalsá-st. 8 | 5,17 | 0,32 | 3 | 8,03 | 0,97 | 3 | | | | | | | | | |
| Vatnsdalsá-st. 9 | 5,30 | | 1 | 8,66 | 0,94 | 18 | 10,49 | 0,61 | 18 | 12,98 | 0,52 | 5 | | | |
| Álka-staður B | | | | | | | | | | | | | 11,20 | | 1 |
| Álka-staður 2 | 5,15 | | 2 | 8,34 | 0,31 | 12 | 10,98 | 0,49 | 10 | 12,65 | | 2 | | | |
| Álka-staður 3 | 5,20 | | 1 | 8,55 | 0,50 | 28 | 10,80 | 0,67 | 46 | 12,40 | | 1 | | | |
| Hólkotskvísl-st. 3 | | | | | | | | | | | | | | | |
| Hólkotskvísl-st. 5 | 4,98 | 0,42 | 51 | 9,50 | | 2 | | | | | | | 12,12 | 1,04 | 20 |
| Vaglákvisl-st. 3 | | | | 7,54 | 0,51 | 29 | 9,08 | 0,57 | 4 | 13,05 | | 2 | | | |
| Tunguá-staður 2 | 4,36 | 0,27 | 14 | 7,59 | 0,63 | 31 | 9,63 | 0,77 | 7 | 12,25 | | 2 | | | |
| Kornsá-staður 4 | 4,17 | 0,38 | 32 | 7,71 | 0,53 | 14 | 9,70 | | 2 | | | | | | |
| Samtals | 4,56 | 0,50 | 174 | 7,94 | 0,79 | 306 | 10,55 | 0,79 | 116 | 12,78 | 0,51 | 14 | 12,08 | 1,03 | 21 |

Tafla 5: Meðalþyngd, staðalfrávik og fjöldi laxaseiða af hverjum árgangi á hverri sið í Vatnsdalsá og hliðarám í rafveiðum 2004.

| Staður nr. | 0+ | | | 1+ | | | 2+ | | | 3+ | | | 1+ss | | |
|--------------------|------------------------|-------------------|--------------|------------------------|-------------------|--------------|------------------------|-------------------|--------------|------------------------|-------------------|--------------|------------------------|-------------------|--------------|
| | Meðal- þyngd (g) | Staðal- frávik | Fj. seiða | Meðal- þyngd (g) | Staðal- frávik | Fj. seiða | Meðal- þyngd (g) | Staðal- frávik | Fj. seiða | Meðal- þyngd (g) | Staðal- frávik | Fj. seiða | Meðal- þyngd (g) | Staðal- frávik | Fj. seiða |
| Vatnsdalsá-st. 1 | | | | 7,80 | 1,14 | 15 | 10,43 | 0,06 | 3 | | | | | | |
| Vatnsdalsá-st. 2 | 0,78 | 0,19 | 50 | 4,76 | 1,27 | 37 | 8,05 | | 2 | 25,70 | | 1 | | | |
| Vatnsdalsá-st. 3 | 0,98 | 0,19 | 14 | 4,44 | 1,37 | 79 | 12,83 | 3,57 | 15 | | | | | | |
| Vatnsdalsá-st. 5 | 1,50 | | 1 | 6,35 | 0,95 | 8 | 11,93 | 1,79 | 4 | 20,80 | | 1 | | | |
| Vatnsdalsá-st. 7 | 0,92 | 0,24 | 5 | 4,69 | 1,10 | 30 | 11,64 | 2,27 | 5 | | | | | | |
| Vatnsdalsá-st. 8 | 1,37 | 0,23 | 3 | 5,33 | 1,80 | 3 | | | | | | | | | |
| Vatnsdalsá-st. 9 | 1,60 | | 1 | 7,24 | 2,03 | 18 | 12,77 | 3,09 | 18 | 25,86 | 3,34 | 5 | 18,80 | 1 | |
| Álka-staður B | | | | | | | | | | | | | | | |
| Álka-staður 2 | 1,35 | | 2 | 6,13 | 0,62 | 12 | 13,56 | 1,94 | 10 | 22,80 | 1,27 | 2 | | | |
| Álka-staður 3 | 1,40 | | 1 | 6,70 | 1,22 | 28 | 13,28 | 2,36 | 46 | 19,80 | | 1 | | | |
| Hólkotskvísl-st. 3 | | | | | | | | | | | | | | | |
| Hólkotskvísl-st. 5 | 1,30 | 0,33 | 51 | 9,20 | | 2 | | | | | | | 21,91 | 6,67 | 20 |
| Vaglakovísl-st. 3 | | | | 4,55 | 0,90 | 29 | 7,65 | 1,37 | 4 | 24,05 | | 2 | | | |
| Tunguá-staður 2 | 0,86 | 0,17 | 14 | 4,47 | 1,11 | 31 | 9,16 | 2,29 | 7 | 19,30 | | 2 | | | |
| Kornsá-staður 4 | 0,71 | 0,22 | 32 | 4,56 | 0,90 | 14 | 9,10 | | 2 | | | | | | |
| Samtals | 0,98 | 0,35 | 174 | 5,21 | 1,66 | 306 | 12,37 | 2,93 | 116 | 23,42 | 3,40 | 14 | 21,76 | 6,54 | 21 |

Tafla 6: Meðalástandsstuðull og staðalfrávik ástandsstuðulsins fyrir laxaseiði sem veiddust í rafveiðum í Vatnsdalsá og hliðarám 2004 eftir aldri seiðanna og rafveiðistöðum.

| Staður nr. | 0+ | | | 1+ | | | 2+ | | | 3+ | | | 1+ss | | |
|--------------------|----------------------------|-------------------|--------------|----------------------------|-------------------|--------------|----------------------------|-------------------|--------------|----------------------------|-------------------|--------------|----------------------------|-------------------|--------------|
| | Meðal- ást.- stuðull | Staðal- frávik | Fj. seiða | Meðal- ást.- stuðull | Staðal- frávik | Fj. seiða | Meðal- ást.- stuðull | Staðal- frávik | Fj. seiða | Meðal- ást.- stuðull | Staðal- frávik | Fj. seiða | Meðal- ást.- stuðull | Staðal- frávik | Fj. seiða |
| Vatnsdalsá-st. 1 | | | | 1,02 | 0,04 | 15 | 1,00 | 0,02 | 3 | | | | | | |
| Vatnsdalsá-st. 2 | 0,94 | 0,07 | 50 | 0,98 | 0,04 | 37 | 0,94 | | 2 | 1,12 | | 1 | | | |
| Vatnsdalsá-st. 3 | 1,09 | 0,16 | 14 | 0,99 | 0,07 | 79 | 1,02 | 0,09 | 15 | | | | | | |
| Vatnsdalsá-st. 5 | 1,01 | | 1 | 0,97 | 0,05 | 8 | 0,97 | 0,02 | 4 | 1,06 | | 1 | | | |
| Vatnsdalsá-st. 7 | 0,90 | 0,04 | 5 | 0,97 | 0,04 | 30 | 1,04 | 0,07 | 5 | | | | | | |
| Vatnsdalsá-st. 8 | 0,98 | 0,03 | 3 | 1,01 | 0,08 | 3 | | | | | | | | | |
| Vatnsdalsá-st. 9 | 1,07 | | 1 | 1,08 | 0,06 | 18 | 1,09 | 0,06 | 18 | 1,18 | 0,03 | 5 | 1,34 | 1 | |
| Álka-staður B | | | | | | | | | | | | | | | |
| Álka-staður 2 | 0,98 | | 2 | 1,05 | 0,05 | 12 | 1,02 | 0,06 | 10 | 1,13 | | 2 | | | |
| Álka-staður 3 | 1,00 | | 1 | 1,06 | 0,06 | 28 | 1,04 | 0,06 | 46 | 1,04 | | 1 | | | |
| Hólkotskvísl-st. 3 | | | | | | | | | | | | | | | |
| Hólkotskvísl-st. 5 | 1,03 | 0,08 | 51 | 1,07 | | 2 | | | | | | | 1,20 | 0,09 | |
| Vaglakovísl-st. 3 | | | | 1,05 | 0,04 | 29 | 1,02 | 0,03 | 4 | 1,08 | | 2 | | | |
| Tunguá-staður 2 | 1,02 | 0,10 | 14 | 1,00 | 0,04 | 31 | 1,01 | 0,03 | 7 | 1,05 | | 2 | | | |
| Kornsá-staður 4 | 0,96 | 0,12 | 32 | 0,99 | 0,05 | 14 | 1,00 | | 2 | | | | | | |
| Samtals | 0,99 | 0,10 | 174 | 1,01 | 0,07 | 306 | 1,04 | 0,07 | 116 | 1,12 | 0,06 | 14 | 1,20 | 0,09 | 21 |

Tafla 7: Meðallengd, staðalfrávik og fjöldi bleikjuseiða af hverjum árgangi á hverri stöð í Vatnsdalsá og hliðarám í rafveiðum 2004.

| Staður nr. | 0+ | | | 1+ | | | 2+ | | |
|--------------------|-------------------------|-------------------|-----------------|-------------------------|-------------------|-----------------|-------------------------|-------------------|-----------------|
| | Meðal- lengd (cm) | Staðal- frávik | Fjöldi seiða | Meðal- lengd (cm) | Staðal- frávik | Fjöldi seiða | Meðal- lengd (cm) | Staðal- frávik | Fjöldi seiða |
| Vatnsdalsá-st. 1 | 6,30 | | 1 | | | | 11,27 | 0,40 | 3 |
| Vatnsdalsá-st. 2 | | | | | | | | | |
| Vatnsdalsá-st. 3 | 4,40 | | 2 | | | | | | |
| Vatnsdalsá-st. 5 | 5,06 | 0,58 | 40 | 8,83 | 0,70 | 4 | | | |
| Vatnsdalsá-st. 7 | 5,17 | 0,41 | 28 | 8,40 | | 2 | | | |
| Vatnsdalsá-st. 8 | 5,08 | 0,41 | 25 | | | | | | |
| Vatnsdalsá-st. 9 | | | | 10,00 | | 1 | | | |
| Álka-staður B | | | | | | | | | |
| Álka-staður 2 | | | | | | | | | |
| Álka-staður 3 | | | | 9,90 | | 1 | | | |
| Hólkotskvísl-st. 3 | | | | | | | | | |
| Hólkotskvísl-st. 5 | | | | | | | | | |
| Vaglakvísl-st. 3 | | | | | | | | | |
| Tunguá-staður 2 | | | | | | | | | |
| Kornsá-staður 4 | 5,60 | | 1 | 7,70 | | 1 | 12,00 | | 1 |
| Samtals | 5,10 | 0,51 | 97 | 8,86 | 0,95 | 9 | 11,45 | 0,49 | 4 |

Tafla 8: Meðalþyngd, staðalfrávik og fjöldi bleikjuseiða af hverjum árgangi á hverri stöð í Vatnsdalsá og hliðarám í rafveiðum 2004.

| Staður nr. | 0+ | | | 1+ | | | 2+ | | |
|--------------------|------------------------|-------------------|-----------------|------------------------|-------------------|-----------------|------------------------|-------------------|-----------------|
| | Meðal- þyngd (g) | Staðal- frávik | Fjöldi seiða | Meðal- þyngd (g) | Staðal- frávik | Fjöldi seiða | Meðal- þyngd (g) | Staðal- frávik | Fjöldi seiða |
| Vatnsdalsá-st. 1 | 2,10 | | 1 | | | | 13,17 | 1,76 | 3 |
| Vatnsdalsá-st. 2 | | | | | | | | | |
| Vatnsdalsá-st. 3 | 0,65 | | 2 | | | | | | |
| Vatnsdalsá-st. 5 | 1,08 | 0,42 | 40 | 5,83 | 1,24 | 4 | | | |
| Vatnsdalsá-st. 7 | 1,19 | 0,35 | 28 | 5,10 | | 2 | | | |
| Vatnsdalsá-st. 8 | 1,11 | 0,27 | 25 | | | | | | |
| Vatnsdalsá-st. 9 | | | | 8,50 | | 1 | | | |
| Álka-staður B | | | | | | | | | |
| Álka-staður 2 | | | | | | | | | |
| Álka-staður 3 | | | | 9,10 | | 1 | | | |
| Hólkotskvísl-st. 3 | | | | | | | | | |
| Hólkotskvísl-st. 5 | | | | | | | | | |
| Vaglakvísl-st. 3 | | | | | | | | | |
| Tunguá-staður 2 | | | | | | | | | |
| Kornsá-staður 4 | 1,40 | | 1 | 3,60 | | 1 | 14,60 | | 1 |
| Samtals | 1,12 | 0,38 | 97 | 6,08 | 2,01 | 9 | 13,53 | 1,61 | 4 |

Tafla 9: Meðalástandsstuðull og staðalfrávik ástandsstuðulsins fyrir bleikjuseiði sem veiddust í rafveiðum í Vatnsdalsá 2004 eftir aldri seiðanna og rafveiðistöðum.

| Staður nr. | 0+ | | | 1+ | | | 2+ | | |
|--------------------|----------------------------|-------------------|-----------------|----------------------------|-------------------|-----------------|----------------------------|-------------------|-----------------|
| | Meðal- ást.- stuðull | Staðal- frávik | Fjöldi seiða | Meðal- ást.- stuðull | Staðal- frávik | Fjöldi seiða | Meðal- ást.- stuðull | Staðal- frávik | Fjöldi seiða |
| Vatnsdalsá-st. 1 | 0,84 | | 1 | | | | 0,92 | 0,04 | 3 |
| Vatnsdalsá-st. 2 | | | | | | | | | |
| Vatnsdalsá-st. 3 | 0,76 | | 2 | | | | | | |
| Vatnsdalsá-st. 5 | 0,80 | 0,11 | 40 | 0,84 | 0,05 | 4 | | | |
| Vatnsdalsá-st. 7 | 0,84 | 0,16 | 28 | 0,84 | | 2 | | | |
| Vatnsdalsá-st. 8 | 0,83 | 0,08 | 25 | | | | | | |
| Vatnsdalsá-st. 9 | | | | 0,85 | | 1 | | | |
| Álka-staður B | | | | | | | | | |
| Álka-staður 2 | | | | | | | | | |
| Álka-staður 3 | | | | 0,94 | | 1 | | | |
| Hólkotskvísl-st. 3 | | | | | | | | | |
| Hólkotskvísl-st. 5 | | | | | | | | | |
| Vaglakvísl-st. 3 | | | | | | | | | |
| Tunguá-staður 2 | | | | | | | | | |
| Kornsá-staður 4 | 0,80 | | 1 | 0,79 | | 1 | 0,84 | | 1 |
| Samtals | 0,82 | 0,12 | 97 | 0,85 | 0,05 | 9 | 0,90 | 0,05 | 4 |

Tafla 10: Meðallengd, staðalfrávik og fjöldi urriðaseiða af hverjum árgangi á hverri stöð í Vatnsdalsá og hliðarám í rafveiðum 2004.

| Staður nr. | 0+ | | | 1+ | | | 2+ | | | 3+ | | |
|--------------------|-------------------------|-------------------|-----------------|-------------------------|-------------------|-----------------|-------------------------|-------------------|-----------------|-------------------------|-------------------|-----------------|
| | Meðal- lengd (cm) | Staðal- frávik | Fjöldi seiða | Meðal- lengd (cm) | Staðal- frávik | Fjöldi seiða | Meðal- lengd (cm) | Staðal- frávik | Fjöldi seiða | Meðal- lengd (cm) | Staðal- frávik | Fjöldi seiða |
| Vatnsdalsá-st. 1 | | | | | | | | | | | | |
| Vatnsdalsá-st. 2 | 5,10 | 0,46 | 3 | 9,02 | 0,37 | 9 | 10,68 | 0,78 | 17 | 14,53 | 0,34 | 4 |
| Vatnsdalsá-st. 3 | 5,56 | 0,35 | 5 | | | | 10,60 | 0,46 | 3 | | | |
| Vatnsdalsá-st. 5 | 5,70 | 0,17 | 3 | | | | | | | | | |
| Vatnsdalsá-st. 7 | 5,25 | 0,29 | 8 | | | | | | | | | |
| Vatnsdalsá-st. 8 | | | | | | | 11,73 | 1,39 | 3 | 15,00 | | 1 |
| Vatnsdalsá-st. 9 | | | | | | | | | | | | |
| Álka-staður B | | | | | | | | | | | | |
| Álka-staður 2 | | | | | | | | | | | | |
| Álka-staður 3 | | | | | | | | | | | | |
| Hólkotskvísl-st. 3 | | | | | | | | | | | | |
| Hólkotskvísl-st. 5 | | | | | | | | | | | | |
| Vaglakovísl-st. 3 | 4,84 | 0,36 | 15 | 9,20 | | 1 | 11,15 | 1,36 | 8 | | | |
| Tunguá-staður 2 | 5,40 | | 1 | 8,95 | 0,35 | 4 | 10,25 | 0,51 | 4 | | | |
| Kornsá-staður 4 | 5,08 | 0,38 | 10 | 8,57 | 0,92 | 3 | 10,75 | 0,98 | 6 | | | |
| Samtals | 5,13 | 0,43 | 45 | 8,94 | 0,48 | 17 | 10,81 | 0,97 | 41 | 14,62 | 0,36 | 5 |

Tafla 11: Meðalþyngd, staðalfrávik og fjöldi urriðaseiða af hverjum árgangi á hverri stöð í Vatnsdalsá og hliðarám í rafveiðum 2004.

| Staður nr. | 0+ | | | 1+ | | | 2+ | | | 3+ | | |
|--------------------|---------------------|-------------------|-----------------|---------------------|-------------------|-----------------|---------------------|-------------------|-----------------|---------------------|-------------------|-----------------|
| | Meðal- þyngd (g) | Staðal- frávik | Fjöldi seiða | Meðal- þyngd (g) | Staðal- frávik | Fjöldi seiða | Meðal- þyngd (g) | Staðal- frávik | Fjöldi seiða | Meðal- þyngd (g) | Staðal- frávik | Fjöldi seiða |
| Vatnsdalsá-st. 1 | | | | | | | | | | | | |
| Vatnsdalsá-st. 2 | | | | | | | | | | | | |
| Vatnsdalsá-st. 3 | 1,43 | 0,40 | 3 | 7,91 | 1,11 | 9 | 13,59 | 3,74 | 17 | 33,85 | 2,52 | 4 |
| Vatnsdalsá-st. 5 | 1,90 | 0,32 | 5 | | | 3 | 12,57 | 1,61 | | | | |
| Vatnsdalsá-st. 7 | 1,77 | 0,25 | 3 | | | | | | | | | |
| Vatnsdalsá-st. 8 | 1,55 | 0,30 | 8 | | | | 19,83 | 5,99 | 3 | 38,60 | | 1 |
| Vatnsdalsá-st. 9 | | | | | | | | | | | | |
| Álka-staður B | | | | | | | | | | | | |
| Álka-staður 2 | | | | | | | | | | | | |
| Álka-staður 3 | | | | | | | | | | | | |
| Hólkotskvísl-st. 3 | | | | | | | | | | | | |
| Hólkotskvísl-st. 5 | | | | | | | | | | | | |
| Vagl kvísl-st. 3 | 1,29 | 0,31 | 15 | 8,50 | | 1 | 16,48 | 6,02 | 8 | | | |
| Tunguá-staður 2 | 1,90 | | 1 | 8,13 | 1,59 | 4 | 12,35 | 1,19 | 4 | | | |
| Kornsá-staður 4 | 1,38 | 0,30 | 10 | 6,63 | 2,14 | 3 | 12,93 | 3,46 | 6 | | | |
| Samtals | 1,48 | 0,36 | 45 | 7,77 | 1,41 | 17 | 14,32 | 4,45 | 41 | 34,80 | 3,05 | 5 |

Tafla 12: Meðalástandsstuðull og staðalfrávik ástandsstuðulsins fyrir urriðaseiði sem veiddust í rafveiðum í Vatnsdalsá og hliðarám 2004 eftir aldri seiðanna og rafveiðistöðum.

| Staður nr. | 0+ | | | 1+ | | | 2+ | | | 3+ | | |
|--------------------|-------------------------------|-------------------|-----------------|-------------------------------|-------------------|-----------------|-------------------------------|-------------------|-----------------|-------------------------------|-------------------|-----------------|
| | Meðal- ástands- stuðull | Staðal- frávik | Fjöldi seiða | Meðal- ástands- stuðull | Staðal- frávik | Fjöldi seiða | Meðal- ástands- stuðull | Staðal- frávik | Fjöldi seiða | Meðal- ástands- stuðull | Staðal- frávik | Fjöldi seiða |
| Vatnsdalsá-st. 1 | | | | | | | | | | | | |
| Vatnsdalsá-st. 2 | 1,07 | 0,10 | 3 | 1,07 | 0,07 | 9 | 1,09 | 0,05 | 17 | 1,10 | 0,05 | 4 |
| Vatnsdalsá-st. 3 | 1,10 | 0,07 | 5 | | | | 1,05 | 0,02 | 3 | | | |
| Vatnsdalsá-st. 5 | 0,95 | 0,09 | 3 | | | | | | | | | |
| Vatnsdalsá-st. 7 | 1,06 | 0,08 | 8 | | | | | | | | | |
| Vatnsdalsá-st. 8 | | | | | | | 1,21 | 0,06 | 3 | 1,14 | | 1 |
| Vatnsdalsá-st. 9 | | | | | | | | | | | | |
| Álka-staður B | | | | | | | | | | | | |
| Álka-staður 2 | | | | | | | | | | | | |
| Álka-staður 3 | | | | | | | | | | | | |
| Hólkotskvísl-st. 3 | | | | | | | | | | | | |
| Hólkotskvísl-st. 5 | | | | | | | | | | | | |
| Vaglakovísl-st. 3 | 1,12 | 0,08 | 15 | 1,09 | | 1 | 1,15 | 0,05 | 8 | | | |
| Tunguá-staður 2 | 1,21 | | 1 | 1,12 | 0,10 | 4 | 1,15 | 0,08 | 4 | | | |
| Kornsá-staður 4 | 1,04 | 0,06 | 10 | 1,03 | 0,05 | 3 | 1,02 | 0,03 | 6 | | | |
| Samtals | 1,08 | 0,09 | 45 | 1,08 | 0,07 | 17 | 1,10 | 0,07 | 41 | 1,11 | 0,05 | 5 |

Tafla 13: Vísitala lífþyngdar (gr) laxaseiða á hverjum 100m² eftir aldri og rafveiðistöðvum. Lífþyngd er reiknuð út frá meðalþyngd hvers árgangs og þéttleikamati.

| Staður nr. | Vísitala lífþyngdar (gr/100m ²) | | | | | | | Samtals |
|--------------------|---|-------|-------|------|----|----|-------|---------|
| | 0+ | 1+ | 2+ | 3+ | 4+ | 5+ | 1+ss | |
| Vatnsdalsá-st. 1 | | 78,0 | 20,9 | | | | | 98,9 |
| Vatnsdalsá-st. 2 | 19,9 | 89,9 | 8,2 | 13,1 | | | | 131,2 |
| Vatnsdalsá-st. 3 | 4,1 | 104,4 | 53,4 | | | | | 162,0 |
| Vatnsdalsá-st. 5 | 0,4 | 12,7 | 11,9 | 5,2 | | | | 30,2 |
| Vatnsdalsá-st. 7 | 2,5 | 75,6 | 31,3 | | | | | 109,4 |
| Vatnsdalsá-st. 8 | 1,3 | 5,1 | | | | | | 6,4 |
| Vatnsdalsá-st. 9 | 0,3 | 21,7 | 38,3 | 21,6 | | | | 81,9 |
| Álka-staður B | | | | | | | 2,2 | 2,2 |
| Álka-staður 2 | 0,5 | 14,0 | 25,8 | 8,7 | | | | 49,0 |
| Álka-staður 3 | 0,4 | 52,5 | 174,8 | | | | | 227,7 |
| Hólkotskvísl-st. 3 | | | | | | | | 0,0 |
| Hólkotskvísl-st. 5 | 33,2 | 9,2 | | | | | 219,1 | 261,4 |
| Vaglakovísl-st. 3 | | 63,4 | 14,7 | 23,1 | | | | 101,3 |
| Tunguá-staður 2 | 3,7 | 42,6 | 19,7 | 11,9 | | | | 77,9 |
| Kornsá-staður 4 | 10,8 | 30,1 | 8,6 | | | | | 49,4 |

Tafla 14: Vísitala lífþyngdar (gr) bleikjuseiða á hverjum 100m² eftir aldri og rafveiðistöðvum. Lífþyngd er reiknuð út frá meðalþyngd hvers árgangs og þéttleikamati.

| Staður nr. | Vísitala lífþyngdar (gr/100m ²) | | | | | Samtals |
|--------------------|---|-----|------|----|--|---------|
| | 0+ | 1+ | 2+ | 3+ | | |
| Vatnsdalsá-st. 1 | 1,4 | | 26,3 | | | 27,7 |
| Vatnsdalsá-st. 2 | | | | | | 0,0 |
| Vatnsdalsá-st. 3 | 0,4 | | | | | 0,4 |
| Vatnsdalsá-st. 5 | 10,8 | 5,8 | | | | 16,6 |
| Vatnsdalsá-st. 7 | 17,9 | 5,5 | | | | 23,4 |
| Vatnsdalsá-st. 8 | 8,8 | | | | | 8,8 |
| Vatnsdalsá-st. 9 | | 1,4 | | | | 1,4 |
| Álka-staður 1 | | | | | | 0,0 |
| Álka-staður 2 | | | | | | 0,0 |
| Álka-staður 3 | | 2,5 | | | | 2,5 |
| Hólkotskvísl-st. 3 | | | | | | 0,0 |
| Hólkotskvísl-st. 5 | | | | | | 0,0 |
| Vaglakovísl-st. 3 | | | | | | 0,0 |
| Tunguá-staður 2 | | | | | | 0,0 |
| Kornsá-staður 4 | 0,7 | 1,7 | 6,9 | | | 9,2 |

Tafla 15: Vísitala lífþyngdar (gr) urriðaseiða á hverjum 100m² eftir aldri og rafveiðistöðvum. Lífþyngd er reiknuð út frá meðalþyngd hvers árgangs og þéttleikamati.

| Staður nr. | Vísitala lífþyngdar (gr/100m ²) | | | | Samtals |
|--------------------|---|------|------|------|---------|
| | 0+ | 1+ | 2+ | 3+ | |
| Vatnsdalsá-st. 1 | | | | | 0,0 |
| Vatnsdalsá-st. 2 | | | | | 0,0 |
| Vatnsdalsá-st. 3 | 1,3 | 21,2 | 68,8 | 40,3 | 131,5 |
| Vatnsdalsá-st. 5 | 2,4 | | 9,4 | | 11,8 |
| Vatnsdalsá-st. 7 | 2,8 | | | | 2,8 |
| Vatnsdalsá-st. 8 | 3,9 | | | | 3,9 |
| Vatnsdalsá-st. 9 | | | 9,9 | 6,4 | 16,4 |
| Álka-staður 1 | | | | | 0,0 |
| Álka-staður 2 | | | | | 0,0 |
| Álka-staður 3 | | | | | 0,0 |
| Hólkotskvísl-st. 3 | | | | | 0,0 |
| Hólkotskvísl-st. 5 | | | | | 0,0 |
| Vaglakvísl-st. 3 | 9,3 | 4,1 | 63,4 | | 76,7 |
| Tunguá-staður 2 | 0,6 | 10,0 | 15,2 | | 25,8 |
| Kornsá-staður 4 | 6,5 | 9,4 | 36,6 | | 52,5 |

Tafla 16: Meðallengd og staðalfrávik laxaseiða sem veiddust í rafveiðum í Vatnsdalsá og hliðarám árin 2001-2004 eftir aldri seiðanna.

| Staður nr. | 0+ | | | | 1+ | | | | 2+ | | | | 3+ | | | | 4+ | | | | 5+*/1+ss**/2+ss**/3+ss**/4+ss**/5+ss** | | | | | | |
|-------------------------------|-----------------|-------------------|--------------|-----------------|-------------------|--------------|-----------------|-------------------|--------------|-----------------|-------------------|--------------|-----------------|-------------------|--------------|-----------------|-------------------|--------------|-----------------|-------------------|--|-----------------|-------------------|--------------|--|--|--|
| | Meðal- lengd | Staðal- frávik | Fj. seiða | Meðal- lengd | Staðal- frávik | Fj. seiða | Meðal- lengd | Staðal- frávik | Fj. seiða | Meðal- lengd | Staðal- frávik | Fj. seiða | Meðal- lengd | Staðal- frávik | Fj. seiða | Meðal- lengd | Staðal- frávik | Fj. seiða | Meðal- lengd | Staðal- frávik | Fj. seiða | Meðal- lengd | Staðal- frávik | Fj. seiða | | | |
| Vatnsdalsá og hliðarár | | | | | | | | | | | | | | | | | | | | | | | | | | | |
| 2001 | 4,60 | 0,00 | 2 | 7,18 | 0,78 | 117 | 9,93 | 1,19 | 67 | 11,94 | 1,06 | 32 | 14,60 | 0,85 | 3 | 9,15**/16,0**** | 1,36**/***** | 30**/1**** | | | | | | | | | |
| 2002 | 4,39 | 0,28 | 13 | 7,49 | 0,74 | 94 | 9,57 | 0,69 | 97 | 11,61 | 0,78 | 43 | 14,60 | 0,85 | 3 | 22,8*/14,0**** | | 1*/1**** | | | | | | | | | |
| 2003 | 4,25 | 0,38 | 131 | 7,26 | 0,64 | 181 | 9,27 | 0,61 | 51 | 11,42 | 0,60 | 57 | 12,95 | 0,39 | 8 | 16,10*/12,47** | | */1,18** | | | | | | | | | |
| 2004 | 4,56 | 0,50 | 174 | 7,94 | 0,79 | 306 | 10,55 | 0,79 | 116 | 12,78 | 0,51 | 14 | 12,95 | 0,39 | 8 | 12,08** | | 1,03 | | | | | | | | | |
| Vatnsdalsá | | | | | | | | | | | | | | | | | | | | | | | | | | | |
| 2001 | 4,60 | 0,00 | 2 | 7,42 | 0,74 | 66 | 9,83 | 1,63 | 26 | 12,47 | 1,60 | 11 | 15,50 | 0,41 | 1 | 10,34* | | 0,80 | | | | | | | | | |
| 2002 | 4,39 | 0,30 | 9 | 7,49 | 0,61 | 65 | 9,32 | 0,57 | 49 | 11,41 | 0,74 | 27 | 13,20 | 0,41 | 4 | 14,00*** | | | | | | | | | | | |
| 2003 | 4,27 | 0,38 | 91 | 7,26 | 0,68 | 78 | 9,25 | 0,58 | 33 | 11,17 | 0,54 | 28 | 12,70 | 0,14 | 4 | | | | | | | | | | | | |
| 2004 | 4,44 | 0,41 | 74 | 7,95 | 0,85 | 190 | 10,50 | 0,71 | 47 | 12,94 | 0,47 | 7 | 11,20** | | | | | | | | | | | | | | |
| Álka | | | | | | | | | | | | | | | | | | | | | | | | | | | |
| 2001 | | | | 7,77 | 0,57 | 10 | 10,22 | 0,73 | 27 | 11,75 | 0,45 | 17 | | | | | | | | | | | | | | | |
| 2002 | 4,25 | | 2 | 8,56 | 0,58 | 11 | 10,03 | 0,58 | 30 | 12,33 | 0,56 | 10 | | | | | | | | | | | | | | | |
| 2003 | 4,30 | 0,47 | 8 | 7,48 | 0,49 | 60 | 9,25 | 0,78 | 6 | 11,60 | 0,53 | 23 | 12,70 | 0,14 | 4 | | | | | | | | | | | | |
| 2004 | 5,17 | 0,15 | 3 | 8,49 | 0,46 | 40 | 10,84 | 0,64 | 56 | 12,57 | 0,15 | 3 | | | | | | | | | | | | | | | |
| Hólkotskvísl | | | | | | | | | | | | | | | | | | | | | | | | | | | |
| 2001 | | | | 7,04 | 0,72 | 5 | 10,20 | | 1 | | | | 14,15 | | 2 | 8,92*/16** | | 1,33*/** | | | | | | | | | |
| 2002 | | | | | | | | | | | | | | | | | | | | | | | | | | | |
| 2003 | 4,39 | 0,23 | 19 | | | | | | | | | | | | | | | | | | | | | | | | |
| 2004 | 4,98 | 0,42 | 51 | 9,50 | | 2 | | | | | | | | | | | | | | | | | | | | | |
| Vaglakovísl | | | | | | | | | | | | | | | | | | | | | | | | | | | |
| 2001 | | | | | | | 10,10 | | 2 | | | | | | | | | | | | | | | | | | |
| 2002 | | | | | | | | | | 12,00 | | 1 | | | | | | | | | | | | | | | |
| 2003 | 3,81 | 0,18 | 12 | 7,62 | 0,26 | 5 | 8,94 | 0,30 | 5 | 13,00 | | 1 | | | | | | | | | | | | | | | |
| 2004 | | | | 7,54 | 0,51 | 29 | 9,08 | 0,57 | 4 | 13,05 | | 2 | | | | | | | | | | | | | | | |
| Tunguá | | | | | | | | | | | | | | | | | | | | | | | | | | | |
| 2001 | | | | 6,27 | 0,31 | 26 | 9,13 | 0,67 | 9 | 11,33 | 0,38 | 4 | | | | | | | | | | | | | | | |
| 2002 | | | | 6,67 | 0,32 | 9 | 9,35 | 0,77 | 15 | 11,12 | 0,43 | 5 | | | | | | | | | | | | | | | |
| 2003 | 3,80 | | 1 | 7,09 | 0,60 | 15 | | | | 11,58 | 0,46 | 4 | | | | | | | | | | | | | | | |
| 2004 | 4,36 | 0,27 | 14 | 7,59 | 0,63 | 31 | 9,63 | 0,77 | 7 | 12,25 | | 2 | | | | | | | | | | | | | | | |
| Gílsá | | | | | | | | | | | | | | | | | | | | | | | | | | | |
| 2001 | | | | | | | | | | | | | | | | | | | | | | | | | | | |
| 2002 | | | | | | | | | | | | | | | | | | | | | | | | | | | |
| 2003 | | | | 6,85 | 0,56 | 13 | 10,08 | 0,17 | 4 | | | | | | | | | | | | | | | | | | |
| 2004 | | | | | | | | | | | | | | | | | | | | | | | | | | | |
| Kornská | | | | | | | | | | | | | | | | | | | | | | | | | | | |
| 2001 | | | | 7,26 | 0,35 | 15 | 10,47 | 0,06 | 3 | | | | | | | | | | | | | | | | | | |
| 2002 | 4,55 | | 2 | 6,98 | 0,40 | 4 | 10,25 | | 2 | | | | | | | | | | | | | | | | | | |
| 2003 | | | | 6,50 | 0,53 | 10 | 9,03 | 0,67 | 3 | 12,00 | | 1 | | | | | | | | | | | | | | | |

Þessi tafla sýnir meðal lengd og staðal frávik laxaseiða sem veiddust í rafveiðum í Vatnsdalsá og hliðarám árin 2001-2004 eftir aldri seiðanna.

| | | | | | | | | | | | | | | | | | | | | | | |
|------|------|------|------|------|-------|-------|------|---|-------|---|--|--|--|--|--|--|--|--|--|--|--|--|
| 2001 | | 7,26 | 0,33 | 13 | 10,47 | 0,06 | | | | | | | | | | | | | | | | |
| 2002 | 4,55 | 2 | 6,98 | 0,40 | 4 | 10,25 | | | | | | | | | | | | | | | | |
| 2003 | | | 6,50 | 0,53 | 10 | 9,03 | 0,67 | 3 | 12,00 | 1 | | | | | | | | | | | | |
| 2004 | 4,17 | 0,38 | 32 | 7,71 | 0,53 | 14 | 9,70 | | | | | | | | | | | | | | | |

Tafla 17: Meðallengd og staðalfrávik bleikjuseiða sem veiddust í rafveiðum í Vatnsdalsá og hliðarám árin 2001 - 2004 eftir aldri seiðanna.

| Staður nr. | 0+ | | | 1+ | | | 2+ | | | 3+ | | | 4+ | | |
|-------------------------------|--------------|----------------|-----------|--------------|----------------|-----------|--------------|----------------|-----------|--------------|----------------|-----------|--------------|----------------|-----------|
| | Meðal- lengd | Staðal- frávik | Fj. seiða | Meðal- lengd | Staðal- frávik | Fj. seiða | Meðal- lengd | Staðal- frávik | Fj. seiða | Meðal- lengd | Staðal- frávik | Fj. seiða | Meðal- lengd | Staðal- frávik | Fj. seiða |
| Vatnsdalsá og hliðarár | | | | | | | | | | | | | | | |
| 2001 | 4,89 | 0,65 | 28 | 8,63 | 0,99 | 4 | 13,80 | | | | | | | | 1 |
| 2002 | 4,87 | 0,46 | 125 | 8,92 | 1,04 | 13 | 12,06 | 0,71 | 8 | | | | | | 8 |
| 2003 | 4,82 | 0,43 | 127 | 8,37 | 0,92 | 14 | 11,38 | 2,03 | 4 | | | | | | 4 |
| 2004 | 5,10 | 0,51 | 97 | 8,86 | 0,95 | 9 | 11,45 | 0,49 | 4 | | | | | | 4 |
| Vatnsdalsá | | | | | | | | | | | | | | | |
| 2001 | 4,72 | 0,54 | 23 | | | | | | | | | | | | |
| 2002 | 4,86 | 0,44 | 121 | 8,69 | 1,13 | 9 | 12,20 | 0,64 | 7 | | | | | | 7 |
| 2003 | 4,80 | 0,44 | 128 | 7,62 | 0,45 | 6 | 11,97 | 2,03 | 3 | | | | | | 3 |
| 2004 | 5,10 | 0,51 | 96 | 8,87 | 0,90 | 7 | 11,27 | 0,40 | 3 | | | | | | 3 |
| Álka | | | | | | | | | | | | | | | |
| 2001 | 5,50 | 0,43 | 4 | | | | 13,80 | | | | | | | | 1 |
| 2002 | | | | | | | | | | | | | | | |
| 2003 | | | | | | | 9,60 | | | | | | | | 1 |
| 2004 | | | | 9,90 | | 1 | | | | | | | | | |
| Tunguá | | | | | | | | | | | | | | | |
| 2001 | | | | 8,17 | 0,45 | 3 | | | | | | | | | 1 |
| 2002 | | | | 9,50 | | 1 | 11,10 | | | | | | | | |
| 2003 | | | | 9,01 | 0,78 | 7 | | | | | | | | | |
| 2004 | | | | | | | | | | | | | | | |
| Gilsá | | | | | | | | | | | | | | | |
| 2001 | | | | | | | | | | | | | | | |
| 2002 | | | | | | | | | | | | | | | |
| 2003 | 4,76 | 0,35 | 9 | | | | | | | | | | | | |
| 2004 | | | | | | | | | | | | | | | |
| Kornsó | | | | | | | | | | | | | | | |
| 2001 | 6,40 | | 1 | 10,00 | | 1 | | | | | | | | | |
| 2002 | 5,18 | 0,90 | 4 | | | | 9,43 | 0,76 | 3 | | | | | | |
| 2003 | 5,25 | | 2 | 8,40 | | 1 | | | | | | | | | |
| 2004 | 5,60 | | 1 | 7,70 | | 1 | 12,00 | | 1 | | | | | | |

Tafla 20: Meðalþyngd og staðalfrávik bleikjuseiða sem veiddust í rafveiðum í Vatnsdalsá og hliðarám árin 2002 - 2004 eftir aldri seiðanna.

| Staður nr. | 0+ | | | 1+ | | | 2+ | | | 3+ | | | 4+ | | |
|-------------------------------|-----------------|-------------------|-----------------|-----------------|-------------------|-----------------|-----------------|-------------------|-----------------|-----------------|-------------------|-----------------|-----------------|-------------------|-----------------|
| | Meðal- þyngd | Staðal- frávik | Fjöldi seiða | Meðal- þyngd | Staðal- frávik | Fjöldi seiða | Meðal- þyngd | Staðal- frávik | Fjöldi seiða | Meðal- þyngd | Staðal- frávik | Fjöldi seiða | Meðal- þyngd | Staðal- frávik | Fjöldi seiða |
| Vatnsdalsá og hliðarár | | | | | | | | | | | | | | | |
| 2002 | 1,17 | 0,25 | 20 | 6,15 | 1,99 | 10 | 17,95 | 3,70 | 8 | | | | 43,8 | | 1 |
| 2003 | 1,93 | 1,48 | 55 | 6,00 | 1,72 | 14 | 17,73 | 10,61 | 4 | | | | | | |
| 2004 | 1,12 | 0,38 | 97 | 6,08 | 2,01 | 9 | 13,53 | 1,61 | 4 | | | | | | |
| Vatnsdalsá | | | | | | | | | | | | | | | |
| 2002 | 1,17 | 0,25 | 20 | 5,91 | 1,96 | 9 | 18,50 | 3,62 | 7 | | | | | | |
| 2003 | 1,18 | 0,33 | 32 | 4,98 | 1,42 | 6 | 20,53 | 11,02 | 3 | | | | | | |
| 2004 | 1,12 | 0,38 | 96 | 6,00 | 1,69 | 7 | 13,17 | 1,76 | 3 | | | | | | |
| Álka | | | | | | | | | | | | | | | |
| 2002 | | | | | | | | | | | | | 43,80 | | 1 |
| 2003 | | | | | | | 9,30 | | 1 | | | | | | |
| 2004 | | | | 9,10 | | 1 | | | | | | | | | |
| Tunguá | | | | | | | | | | | | | | | |
| 2002 | | | | 8,30 | | 1 | 14,10 | | 1 | | | | | | |
| 2003 | | | | 7,00 | 1,54 | 7 | | | | | | | | | |
| 2004 | | | | | | | | | | | | | | | |
| Gilsá | | | | | | | | | | | | | | | |
| 2002 | | | | | | | | | | | | | | | |
| 2003 | 1,08 | 0,28 | 9 | | | | | | | | | | | | |
| 2004 | | | | | | | | | | | | | | | |
| Kornsa | | | | | | | | | | | | | | | |
| 2002* | | | | | | | | | | | | | | | |
| 2003 | 1,40 | | 2,0 | 5,10 | | 1 | | | | | | | | | |
| 2004 | 1,40 | | 1 | 3,60 | | 1 | 14,60 | | 1 | | | | | | |

* seiði voru ekki vigtuð

Tafla 21: Meðalþyngd og staðalfrávik urriðaseiða sem veiddust í rafveiðum í Vatnsdalsá og hliðarám árin 2002 - 2004 eftir aldri seiðanna.

| | | | | | | | |
|-------|------|-----|------|---|---|-------|---|
| 2002* | 1,40 | 2,0 | 5,10 | 1 | 1 | 14,60 | 1 |
| 2003 | 1,40 | 1 | 3,60 | 1 | | | |
| 2004 | | | | | | | |

* seiði voru ekki vigtuð

Tafla 21: Meðalþyngd og staðalfrávik urriðaseiða sem veiddust í rafveiðum í Vatnsdalsá og hlíðarám árin 2002 - 2004 eður aldri seiðanna.

| Staður nr. | 0+ | | | 1+ | | | 2+ | | | 3+ | | |
|-------------------------------|-----------------|-------------------|-----------------|-----------------|-------------------|-----------------|-----------------|-------------------|-----------------|-----------------|-------------------|-----------------|
| | Meðal- þyngd | Staðal- frávik | Fjöldi seiða | Meðal- þyngd | Staðal- frávik | Fjöldi seiða | Meðal- þyngd | Staðal- frávik | Fjöldi seiða | Meðal- þyngd | Staðal- frávik | Fjöldi seiða |
| Vatnsdalsá og hlíðarár | | | | | | | | | | | | |
| 2002 | 1,05 | 0,30 | 16 | 8,76 | 3,14 | 5 | 23,60 | | 1 | 44,30 | | 1 |
| 2003 | 1,56 | 0,54 | 85 | 7,04 | 1,46 | 23 | 13,80 | 3,44 | 17 | 47,20 | | 1 |
| 2004 | 1,48 | 0,36 | 45 | 7,77 | 1,41 | 17 | 14,32 | 4,45 | 41 | 34,80 | 3,05 | 5 |
| Vatnsdalsá | | | | | | | | | | | | |
| 2002 | 0,98 | 0,20 | 14 | 8,76 | 3,14 | 5 | 23,60 | | 1 | 44,30 | | 1 |
| 2003 | 1,47 | 0,56 | 23 | 6,86 | 1,47 | 18 | 12,76 | 2,69 | 14 | 47,20 | | 1 |
| 2004 | 1,66 | 0,34 | 19 | 7,91 | 1,11 | 9 | 14,27 | 4,32 | 23 | 34,80 | 3,05 | 5 |
| Vaglaksvísl | | | | | | | | | | | | |
| 2002 | | | | | | | | | | | | |
| 2003 | 1,92 | 0,64 | 22 | | | | | | | | | |
| 2004 | 1,29 | 0,31 | 15 | 8,50 | | 1 | 16,48 | 6,02 | 8 | | | |
| Tunguá | | | | | | | | | | | | |
| 2002 | 1,55 | | 2 | | | | | | | | | |
| 2003 | 1,35 | 0,33 | 27 | 7,63 | 0,90 | 3 | | | | | | |
| 2004 | 1,90 | | 1 | 8,13 | 1,59 | 4 | 12,35 | 1,19 | 4 | | | |
| Gilsá | | | | | | | | | | | | |
| 2002 | | | | | | | | | | | | |
| 2003 | 1,73 | 0,29 | 3 | 6,20 | | 1 | | | | | | |
| 2004 | | | | | | | | | | | | |
| Kornská | | | | | | | | | | | | |
| 2002* | | | | | | | | | | | | |
| 2003 | 1,43 | 0,41 | 10 | 9,50 | | 1 | 18,63 | 2,25 | 3 | | | |
| 2004 | 1,38 | 0,30 | 10 | 6,63 | 2,14 | 3 | 12,93 | 3,46 | 6 | | | |

* seiði ekki vigtuð

Tafla 22: Meðalástandsstuðull og staðalfrávik ástandsstuðulsins fyrir laxaseiði sem veiddust í rafveiðum í Vatnsdalsá og hliðarám hennar árin 2002-2004 eftir aldri seiðanna.

| Ár | 0+ | | | 1+ | | | 2+ | | | 3+ | | | 4+ | | | 5+*/1+ss**/2+ss*** | | |
|-------------------------------|-------------------------------|-------------------|-----------------|-------------------------------|-------------------|-----------------|-------------------------------|-------------------|-----------------|-------------------------------|-------------------|-----------------|-------------------------------|-------------------|-----------------|-------------------------------|-------------------|-----------------|
| | Meðal- ástands- stuðull | Staðal- frávik | Fjöldi seiða | Meðal- ástands- stuðull | Staðal- frávik | Fjöldi seiða | Meðal- ástands- stuðull | Staðal- frávik | Fjöldi seiða | Meðal- ástands- stuðull | Staðal- frávik | Fjöldi seiða | Meðal- ástands- stuðull | Staðal- frávik | Fjöldi seiða | Meðal- ástands- stuðull | Staðal- frávik | Fjöldi seiða |
| Vatnsdalsá og hliðarár | | | | | | | | | | | | | | | | | | |
| 2002 | 1,08 | 0,14 | 13 | 1,07 | 0,19 | 94 | 1,11 | 0,12 | 97 | 1,14 | 0,09 | 42 | 1,23 | 0,08 | 3 | 1,14*/1,05** | *0,08** | 1*/31** |
| 2003 | 1,16 | 0,21 | 75 | 1,13 | 0,09 | 181 | 1,17 | 0,12 | 51 | 1,14 | 0,13 | 57 | 1,20 | 0,14 | 9 | 1,37*/1,29** | *0,11** | 1*/14** |
| 2004 | 0,99 | 0,10 | 174 | 1,01 | 0,07 | 306 | 1,04 | 0,07 | 116 | 1,12 | 0,06 | 14 | | | | 1,20** | 0,09 | 21 |
| Vatnsdalsá | | | | | | | | | | | | | | | | | | |
| 2002 | 1,08 | 0,07 | 9 | 1,06 | 0,07 | 65 | 1,07 | 0,09 | 49 | 1,14 | 0,09 | 27 | 1,26 | | 1 | 1,14* | | 1 |
| 2003 | 1,14 | 0,14 | 38 | 1,15 | 0,09 | 78 | 1,18 | 0,12 | 33 | 1,17 | 0,11 | 28 | 1,20 | 0,10 | 4 | | | |
| 2004 | 0,97 | 0,11 | 74 | 0,99 | 0,07 | 190 | 1,04 | 0,08 | 47 | 1,15 | 0,05 | 7 | | | | | | |
| Álka | | | | | | | | | | | | | | | | | | |
| 2002 | 1,20 | | 2 | 1,20 | 0,52 | 11 | 1,15 | 0,13 | 30 | 1,15 | 0,06 | 10 | | | | 1,12*** | | 1,00 |
| 2003 | 1,10 | 0,08 | 8 | 1,12 | 0,06 | 60 | 1,17 | 0,18 | 6 | 1,09 | 0,11 | 23 | 1,12 | 0,06 | 4 | | | |
| 2004 | 0,99 | 0,02 | 3 | 1,06 | 0,06 | 40 | 1,04 | 0,06 | 56 | 1,10 | 0,08 | 3 | | | | 1,34** | | 1 |
| Hólkotskvísl | | | | | | | | | | | | | | | | | | |
| 2002 | | | | 0,99 | 0,13 | 5 | 1,10 | | 1 | | | | 1,22 | | 2 | | | |
| 2003 | 1,30 | 0,35 | 16 | | | | | | | | | | | | | | | |
| 2004 | 1,03 | 0,08 | 51 | 1,07 | 0,01 | 2 | | | | | | | | | | | | |
| Vaglakovísl | | | | | | | | | | | | | | | | | | |
| 2002 | | | | | | | | | | + | | 1 | | | | | | |
| 2003 | 1,07 | 0,14 | 12 | 1,19 | 0,10 | 5 | 1,16 | 0,08 | 5 | 1,50 | | 1 | | | | 1,29** | 0,11 | 14 |
| 2004 | | | | 1,05 | 0,04 | 29 | 1,02 | 0,03 | 4 | 1,08 | 0,05 | 2 | | | | 1,20** | 0,09 | 20 |
| Tunguá | | | | | | | | | | | | | | | | | | |
| 2002 | | | | 1,08 | 0,08 | 9 | 1,15 | 0,12 | 15 | 1,11 | 0,14 | 5 | | | | | | |
| 2003 | 1,09 | | 1 | 1,12 | 0,13 | 15 | | | | 1,24 | 0,14 | 4 | | | | | | |
| 2004 | 1,02 | 0,10 | 14 | 1,00 | 0,04 | 31 | 1,01 | 0,03 | 7 | 1,05 | 0,04 | 2 | | | | | | |
| Gílsá | | | | | | | | | | | | | | | | | | |
| 2002 | | | | | | | | | | | | | | | | | | |
| 2003 | | | | 1,13 | 0,08 | 13 | 1,15 | 0,10 | 4 | | | | | | | | | |
| 2004 | | | | | | | | | | | | | | | | | | |
| Kornská | | | | | | | | | | | | | | | | | | |
| 2002 | 0,98 | | 2 | 0,97 | 0,02 | 4 | 1,07 | | 2 | | | | | | | | | |
| 2003 | | | | 1,05 | 0,12 | 10 | 1,03 | 0,05 | 3 | 1,03 | | 1 | | | | | | |
| 2004 | 0,96 | 0,12 | 32 | 0,99 | 0,05 | 14 | 1,00 | 0,09 | 2 | | | | | | | | | |

Tafla 23: Meðalástandsstuðull og staðalfrávik ástandsstuðulsins fyrir bleikjuseiði sem veiddust í rafveiðum í Vatnsdalsá og hliðarám hennar árin 2002-2004 eftir aldri seiðanna.

| Kornsa | 0+ | | | 1+ | | | 2+ | | | 3+ | | | 4+ | | |
|--------|-------------------------------|-------------------|-----------------|-------------------------------|-------------------|-----------------|-------------------------------|-------------------|-----------------|-------------------------------|-------------------|-----------------|-------------------------------|-------------------|-----------------|
| | Meðal- ástands- stuðull | Staðal- frávik | Fjöldi seiða | Meðal- ástands- stuðull | Staðal- frávik | Fjöldi seiða | Meðal- ástands- stuðull | Staðal- frávik | Fjöldi seiða | Meðal- ástands- stuðull | Staðal- frávik | Fjöldi seiða | Meðal- ástands- stuðull | Staðal- frávik | Fjöldi seiða |
| 2002 | 0,98 | 0,07 | 2 | 0,97 | 0,02 | 4 | 1,07 | 0,05 | 2 | 1,03 | 0,03 | 3 | 1,03 | 0,05 | 3 |
| 2003 | 0,96 | 0,10 | 32 | 0,99 | 0,05 | 14 | 1,00 | 0,09 | 2 | 1,00 | 0,09 | 2 | 1,00 | 0,09 | 2 |

1. seiði ekki viðtöð

Tafla 23: Meðalástandsstuðull og staðalfrávik ástandsstuðulsins fyrir bleikjuseiði sem veiddust í rafveiðum í Vatnsdalsá og hliðarám hennar árin 2002-2004 eftir aldri seiðanna.

| Ár | 0+ | | | 1+ | | | 2+ | | | 3+ | | | 4+ | | |
|-------------------------------|-------------------------------|-------------------|-----------------|-------------------------------|-------------------|-----------------|-------------------------------|-------------------|-----------------|-------------------------------|-------------------|-----------------|-------------------------------|-------------------|-----------------|
| | Meðal- ástands- stuðull | Staðal- frávik | Fjöldi seiða | Meðal- ástands- stuðull | Staðal- frávik | Fjöldi seiða | Meðal- ástands- stuðull | Staðal- frávik | Fjöldi seiða | Meðal- ástands- stuðull | Staðal- frávik | Fjöldi seiða | Meðal- ástands- stuðull | Staðal- frávik | Fjöldi seiða |
| Vatnsdalsá og hliðarár | | | | | | | | | | | | | | | |
| 2002 | 0,90 | 0,07 | 20 | 0,88 | 0,07 | 10 | 1,01 | 0,05 | 8 | 0,86 | 0,05 | 8 | 0,86 | 0,05 | 1 |
| 2003 | 0,98 | 0,10 | 43 | 1,04 | 0,37 | 14 | 1,08 | 0,15 | 4 | 1,08 | 0,15 | 4 | 1,08 | 0,15 | 4 |
| 2004 | 0,82 | 0,12 | 97 | 0,85 | 0,05 | 9 | 0,90 | 0,05 | 4 | 0,90 | 0,05 | 4 | 0,90 | 0,05 | 4 |
| Vatnsdalsá | | | | | | | | | | | | | | | |
| 2002 | 0,90 | 0,07 | 20 | 0,87 | 0,07 | 9 | 1,01 | 0,06 | 7 | 1,01 | 0,06 | 7 | 1,01 | 0,06 | 7 |
| 2003 | 0,98 | 0,10 | 32 | 1,17 | 0,55 | 6 | 1,09 | 0,18 | 3 | 1,09 | 0,18 | 3 | 1,09 | 0,18 | 3 |
| 2004 | 0,82 | 0,12 | 96 | 0,84 | 0,04 | 7 | 0,92 | 0,04 | 3 | 0,92 | 0,04 | 3 | 0,92 | 0,04 | 3 |
| Álka | | | | | | | | | | | | | | | |
| 2002 | | | | | | | | | | | | | 0,86 | | 1 |
| 2003 | | | | | | | 1,05 | | 1 | 1,05 | | 1 | 0,86 | | 1 |
| 2004 | | | | 0,94 | | 1 | | | | | | | | | |
| Tunguá | | | | | | | | | | | | | | | |
| 2002 | | | | 0,97 | | 1 | 1,03 | | 1 | 1,03 | | 1 | | | |
| 2003 | | | | 0,94 | | 7 | | | | | | | | | |
| 2004 | | | | | | | | | | | | | | | |
| Gilsá | | | | | | | | | | | | | | | |
| 2002 | | | | | | | | | | | | | | | |
| 2003 | 0,99 | 0,12 | 9 | | | | | | | | | | | | |
| 2004 | | | | | | | | | | | | | | | |
| Kornsa | | | | | | | | | | | | | | | |
| 2002* | | | | | | | | | | | | | | | |
| 2003 | 0,97 | | 2 | 0,86 | | 1 | | | | | | | | | |
| 2004 | 0,80 | | 1 | 0,79 | | 1 | 0,84 | | | | | 1 | | | |

* seiði ekki vigtuð

Tafla 24: Meðalástandsstuðull og staðalfrávik ástandsstuðulsins fyrir urriðaseiði sem veiddust í rafveiðum í Vatnsdalsá og hliðarám hennar árin 2002-2004 eftir aldri seiðanna.

| Ár | 0+ | | | 1+ | | | 2+ | | | 3+ | | |
|-------------------------------|-------------------------------|-------------------|-----------------|-------------------------------|-------------------|-----------------|-------------------------------|-------------------|-----------------|-------------------------------|-------------------|-----------------|
| | Meðal- ástands- stuðull | Staðal- frávik | Fjöldi seiða | Meðal- ástands- stuðull | Staðal- frávik | Fjöldi seiða | Meðal- ástands- stuðull | Staðal- frávik | Fjöldi seiða | Meðal- ástands- stuðull | Staðal- frávik | Fjöldi seiða |
| Vatnsdalsá og hliðarár | | | | | | | | | | | | |
| 2002 | 1,11 | 0,13 | 16 | 1,20 | 0,10 | 5 | 1,05 | | 1 | 1,02 | | 1 |
| 2003 | 1,23 | 0,16 | 85 | 1,25 | 0,12 | 23 | 1,30 | 0,13 | 17 | 1,20 | | 1 |
| 2004 | 1,08 | 0,09 | 45 | 1,08 | 0,07 | 17 | 1,10 | 0,07 | 41 | 1,11 | 0,05 | 5 |
| Vatnsdalsá | | | | | | | | | | | | |
| 2002 | 1,10 | 0,13 | 14 | 1,20 | 0,10 | 5 | 1,05 | | 1 | 1,02 | | 1 |
| 2003 | 1,20 | 0,11 | 23 | 1,27 | 0,11 | 18 | 1,33 | 0,10 | 14 | 1,20 | | 1 |
| 2004 | 1,05 | 0,09 | 19 | 1,07 | 0,07 | 9 | 1,10 | 0,06 | 23 | 1,11 | 0,05 | 5 |
| Vaglaksvísl | | | | | | | | | | | | |
| 2002 | | | | | | | | | | | | |
| 2003 | 1,20 | 0,26 | 22 | | | | | | | | | |
| 2004 | 1,12 | 0,08 | 15 | 1,09 | | 1 | 1,15 | 0,05 | 8 | | | |
| Tunguá | | | | | | | | | | | | |
| 2002 | 1,15 | | 2 | | | | | | | | | |
| 2003 | 1,25 | 0,11 | 27 | 1,20 | 0,15 | 3 | | | | | | |
| 2004 | 1,21 | | 1 | 1,12 | 0,10 | 4 | 1,15 | 0,08 | 4 | | | |
| Gilsá | | | | | | | | | | | | |
| 2002 | | | | | | | | | | | | |
| 2003 | 1,33 | 0,11 | 3 | 1,12 | | 1 | | | | | | |
| 2004 | | | | | | | | | | | | |
| Kornsá | | | | | | | | | | | | |
| 2002* | | | | | | | | | | | | |
| 2003 | 1,23 | 0,08 | 10 | 1,14 | | 1 | 1,18 | 0,20 | 3 | | | |
| 2004 | 1,04 | 0,06 | 10 | 1,03 | 0,05 | 3 | 1,02 | 0,03 | 6 | | | |

* seiði ekki vigtuð

Tafla 25: Vísitala lífþyngdar (gr) laxaseiða á hverjum 100m² eftir aldri árin 2002-2004 í Vatnsdalsá og hliðarám.

| Ár | Vísitala lífþyngdar (gr/100m ²) | | | | | | | Samtals |
|-------------------------------|---|------|------|------|------|------|-------|---------|
| | 0+ | 1+ | 2+ | 3+ | 4+ | 5+ | 1+ss | |
| Vatnsdalsá og hliðarár | | | | | | | | |
| 2002 | 0,2 | 9,2 | 22,4 | 15,8 | 3,6 | 2,4 | | 53,6 |
| 2003 | 3,4 | 21,4 | 13,3 | 28,1 | 5,4 | 1,9 | 9,9 | 83,4 |
| 2004 | 5,1 | 39,4 | 27,2 | 5,6 | | | 14,4 | 91,7 |
| Vatnsdalsá | | | | | | | | |
| 2002 | 0,3 | 10,2 | 15,2 | 16,4 | 1,8 | 5,1 | | 49,0 |
| 2003 | 4,0 | 15,6 | 15,1 | 26,0 | 4,9 | | | 65,6 |
| 2004 | 4,1 | 55,4 | 23,4 | 5,7 | | | | 88,5 |
| Álka | | | | | | | | |
| 2002 | 0,3 | 12,4 | 50,1 | 29,8 | | | | 92,5 |
| 2003 | 1,3 | 47,6 | 10,0 | 73,3 | 17,4 | | | 149,7 |
| 2004 | 0,3 | 22,2 | 66,9 | 2,9 | | | 0,7 | 93,0 |
| Hólkotskvísl | | | | | | | | |
| 2002 | | 5,9 | 3,9 | | 20,6 | | | 30,4 |
| 2003 | 9,2 | | | | | | 79,6 | 88,7 |
| 2004 | 16,6 | 4,6 | | | | | 109,5 | 130,7 |
| Vaglakkvísl | | | | | | | | |
| 2002 | | | | + | | | | 0,0 |
| 2003 | 3,9 | 14,3 | 22,4 | 17,8 | | 30,8 | | 89,2 |
| 2004 | | 63,4 | 14,7 | 23,1 | | | | 101,3 |
| Tunguá | | | | | | | | |
| 2002 | | 12,4 | 61,6 | 32,5 | | | | 106,6 |
| 2003 | 0,2 | 18,8 | | 24,2 | | | | 43,2 |
| 2004 | 3,7 | 42,6 | 19,7 | 11,9 | | | | 77,9 |
| Gilsá | | | | | | | | |
| 2002 | | | | | | | | |
| 2003 | 0 | 48,2 | 47,4 | | | | | 95,6 |
| 2004 | | | | | | | | |
| Kornsá | | | | | | | | |
| 2002 | 0,8 | 5,5 | 9,7 | | | | | 16,0 |
| 2003 | | 8,7 | 6,9 | 5,3 | 5,3 | | | 26,3 |
| 2004 | 10,8 | 30,1 | 8,6 | | | | | 49,4 |

+ seiði ekki vigtað

Tafla 26: Vísitala lífþyngdar (gr) bleikjuseiða á hverjum 100m² eftir aldri árin 2002-2004 í Vatnsdalsá og hliðarám.

| Ár | Vísitala lífþyngdar (gr/100m ²) | | | | | Samtals |
|-------------------------------|---|-----|-----|----|----|---------|
| | 0+ | 1+ | 2+ | 3+ | 4+ | |
| Vatnsdalsá og hliðarár | | | | | | |
| 2002* | 2,3 | 1,1 | 2,8 | | | 6,2 |
| 2003 | 3,3 | 1,6 | 1,7 | | | 6,6 |
| 2004 | 2,7 | 1,1 | 2,2 | | | 6,0 |

* 0+ á stöð V8 ekki vigtaðir og því ekki með inni í þessari tölu

| | | | | | | |
|-------------------|-----|-----|-----|--|--|------|
| Vatnsdalsá | | | | | | |
| 2002* | 5,2 | 2,1 | 5,6 | | | 12,9 |
| 2003 | 6,1 | 1,2 | 3,1 | | | 10,4 |
| 2004 | 5,6 | 1,8 | 3,8 | | | 11,2 |

* 0+ á stöð 8 ekki vigtaðir og því ekki með inni í þessari tölu

| | | | | | | |
|-------------|--|-----|-----|--|-----|-----|
| Álka | | | | | | |
| 2002 | | | | | 6,5 | 6,5 |
| 2003 | | | 1,8 | | | 1,8 |
| 2004 | | 0,8 | | | | 0,8 |

| | | | | | | |
|---------------|--|------|-----|--|--|------|
| Tunguá | | | | | | |
| 2002 | | 3,5 | 6,0 | | | 9,6 |
| 2003 | | 15,3 | | | | 15,3 |
| 2004 | | | | | | 0,0 |

| | | | | | | |
|--------------|-----|--|--|--|--|-----|
| Gilsá | | | | | | |
| 2002 | | | | | | |
| 2003 | 9,7 | | | | | 9,7 |
| 2004 | | | | | | |

| | | | | | | |
|---------------|-----|-----|-----|--|--|-----|
| Kornsó | | | | | | |
| 2002* | | | | | | 0,0 |
| 2003 | 0,8 | 1,5 | | | | 2,4 |
| 2004 | 0,7 | 1,7 | 6,9 | | | 9,2 |

* seiði voru ekki vigtuð

Tafla 27: Vísitala lífþyngdar (gr) urriðaseiða á hverjum 100m² eftir aldri árin 2002-2004 í Vatnsdalsá og hliðarám.

| Ár | Vísitala lífþyngdar (gr/100m ²) | | | | | Samtals |
|-------------------------------|---|-----|------|-----|----|---------|
| | 0+ | 1+ | 2+ | 3+ | 4+ | |
| Vatnsdalsá og hliðarár | | | | | | |
| 2002* | 0,4 | 0,6 | 0,4 | 0,5 | | 1,9 |
| 2003 | 6,7 | 3,8 | 4,7 | 1,3 | | 16,4 |
| 2004 | 1,8 | 3,0 | 13,6 | 3,1 | | 21,4 |

* 0+ á stöð V8 ekki vigtaðir og því ekki með inni í þessari tölu

| | | | | | | |
|-------------------|-----|-----|------|-----|--|------|
| Vatnsdalsá | | | | | | |
| 2002* | 0,6 | 1,3 | 0,9 | 1,2 | | 4,1 |
| 2003 | 1,8 | 6,3 | 8,3 | 3,0 | | 19,4 |
| 2004 | 1,5 | 3,0 | 12,6 | 6,7 | | 23,8 |

* 0+ á stöð 8 ekki vigtaðir og því ekki með inni í þessari tölu

| | | | | | | |
|---------------------|------|-----|------|--|--|------|
| Vaglakovísli | | | | | | |
| 2002 | | | | | | 0,0 |
| 2003 | 59,2 | | | | | 59,2 |
| 2004 | 9,3 | 4,1 | 63,4 | | | 76,7 |

| | | | | | | |
|---------------|------|------|------|--|--|------|
| Tunguá | | | | | | |
| 2002 | 1,3 | | | | | 1,3 |
| 2003 | 20,3 | 7,2 | | | | 27,4 |
| 2004 | 0,6 | 10,0 | 15,2 | | | 25,8 |

| | | | | | | |
|--------------|-----|-----|--|--|--|------|
| Gilsá | | | | | | |
| 2002 | | | | | | 0,0 |
| 2003 | 5,2 | 6,2 | | | | 11,4 |
| 2004 | | | | | | 0,0 |

| | | | | | | |
|---------------|-----|-----|------|--|--|------|
| Kornsá | | | | | | |
| 2002* | | | | | | 0,0 |
| 2003 | 9,0 | 2,9 | 16,8 | | | 28,7 |
| 2004 | 6,5 | 9,4 | 36,6 | | | 52,5 |

* seiði voru ekki vigtuð

Tafla 28: Heildarþéttleiki allra árganga laxaseiða í rafveiðum í Vatnsdalsá og hliðarám 2001-2004 reiknaður með aðferð A.

| Ár | Fjöldi veiðistaða | Stærð veiðistaða (m ²) | Meðalstærð | 0+ | 1+ | 1+ss | 2+ | 2+ss | 3+ | 3+ss | 4+ | 5+ |
|-------------------------------|-------------------|------------------------------------|------------|-------|-------|------|------|------|------|------|------|------|
| Vatnsdalsá og hliðarár | | | | | | | | | | | | |
| 2001 | 14 | 5888 | 421 | 0,05 | 2,33 | 0,62 | 1,29 | | 0,71 | 0,02 | | |
| 2002 | 15 | 4818 | 321 | 0,25 | 1,97 | 1,16 | 2,20 | 0,02 | 0,91 | | 0,10 | 0,02 |
| 2003 | 16 | 4798 | 300 | 3,52 | 4,84 | | 1,43 | 0,14 | 1,84 | | 0,22 | 0,03 |
| 2004 | 15 | 5204 | 347 | 5,29 | 7,71 | 0,67 | 2,26 | | 0,26 | | | |
| Vatnsdalsá | | | | | | | | | | | | |
| 2001 | 6 | 2437 | 406 | 0,11 | 3,21 | | 0,99 | | 0,57 | | | |
| 2002 | 7 | 2850 | 407 | 0,28 | 2,26 | | 1,77 | | 0,95 | | 0,04 | 0,04 |
| 2003 | 7 | 2304 | 329 | 4,22 | 3,47 | | 1,61 | | 1,60 | | 0,18 | |
| 2004 | 7 | 2183 | 312 | 4,82 | 10,64 | | 1,98 | | 0,27 | | | |
| Álka | | | | | | | | | | | | |
| 2001 | 3 | 1600 | 533 | | 1,00 | 0,24 | 2,89 | | 1,89 | | | |
| 2002 | 3 | 1004 | 335 | 0,30 | 1,64 | | 4,24 | 0,08 | 1,38 | | | |
| 2003 | 3 | 1036 | 345 | 1,41 | 9,94 | | 1,03 | | 4,25 | | 0,76 | |
| 2004 | 3 | 1746 | 582 | 0,22 | 3,38 | 0,04 | 5,02 | | 0,13 | | | |
| Hölkotskvísl | | | | | | | | | | | | |
| 2001 | 2 | 715 | 358 | | | 3,97 | | | | 0,13 | | |
| 2002 | 2 | 350 | 175 | | 1,67 | 8,67 | 0,33 | | | | | |
| 2003 | 2 | 520 | 260 | 7,92 | | | 0,42 | 1,13 | 1,67 | | | |
| 2004 | 2 | 530 | 265 | 12,75 | 0,50 | 5,00 | | | | | | |
| Vaglakovísl | | | | | | | | | | | | |
| 2001 | 1 | 350 | 350 | | | | 0,57 | | | | | |
| 2002 | 1 | 140 | 140 | | | | | | | | | |
| 2003 | 1 | 185 | 185 | 6,49 | 2,70 | | 2,70 | | 0,71 | | | |
| 2004 | 1 | 208 | 208 | | 13,94 | | 1,92 | | 0,54 | | | 0,54 |
| Tunguá | | | | | | | | | | | | |
| 2001 | 1 | 480 | 480 | | 5,42 | | 1,88 | | 0,83 | | | |
| 2002 | 1 | 234 | 234 | | 3,85 | | 6,41 | | 2,14 | | | |
| 2003 | 1 | 320 | 320 | 0,31 | 4,69 | | | | 1,25 | | | |
| 2004 | 1 | 325 | 325 | 4,31 | 9,54 | | 2,15 | | 0,62 | | | |
| Gilsá | | | | | | | | | | | | |
| 2001 | | | | | | | | | | | | |
| 2002 | | | | | | | | | | | | |
| 2003 | 1 | 100 | 100 | | 13,00 | | 4,00 | | | | | |
| 2004 | | | | | | | | | | | | |
| Kornsó | | | | | | | | | | | | |
| 2001 | 1 | 306 | 306 | | 4,90 | | 0,98 | | | | | |
| 2002 | 1 | 240 | 240 | 0,83 | 1,67 | | 0,83 | | | | | |
| 2003 | 1 | 333 | 333 | | 3,00 | | 0,90 | | | | | 0,30 |

Tafla 29: Heildarþéttleiki allra árganga bleikjuseiða í rafveiðum í Vatnsdalsá og hliðarám 2001-2004 reiknaður með aðferð A.

Fjöldi Stærð veiðistaða

| Kornsá | | | | | | | | | |
|--------|-------------------|------------------------------------|-----|------|-------|----|----|------|------|
| Ár | Fjöldi veiðistaða | Stærð veiðistaða (m ²) | 0+ | 1+ | 2+ | 3+ | 4+ | | |
| 2001 | 1 | 306 | 306 | 4,90 | | | | 0,98 | |
| 2002 | 1 | 240 | 240 | 1,67 | 0,83 | | | 0,83 | |
| 2003 | 1 | 333 | 333 | 3,00 | | | | 0,90 | 0,30 |
| 2004 | 1 | 212 | 212 | 6,60 | 15,09 | | | 0,94 | |

Tafla 29: Heildarþéttleiki allra árganga bleikjuseiða í rafveiðum í Vatnsdalsá og hliðarám 2001-2004 reiknaður með aðferð A.

| Vatnsdalsá og hliðarár | | | | | | | | | |
|------------------------|-------------------|------------------------------------|-----|------|------|------|----|--|------|
| Ár | Fjöldi veiðistaða | Stærð veiðistaða (m ²) | 0+ | 1+ | 2+ | 3+ | 4+ | | |
| 2001 | 14 | 5888 | 421 | 0,62 | 0,07 | 0,02 | | | |
| 2002 | 15 | 4818 | 321 | 2,24 | 0,27 | 0,17 | | | 0,03 |
| 2003 | 16 | 4798 | 300 | 2,86 | 0,27 | 0,10 | | | |
| 2004 | 15 | 5204 | 347 | 2,31 | 0,20 | 0,16 | | | |

| Vatnsdalsá | | | | | | | | | |
|------------|-------------------|------------------------------------|-----|------|------|------|----|--|--|
| Ár | Fjöldi veiðistaða | Stærð veiðistaða (m ²) | 0+ | 1+ | 2+ | 3+ | 4+ | | |
| 2001 | 6 | 2437 | 406 | 1,30 | | | | | |
| 2002 | 7 | 2850 | 407 | 4,55 | 0,35 | 0,30 | | | |
| 2003 | 7 | 2304 | 329 | 5,17 | 0,25 | 0,15 | | | |
| 2004 | 7 | 2183 | 312 | 4,89 | 0,32 | 0,29 | | | |

| Álka | | | | | | | | | |
|------|-------------------|------------------------------------|-----|------|----|----|----|--|------|
| Ár | Fjöldi veiðistaða | Stærð veiðistaða (m ²) | 0+ | 1+ | 2+ | 3+ | 4+ | | |
| 2001 | 3 | 1600 | 533 | 0,19 | | | | | |
| 2002 | 3 | 1004 | 335 | | | | | | 0,15 |
| 2003 | 3 | 1036 | 345 | | | | | | 0,19 |
| 2004 | 3 | 1746 | 582 | 0,09 | | | | | |

| Tunguá | | | | | | | | | |
|--------|-------------------|------------------------------------|-----|------|------|----|----|--|--|
| Ár | Fjöldi veiðistaða | Stærð veiðistaða (m ²) | 0+ | 1+ | 2+ | 3+ | 4+ | | |
| 2001 | 1 | 480 | 480 | 0,63 | | | | | |
| 2002 | 1 | 234 | 234 | 0,43 | 0,43 | | | | |
| 2003 | 1 | 320 | 320 | 2,19 | | | | | |
| 2004 | 1 | | 325 | | | | | | |

| Gilsá | | | | | | | | | |
|-------|-------------------|------------------------------------|-----|------|----|----|----|--|--|
| Ár | Fjöldi veiðistaða | Stærð veiðistaða (m ²) | 0+ | 1+ | 2+ | 3+ | 4+ | | |
| 2001 | | | | | | | | | |
| 2002 | | | | | | | | | |
| 2003 | 1 | 100 | 100 | 9,00 | | | | | |
| 2004 | | | | | | | | | |

| Kornsá | | | | | | | | | |
|--------|-------------------|------------------------------------|-----|------|------|----|----|--|------|
| Ár | Fjöldi veiðistaða | Stærð veiðistaða (m ²) | 0+ | 1+ | 2+ | 3+ | 4+ | | |
| 2001 | 1 | 306 | 306 | 0,33 | | | | | |
| 2002 | 1 | 240 | 240 | 1,67 | 1,25 | | | | |
| 2003 | 1 | 333 | 333 | 0,60 | 0,30 | | | | |
| 2004 | 1 | 212 | 212 | 0,47 | 0,47 | | | | 0,47 |

Tafla 30: Heildarþéttleiki allra árganga urriðaseiða í rafveiðum í Vatnsdalsá og hliðarám 2001-2004 reiknaður með aðferð A.

| Ár | Fjöldi veiðistaða | Stærð veiðistaða (m ²) | 0+ | 1+ | 2+ | 3+ | | | | | |
|-------------------------------|-------------------|------------------------------------|-----|-------|------|------|------|----|------|----|----|
| Vatnsdalsá og hliðarár | | | | | | | | | | | |
| 2001 | 14 | 5888 | 421 | 0,60 | 0,31 | 0,04 | | | | | |
| 2002 | 15 | 4818 | 321 | 0,79 | 0,07 | 0,02 | | | | | |
| 2003 | 16 | 4798 | 300 | 4,01 | 0,53 | 0,34 | | | | | |
| 2004 | 15 | 5204 | 347 | 1,24 | 0,39 | 0,95 | | | | | |
| Vatnsdalsá | | | | | | | | | | | |
| 2001 | 6 | 2437 | 406 | 1,12 | 0,03 | | | | | | |
| 2002 | 7 | 2850 | 407 | 0,99 | 0,15 | 0,04 | | | | | |
| 2003 | 7 | 2304 | 329 | 1,30 | 0,89 | 0,64 | | | | | |
| 2004 | 7 | 2183 | 312 | 0,90 | 0,38 | 0,90 | | | | | |
| Vaglakovísl | | | | | | | | | | | |
| 2001 | 1 | 350 | 350 | | 0,57 | 0,29 | | | | | |
| 2002 | 1 | 140 | 140 | | | | | | | | |
| 2003 | 1 | 185 | 185 | 30,81 | | | | | | | |
| 2004 | 1 | 208 | 208 | 7,21 | 0,48 | 3,85 | | | | | |
| Tunguá | | | | | | | | | | | |
| 2001 | 1 | 480 | 480 | | 0,83 | | | | | | |
| 2002 | 1 | 234 | 234 | 0,85 | | | | | | | |
| 2003 | 1 | 320 | 320 | 15,00 | 0,94 | | | | | | |
| 2004 | 1 | 325 | 325 | 0,31 | 1,23 | 1,23 | | | | | |
| Gilsá | | | | | | | | | | | |
| 2001 | | | | | | | | | | | |
| 2002 | | | | | | | | | | | |
| 2003 | 1 | 100 | 100 | 3,00 | 1,00 | | | | | | |
| 2004 | | | | | | | | | | | |
| Kornsa | | | | | | | | | | | |
| 2001 | 1 | 306 | 306 | 1,63 | 3,27 | | | | | | |
| 2002 | 1 | 240 | 240 | 4,17 | | | | | | | |
| 2003 | 1 | 333 | 333 | 6,31 | 0,30 | 0,90 | | | | | |
| 2004 | 1 | 212 | 212 | 4,72 | 1,42 | 2,83 | | | | | |
| Ár | Fjöldi veiðistaða | Stærð veiðistaða (m ²) | 0+ | 1+ | 1+ss | 2+ | 2+ss | 3+ | 3+ss | 4+ | 5+ |

| | | | | | | | | | | |
|------|---|-----|------|------|------|--|--|--|--|--|
| 2001 | 1 | 306 | 1,63 | 3,27 | | | | | | |
| 2002 | 1 | 240 | 4,17 | | | | | | | |
| 2003 | 1 | 333 | 6,31 | 0,30 | 0,90 | | | | | |
| 2004 | 1 | 212 | 4,72 | 1,42 | 2,83 | | | | | |

Tafla 31: Heildarþéttleiki allra árganga laxaseiða í rafveiðum í Vatnsdalsá og hlíðarám 2001-2004 reiknaður með aðferð B.

| Ár | Fjöldi veiðistaða | Stærð veiðistaða (m ²) | 0+ | 1+ | 1+ss | 2+ | 2+ss | 3+ | 3+ss | 4+ | 5+ |
|-------------------------------|-------------------|------------------------------------|-------|-------|------|------|------|------|------|------|------|
| Vatnsdalsá og hlíðarár | | | | | | | | | | | |
| 2001 | 14 | 5888 | 0,03 | 1,99 | 0,51 | 1,14 | 0,02 | 0,54 | 0,02 | 0,06 | 0,02 |
| 2002 | 15 | 4818 | 0,27 | 1,95 | 0,64 | 2,01 | 0,02 | 0,89 | | 0,15 | 0,02 |
| 2003 | 16 | 4798 | 2,73 | 3,77 | | 1,08 | 0,19 | 1,29 | | | |
| 2004 | 15 | 5204 | 3,34 | 5,88 | 0,40 | 2,23 | | 0,27 | | | |
| Vatnsdalsá | | | | | | | | | | | |
| 2001 | 6 | 2437 | 0,08 | 2,71 | | 1,07 | | 0,45 | | 0,04 | 0,04 |
| 2002 | 7 | 2850 | 0,32 | 2,28 | | 1,72 | | 0,95 | | 0,13 | |
| 2003 | 7 | 2304 | 3,95 | 3,39 | | 1,43 | | 1,26 | | | |
| 2004 | 7 | 2183 | 3,39 | 8,70 | | 2,11 | | 0,37 | | | |
| Alka | | | | | | | | | | | |
| 2001 | 3 | 1600 | | 0,63 | 0,31 | 1,69 | | 1,06 | | | |
| 2002 | 3 | 1004 | 0,20 | 1,10 | | 2,99 | 0,10 | 1,00 | | | |
| 2003 | 3 | 1036 | 0,77 | 5,79 | | 0,58 | | 2,22 | | 0,39 | |
| 2004 | 3 | 1746 | 0,17 | 2,29 | 0,06 | 3,26 | | 0,11 | | | |
| Hólkotskvísl | | | | | | | | | | | |
| 2001 | 2 | 715 | | | 3,50 | | | | 0,14 | | |
| 2002 | 2 | 350 | | 1,43 | 8,86 | 0,29 | | | | 0,57 | |
| 2003 | 2 | 520 | 3,65 | | | 0,19 | 1,73 | 0,77 | | | |
| 2004 | 2 | 530 | 9,62 | 0,38 | 3,77 | | | | | | |
| Vaglakovísl | | | | | | | | | | | |
| 2001 | 1 | 350 | | | | 0,57 | | | | | |
| 2002 | 1 | 140 | | | | | | 0,71 | | | |
| 2003 | 1 | 185 | 6,49 | 2,70 | | 2,70 | | 0,54 | | 0,54 | |
| 2004 | 1 | 208 | | 13,94 | | 1,92 | | 0,96 | | | |
| Tunguá | | | | | | | | | | | |
| 2001 | 1 | 480 | | 5,42 | | 1,88 | 0,83 | | | | |
| 2002 | 1 | 234 | | 3,85 | | 6,41 | | 2,14 | | | |
| 2003 | 1 | 320 | 0,31 | 4,69 | | 2,15 | | 1,25 | | | |
| 2004 | 1 | 325 | 4,31 | 9,54 | | | | 0,62 | | | |
| Gilsá | | | | | | | | | | | |
| 2001 | | | | | | | | | | | |
| 2002 | | | | | | | | | | | |
| 2003 | 1 | 100 | | 13,00 | | 4,00 | | | | | |
| 2004 | | | | | | | | | | | |
| Kornsó | | | | | | | | | | | |
| 2001 | 1 | 306 | | 4,90 | | 0,98 | | | | | |
| 2002 | 1 | 240 | 0,83 | 1,67 | | 0,83 | | | | | |
| 2003 | 1 | 333 | | 3,00 | | 0,90 | | 0,30 | | | |
| 2004 | 1 | 212 | 15,09 | 6,60 | | 0,94 | | | | | |

Tafla 32: Heildarþéttleiki allra árganga bleikjuseiða í rafveiðum í Vatnsdalsá og hliðarám 2001-2004 reiknaður með aðferð B.

| Ár | Fjöldi veiðistaða | Stærð veiðistaða (m ²) | 0+ | 1+ | 2+ | 3+ | 4+ |
|-------------------------------|-------------------|------------------------------------|------|------|------|----|------|
| Vatnsdalsá og hliðarár | | | | | | | |
| 2001 | 14 | 5888 | 0,48 | 0,07 | 0,02 | | |
| 2002 | 15 | 4818 | 2,59 | 0,27 | 0,19 | | 0,02 |
| 2003 | 16 | 4798 | 2,90 | 0,29 | 0,08 | | |
| 2004 | 15 | 5204 | 1,86 | 0,17 | 0,08 | | |
| Vatnsdalsá | | | | | | | |
| 2001 | 6 | 2437 | 0,94 | | | | |
| 2002 | 7 | 2850 | 4,25 | 0,32 | 0,28 | | |
| 2003 | 7 | 2304 | 5,56 | 0,26 | 0,13 | | |
| 2004 | 7 | 2183 | 4,40 | 0,32 | 0,14 | | |
| Álka | | | | | | | |
| 2001 | 3 | 1600 | 0,25 | | 0,06 | | 0,10 |
| 2002 | 3 | 1004 | | | | | |
| 2003 | 3 | 1036 | | | 0,10 | | |
| 2004 | 3 | 1746 | | 0,06 | | | |
| Tunguá | | | | | | | |
| 2001 | 1 | 480 | | 0,63 | | | |
| 2002 | 1 | 234 | | 0,43 | 0,43 | | |
| 2003 | 1 | 320 | | 2,19 | | | |
| 2004 | 1 | | | | | | |
| Gilsá | | | | | | | |
| 2001 | | | | | | | |
| 2002 | | | | | | | |
| 2003 | 1 | 100 | 9,00 | | | | |
| 2004 | | | | | | | |
| Kornsó | | | | | | | |
| 2001 | 1 | 306 | 0,33 | 0,33 | | | |
| 2002 | 1 | 240 | 1,67 | 1,25 | | | |
| 2003 | 1 | 333 | 0,60 | 0,30 | | | |
| 2004 | 1 | 212 | 0,47 | 0,47 | 0,47 | | |

| Ár | Fjöldi veiðistaða | Stærð veiðistaða (m ²) | 0+ | 1+ | 2+ | 3+ |
|----|-------------------|------------------------------------|----|----|----|----|
|----|-------------------|------------------------------------|----|----|----|----|

Тапа 33: Heildarþéttleiki allra árganga urriðaseiða í rafveiðum í Vatnsdalsá og hliðarám 2001-2004 reiknaður með aðferð B.

| Ár | Fjöldi veiðistaða | Stærð veiðistaða (m ²) | 0+ | 1+ | 2+ | 3+ |
|-------------------------------|-------------------|------------------------------------|-------|------|------|------|
| Vatnsdalsá og hliðarár | | | | | | |
| 2001 | 14 | 5888 | 0,44 | 0,25 | 0,03 | 0,02 |
| 2002 | 15 | 4818 | 0,81 | 0,10 | 0,02 | 0,02 |
| 2003 | 16 | 4798 | 3,40 | 0,48 | 0,35 | 0,02 |
| 2004 | 15 | 5204 | 0,86 | 0,33 | 0,79 | 0,10 |
| Vatnsdalsá | | | | | | |
| 2001 | 6 | 2437 | 0,86 | 0,04 | 0,00 | 0,00 |
| 2002 | 7 | 2850 | 0,95 | 0,18 | 0,04 | 0,04 |
| 2003 | 7 | 2304 | 1,48 | 0,78 | 0,61 | 0,04 |
| 2004 | 7 | 2183 | 0,87 | 0,41 | 1,05 | 0,23 |
| Vaglaksvísl | | | | | | |
| 2001 | 1 | 350 | | | 0,57 | 0,29 |
| 2002 | 1 | 140 | | | | |
| 2003 | 1 | 185 | 30,81 | | | |
| 2004 | 1 | 208 | 7,21 | 0,48 | 3,85 | |
| Tunguá | | | | | | |
| 2001 | 1 | 480 | | 0,83 | | |
| 2002 | 1 | 234 | 0,85 | | | |
| 2003 | 1 | 320 | 15,00 | 0,94 | | |
| 2004 | 1 | 325 | 0,31 | 1,23 | 1,23 | |
| Gilsá | | | | | | |
| 2001 | | | | | | |
| 2002 | | | | | | |
| 2003 | 1 | 100 | 3,00 | 1,00 | | |
| 2004 | | | | | | |
| Kornsó | | | | | | |
| 2001 | 1 | 306 | 1,63 | 3,27 | | |
| 2002 | 1 | 240 | 4,17 | | | |
| 2003 | 1 | 333 | 6,31 | 0,30 | 0,90 | |
| 2004 | 1 | 212 | 4,72 | 1,42 | 2,83 | |

Tafla 34: Fjöldi veiddra og sleptra laxa, urriða og bleikju ásamt afla á silungasvæði í Vatnsdalsá árið 2004.

| | Lax | Bleikja | Urriði | Óþekkt |
|--------|-----|---------|--------|--------|
| Veiði | 185 | 985 | 663 | 1 |
| Sleppt | 5 | 23 | 10 | 0 |
| Afli | 180 | 962 | 653 | 1 |

Tafla 35: Fjöldi veiddra laxa eftir kyni í Vatnsdalsá 2004.

| | Hængar | Hrygnur | Ókyngur. | Alls |
|--------|--------|---------|----------|------|
| Veiði | 63 | 59 | 63 | 185 |
| Sleppt | 3 | 1 | 1 | 5 |
| Afli | 60 | 58 | 62 | 180 |

Tafla 36: Laxveiðin á silungasvæði í Vatnsdalsá 2004. Skipt eftir aldri í sjó og kyni. Skipting milli smálax og stórlax er við 3,5 kg hjá hrygnum en 4 kg hjá hængum (meðalþ. = meðalþyngd í kg).

| Ár í sjó | Hængar | | | Hrygnur | | | Ókyngur. | | | Samtals | |
|----------|--------|---------|------|---------|---------|------|----------|---------|------|---------|---------|
| | Fjöldi | Meðalþ. | % | Fjöldi | Meðalþ. | % | Fjöldi | Meðalþ. | % | Fjöldi | Meðalþ. |
| 1 | 52 | 2,9 | 38,2 | 46 | 2,6 | 33,8 | 38 | 2,4 | 27,9 | 136 | 2,7 |
| 2 | 8 | 4,8 | 18,2 | 12 | 5,3 | 27,3 | 24 | 4,5 | 54,5 | 44 | 4,7 |
| Óvíst | 3 | | 60,0 | 1 | | 20,0 | 1 | | 20,0 | 5 | |
| Alls | 63 | 3 | 34,1 | 59 | 3,1 | 31,9 | 63 | 3,2 | 34,1 | 185 | 3,1 |

Tafla 37: Fjöldi veiddra og slepptra laxa, urriða og bleikju ásamt afla á laxasvæði í Vatnsdalsá árið 2004.

| | Lax | Bleikja | Urriði |
|--------|-----|---------|--------|
| Veði | 779 | 201 | 66 |
| Sleppt | 738 | 22 | 0 |
| Afli | 41 | 179 | 66 |

Tafla 38: Fjöldi veiddra laxa eftir kyni á laxasvæði í Vatnsdalsá 2004.

| | Hængar | Hrygnur | Ókyngur. | Alls |
|--------|--------|---------|----------|------|
| Veði | 514 | 238 | 27 | 779 |
| Sleppt | 486 | 226 | 26 | 738 |
| Afli | 28 | 12 | 1 | 41 |

Tafla 39: Laxveiðin á laxasvæði í Vatnsdalsá 2004. Skipt eftir aldri í sjó og kyni. Skipting milli smálax og stórlax er við 3,5 kg hjá hrygnum en 4 kg hjá hængum (meðalp. = meðalþyngd í kg).

| Samtals í Meðalp. | Ár í sjó | Hængar | | | Hrygnur | | | Ókyngur. | | | Samtals | |
|----------------------|----------|--------|---------|------|---------|---------|------|----------|---------|-----|---------|---------|
| | | Fjöldi | Meðalp. | % | Fjöldi | Meðalp. | % | Fjöldi | Meðalp. | % | Fjöldi | Meðalp. |
| 2,7 | 1 | 365 | 3,0 | 73,3 | 126 | 2,6 | 25,3 | 7 | 2,8 | 1,4 | 498 | 2,9 |
| 4,7 | 2 | 110 | 5,5 | 50,9 | 90 | 5,2 | 41,7 | 16 | 4,1 | 7,4 | 216 | 5,2 |
| | Óvíst | 39 | | 60,0 | 22 | | 33,8 | 4 | | 6,2 | 65 | |
| 3,1 | Alls | 514 | 3,3 | 66,0 | 238 | 3,3 | 30,6 | 27 | 3,2 | 3,5 | 779 | 3,3 |

Tafla 40: Heildarfjöldi veiddra og slepptra laxa, urriða og bleikju ásamt afla í Vatnsdalsá árið 2003.

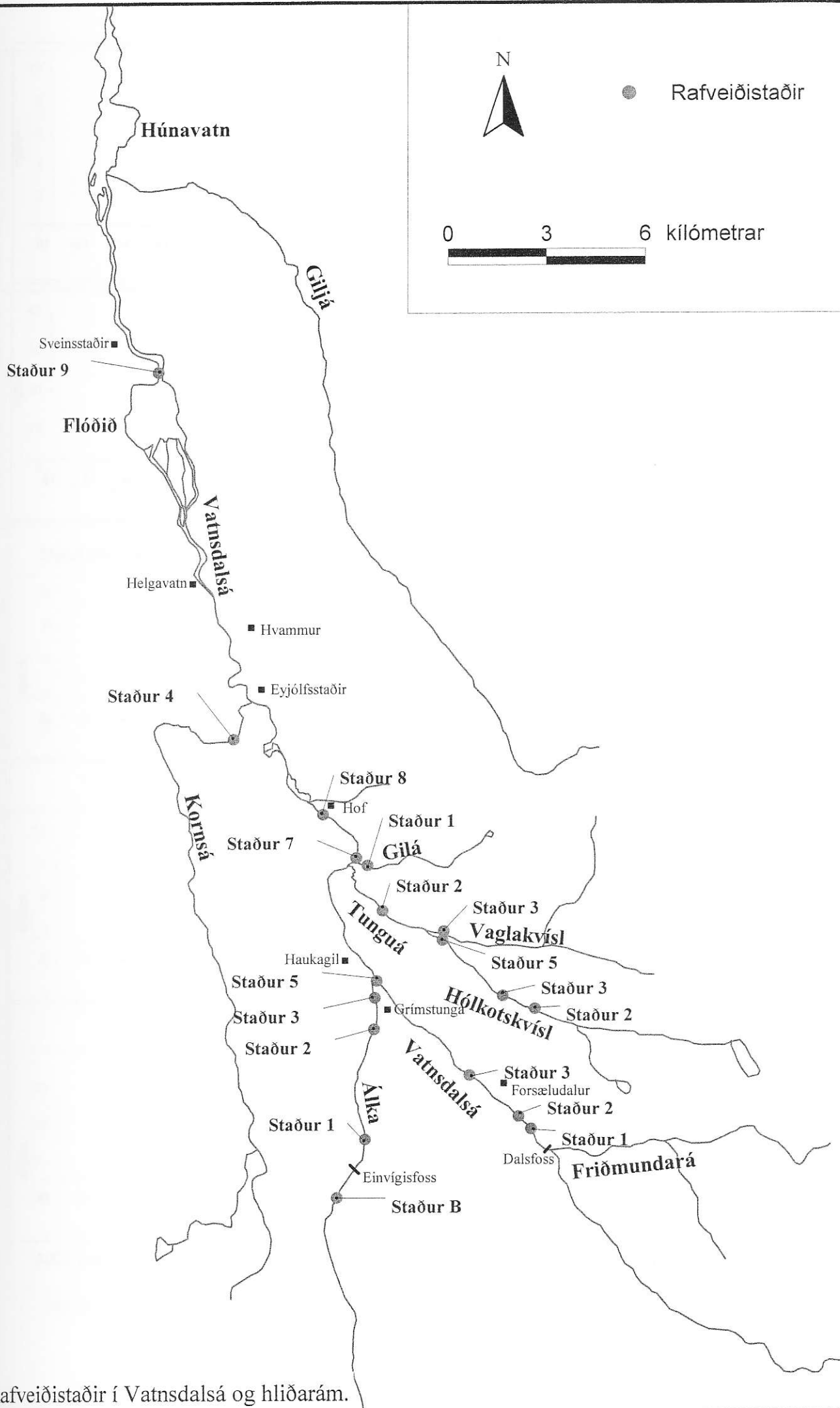
| | Lax | Bleikja | Urriði | Óþekkt |
|--------|-----|---------|--------|--------|
| Veiði | 964 | 1186 | 729 | 1 |
| Sleppt | 743 | 45 | 10 | 0 |
| Afli | 221 | 1141 | 719 | 1 |

Tafla 41: Heildarfjöldi veiddra laxa eftir kyni í Vatnsdalsá 2004.

| | Hængar | Hrygnur | Ókyngur. | Alls |
|--------|--------|---------|----------|------|
| Veiði | 577 | 297 | 90 | 964 |
| Sleppt | 489 | 227 | 27 | 743 |
| Afli | 88 | 70 | 63 | 221 |

Tafla 42: Laxveiðin í Vatnsdalsá 2004. Skipt eftir aldri í sjó og kyni. Skipting milli smálax og stórlax er við 3,5 kg hjá hrygnum en 4 kg hjá hængum (meðalþ. = meðalþyngd í kg).

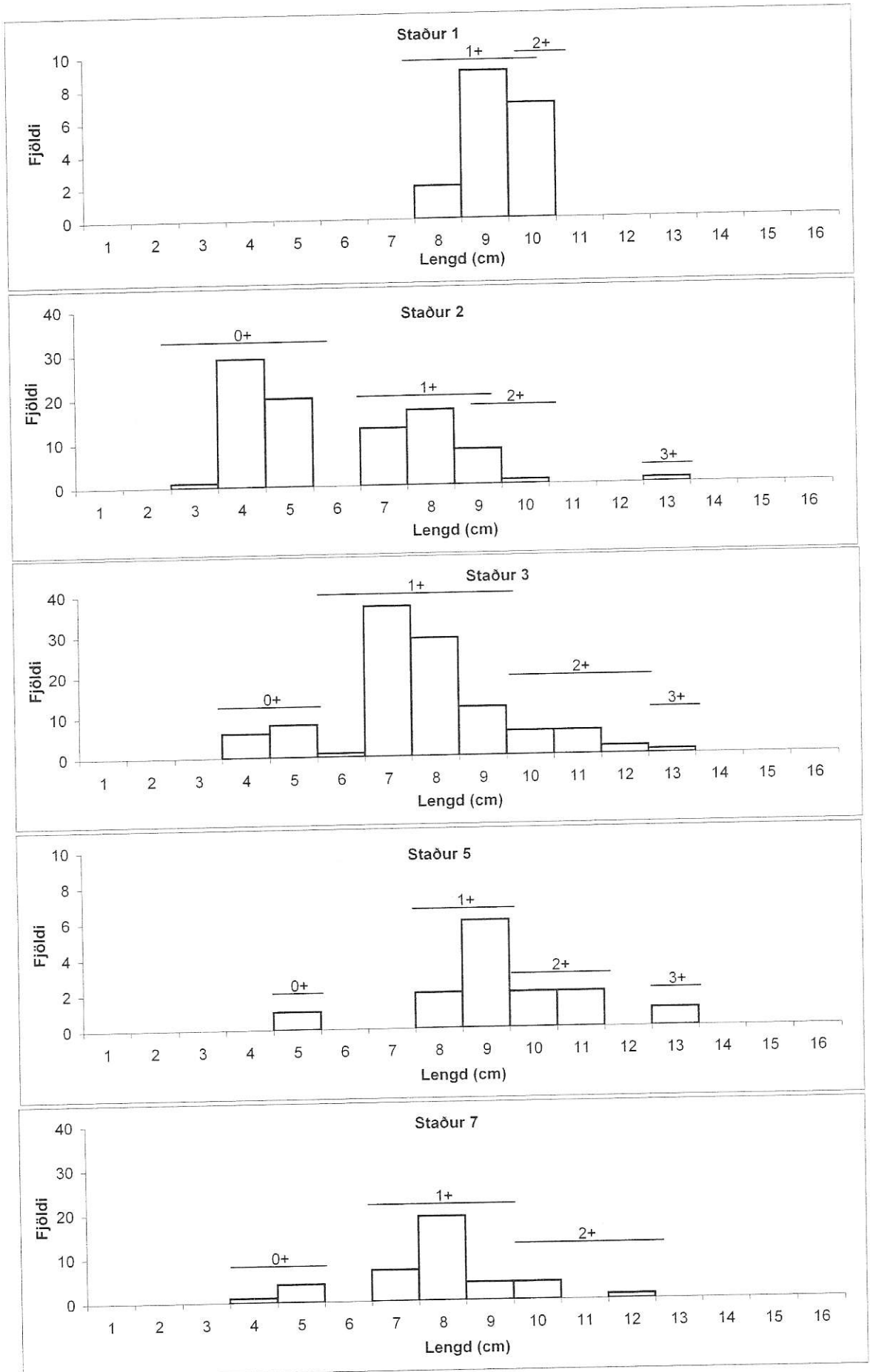
| Ár í sjó | Hængar | | | Hrygnur | | | Ókyngur. | | | Samtals | |
|----------|--------|---------|------|---------|---------|------|----------|---------|------|---------|---------|
| | Fjöldi | Meðalþ. | % | Fjöldi | Meðalþ. | % | Fjöldi | Meðalþ. | % | Fjöldi | Meðalþ. |
| 1 | 417 | 2,9 | 65,8 | 172 | 2,6 | 27,1 | 45 | 2,5 | 7,1 | 634 | 2,8 |
| 2 | 118 | 5,4 | 45,4 | 102 | 5,2 | 39,2 | 40 | 4,3 | 15,4 | 260 | 5,2 |
| Óvíst | 42 | | 60,0 | 23 | | 32,9 | 5 | | 7,1 | 70 | |
| Alls | 577 | 3,2 | 59,9 | 297 | 3,3 | 30,8 | 90 | 3,2 | 9,3 | 964 | 3,2 |



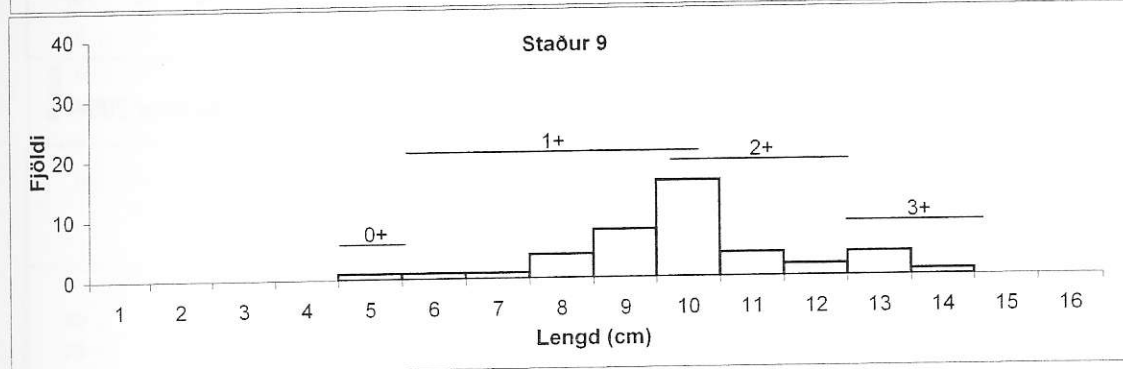
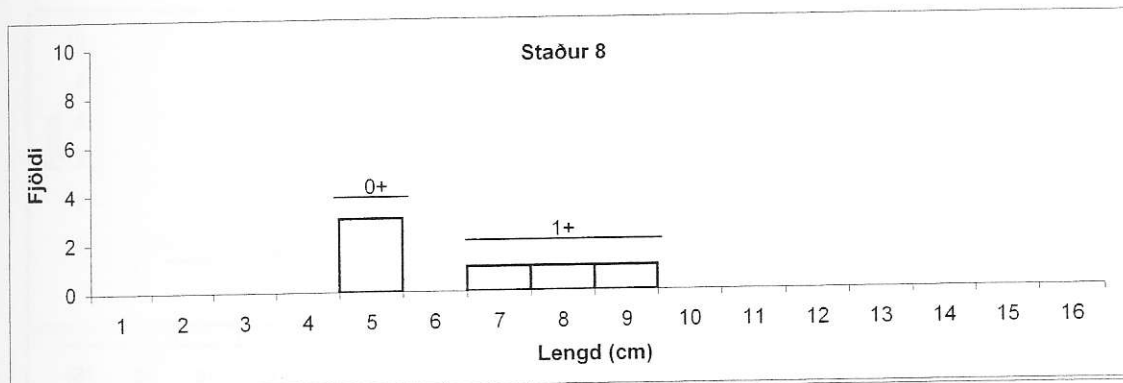
stórlax

| amtals | |
|------------|-----|
| di Meðalp. | |
| 4 | 2,8 |
| 0 | 5,2 |
| 4 | 3,2 |

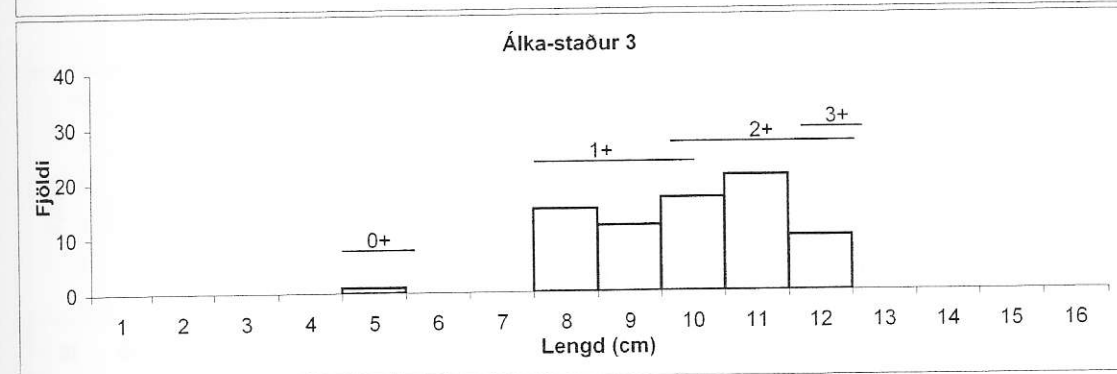
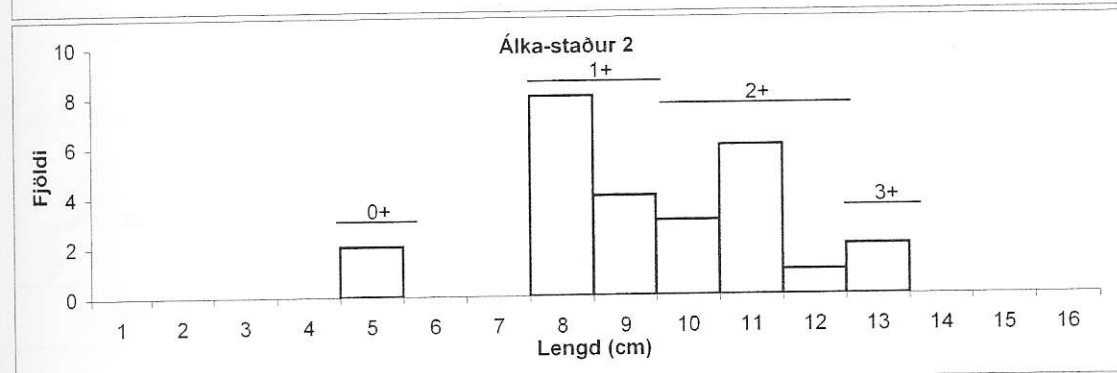
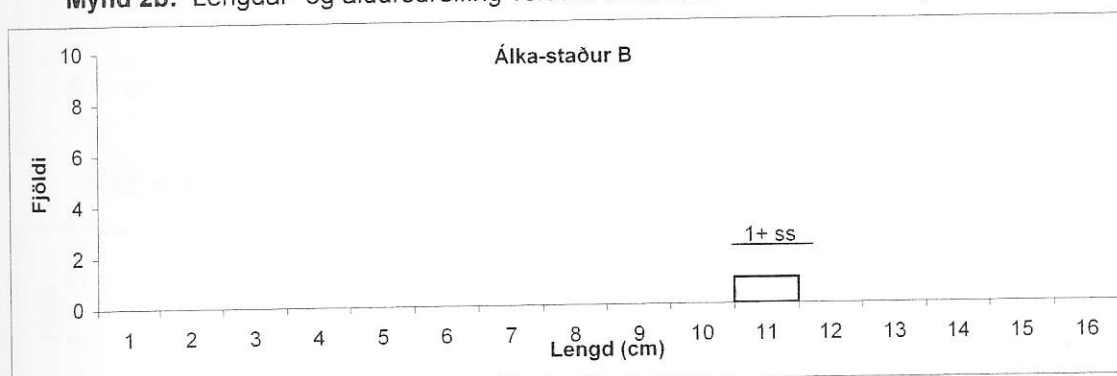
nd 1: Rafveiðistaðir í Vatnsdalsá og hliðarám.



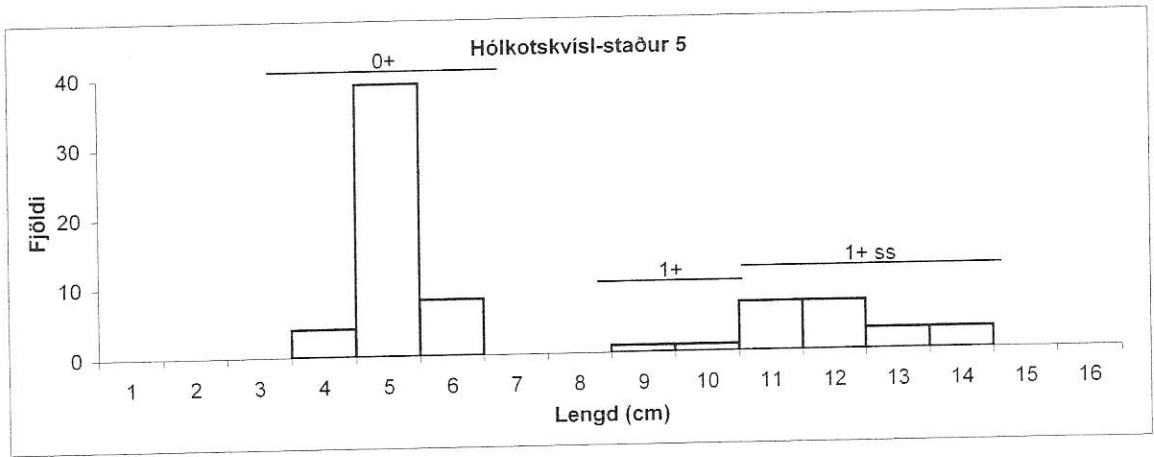
Mynd 2a: Lengdar- og aldursdreifing veiddra laxaseiða í Vatnsdalsá í september 2004.



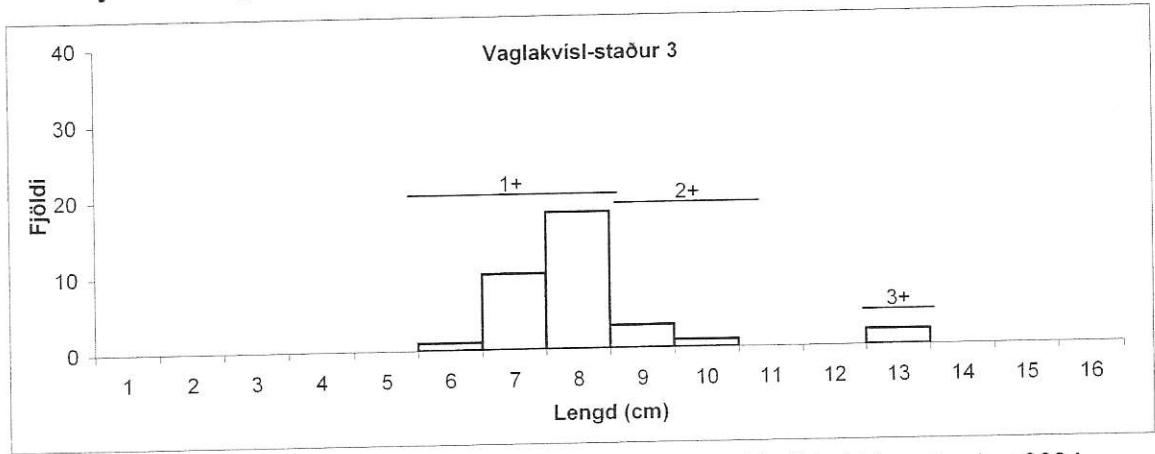
Mynd 2b: Lengdar- og aldursdreifing veiddra laxaseiða í Vatnsdalsá í september 2004.



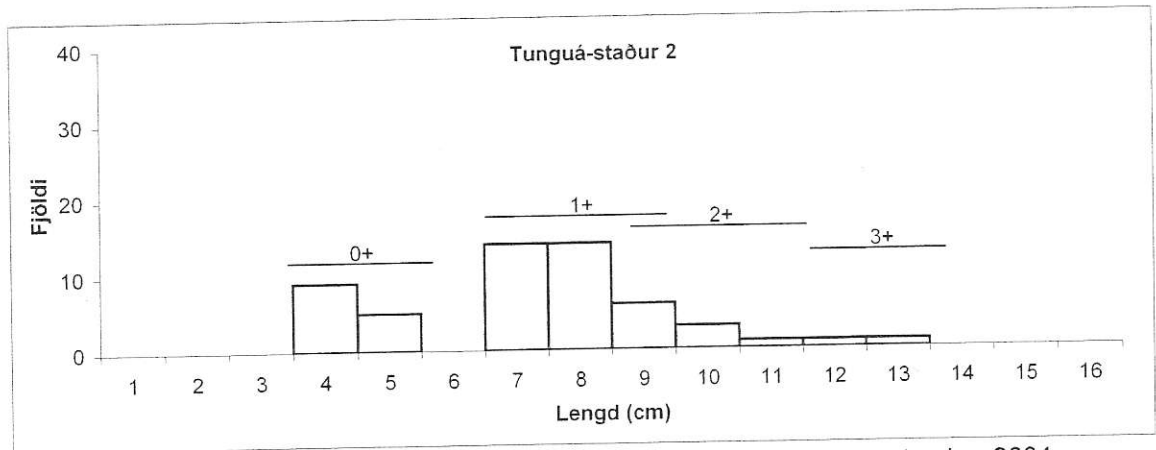
Mynd 3: Lengdar- og aldursdreifing veiddra laxaseiða í Álku í september 2004.



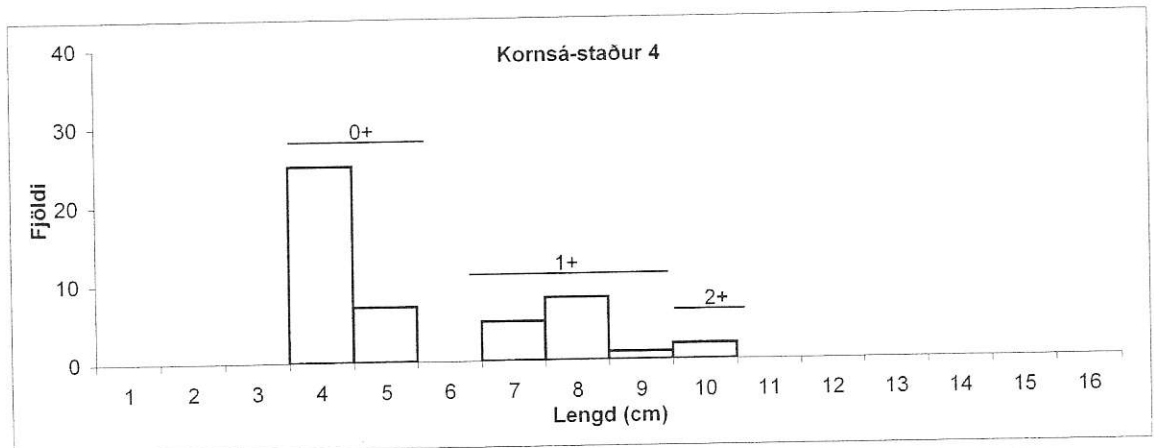
Mynd 4: Lengdar- og aldursdreifing veiddra laxaseiða í Hólkotskvísl í september 2004.



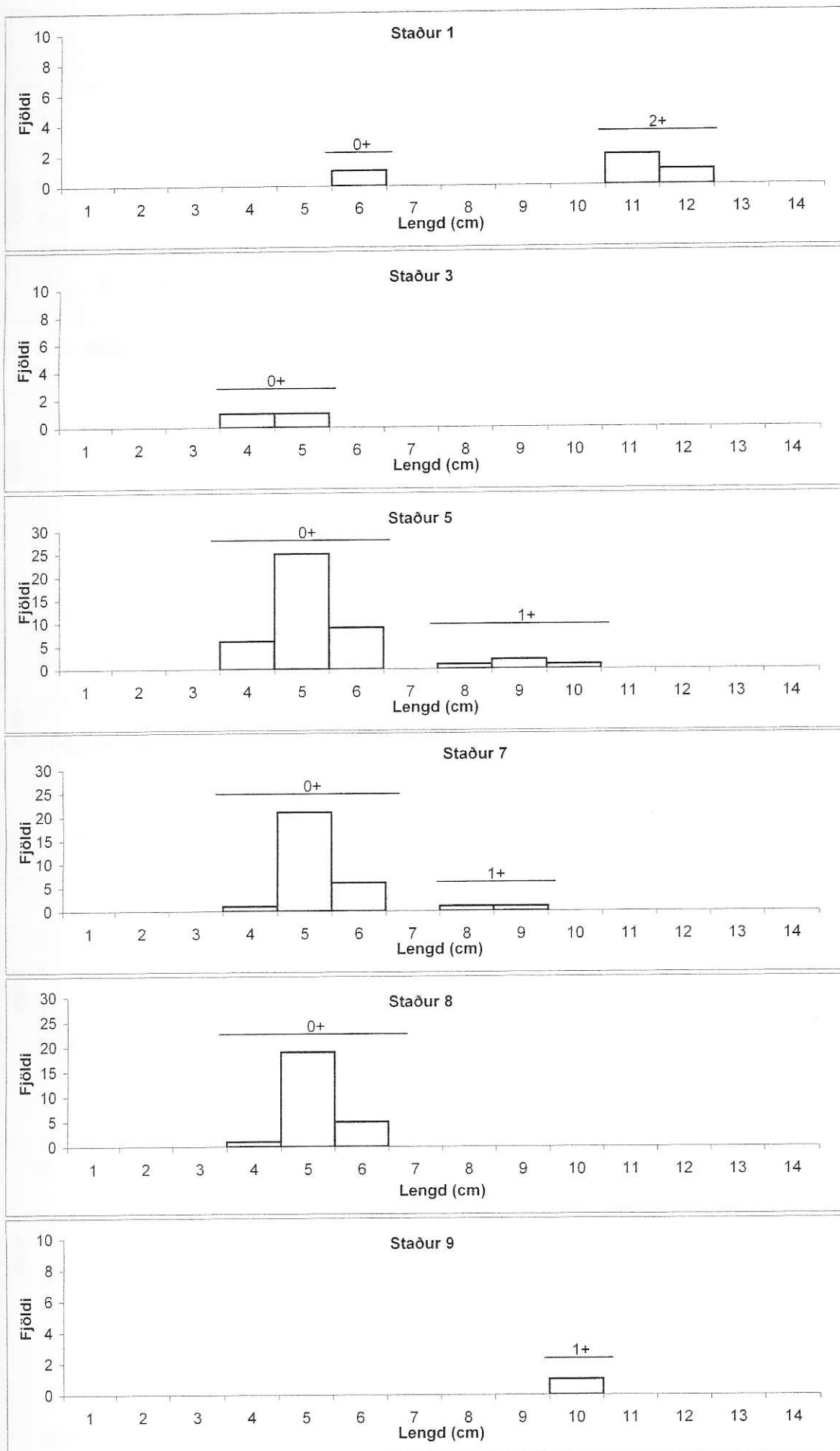
Mynd 5: Lengdar- og aldursdreifing veiddra laxaseiða í Vaglakvísl í september 2004.



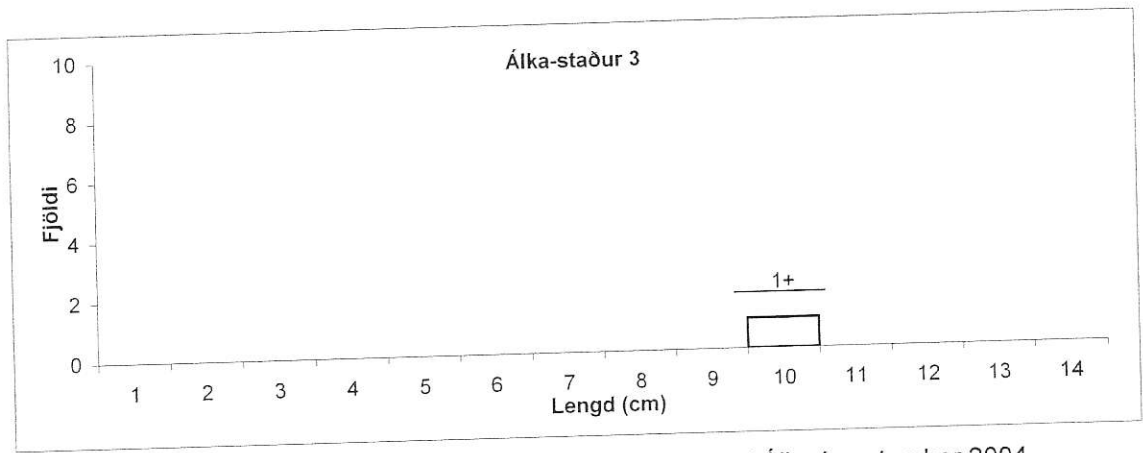
Mynd 6: Lengdar- og aldursdreifing veiddra laxaseiða í Tunguá í september 2004.



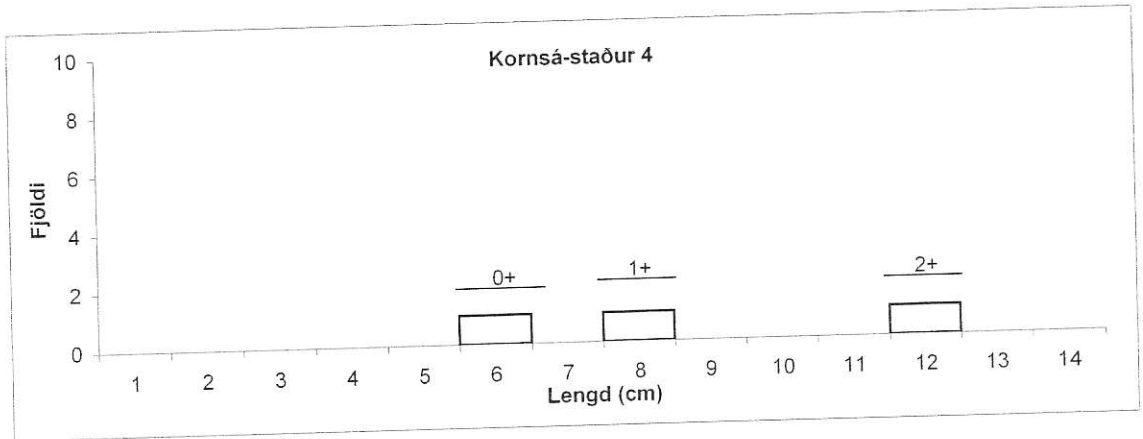
Mynd 7: Lengdar- og aldursdreifing veiddra laxaseiða í Kornsó í september 2004.



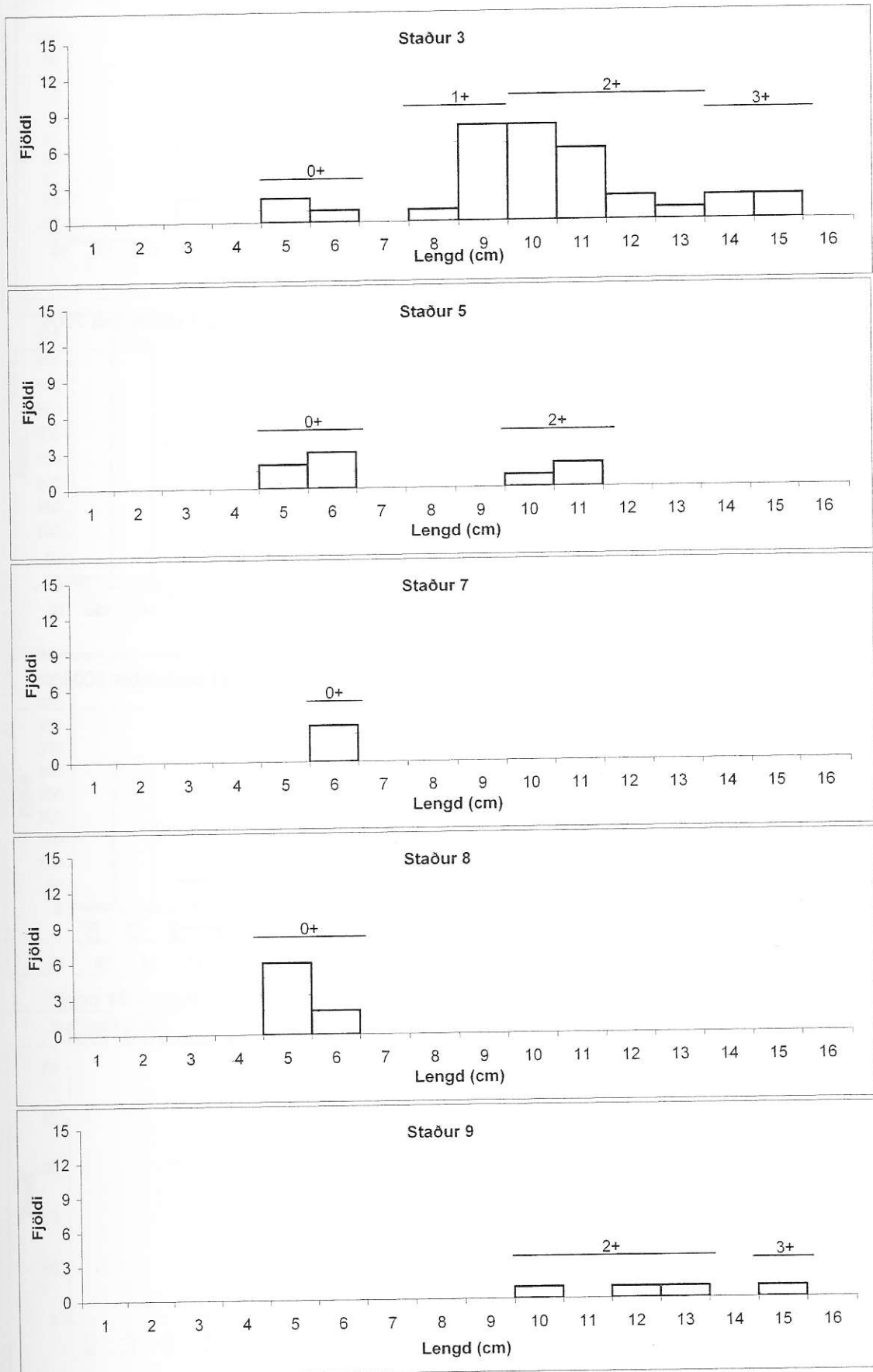
Mynd 8: Lengdar- og aldursdreifing veiddra bleikjuseiða í Vatnsdalsá í september 2004.



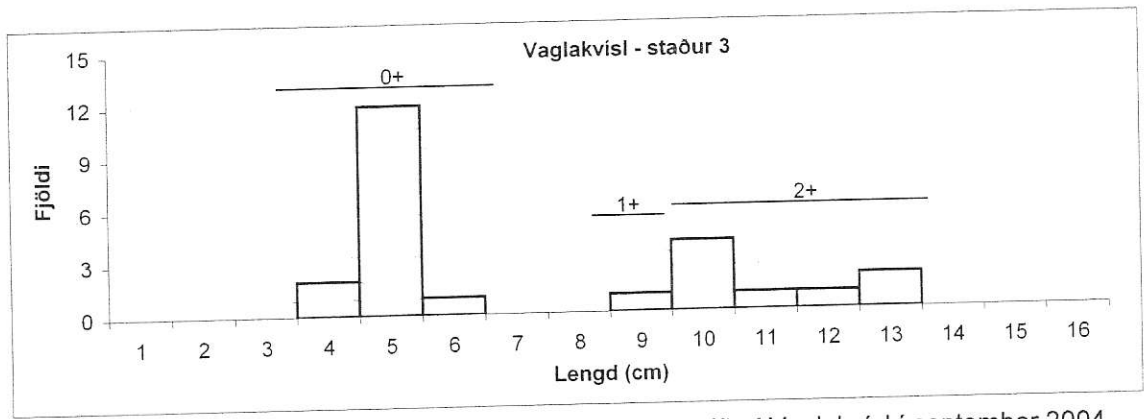
Mynd 9: Lengdar- og aldursdreifing veiddra bleikjuseiða í Álku í september 2004.



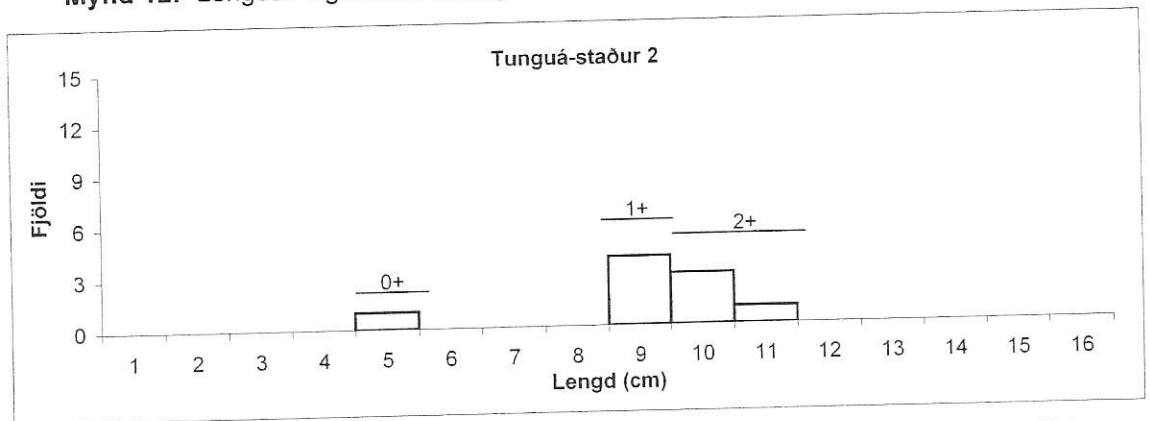
Mynd 10: Lengdar- og aldursdreifing veiddra bleikjuseiða í Kornsá í september 2004.



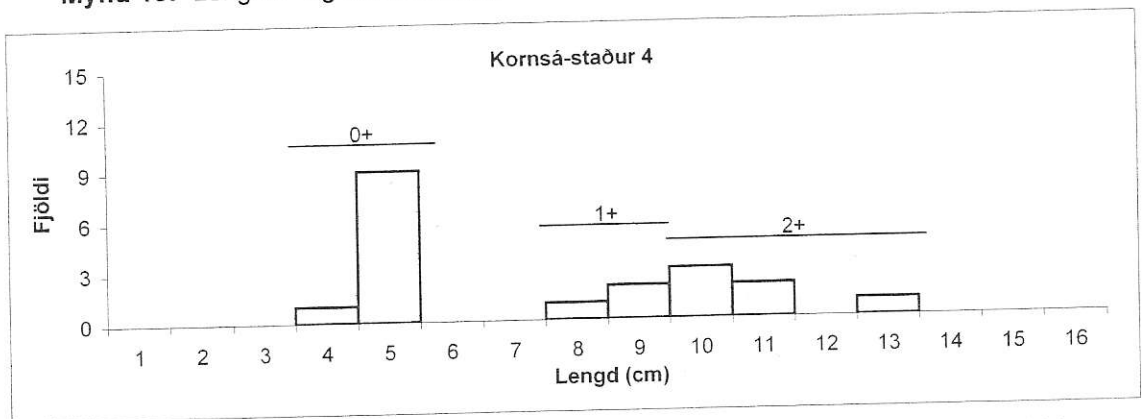
Mynd 11: Lengdar- og aldursdreifing veiddra urriðaseiða í Vatnsdalsá í september 2004.



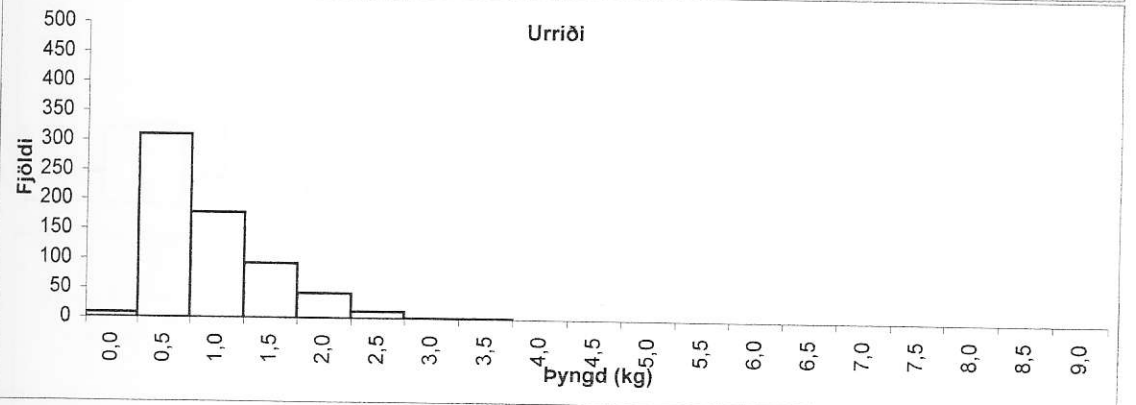
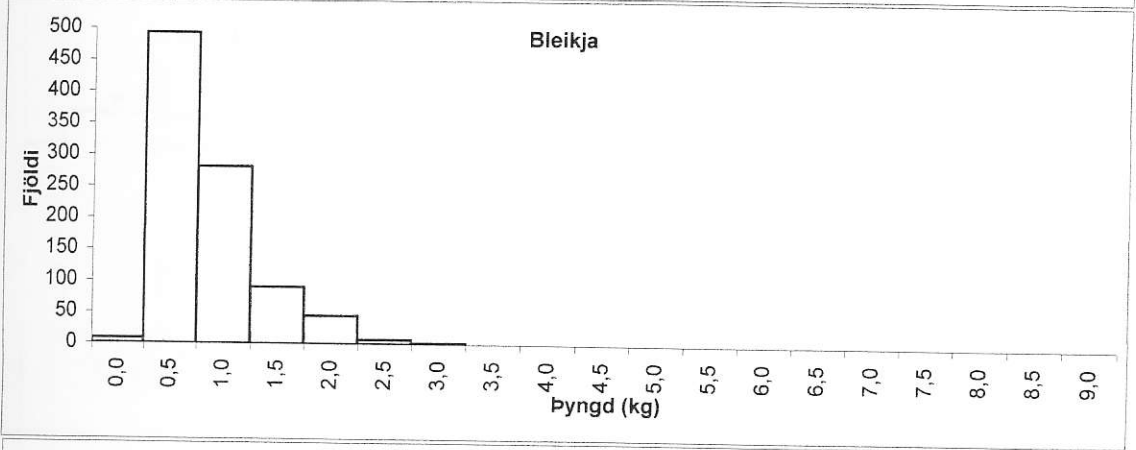
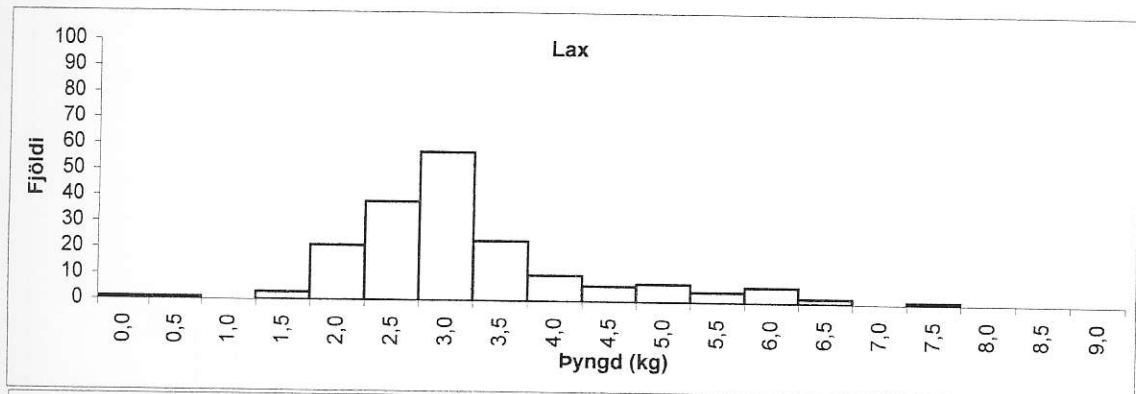
Mynd 12: Lengdar- og aldursdreifing veiddra urriðaseiða í Vaglakvísl í september 2004.



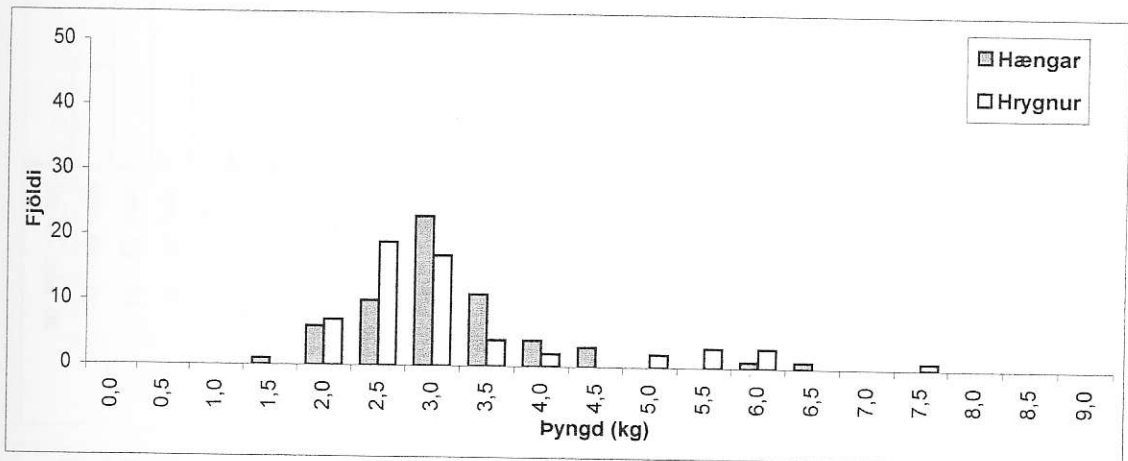
Mynd 13: Lengdar- og aldursdreifing veiddra urriðaseiða í Tunguá í september 2004.



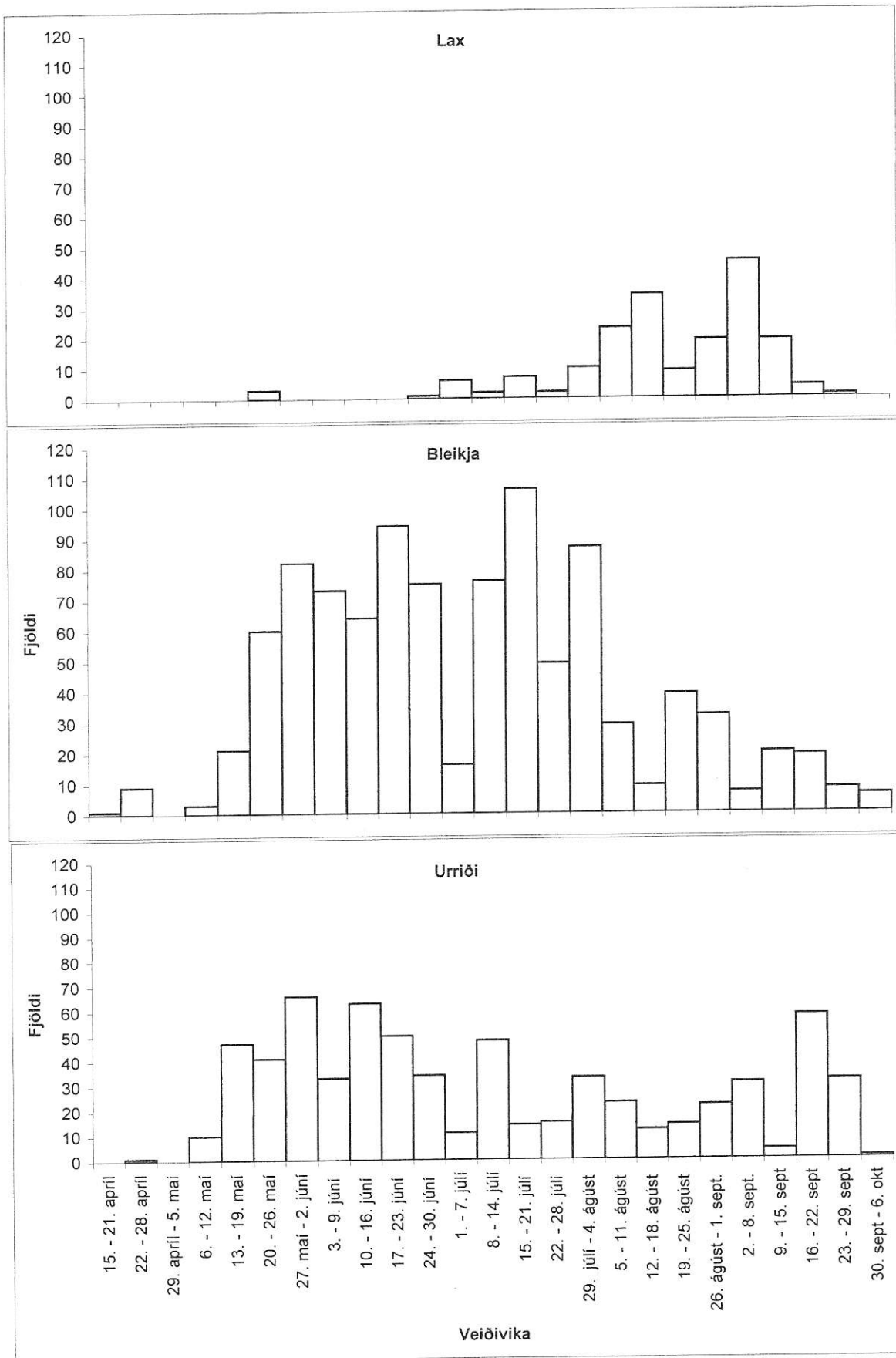
Mynd 14: Lengdar- og aldursdreifing veiddra urriðaseiða í Kornsá í september 2004.



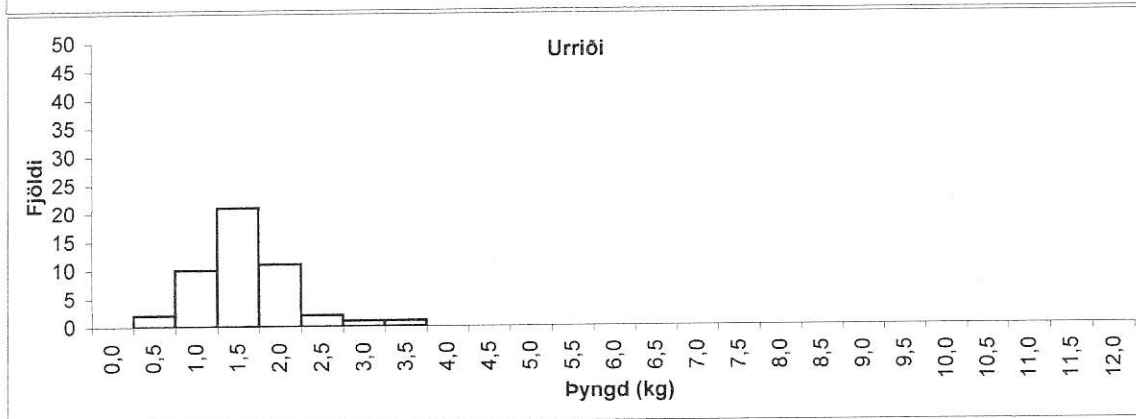
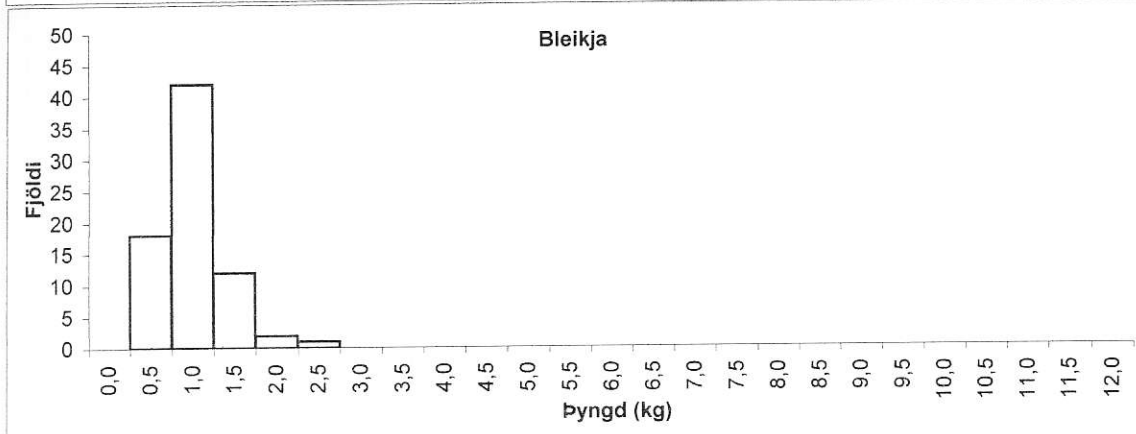
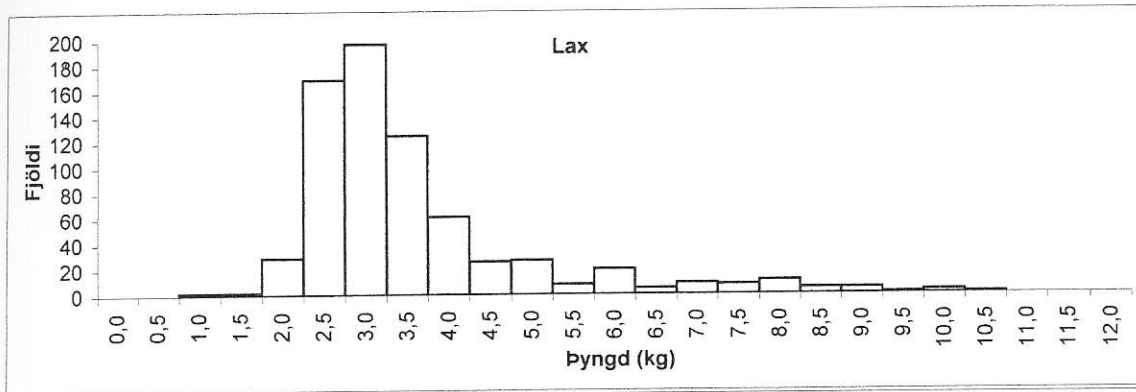
Mynd 15: Pyngdardreifing veiddra laxa, bleikju og urriða á silungsvæði í Vatnsdalsá sumarið 2004.



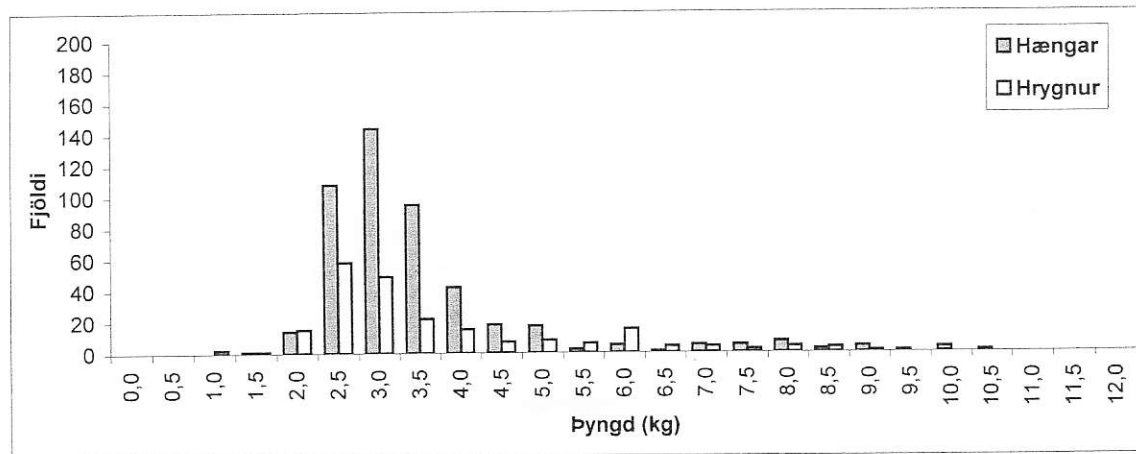
Mynd 16: Pyngdardreifing veiddra laxa á silungsvæði í Vatnsdalsá sumarið 2004 eftir kyni.



Mynd 17: Vikuleg lax,- bleikju- og urriðaveiði á silungasvæði í Vatnsdalsá árið 2004.

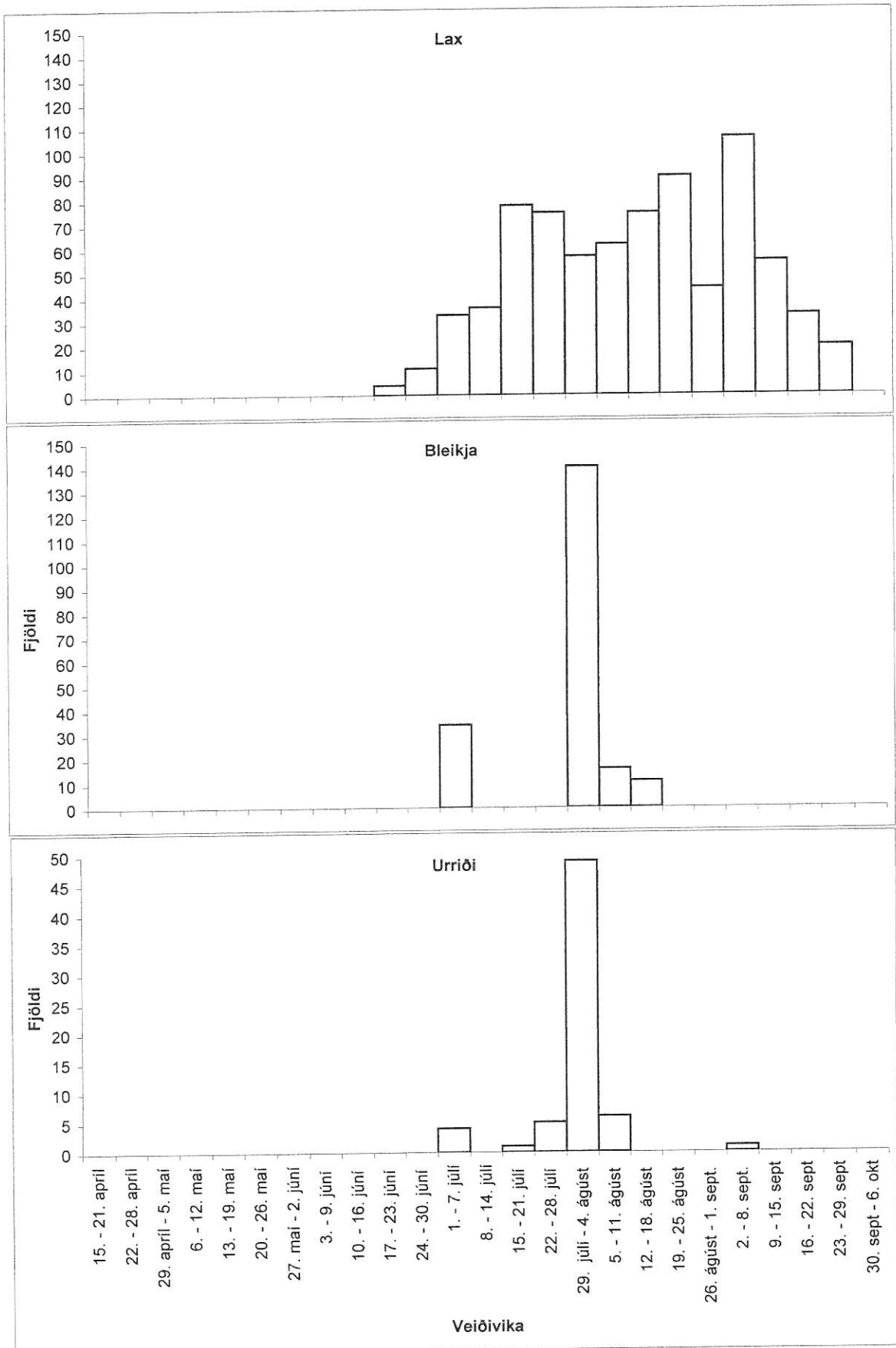


Mynd 18: Þyngdardreifing veiddra laxa, bleikju og urriða á laxasvæði í Vatnsdalsá sumarið 2004.

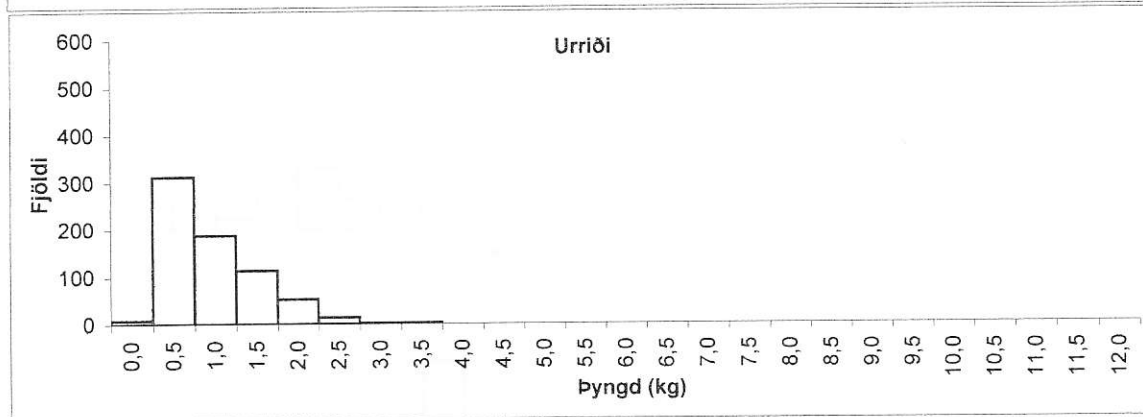
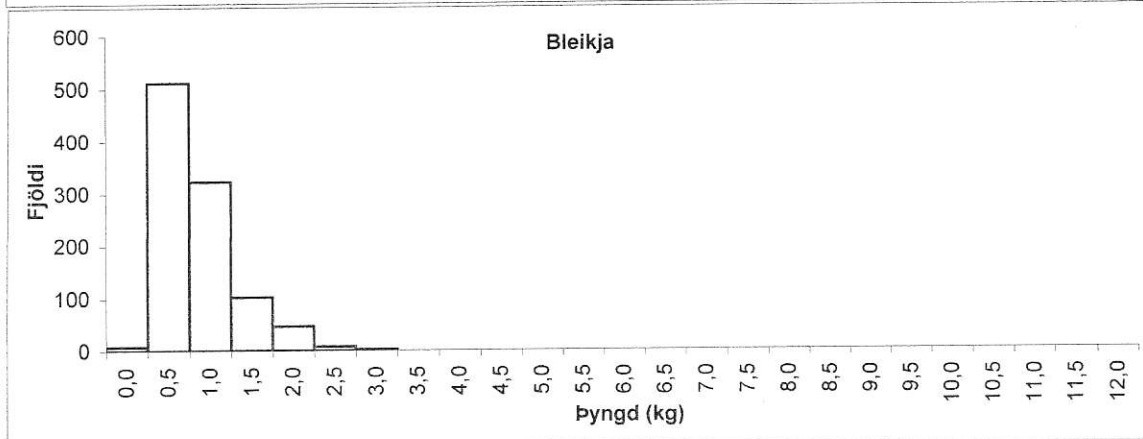
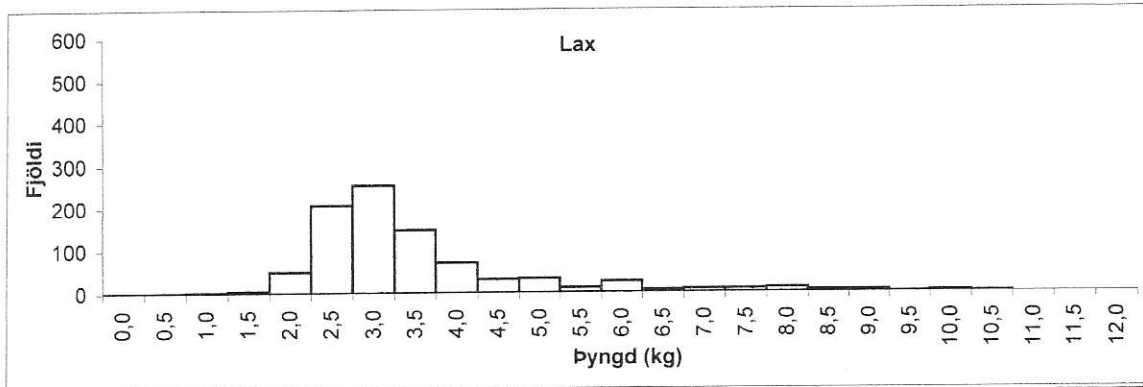


Mynd 19: Þyngdardreifing veiddra laxa á laxasvæði í Vatnsdalsá sumarið 2004 eftir kyni.

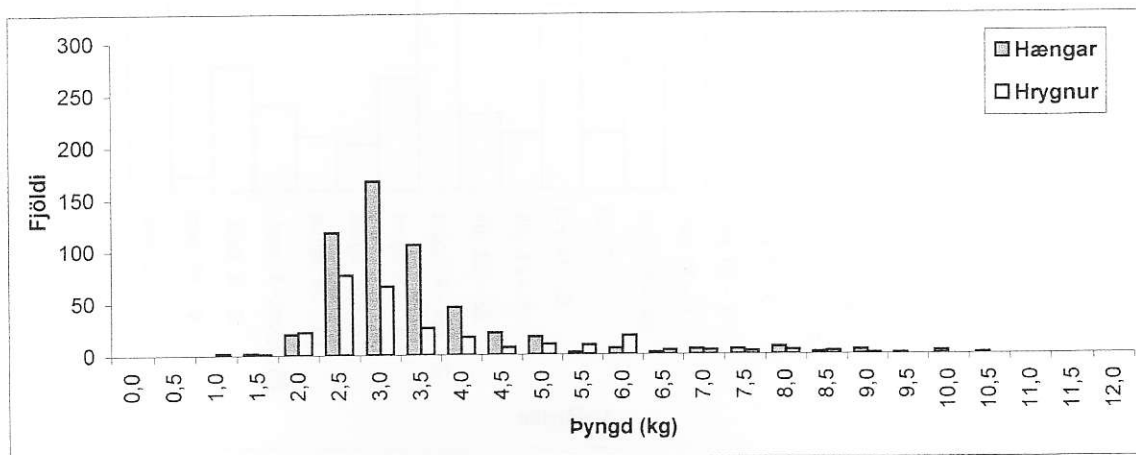
30. sept - 6. okt



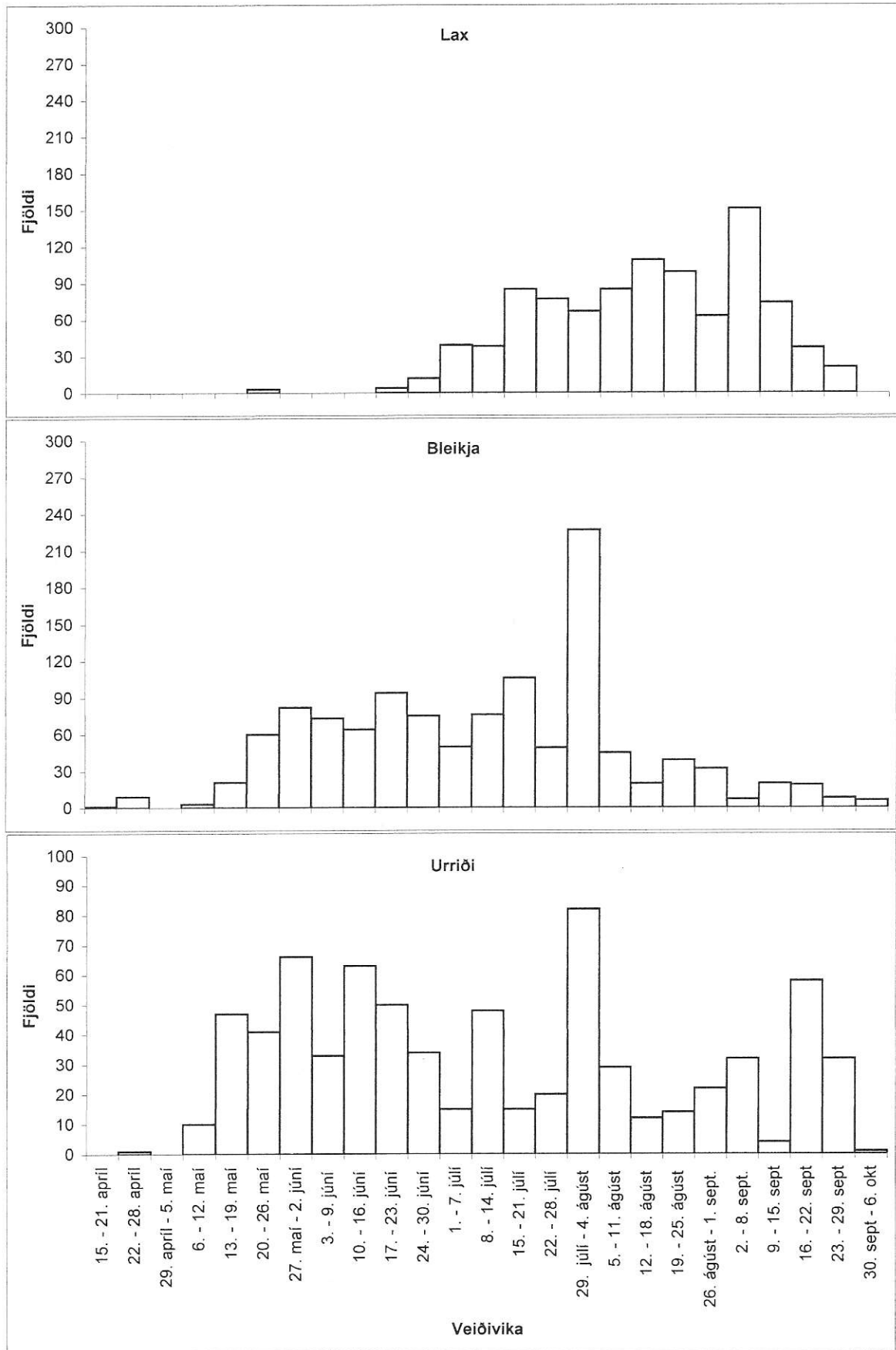
Mynd 20: Vikuleg lax,- bleikju- og urriðaveiði á laxasvæði í Vatnsdalsá árið 2004.



Mynd 21: Þyngdardreifing veiddra laxa, bleikju og urriða í Vatnsdalsá sumarið 2004.



Mynd 22: Þyngdardreifing veiddra laxa í Vatnsdalsá sumarið 2004 eftir kyni.



Mynd 23: Vikuleg lax,- bleikju- og urriðaveiði í Vatnsdalsá árið 2004.