

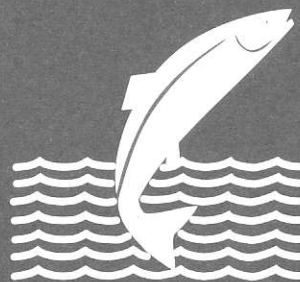
VMST-N/0309

**Rannsóknir á seiðastofnum
í Laxá á Ásum árið 2003**

Eik Elfarsdóttir og Bjarni Jónsson

Hólum

desember 2003



Veiðimálastofnun
Institute of Freshwater Fisheries

Inngangur og aðferðir

Ástand seiðastofna Laxár á Ásum var rannsakað í september 2003. Markmið þessara athugana var að fá yfirlit yfir árgangastyrkleika og útbreiðslu seiða sem og afkomu þeirra og vöxt í ánni. Út frá þessum upplýsingum er lagt mat á ástand fiskistofna í ánni.

Rafveitt var á sjö stöðum í ánni, þeim sömu og undanfarin ár auk þess sem veitt var á einum nýjum stað í Laxá, nokkuð neðan við Langhyl (staður 4b), en þar var veitt í fyrsta skipti sumarið 2002. Stærð rafveiðistaða var á bilinu 180 – 510 m² (töflur 1-3). Stærð rafveiðistaða var minni á stöðum þar sem meira virtist af seiðum eða að aðstæður í ánni leyfðu ekki stærra veiðisvæði. Veidd var ein umferð á hverjum stað. Rafveiðistaðir eru valdir með það fyrir augum að fá sem heildstæðasta mynd af seiðabúskap vatnasvæðisins. Því er veitt sem víðast á vatnasvæðinu og rafveiðum valdir staðir eins og kostur er á stöðum sem einkennandi eru fyrir einstaka árkafla.

Öll veidd seiði voru lengdarmæld og vigtuð áður en þeim var sleppt aftur í ána. Þéttleiki seiða var reiknaður út frá fjölda þeirra í hverjum árgangi á hverri stöð þar sem stærð veiðisvæðis er þekkt, gefur þetta aðeins seiðavísitölu en ekki heildarfjölda seiða: $\text{þéttleiki} = (\text{fjöldi seiða} / \text{stærð veiðisvæðis m}^2) * 100 \text{m}^2$ (töflur 1-3).

Meðallengd og þyngd allra laxaseiðaárganga á hverri stöð var reiknuð ásamt staðalfráviki (töflur 4 og 5).

Reiknaður var út ástandsstuðull seiðanna en stuðullinn er reiknaður út frá lengd og þyngd hvers seiðis og segir til um holdafar þess: $\text{ástandsstuðull} = (\text{þyngd (gr)} / \text{lengd}^3 \text{ (cm)}) * 100$. Ástandsstuðull var reiknaður fyrir öll laxaseiði og tekið meðaltal fyrir hverja stöð og hvern árgang á henni (tafla 6). Einnig var reiknaður ástandsstuðull urriða og bleikju fyrir ána í heild (tafla 7).

Vísitala lífþyngdar var reiknuð fyrir alla árganga laxaseiða á hverri stöð út frá meðalþyngd hvers árgangs á hverjum stað og þéttleika sama árgangs á sömu stöð: $\text{lífþyngd á } 100 \text{m}^2 = \text{meðalþyngd (gr)} * \text{þéttleiki á } 100 \text{m}^2$ (tafla 8). Lífþyngd var líka reiknuð fyrir árganga urriða- og bleikjuseiða í ánni í heild og gögn tekin saman fyrir árin 2001 – 2003 (töflur 9-11).

Meðallengd, meðalþyngd, ástandsstuðull og lífþyngd bleikju og urriða var reiknað í heild fyrir ána en ekki fyrir hverja stöð (töflur 7, 10-11, 17-20 og 22-23). Teknar voru saman meðallengdir, þyngd, þéttleiki, lífþyngd og ástandsstuðlar seiðaárganga árin 2001-2003 (töflur 9-11 og 12-23).

Veiðin 2003

Sumarið 2003 veiddust aðeins 308 laxar í Laxá á Ásum (tafla 24) sem er minna en undanfarin ár. Veiðifyrirkomulagi var breytt í ánni fyrir sumarið 2002 þannig að alfarið var veitt á flugu síðustu tvö sumur og veiðitímabilið stytta. Veiðiálag í ánni minnkar við slíkar breytingar og líklega verður meira eftir af laxi í ánni til hrygningar en áður. Heimtur úr hafi voru dræmar sumarið 2003 í flestum ám á Norðurlandi og var því slök veiði í Laxá engin undantekning. Þegar einungis er veitt með flugu aukast möguleikar á því að sleppa löxum aftur í ána og var skráð að 44 löxum hefði verið sleppt sumarið 2003. Þeir gætu þó hafa verið eitthvað fleiri. Fjöldi laxa eftir kyni og meðalþungi eftir fjölda ára í sjó er sýndur í töflum 25 og 26. Þyngdardreifing veiddra laxa ásamt bleikju og urriða kemur fram á myndum 5 og 6. Veiði eftir vikum er sýnd á mynd 7).

Niðurstöður rafveiða

Efsti rafveiðistaður í Laxá á Ásum er rétt neðan Laxárvatnsstíflu (staður 4, mynd 1). Á þessum stað veiddist töluvert af vorgömlum (0+) og eins árs (1+) laxaseiðum en einnig tveggja ára seiði (2+) (tafla 1, mynd 2a). Þetta var eini staðurinn sem bleikjuseiði veiddist á í ánni að þessi sinni og var það eitt vorgamalt seiði (tafla 2, mynd 3). Einn árgangur urriðaseiða fannst á þessum stað og voru það eins árs seiði í töluverðum þéttleika (tafla 3, mynd 4).

Sumarið 2002 var veitt á nýjum stað í ánni og var aftur veitt þar nú, 2003, rafveiðistaðurinn er nokkru neðan Langhýls (staður 4b, mynd 1). Veiddust þarna þrjú árgangar laxaseiða, vorgömul, eins árs og tveggja ára og var þéttleiki vorgömlu og eins árs seiðanna nokkuð mikill (tafla 1, mynd 2a). Hvorki veiddust bleikju né urriðaseiði (töflur 2 og 3).

Rafveiðistaður 6 er á brotakafla rétt ofan rafveituskurðar og var þar veitt nú eins og áður (mynd 1). Sumarið 2002 veiddust þarna engin vorgömul laxaseiði en 2003 fundust þau í þó nokkrum þéttleika, meira var af eldri seiðum þarna 2002 en samt veiddist í þetta skipti töluvert af bæði eins og tveggja ára seiðum (tafla 1, mynd 2a; Bjarni Jónsson og Eik Elfarsdóttir VMST-N/0217). Þrjú árgangar urriðaseiða fundust á stöð 6, vorgömul, eins og tveggja ára og var mest af þeim vorgömlu (tafla 3, mynd 4).

Í rafveituskurðinum (staður 8, mynd 1) veiddist mun meira sumarið 2003 en 2002 en samt aðeins brot af því sem veiddist á sama stað sumarið 2001 (Bjarni Jónsson og Eik Elfarsdóttir VMST-N/0217). Í rafveiðum 2003 veiddist nokkuð mikið af eins árs laxaseiðum, minna af vorgömlum seiðum og aðeins eitt þriggja ára seiði (tafla 1, mynd 2a). Einnig fannst vottur af bæði tveggja og þriggja ára urriðaseiðum (tafla 3, mynd 4).

Rafveitt var rétt ofan Svartabakka (staður 9, mynd 1) og fundust þar vorgömul, eins og tveggja ára laxaseiði í nokkrum þéttleika (tafla 1, mynd 2b). Þéttleikinn var meiri nú en sumarið 2002 en þá fannst þarna einnig vottur af þriggja ára seiðum (Bjarni Jónsson og Eik Elfarsdóttir VMST-N/0217). Eitt urriðaseiði veiddist á þessari stöð og var það eins árs (tafla 3, mynd 4).

Staður 11 í Laxá á Ásum er rétt ofan brúar á Þjóðvegi 1 (mynd 1). Þar veiddust nú þrjú árgangar laxaseiða, vorgömul til tveggja ára og var þéttleiki þeirra vorgömlu mestur (tafla 1, mynd 2b). Ekki veiddust nein urriðaseiði á þessum stað þetta árið (tafla 3).

Neðsti staður sem rafveitt var á er nokkuð ofan við ósa árinna en neðan Húnastrengja (staður 12, mynd 1). Einungis veiddust tveir árgangar laxaseiða þarna, vorgömul seiði voru í töluverðum þéttleika en aðeins fannst vottur af eins árs seiðum (tafla 1, mynd 2b). Urriðaseiðin sem fundust á stöðinni voru einnig vorgömul og eins árs (tafla 3, mynd 4).

Öll seiði sem voru veidd í rafveiðum voru vigtuð og lengdarmæld og var því hægt að reikna bæði út ástandsstuðul og vísitölu lífþyngdar í ánni eins og gert var fyrir árið

2002. Ástandsstuðull var reiknaður fyrir hvern árgang á hverjum athugunarstað. Stuðull þessi er yfirleitt um og yfir 1 fyrir laxaseiði og var hann það í langflestum tilfellum í Laxá á Ásum sumarið 2003 (tafla 6). Tekin voru saman gögn um ástandsstuðla síðustu 3 árin (tafla 21-23) og sést að árið 2002 var stuðullinn mun lægri en 2001 og 2003. Ástandsstuðlar voru einnig reiknaðir fyrir árganga bleikju- og urriðaseiða (tafla 7) og gögn síðustu 3 ára borin saman (töflur 22-23). Ástandsstuðlar bleikju eru oftast undir 1 og er það svo í Laxá. Ástandsstuðlar urriðaseiðanna voru hins vegar yfir 1 í öllum tilfellum.

Vísitala lífþyngdar laxaseiðanna var einnig reiknuð á hverja 100m² á rafveiðistöðvunum. Mest lífþyngd laxaseiða var í rafveituskurðinum (stöð 8) en það var eini staðurinn sem þriggja ára seiði veiddist á þetta árið og í Laxá fyrir ofan skurðinn. Minnst var lífþyngd seiða í neðri hluta árinna (tafla 8). Í heildina var lífþyngd nokkuð minni í rafveiðunum sumarið 2003 en 2001 en meiri en hún mældist sumarið 2002 (tafla 9) þrátt fyrir að þéttleiki seiða hafi verið meiri árið 2003 en tvö undangengin ár (tafla 12). Meira var af tveggja og þriggja ára seiðum í Laxá á Ásum árin 2001 og 2002 en sumarið 2003 en þau vega mun meira en minni seiðin þegar kemur að því að reikna lífþyngd. Mun meiri lífþyngd var hins vegar af vorgömlum og eins árs laxaseiðum í Laxá sumarið 2003 en árin á undan.

Umræður

Ein meginniðurstaða rafveiðanna er sú að í Laxá eru tveir mjög sterkir árgangar laxaseiða, vorgömul og eins árs seiði. Þetta eru sterkustu árgangar sem sést hafa í ánni um nokkurra ára skeið. Dreifing þessara árganga um ána er einnig þokkaleg í samanburði við fyrri ár. Þessir tveir árgangar fundust nú á öllum athugunarstöðum og yfirleitt í allnokkrum þéttleika. Aftur á móti veiddist minna af eldri árgöngum sumarið 2003 en árin 2000-2002. Mjög gott árferði vorið 2003 er líklega ein helsta skýringin á því að svo lítið veiddist af eldri seiðum sumarið 2003. Flest þriggja ára seiðanna hafa skilað sér til sjávar og hluti tveggja ára seiðanna. Þessir árgangar voru þó misvel dreifðir um ána. Vegna þess hve mikið virðist hafa gengið til sjávar af seiðum eldri árganga vorið 2003 og árgangur tveggja ára seiða var lítill í ánni sumarið 2003 er þess að vænta að fjöldi gönguseiða úr Laxá verði í minna lagi vorið 2004. Fyrir ári var því spáð að ganga seiða vorið 2003 yrði nokkru stærri en síðustu ár, sérstaklega ef tíðarfar

væri gott um vorið. Sú spá virðist hafa gengið eftir. Seiðaganga vorið áður, árið 2002 var aftur á móti í slakara lagi.

Meðalástandsstuðull allra árganga sem er mælikvarði á holdafar seiðanna var ágætur og yfir meðallagi sumarið 2003 og mun betri en sumarið áður þrátt fyrir að nú væri meira seiðamagn í ánni. Útreikningar á lífmassa sem er áætlun á samanlagða þyngd seiða sýna að mun meira magn vorgamalla og eins árs laxaseiða var í ánni 2003 en þau ár á undan sem útreikningar ná yfir. Það hve stór hluti af eldri seiðum, tveggja og þriggja ára fór til sjávar vorið 2003 veldur því að lífþyngd þessara árganga mældist heldur minni í ánni í rafveiðunum síðasta sumar. Það skýrir að hluta meiri lífþyngd seiða í ánni sumarið 2001 en 2003. Samkvæmt útreikningum á lífmassa er ekki að sjá að samband sé á milli lífmassa seiða og holdafars þeirra á heildina litið, þó þess megi greina merki á einstökum rafveiðistöðum.

Enn á eftir að sjá hvernig nýliðun hefur tekist haustið 2003, ekki síst í ljósi lítillar laxgengdar í ána síðastliðið sumar. Það hefur hinsvegar orðið mikill viðsnúningur til hins betra í seiðabúskap Laxár. Tveir mjög stórir árgangar í ánni nú og hve vel þeir eru dreifðir um ána gefa góð fyrirheit upp á framtíðina. Kynslóðabil laxa er allnokkur ár og því getur liðið nokkur tími áður en slíkar breytingar koma fram í veiði. Það er áhyggjuefni fyrir laxgengd almennt ef áframhald verður á þeim slöku heimtum úr hafi sem við höfum orðið vitni að síðustu ár. Sá jákvæði viðsnúningur sem er að eiga sér stað í Laxá er að gerast þrátt fyrir litla laxgengd í ár á Norðurlandi undanfarin ár. Breytt veiðifyrirkomulag mun stuðla enn frekar að því að nægjanleg nýliðun verði hjá laxastofnum árinna. Á heildina litið er því ástand seiðastofna Laxár gott og betra en það hefur verið um margra ára skeið.

Tafla 1: Þéttleiki veiddra laxaseiða eftir aldri og uppruna á hverja 100m² á rafveiðistöðum í Laxá á Ásum í september 2003.

Staður nr.	Stærð svæðis (m)	Aldur			
		0+	1+	2+	3+
Staður 4	345	5,22	8,41	1,74	
Staður 4b	360	10,28	11,67	0,56	
Staður 6	480	5,83	6,46	2,50	
Staður 8	180	5,00	10,56		0,56
Staður 9	300	9,67	5,00	1,33	
Staður 11	510	9,02	3,92	0,59	
Staður 12	450	10,22	0,89		

Tafla 2: Þéttleiki veiddra bleikjuseiða eftir aldri og uppruna á hverja 100m² á rafveiðistöðum í Laxá á Ásum í september 2003.

Staður nr.	Stærð svæðis (m)	Aldur			
		0+	1+	2+	3+
Staður 4	345	0,29			
Staður 4b	360				
Staður 6	480				
Staður 8	180				
Staður 9	300				
Staður 11	510				
Staður 12	450				

Tafla 3: Þéttleiki veiddra urriðaseiða eftir aldri og uppruna á hverja 100m² á rafveiðistöðum í Laxá á Ásum í september 2003.

Staður nr.	Stærð svæðis (m)	Aldur			
		0+	1+	2+	3+
Staður 4	345		5,51		
Staður 4b	360				
Staður 6	480	5,83	1,04	0,42	
Staður 8	180			0,56	0,56
Staður 9	300		0,33		
Staður 11	510				
Staður 12	450	1,11	0,22		

Tafla 4: Meðallengd, staðalfrávik og fjöldi laxaseiða af hverjum árgangi á hverri stöð í Laxá á Ásum í rafveiðum 2003.

Staður nr.	0+			1+			2+			3+		
	Meðal- lengd (cm)	Staðal- frávik	Fjöldi seiða	Meðal- lengd (cm)	Staðal- frávik	Fjöldi seiða	Meðal- lengd (cm)	Staðal- frávik	Fjöldi seiða	Meðal- lengd (cm)	Staðal- frávik	Fjöldi seiða
4	5,7	0,26	18	6,9	0,72	29	11,5	0,82	6			
4b	4,2	0,30	37	6,9	0,89	42	10,6	0,78	2			
6	4,2	0,37	28	8,1	0,72	31	10,8	1,09	12			
8	5,8	0,33	9	7,7	0,72	19				13,3		1
9	4,4	0,47	29	7,9	0,81	15	10,4	0,52	4			
11	4,6	0,43	46	7,1	0,68	20	10,5	0,44	3			
12	4,7	0,46	46	7,5	0,37	4						
Samt.	4,6	0,61	213	7,3	0,92	160	10,8	0,91	27	13,3		1

Tafla 5: Meðalþyngd, staðalfrávik og fjöldi laxaseiða af hverjum árgangi á hverri stöð í Laxá á Ásum í rafveiðum 2003.

Staður nr.	0+			1+			2+			3+		
	Meðal- þyngd (g)	Staðal- frávik	Fjöldi seiða	Meðal- þyngd (g)	Staðal- frávik	Fjöldi seiða	Meðal- þyngd (g)	Staðal- frávik	Fjöldi seiða	Meðal- þyngd (g)	Staðal- frávik	Fjöldi seiða
4	1,9	0,27	18	3,4	1,27	29	16,3	4,07	6			
4b	0,8	0,27	37	3,6	1,63	42	13,4	1,77	2			
6	0,9	1,17	28	5,7	1,62	31	13,5	4,63	12			
8	2,1	0,47	9	4,9	1,42	19				30,7		1
9	0,9	0,37	20	5,2	1,76	15	12,0	1,56	4			
11	1,0	0,31	46	3,8	1,21	20	12,3	0,76	3			
12	1,1	0,35	46	4,3	0,63	4						
Samt.	1,1	0,63	204	4,3	1,74	160	13,8	3,87	27	30,7		1

Tafla 8: Vísitala lífþyngdar (gr) laxaseiða á hverjum 100m² eftir aldri og rafveiðistöðvum. Lífþyngd er reiknuð út frá meðalþyngd hvers árgangs og þéttleikamati.

Staður nr.	Vísitala lífþyngdar (gr/100m ²)				
	0+	1+	2+	3+	Samtals
4	9,9	28,3	28,4		66,6
4b	7,9	41,5	7,4		56,9
6	5,3	37,0	33,8		76,0
8	10,4	51,9		17,1	79,3
9	8,9	26,2	15,9		51,1
11	8,8	14,9	7,3		30,9
12	11,0	3,8			14,9

Tafla 9: Vísitala lífþyngdar (gr) laxaseiða á hverjum 100m² eftir aldri árin 2001-2003.

	Vísitala lífþyngdar (gr/100m ²)						
	0+	1+	2+	3+	4+	5+	Samtals
2001	14,37	22,07	76,38	3,38	7,12		123,32
2002	0,74	4,31	10,69		17,39	7,19	40,32
2003	8,89	29,09	18,56	17,06			73,59

Tafla 10: Vísitala lífþyngdar (gr) bleikjuseiða á hverjum 100m² eftir aldri árin 2001-2003.

	Vísitala lífþyngdar (gr/100m ²)						
	0+	1+	2+	3+	4+	5+	Samtals
2001		0,27					0,27
2002	0,23				0,79		1,03
2003	0,08						0,08

Tafla 11: Vísitala lífþyngdar (gr) urriðaseiða á hverjum 100m² eftir aldri árin 2001-2003.

	Vísitala lífþyngdar (gr/100m ²)						
	0+	1+	2+	3+	4+	5+	Samtals
2001	1,21	0,63					1,83
2002	0,82	2,49	3,94				7,26
2003	1,91	5,36	2,02	2,37			11,66

Tafla 12: Heildarþéttleiki allra árganga laxaseiða í rafveiðum í Laxá á Ásum 2000-2003.

Ár	Stærð		0+	1+	2+	3+	4+	5+	Heildarþéttleiki
	Fjöldi veiðistaða	veiðistaða (m ²)							
2000	6	2530	1,82	3,24	2,53	0,28			7,87
2001	6	2540	4,06	4,45	2,80	0,12	0,04		11,46
2002	7	2167	2,26	4,38	3,32	0,60		0,05	10,61
2003	7	2625	8,11	6,10	1,03	0,04			15,28

Tafla 13: Heildarþéttleiki allra árganga bleikjuseiða í rafveiðum í Laxá á Ásum 2000-2003.

Ár	Stærð		0+	1+	2+	3+	4+	5+	Heildarþéttleiki
	Fjöldi veiðistaða	veiðistaða (m ²)							
2000	6	2530	0,08	0,12					0,20
2001	6	2540	0,08	0,04					0,12
2002	7	2167	0,09				0,05		0,14
2003	7	2625	0,04						0,04

Tafla 14: Heildarþéttleiki allra árganga urriðaseiða í rafveiðum í Laxá á Ásum 2000-2003.

Ár	Stærð		0+	1+	2+	3+	4+	5+	Heildarþéttleiki
	Fjöldi veiðistaða	veiðistaða (m ²)							
2000	6	2530	0,08	0,16	0,12	0,08			0,44
2001	6	2540	0,35	0,04					0,39
2002	7	2167	0,18	0,18	0,28				0,65
2003	7	2625	1,26	0,99	0,11	0,04			2,40

Tafla 15: Meðallengd, staðalfrávik og fjöldi allra árganga laxaseiða í Laxá á Ásum í rafveiðum 2001-2003.

Ár	0+			1+			2+			3+			4+/5+		
	Meðal- lengd (cm)	Staðal- frávik	Fjöldi seiða	Meðal- lengd (cm)	Staðal- frávik	Fjöldi seiða	Meðal- lengd (cm)	Staðal- frávik	Fjöldi seiða	Meðal- lengd (cm)	Staðal- frávik	Fjöldi seiða	Meðal- lengd (cm)	Staðal- frávik	Fjöldi seiða
2001	4,7	0,51	98	7,2	1,16	115	10,6	1,10	74	13,2	0,90	3	16,1*		1
2002	5,2	0,46	49	8,5	0,61	95	10,9	0,88	71	13,0	0,58	14	17,6**		1
2003	4,6	0,61	213	7,3	0,92	160	10,8	0,91	27	13,3		1			

* 4+ seiði

** 5+ seiði

Tafla 16: Meðalþyngd, staðalfrávik og fjöldi allra árganga laxaseiða í Laxá á Ásum í rafveiðum 2001-2003.

Ár	0+			1+			2+			3+			4+/5+		
	Meðal- þyngd (g)	Staðal- frávik	Fjöldi seiða	Meðal- þyngd (g)	Staðal- frávik	Fjöldi seiða	Meðal- þyngd (g)	Staðal- frávik	Fjöldi seiða	Meðal- þyngd (g)	Staðal- frávik	Fjöldi seiða	Meðal- þyngd (g)	Staðal- frávik	Fjöldi seiða
2001	1,4	0,37	19	4,8	1,68	92	13,7	4,54	74	25,7	4,11	3	53,4*		1
2002	1,1	0,23	49	4,7	1,44	95	10,9	2,75	71	21,1	4,67	14	50,3**		1
2003	1,1	0,63	204	4,3	1,74	160	13,8	3,87	27	30,7		1			

* 4+ seiði

** 5+ seiði

Tafla 17: Meðallengd, staðalfrávik og fjöldi allra árganga urriðasciða í Laxá á Ásum í rafveiðum 2001-2003.

	0+			1+			2+			3+		
	Meðal- lengd	Staðal- frávik	Fjöldi seiða	Meðal- lengd	Staðal- frávik	Fjöldi seiða	Meðal- lengd	Staðal- frávik	Fjöldi seiða	Meðal- lengd	Staðal- frávik	Fjöldi seiða
2001	6,19	0,24	9	9,90		1						
2002	6,48	0,70	4	10,53	0,50	4	11,95	0,69	6			
2003	5,61	0,52	33	7,68	0,72	26	10,63	1,00	3	13,80		1

Tafla 18: Meðalþyngd, staðalfrávik og fjöldi allra árganga urriðasciða í Laxá á Ásum í rafveiðum 2001-2003.

	0+			1+			2+			3+		
	Meðal- þyngd	Staðal- frávik	Fjöldi seiða	Meðal- þyngd	Staðal- frávik	Fjöldi seiða	Meðal- þyngd	Staðal- frávik	Fjöldi seiða	Meðal- þyngd	Staðal- frávik	Fjöldi seiða
2001	2,68	0,33	8	10,50		1						
2002	2,43	0,62	4	11,85	4,05	4	14,58	3,97	6			
2003	1,92	0,60	33	5,15	1,67	26	13,53	3,59	3	29,90		1

Tafla 19: Meðallengd, staðalfrávik og fjöldi allra árganga bleikjuseiða í Laxá á Ásum í rafveiðum 2001-2003.

	0+			1+			4+		
	Meðal- lengd	Staðal- frávik	Fjöldi seiða	Meðal- lengd	Staðal- frávik	Fjöldi seiða	Meðal- lengd	Staðal- frávik	Fjöldi seiða
2001	6,60	0,14	2	10,10		1			
2002	6,90	0,28	2				15,00		1
2003	6,20		1						

Tafla 20: Meðalþyngd, staðalfrávik og fjöldi allra árganga bleikjuseiða í Laxá á Ásum í rafveiðum 2001-2003.

	0+			1+			4+		
	Meðal- þyngd	Staðal- frávik	Fjöldi seiða	Meðal- þyngd	Staðal- frávik	Fjöldi seiða	Meðal- þyngd	Staðal- frávik	Fjöldi seiða
2001				9,00		1			
2002	2,15	1,20	2				23,30		1
2003	2,00		1						

Tafla 21: Meðalástandsstuðull og staðalfrávik ástandsstuðulsins fyrir laxaseiði sem veiddust í Laxá á Ásum 2001 - 2003 eftir aldri seiðanna.

Ár	0+			1+			2+			3+			4+		
	Meðal- ástands- stuðull	Staðal- frávik	Fjöldi seiða	Meðal- ástands- stuðull	Staðal- frávik	Fjöldi seiða	Meðal- ástands- stuðull	Staðal- frávik	Fjöldi seiða	Meðal- ástands- stuðull	Staðal- frávik	Fjöldi seiða	Meðal- ástands- stuðull	Staðal- frávik	Fjöldi seiða
2001	1,12	0,17	19	1,05	0,06	92	1,10	0,12	74	1,13	0,12	3	1,28		1
2002	0,78	0,21	49	0,76	0,15	95	0,83	0,12	71	0,97	0,22	14	0,92		1
2003	1,02	0,48	204	1,04	0,07	160	1,06	0,09	27	1,30		1			

Tafla 22: Meðalástandsstuðull og staðalfrávik ástandsstuðulsins fyrir laxaseiði sem veiddust í Laxá á Ásum 2001 - 2003 eftir aldri seiðanna.

Ár	0+			1+			2+			3+			4+		
	Meðal- ástands- stuðull	Staðal- frávik	Fjöldi seiða	Meðal- ástands- stuðull	Staðal- frávik	Fjöldi seiða	Meðal- ástands- stuðull	Staðal- frávik	Fjöldi seiða	Meðal- ástands- stuðull	Staðal- frávik	Fjöldi seiða	Meðal- ástands- stuðull	Staðal- frávik	Fjöldi seiða
2001				0,87		1									
2002	0,64	0,29	2										0,69		1
2003	0,84		1												

Tafla 23: Meðalástandsstuðull og staðalfrávik ástandsstuðulsins fyrir urriðaseiði sem veiddust í Laxá á Ásum 2001 - 2003 eftir aldri seiðanna.

Ár	0+			1+			2+			3+			4+		
	Meðal- ástands- stuðull	Staðal- frávik	Fjöldi seiða	Meðal- ástands- stuðull	Staðal- frávik	Fjöldi seiða	Meðal- ástands- stuðull	Staðal- frávik	Fjöldi seiða	Meðal- ástands- stuðull	Staðal- frávik	Fjöldi seiða	Meðal- ástands- stuðull	Staðal- frávik	Fjöldi seiða
2001	1,10	0,04	8	1,08		1									
2002	0,92	0,29	4	0,99	0,19	4	0,84	0,08	6						
2003	1,06	0,17	33	1,10	0,12	26	1,11	0,00	3	1,14		1			

Tafla 24: Fjöldi veiddra og slepptra laxa, urriða og bleikju ásamt afla í Laxá á Ásum árið 2003.

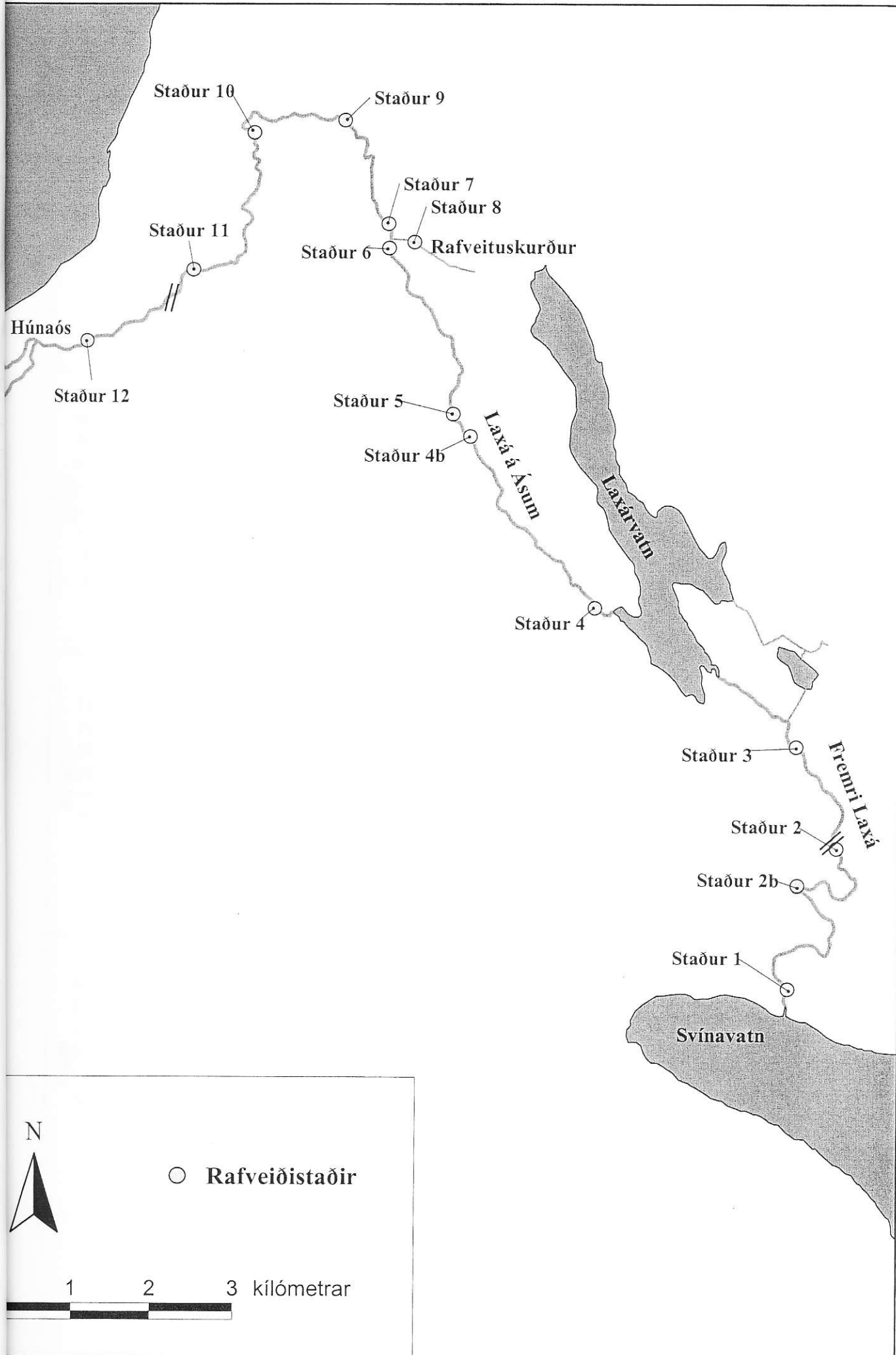
	Lax	Bleikja	Urriði
Veiði	308	1	7
Sleppt	44	0	0
Afli	264	1	7

Tafla 25: Fjöldi veiddra laxa eftir kyni í Laxá á Ásum 2003.

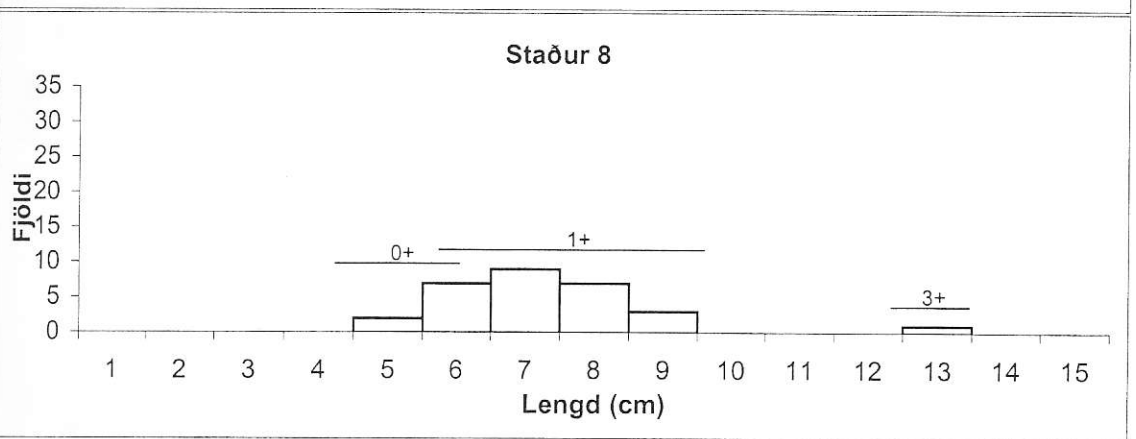
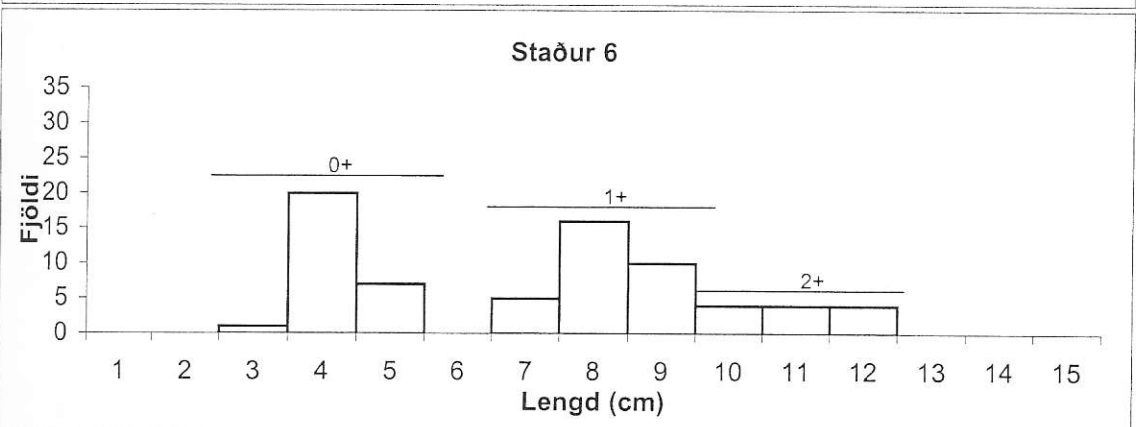
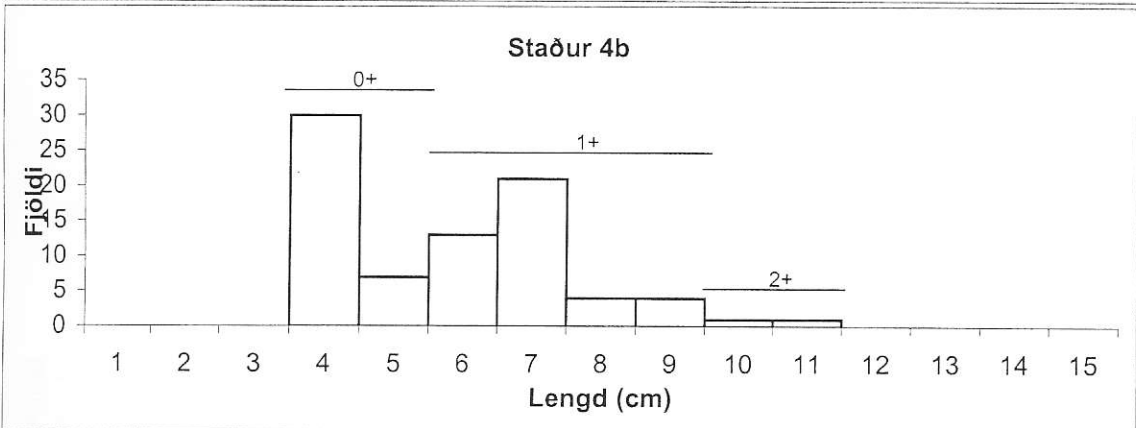
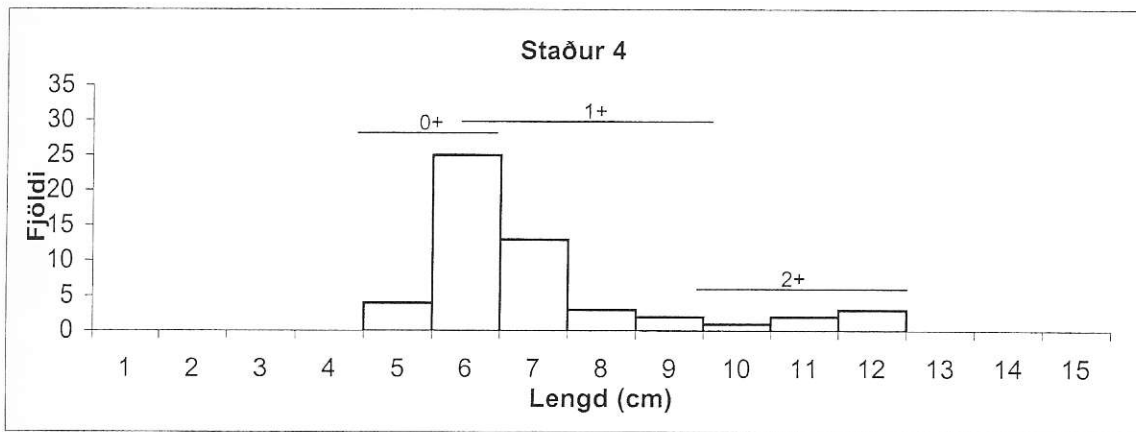
	Hængar	Hrygnur	Ókyngur.	Alls
Veiði	140	161	7	308
Sleppt	13	31	0	44
Afli	127	130	7	264

Tafla 26: Laxveiðin í Laxá á Ásum 2003. Skipt eftir aldri í sjó og kyni. Skipting milli smálax og stórlax er við 3,5 kg hjá hrygnum en 4 kg hjá hængum (meðalþ. = meðalþyngd í kg).

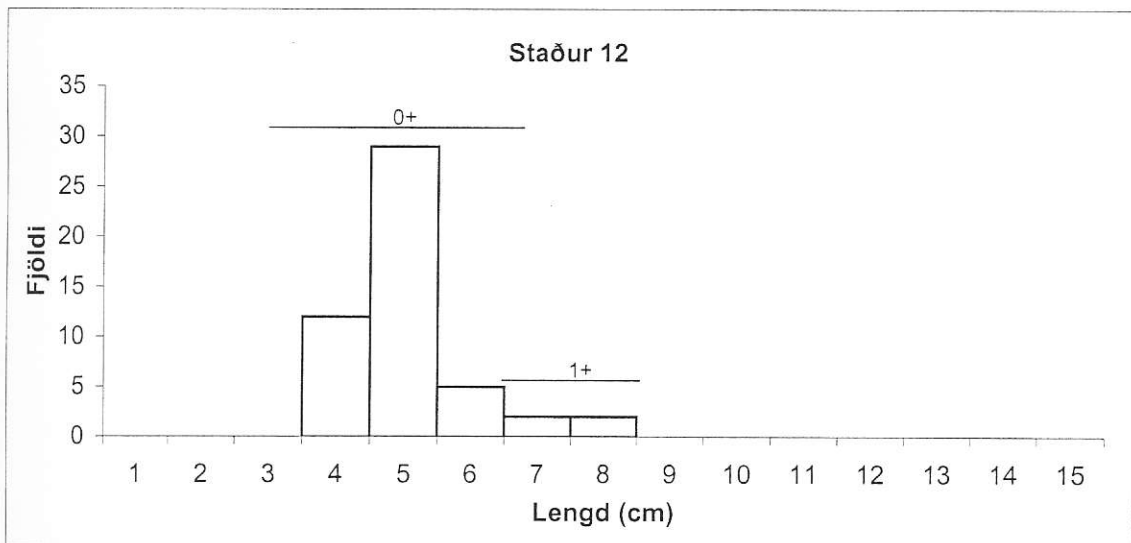
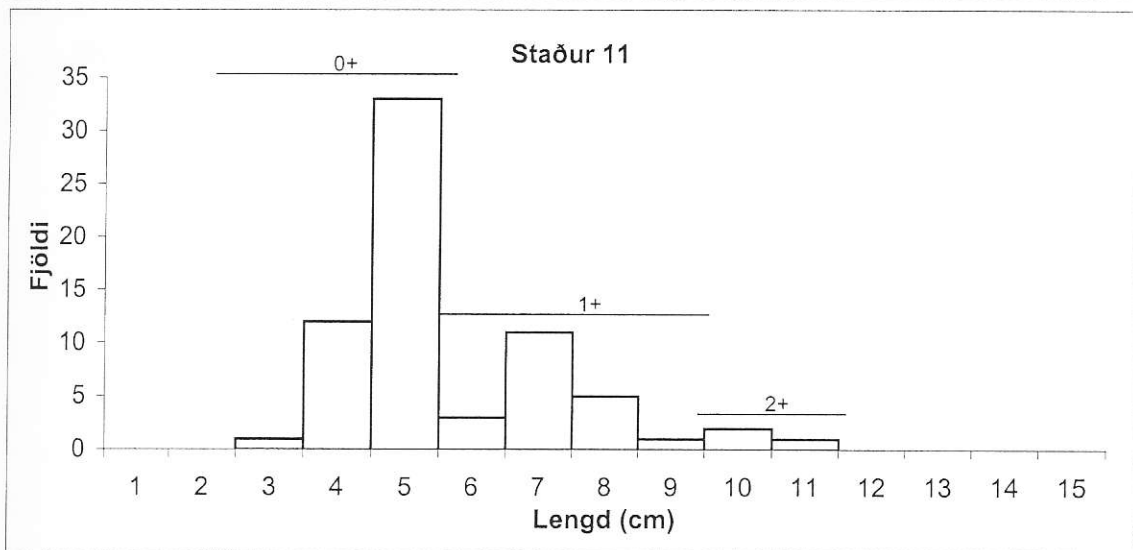
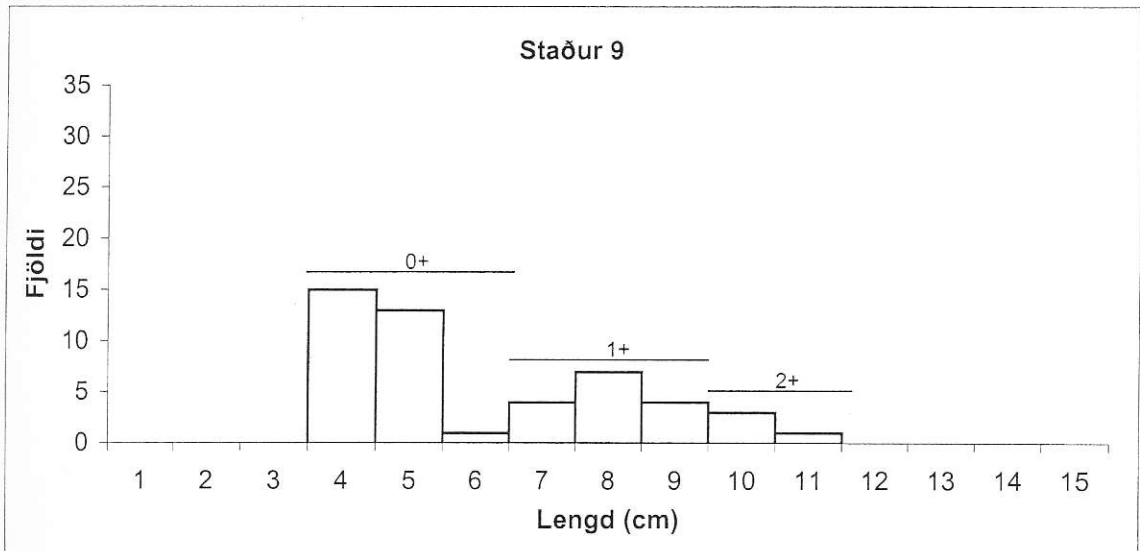
Ár í sjó	Hængar			Hrygnur			Ókyngur.			Samtals	
	Fjöldi	Meðalþ.	%	Fjöldi	Meðalþ.	%	Fjöldi	Meðalþ.	%	Fjöldi	Meðalþ.
1	131	2,4	47,1	143	2,3	51,4	4	2,2	1,4	278	2,4
2	9	4,7	32,1	16	4,8	57,1	3	5,2	10,7	28	4,8
Óvíst	0	0	0,0	2	1,1	100,0	0	0	0,0	2	0
Alls	140	2,6	45,5	161	2,5	52,3	7	3,5	2,3	308	2,6



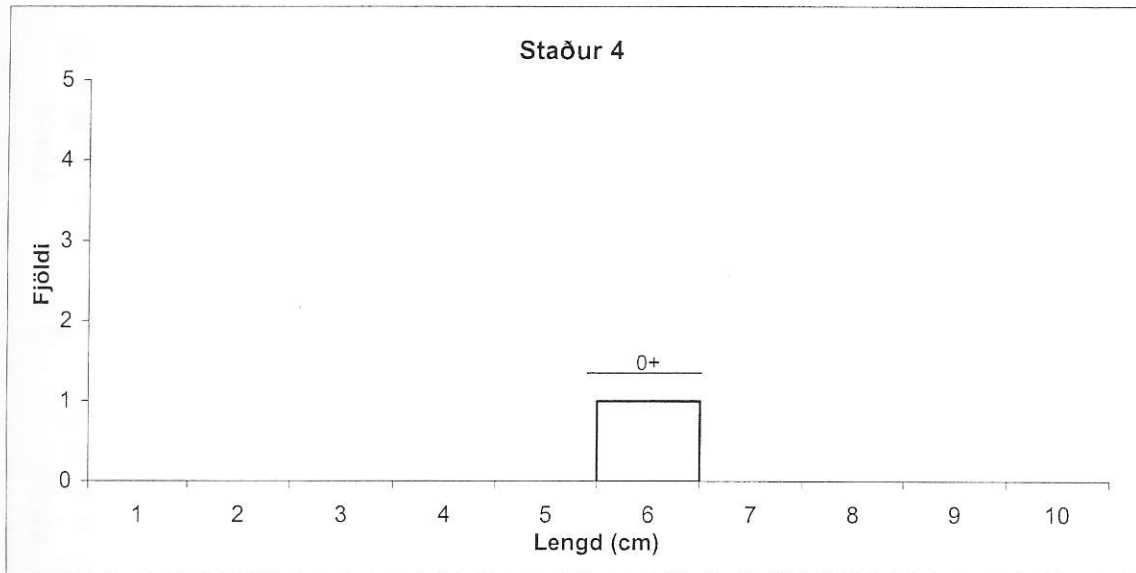
1: Rafveiðistaðir í Fremri Laxá og Laxá á Ásum.



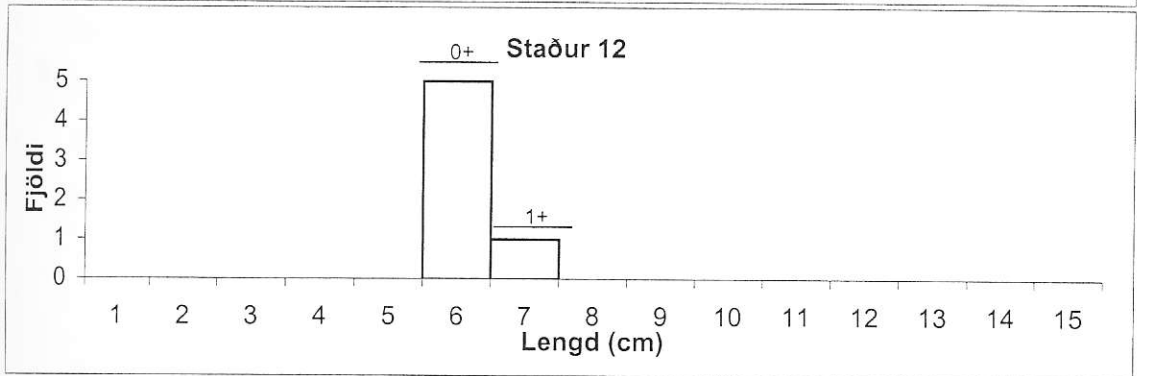
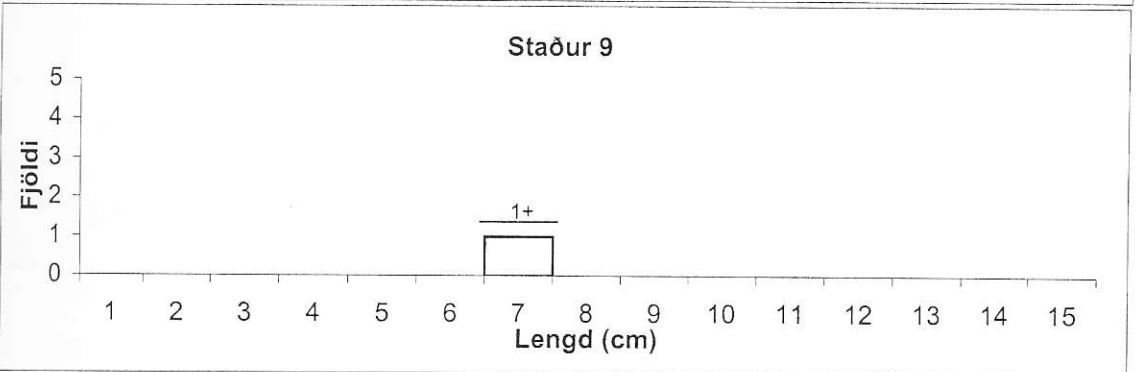
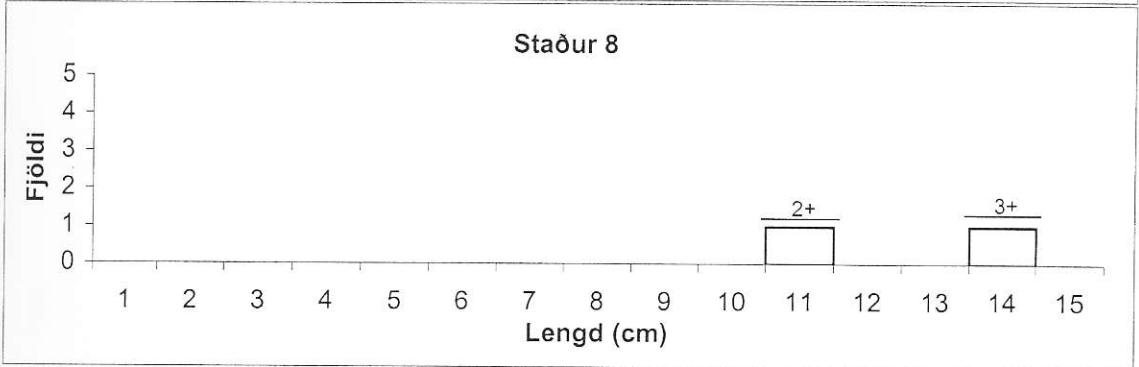
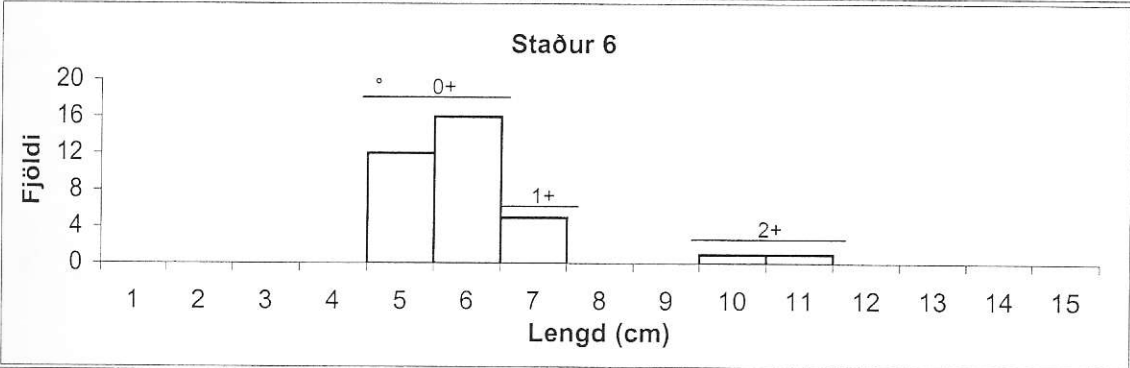
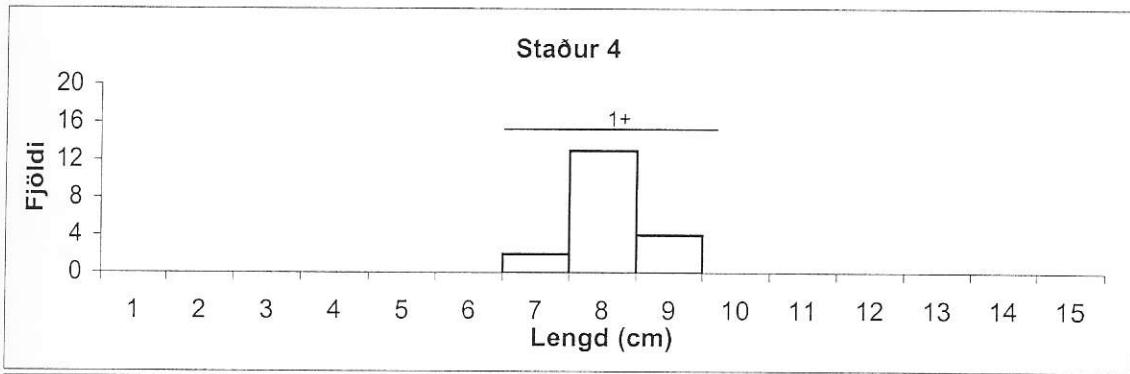
Mynd 2a: Lengdar- og aldursdreifing veiddra laxaseiða í Laxá á Ásum í september 2003.



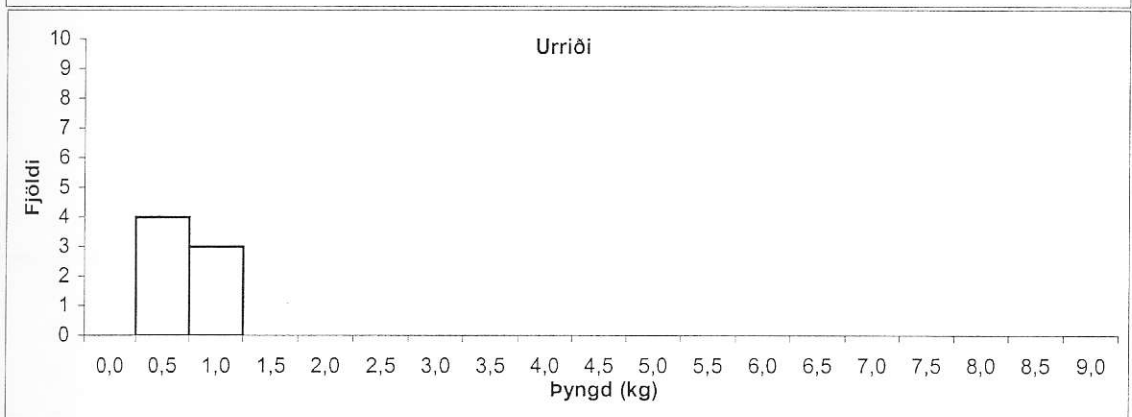
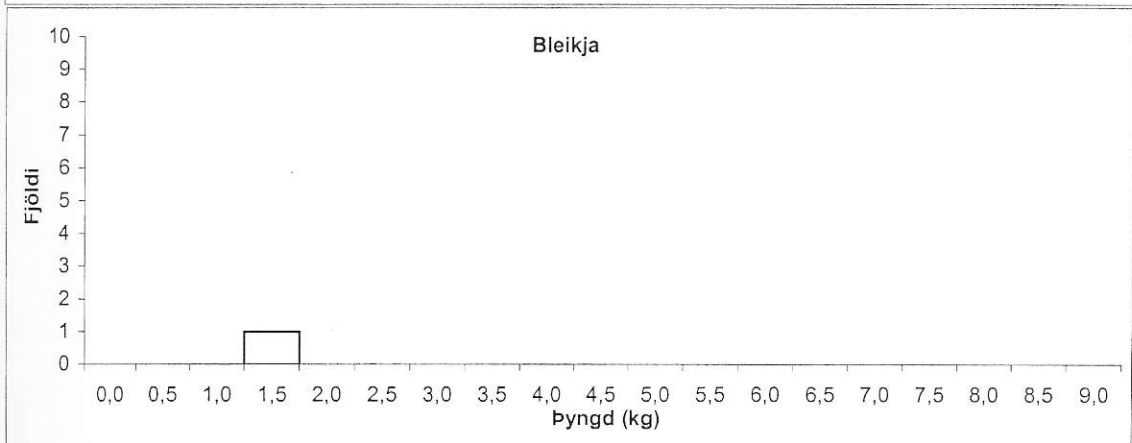
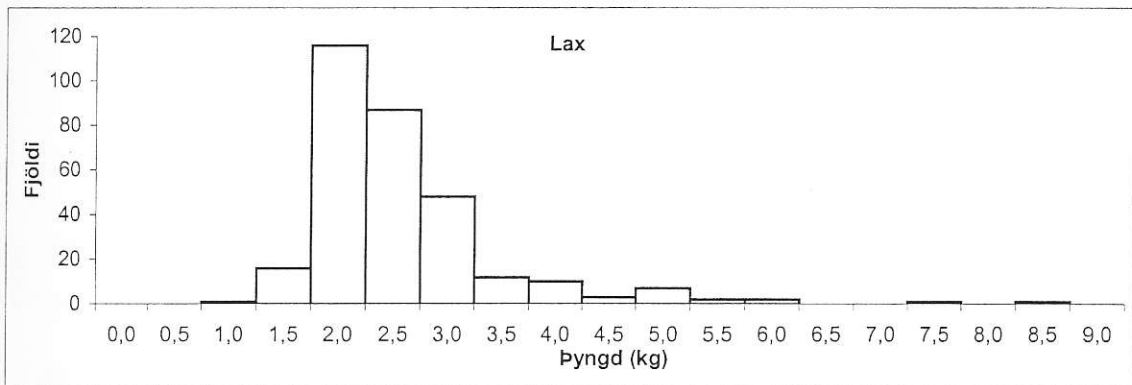
Mynd 2b: Lengdar- og aldursdreifing veiddra laxaseiða í Laxá á Ásum í september 2003.



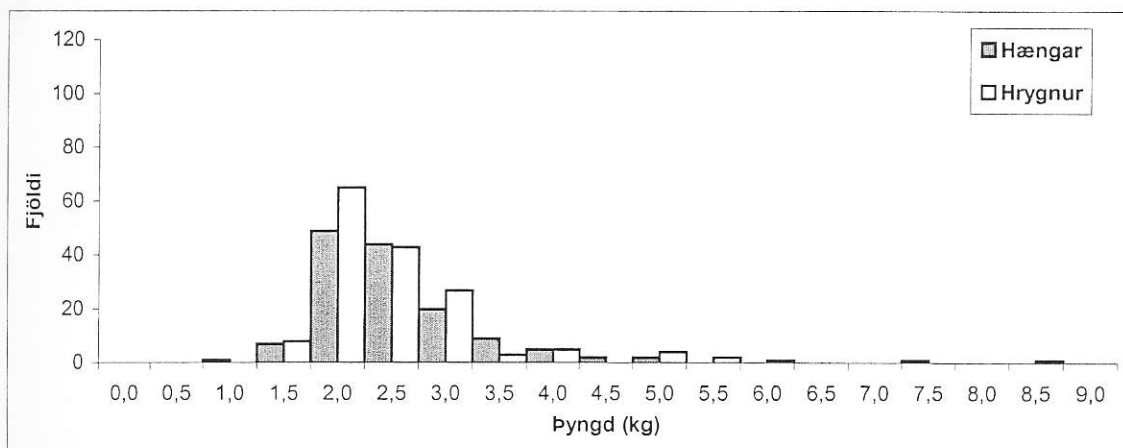
Mynd 3: Lengdar- og aldursdreifing veiddra bleikjuseiða í Laxá á Ásum í september 2003.



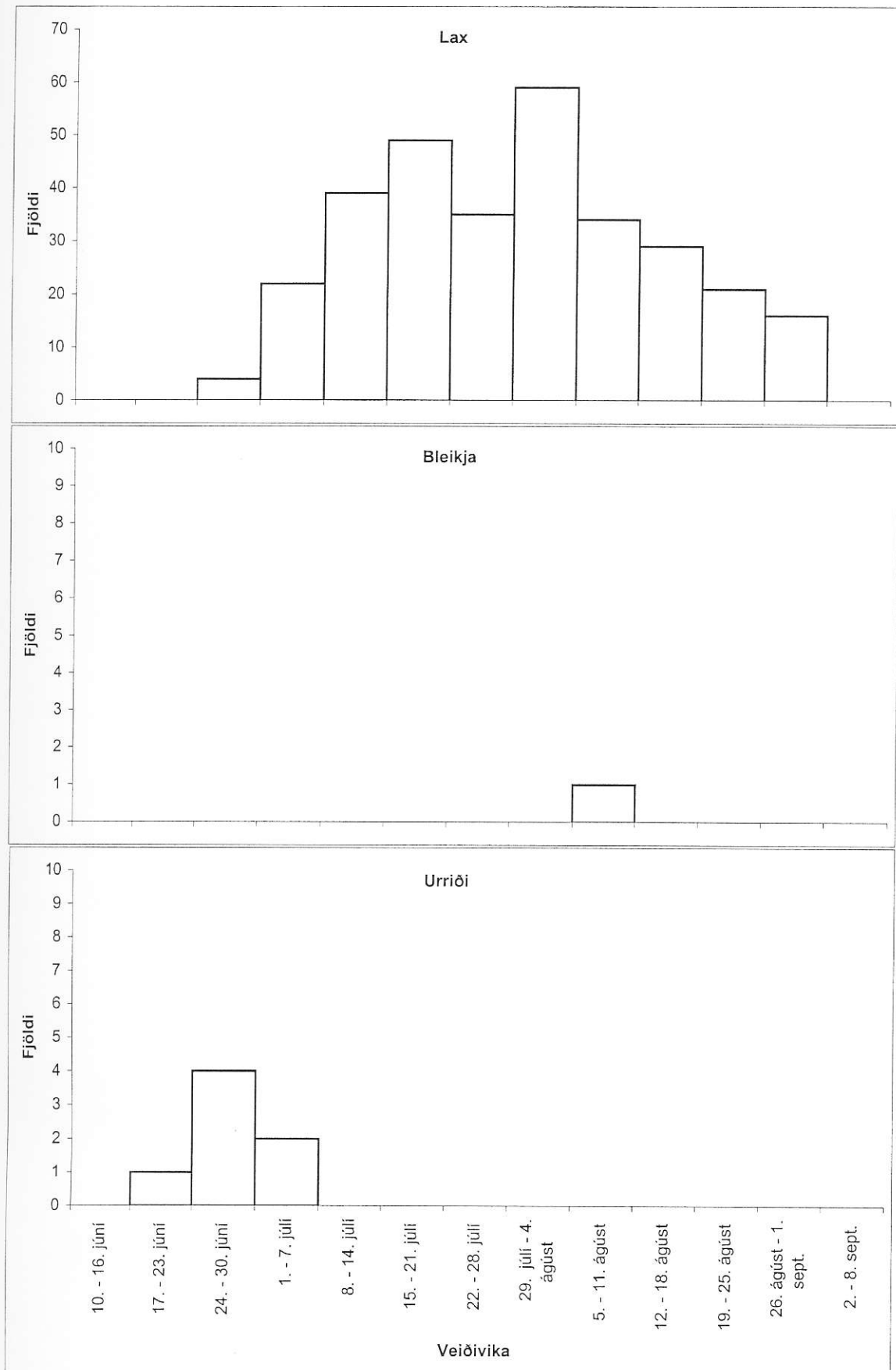
Mynd 4: Lengdar- og aldursdreifing veiddra urriðaseiða í Laxá á Ásum í september 2003.



Mynd 5: Þyngdardreifing veiddra laxa, bleikju og urriða í Laxá á Ásum sumarið 2003.



Mynd 6: Þyngdardreifing veiddra laxa í Laxá á Ásum sumarið 2003 eftir kyni.



Mynd 7: Vikuleg lax,- bleikju- og urriðaveiði í Laxá á Ásum árið 2003.