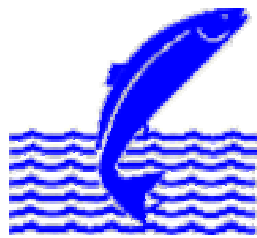


# **Rannsóknir á seiðastofnum á vatnasvæði Miðfjarðarár árið 2007**

**Bjarni Jónsson og Eik Elfarsdóttir**

**Skagafirði 2008**

**VMST/08021**



**Veidimálastofnun Norðurlandsdeild**

**Sæmundargata 1, 550 Sauðárkrókur. Sími: 580-6340, Bréfsími:580-6342  
Veffang: [www.veidimal.is](http://www.veidimal.is) Netfang: [nordurlandsdeild@veidimal.is](mailto:nordurlandsdeild@veidimal.is)**

## **Inngangur**

Rannsóknir hafa farið fram á seiðastofnum laxfiska á vatnasvæði Miðfjarðarár árlega frá 1984. Markmið þessara rannsókna hefur verið að fá yfirlit yfir styrkleika árganga, útbreiðslu, afkomu og vöxt seiða í ánum. Á grundvelli þessara upplýsinga er lagt mat á stöðu laxastofna í einstökum ám og heildarástand fiskistofna vatnasvæðisins. Haustið 2007 fóru hinar árlegu seiðarannsóknir fram á tímabilinu frá 8. til 19. september.

Miðfjarðarárvatnakerfið samanstendur af mörgum misstórum ám og er vatnasvið þess 790 km<sup>2</sup> (Sigurjón Rist 1990). Miðfjarðarárnar eru flokkaðar sem heiðavotlendisár og eru helstu einkenni þeirra þau að þær koma af grónum lyngheiðum þar sem nokkuð er um votlendi og vötn (Sigurður Guðjónsson 1990). Slíkar ár eru frekar næringaríkar þar sem úrkoma er lengi að renna í árnar af landinu í kring og síast næringarefni við það í vatnið.

Helstu ár Miðfjarðarárvatnakerfisins eru Vesturá, Núpsá og Austurá sem eftir sameiningu kallast Miðfjarðará. Vesturá á upptök sín á Tvídægri en margir lækir safnast í hana á leið til byggða. Núpsá á upptök sín í Kvíslavötnum á Núpsheiði og er hún nokkuð vatnsminni en Vesturá og Austurá. Austurá er hinsvegar þeirra vatns mest og á aðalupptök sín í Arnarvatni stóra en kvíslar bætast við úr nokkrum öðrum vötnum. Þar sem Austurá og Núpsá koma saman vilja sumir kalla Miðfjarðará en aðrir ekki fyrr en Vesturá hefur bæst í. Nokkrar minni ár renna í hinar stærri á leið þeirra til sjávar og má þar helst nefna Urriðaá og Steinsstaðaá en þær falla báðar í Miðfjarðará eftir að Vesturá sameinast Austurá og Núpsá.

## Aðferðir

Rannsóknir á seiðastofnum áa fara fyrst og fremst fram með rafveiðum. Sömu staðir eru rafveiddir á hverju hausti til að fá samanburð milli ára. Eru þeir valdir með það að markmiði að fá sem besta mynd af seiðabúskap vatnasvæðisins og er því veitt sem víðast á svæðinu og staðir valdir sem einkennandi eru fyrir hvern árkafla. Í Vesturá, Austurá og Núpsá var rafveitt á fimm stöðum í hverri á. Í Miðfjarðará var veitt á fjórum hefðbundnum rafveiðistöðum auk þess sem rafveitt var í þremur kvíslum, einni austantil í ánni á móts við Bjargshól, annarri vestantil á móts við Brekkulæk og sú þriðja var við Staðarbakka. Einnig var veitt á einum stað í Urriðaá og Steinsstaðaá. Stærð rafveiðistaða var á bilinu 68 – 520 m<sup>2</sup>, minni veiðisvæðin voru þar sem meira var af seiðum eða að aðstæður í ánni leyfðu ekki stærra svæði. Veidd var ein umferð á hverjum stað.

Þéttleiki seiða var reiknaður út frá fjölda þeirra í hverjum árgangi á hverjum veiðistað. Þar sem stærð veiðisvæðis er þekkt gefur þetta seiðavísitölu, þ.e. fjölda seiða á hverja 100 m<sup>2</sup>, en ekki heildarfjölda veiddra seiða:  $\text{þéttleiki} = (\text{fjöldi seiða} / \text{stærð veiðisvæðis } m^2) * 100m^2$  (tölur 1-3).

Öll seiði sem veiddust voru lengdarmæld og vigtuð hvert fyrir sig áður en þeim var sleppt í ána aftur. Meðallengd og -þyngd laxaseiða var reiknuð ásamt ástandsstuðlum fyrir hvern árgang á hverjum rafveiðistað (tölur 4-6). Sömu útreikningar voru gerðir á bleikju- og urriðaseiðum fyrir hvern árgang í hverri á fyrir sig (tölur 7-12). Ástandsstuðull er reiknaður út frá lengd og þyngd hvers seiðis og segir til um holdafar þess:  $\text{ástandsstuðull} = (\text{þyngd}(gr) / \text{lengd}^3(cm)) * 100$ .

Einnig var reiknuð út vísitala lífþyngdar allra árganga laxa- bleikju- og urriðaseiða á hverjum stað út frá meðalþyngd hvers árgangs á hverjum veiðistað og þéttleika sama árgangs á sama stað:  $\text{lífþyngd á } 100 m^2 = \text{meðalþyngd}(gr) * \text{þéttleiki á } 100 m^2$  (tölur 13-15). Reiknuð lífþyngd segir til um áætlaðan heildarþunga seiða á viðkomandi árkafla.

## **Niðurstöður rafveiða**

### ***Vesturá***

Rétt neðan við Rjúkanda er efsti rafveiðistaðurinn í Vesturá (stöð 2, mynd 1). Þar veiddust haustið 2007 þrjú árgangar laxaseiða, vorgömul, eins- og tveggja ára. Mestur var þéttleiki vorgömlu seiðanna en minnst af eins árs seiðum, þarna var mesti þéttleiki vorgamalla seiða sem fannst í Vesturá að þessu sinni (tafla 1, mynd 2).

Næsti rafveiðistaður var fyrir neðan Guðnavörðuhyl (stöð 6, mynd 1). Þar veiddust engin vorgömul seiði en mikið af bæði eins- og tveggja ára seiðum (tafla 1, mynd 2). Í rafveiðunum 2006 var þarna að finna fjóra árganga laxaseiða, vorgömul til þriggja ára og var þéttleiki eins árs seiðanna langmestur (Bjarni Jónsson, Karl Bjarnason og Eik Elfarsdóttir, VMST-N/0608).

Á rafveiðistað 8, neðan Orrustuhyljar (mynd 1), fundust vorgömul seiði þó þéttleiki þeirra væri ekki mjög mikill, meira reyndist hinsvegar vera þar af eins- og tveggja ára seiðum (tafla 1, mynd 2).

Seiðaðéttleiki var svipaður á næstneðstu stöðinni (stöð 11, mynd 1) og þeirri fyrir ofan, ívið meira var þó af bæði eins- og tveggja ára seiðum (tafla 1, mynd 2). Mjög mikið var af eins- og tveggja ára seiðum á þessari stöð í rafveiðunum 2006 (Bjarni Jónsson, Karl Bjarnason og Eik Elfarsdóttir, VMST-N/0608).

Rétt ofan ármót Vesturár og Miðfjarðarár er neðsti rafveiðistaðurinn (stöð 12, mynd 1). Þrjú árgangar laxaseiða veiddust þar, vorgömul til tveggja ára og var þéttleiki eins árs seiðanna mestur en minnst var af vorgömlum seiðum (tafla 1, mynd 2). Þetta var eini staðurinn sem bleikjuseiði veiddust á í Vesturá en vart varð við eins árs seiði (tafla 2, mynd 8).

### ***Austurá***

Á efsta rafveiðistað í Austurá (staður 4, mynd 1) veiddust aðeins tveggja ára laxaseiði en þéttleiki þeirra var þó mjög mikill (tafla 1, mynd 3).

Aflinn á næsta stað, við Aðalból (staður 5, mynd 1), var nokkuð fjölbreytilegri en þar fundust þrír árgangar laxaseiða, minnst var af vorgömlum seiðum en meira af bæði eins- og tveggja ára (tafla 1, mynd 3).

Ofan við brúna við Skárastaði var veitt að venju (staður 7, mynd 1), þar veiddust eins- og tveggja ára laxaseiði (tafla 1, mynd 3).

Þrír árgangar laxaseiða veiddust á stað 9 í Austurá (mynd 1), vorgömul til tveggja ára gömul. Mest var af vorgömlu seiðunum en einnig var þéttleiki tveggja ára seiða töluverður (tafla 1, mynd 3).

Á neðsta rafveiðistað í Austurá, rétt ofan ármóta hennar við Núpsá (staður 10, mynd 1) veiddist töluvert af eins árs laxaseiðum og mjög mikið af tveggja ára seiðum (tafla 1, mynd 3). Í rafveiðunum 2006 vor þarna að finna mjög mikið af eins árs seiðum en mun minna af bæði vorgömlum og tveggja ára seiðum (Bjarni Jónsson, Karl Bjarnason og Eik Elfarsdóttir, VMST-N/0608).

### ***Núpsá***

Engin seiði veiddust á tveimur efstu rafveiðistöðunum í Núpsá haustið 2007 (töflur 1-3). Í rafveiðunum 2006 veiddist þar aðeins eitt urriðaseiði (Bjarni Jónsson, Karl Bjarnason og Eik Elfarsdóttir, VMST-N/0608) en 2005 varð þar vart tveggja- og þriggja ára laxaseiða auk bæði bleikju- og urriðaseiða (Bjarni Jónsson, Eik Elfarsdóttir og Karl Bjarnason, VMST-N/0510).

Þrír árgangar laxaseiða veiddust hinsvegar á stöð 8 (mynd 1), mjög mikið reyndist vera af bæði eins- og tveggja ára seiðum auk þess sem vorgömul seiði fundust (tafla 1, mynd 4). Haustið 2006 var þarna gífurlegur þéttleiki eins árs laxaseiða sem virðast hafa skilað sér nokkuð vel milli ára (Bjarni Jónsson, Karl Bjarnason og Eik Elfarsdóttir, VMST-N/0608).

Einnig var töluvert af laxaseiðum fyrir neðan brú við Efri Núp (stöð 11, mynd 1), sér í lagi eins og tveggja ára seiðum en einnig fannst þar vottur af vorgömlum seiðum (tafla 1, mynd 4).

Á neðsta rafveiðistað í Núpsá (stöð 13, mynd 1) veiddust engin vorgömul laxaseiði, töluvert var hinsvegar af eins árs seiðum en minna af tveggja ára (tafla 1, mynd 4). Í Núpsá veiddust hvorki bleikju- né urriðaseiði í rafveiðunum 2007.

### ***Miðfjarðará***

Á móts við veiðihúsið Laxahvamm var efsti rafveiðistaður í Miðfjarðará (staður 1, mynd 1). Þar reyndust vera bæði eins- og tveggja ára laxaseiði í rafveiðunum 2007 og var þéttleiki þeirra tveggja ára nokkuð meiri (tafla 1, mynd 5a). Ekki varð þar vart við bleikju- eða urriðaseiði (töflur 2 og 3).

Rétt neðan við ármót Vesturár (stöð 2b, mynd 1) veiddust einnig eins- og tveggja ára laxaseiði en þéttleiki þeirra var nokkuð minni en á stöðinni fyrir ofan (tafla 1, mynd 5a). Ekki sást heldur bleikju- eða urriðaseiði á þessari stöð (töflur 2 og 3).

Mikill þéttleiki laxaseiða var hinsvegar á rafveiðistaðnum við Grjóthyl (staður 3, mynd 1) og á það við um alla þrjá árgangana sem þar veiddust, vorgömul, eins- og tveggja ára (tafla 1, mynd 5a). Þar reyndust að auki vera vorgömul bleikjuseiði (tafla 2, mynd 9).

Neðsti staðurinn sem veitt er á í Miðfjarðará er neðan Staðarbakka (staður 4, mynd 1). Þar fundust sömu þrír árgangar laxaseiða og við Grjóthyl en þéttleiki þeirra var mun minni (tafla 1, mynd 5a). Eins árs bleikjuseiða varð þar vart (tafla 2, mynd 9).

Eins og haustið 2006 var auk hefðbundnu rafveiðistaðanna veitt í þremur kvíslum í Miðfjarðará. Í kvísl á móts við Bjargshól, austan megin í ánni, veiddist töluvert af eins- og tveggja ára laxaseiðum en minna af vorgömlum seiðum (tafla 1, mynd 5b). Einnig fundust þar eins árs bleikjuseiði (tafla 2, mynd 9).

Í kvísl á móts við Brekkulæk, vestan megin í ánni, reyndist vera mikill þéttleiki allra þeirra þriggja árganga laxaseiða sem veiddust, en þau voru vorgömul til tveggja ára, þó mest væri af tveggja ára seiðunum (tafla 1, mynd 5b). Nokkur þéttleiki vorgamalla bleikjuseiða sást þar einnig (tafla 2, mynd 9).

Á móts við Staðarbakka var einnig veitt í kvísl, þar fundust sömu þrír árgangar laxaseiða og í hinum kvíslunum en í mun minni þéttleika (tafla 1, mynd 5b). Í rafveiðunum 2006 var þarna að finna mun meira af eins árs seiðum auk vorgamalla og tveggja ára (Bjarni Jónsson, Karl Bjarnason og Eik Elfarsdóttir, VMST-N/0608). Haustið 2007 veiddust einnig í þessari kvísl bæði eins- og tveggja ára bleikjuseiði (tafla 2, mynd 9).

### ***Steinsstaðaá***

Rafveitt var á einum stað í Steinsstaðaá, á móts við Barð (mynd 1). Þar reyndist vera töluverður þéttleiki tveggja ára laxaseiða en einnig veiddust þar eins árs seiði (tafla 1, mynd 6). Engin bleikjuseiði sást í ánni en þetta var eini staðurinn í vatnakerfinu þar sem urriðaseiði veiddust og voru þau vorgömul, eins- og tveggja ára (tafla 3, mynd 11).

### ***Urriðaá***

Í Urriðaá veiddist töluvert af bæði eins- og tveggja ára laxaseiðum auk þess sem vart varð við vorgömul bleikjuseiði (töflur 1 og 2, myndir 7 og 10).

### **Ástand og lífþyngd seiða**

Laxaseiði virðast hafa dafnað vel í Miðfjarðará sumarið 2007 og eru þau nokkuð stærri en í rafveiðunum 2006, sér í lagi yngri árgangarnir (töflur 4 og 5). Holdafar þeirra var hinsvegar nokkuð slakara en árið áður en þá var það reyndar gífurlega gott og langt yfir meðallagi. Haustið 2007 var ástandsstuðull laxaseiða í langflestum tilfellum yfir 1 sem er viðmiðunargildi fyrir laxaseiði (tafla 6).

Lífþyngd laxaseiða í Miðfjarðarárvatnakerfinu var nokkuð mikil haustið 2007 og nokkuð yfir meðallagi (tafla 13). Haustið 2006 var hún reyndar meiri, en þá var gífurlegur fjöldi eins árs laxaseiða í ánni. Þessi seiði voru tveggja ára í rafveiðunum 2007 og hafa skilað

sér vel milli ára og stóðu að mestu undir lífþyngdinni nú. Einnig var nokkuð mikið af eins árs seiðum í ánni og þar sem vorgömul seiði veiddust var þéttleiki þeirra töluverður. Mest reyndist lífþyngd vorgamalla og tveggja ára seiða á stöð 3 í Miðfjarðará en einnig var töluvert af vorgömlum seiðum í kvísl við Brekkulæk. Mest lífþyngd eins árs seiða var hinsvegar í Núpsá á stöðvum 8 og 11 og í Vesturá á stöð 6. Urriðaseiði veiddust aðeins á einum stað í vatnakerfinu, í Steinsstaðaá, en mest lífþyngd bleikjuseiða var í kvísl við Staðarbakka (töflur 14 og 15).

## **Veiðin 2007**

Í heild veiddust 1132 laxar í vatnakerfi Miðfjarðarár sumarið 2007, 61 bleikja og 41 urriði (töflur 16 og 17). Um 13% laxanna var sleppt aftur í ána eða 149 þeirra (tafla 16). Alls veiddust 140 stórlaxar í vatnakerfinu og voru því 12,4% af heildarveiðinni en ekki var vitað um aldur 5,7% veiddra laxa (tafla 18). Hlutfall stórlaxa var hæst í Vesturá eða 14% (tafla 27) en lægst á silungasvæði Miðfjarðarár þar sem engir stórlaxar veiddust (tafla 24). Þegar aðeins er litið til þeirra laxa sem voru stærðarmældir var hlutfall stórlaxa í veiðinni á öllu vatnasvæðinu sumarið 2007 um 13% (tafla 34).

Bleikjuveiði var mun minni sumarið 2007 en árin á undan en aukning hefur orðið á urriðaveiði (tafla 17, Bjarni Jónsson, Karl Bjarnason og Eik Elfarsdóttir, VMST-N/0608 og Bjarni Jónsson, Eik Elfarsdóttir og Karl Bjarnason, VMST-N/0510). Langmest bleikju- og urriðaveiðin var að venju á silungasvæði Miðfjarðarár, en þar veiddust 51 bleikja og 39 urriðar (töflur 22 og 23). Einnig veiddust þar 17 laxar smálaxar sem voru 1,5-3 kg að þyngd (töflur 22 og 24, myndir 15 og 16). Bleikjurnar sem veiddust voru 0,5-1,5 kg og urriðarnir 0,5-2 kg (mynd 15). Allir fiskarnir veiddust á tímabilinu 10.-27. ágúst (mynd 17).

224 laxar veiddust á laxasvæði Miðfjarðarár, 5 bleikjur og einn urriði (töflur 19-21). Flestir laxanna voru 2-3 kg að þyngd en sá stærsti var 7 kg hrygna (myndir 12 og 13). Laxveiðin var mest í ágúst en einnig nokkur í júlí og byrjun september (mynd 14).



Í Vesturá veiddust 387 laxar og 1 urriði (töflur 25-27). Langflestir laxarnir voru smálaxahængar en nokkuð var einnig um stórlaxa en eins og áður sagði var hæsta hlutfall stórlaxa í veiði einmitt í Vesturá (tafla 27). Þyngd laxanna var á bilinu 1,0-7,5 kg en flestir voru þó 2,0-2,5kg (myndir 18 og 19). Laxveiðin í Vesturá var langmest fyrstu vikuna í september en dreifðist að öðru leyti nokkuð vel um veiðitímann (mynd 20).

Mest var laxveiðin í Austurá þar sem 447 laxar veiddust og var rúmum 17% þeirra sleppt aftur í ána (tafla 28). Laxarnir voru flestir um 2,0-2,5kg að þyngd en þeir stærstu voru 8,5 og 9,0 kg hængar (myndir 21 og 22). Veiði var töluverð á viku frá lokum júlí til byrjunar september en minni bæði í upphafi veiðitímans og lok (mynd 23). Auk laxanna veiddust 5 bleikjur í Austurá (tafla 29).

Aðeins veiddust laxar í Núpsá sumarið 2007 og voru þeir 57 talsins, 47 smálaxar, 7 stórlaxar og 3 sem ekki var skráð stærð á (töflur 31-33, myndir 24 og 25). Fyrsti laxinn veiddist 9 júní og sá næsti 9. júlí en hinir veiddust allir á tímabilinu frá 25. ágúst til 23. september (mynd 26).

## **Umræður um niðurstöður rafveiða**

### ***Vesturá***

Seiðarannsóknir gefa til kynna að fjöldi gönguseiða úr Vesturá hafi verið nokkuð meiri vorið 2007 en 2006 og miðað við svipaðar endurheimtur má því búast við heldur stærri smálaxagöngum í ána sumarið 2008 en reyndin var síðastliðið sumar. Árgangur tveggja ára laxaseiða sumarið 2007 mun að mestu ganga til sjávar á sínu þriðja ári vorið 2008. Þessi árgangur hefur mælst gríðarsterkur í ánni allt frá því að hann kom fram sem vorgömul seiði sumarið 2005. Að óbreyttu er þess að vænta að fjöldi gönguseiða úr Vesturá verði mun meiri vorið 2008 en undanfarin ár. Árgangur eins árs seiða var nokkuð sterkur sumarið 2007 en minna veiddist af vorgömlum seiðum en síðustu ár.

### ***Austurá***

Heldur minna hefur gengið af laxaseiðum til sjávar úr Austurá vorið 2007 en árið áður. Mjög góð smálaxaveiði var í Austurá sumarið 2007 en búast má við því að hún verði svipuð eða heldur minni sumarið 2008 ef gengið er útfrá áþekktum heimtum á milli ára. Hinsvegar bendir flest til þess að óvenjustór árgangur gönguseiða fari úr ánni vorið 2008. Sá árgangur mældist miklu stærri sumarið 2007 sem tveggja ára seiði en sést hefur í ánni undanfarin ár. Líkt og í Vesturá hefur þessi árgangur skilað sér vel á milli ára og mælst stór frá upphafi. Árgangur eins árs seiða var í þokkalegum styrkleika sumarið 2007 en óvenjulítið veiddist af vorgömlum laxaseiðum.

### ***Núpsá***

Heldur minna hefur gengið af seiðum úr Núpsá vorið 2007 en 2006. Tilfinnanlega munar um svæðið á milli Fosskotsfossa sem er nær seiðalaust. Svæðið þar fyrir neðan er hinsvegar þokkalega setið laxaseiðum. Miðað við fjölda gönguseiða úr Núpsá er þess ekki sérstaklega að vænta að meiri laxveiði verði í ánni sumarið 2008 en 2007. Vatnafar mun þó ráða miklu einnig um hve snemma lax gengur í Núpsá og hvar lax úr ánni veiðist. Von er á talsvert stærri göngu úr ánni vorið 2008 en síðustu ár. Allnokkuð var af eins árs laxaseiðum í ánni en lítið varð vart við vorgömul seiði.

### ***Miðfjarðará***

Líkt og í Austurá og Núpsá hefur heldur minna gengið af laxaseiðum til sjávar úr Miðfjarðará vorið 2007 en 2006. Sömuleiðis er von á að árgangur gönguseiða úr Miðfjarðará verði hinsvegar mjög stór vorið 2008 og stærri en almennt hefur sést af þessum hluta vatnasvæðisins. Þá eru kvíslar í Miðfjarðará að skila miklu. Fylgst er árlega með fjölda og ástandi seiða í árkvíslum Miðfjarðará. Í þeim er yfirleitt mikill fjöldi laxaseiða sem dafna vel. Á fáum stöðum á vatnasvæðinu reyndist til að mynda meiri þéttleiki laxaseiða en í árkvíslum við Brekkulæk og Bjargshól. Eftir að farið var að gæta betur að varðveislu kvísla í Miðfjarðará sökum mikilvægis þeirra fyrir seiðauppeldi hefur áin tekið betur við sér og skilar nú af sér meira af gönguseiðum en áður. Á tíma var svo komið að Miðfjarðaráin sjálf var að skila fremur litlu í uppeldi laxaseiða og kom það tilfinnanlega niður á veiði í ánni. Mikilvægt er að áfram verði vel gætt að búsvæðum seiða í Miðfjarðará.

## **Almennar umræður**

Von er á mjög stórum seiðagöngum úr Miðfjarðaránum vorið 2008 og mun stærri en 2007 og 2006. Flest bendir hinsvegar til þess að fjöldi gönguseiða hafi verið nokkuð minni úr ánum vorið 2007 en 2006, að Vesturá undanskilinni. Góð smálaxagengd var í Miðfjarðarárnar sumarið 2007 en miðað við svipaðar heimtur má búast við að fjöldi smálaxa verði áþekkur eða heldur minni í veiðinni 2008. Aftur á móti eru forsendur til að ætla að meira verði af stórlaxi í ánum sumarið 2008 en 2007.

Árgangur eins árs seiða í rannsóknaveiðunum 2007 var víðast hvar þökkalega sterkur en þó minni en næsti árgangur á undan sem standa mun undir sjávargöngu seiða vorið 2008. Árgangur vorgamalla seiða úr hrygningu haustið 2006 reyndist aftur á móti víða þunnskipaður í rafveiðunum 2007. Árnar voru talsvert vatnsmiklar þegar rannsóknirnar fóru fram og kann það að draga aðeins úr veiðninni á sumum árköflum. Vöxtur seiða mældist almennt ágætur en holdafar þeirra í meðallagi. Á heildina litið var ástand seiðastofna gott á vatnasvæði Miðfjarðarár.

Mun minna var sleppt af veiddum laxi í Miðfjarðaránum sumarið 2007 en árin 2005 og 2006. Aðeins var sleppt aftur í ána um 13% veiddra laxa sumarið 2007 á móti um 24% sumarið 2005 og 23% árið 2006. Er þetta lágt hlutfall í samanburði við margar ár. Í ljósi þess að æskilegt er að meiri hrygning verði á sumum árhlutum vatnasvæðisins og að vernda þarf í ríkara mæli stórlax, er þetta lága hlutfall slepptra laxa umhugsunarefni. Ef ekki verður sleppt meira af laxi er hættu á að stórlaxi geti hnignað enn frekar og búsvæði á vatnasvæðinu nýtist ekki sem skyldi. Ef ekki verður sleppt meira af laxi kemur til greina að taka veiðisókn og fjölda veiðidaga til endurskoðunar. Óbreytt veiðisókn á stórlax kemur vart til greina.

## **Heimildir**

Bjarni Jónsson, Eik Elfarsdóttir og Karl Bjarnason, 2005. Rannsóknir á seiðastofnum á vatnasvæði Miðfjarðarár árið 2005. Veiðimálastofnun, VMST-N/0510.

Bjarni Jónsson, Karl Bjarnason og Eik Elfarsdóttir, 2006. Rannsóknir á seiðastofnum á vatnasvæði Miðfjarðarár árið 2006. Veiðimálastofnun, VMST-N/0608.

Sigurður Guðjónsson 1990. Classification of Icelandic watersheds and rivers to explain life history strategies of Atlantic salmon. PhD. thesis Oregon State University. 136 bls.

Sigurjón Rist 1990. Vatns er þörf. Bókaútgáfa Menningarsjóðs. 248 bls.

**Tafla 1:** Þéttleiki veiddra laxaseiða eftir aldri og uppruna á hverja 100m<sup>2</sup> á rafveiðistöðum á vatnasvæði Miðfjarðarár haustið 2007.

	Stærð (m <sup>2</sup> )	Aldur			
		0+	1+	2+	3+
<b>Vesturá</b>					
staður 2	520	7,69	0,96	1,35	
staður 6	138		11,59	15,94	
staður 8	240	0,83	6,25	5,42	
staður 11	250	0,80	7,60	6,40	
staður 12	300	0,33	5,33	3,00	
<b>Austurá</b>					
staður 4	224			9,38	
staður 5	216	0,46	2,78	2,31	
staður 7	280		1,43	4,64	
staður 9	260	7,69	0,77	5,00	
staður 10	299		4,01	10,70	
<b>Núpsá</b>					
staður 5	364				
staður 7	210				
staður 8	250	1,20	14,80	10,40	
staður 11	252	0,40	12,70	8,33	
staður 13	216		6,94	1,39	
<b>Miðfjarðará</b>					
staður 1	322		1,55	4,35	
staður 2b	420		1,43	0,71	
staður 3	120	11,67	10,00	15,00	
staður 4	300	1,00	1,33	0,33	
kvísl við Bjargshól	140	0,71	9,29	7,14	
kvísl við Brekkulæk	68	8,82	7,35	13,24	
kvísl við Staðarbakka	152	1,32	0,66	1,32	
<b>Steinstaðaá</b>	100		1,00	7,00	
<b>Urriðaá</b>	232		4,31	6,90	

**Tafla 2:** Þéttleiki veiddra bleikjuseiða eftir aldri og uppruna á hverja 100m<sup>2</sup> á rafveiðistöðum á vatnasvæði Miðfjarðarar haustið 2007. Ekki veiddust bleikjuseiði í Austurá, Núpsá og Steinsstaðaá.

	Stærð (m <sup>2</sup> )	Aldur			
		0+	1+	2+	3+
<b>Vesturá</b>					
staður 2	520				
staður 6	138				
staður 8	240				
staður 11	250				
staður 12	300		0,33		
<b>Miðfjarðará</b>					
staður 1	322				
staður 2b	420				
staður 3	120	0,83			
staður 4	300		0,67		
kvísl við Bjargshól	140		0,71		
kvísl við Brekkulæk	68	1,47			
kvísl við Staðarbakka	152		1,97	0,66	
<b>Urriðaá</b>	232	0,43			

**Tafla 3:** Þéttleiki veiddra urriðaseiða eftir aldri og uppruna á hverja 100m<sup>2</sup> á rafveiðistöðum á vatnasvæði Miðfjarðarar haustið 2007. Aðeins veiddust urriðaseiði í Steinsstaðaá.

	Stærð (m <sup>2</sup> )	Aldur			
		0+	1+	2+	3+
<b>Steinsstaðaá</b>	100	1,00	1,00	1,00	

**Tafla 4:** Meðallengd, staðalfrávik og fjöldi laxaseiða sem veiddust í Miðfjarðará og hliðarám hennar haustið 2007 eftir aldri seiðanna og rafveiðistöðum.

Staður nr.	0+			1+			2+			3+		
	Meðal- lengd (cm)	Staðal- frávik	Fjöldi seiða	Meðal- lengd (cm)	Staðal- frávik	Fjöldi seiða	Meðal- lengd (cm)	Staðal- frávik	Fjöldi seiða	Meðal- lengd (cm)	Staðal- frávik	Fjöldi seiða
Vesturá 2	4,63	0,47	40	7,72	0,31	5	11,63	1,16	7			
Vesturá 6				7,16	0,33	16	9,30	0,86	22			
Vesturá 8	4,85	0,35	2	7,36	0,54	15	9,85	0,62	13			
Vesturá 11	4,10	0,71	2	7,08	0,75	19	9,22	0,51	16			
Vesturá 12	5,40		1	7,61	0,73	16	9,91	0,97	9			
Austurá 4							10,12	0,60	21			
Austurá 5	4,70		1	7,47	0,34	6	9,18	0,40	5			
Austurá 7				7,60	0,18	4	10,13	0,72	13			
Austurá 9	4,62	0,50	20	8,15	0,35	2	11,21	0,88	13			
Austurá 10				7,53	0,43	12	9,70	1,00	32			
Núpsá 5												
Núpsá 7												
Núpsá 8	4,97	0,25	3	7,10	0,38	37	9,80	0,69	26			
Núpsá 11	4,70		1	6,93	0,47	32	9,83	1,17	21			
Núpsá 13				7,16	0,44	15	10,10	1,15	3			
Miðfj.á 1				7,74	0,63	5	9,81	0,66	14			
Miðfj.á 2b				6,98	0,47	6	10,30	0,95	3			
Miðfj.á 3	5,13	0,29	14	7,13	0,40	12	10,09	1,16	18			
Miðfj.á 4	5,50	0,30	3	7,18	0,43	4	12,80		1			
Kvísl/Bjargsh	4,90		1	7,02	0,60	13	10,35	0,77	10			
Kvísl/vestan	5,35	0,24	6	6,90	0,40	5	9,57	1,05	9			
Kvísl/Staðarb	5,40	0,14	2	8,30		1	8,70	0,14	2			
Steinsstaðaá				7,70		1	10,63	0,91	7			
Urriðaá				7,61	0,63	10	9,58	1,17	16			
Allar stöðvar	4,80	0,51	96	7,23	0,55	236	9,91	1,02	281			

**Tafla 5:** Meðalþyngd, staðalfrávik og fjöldi laxaseiða sem veiddust í Miðfjarðará og hliðarám hennar haustið 2007 eftir aldri seiðanna og rafveiðistöðum.

Staður nr.	0+			1+			2+			3+		
	Meðal- þyngd (g)	Staðal- frávik	Fjöldi seiða	Meðal- þyngd (g)	Staðal- frávik	Fjöldi seiða	Meðal- þyngd (g)	Staðal- frávik	Fjöldi seiða	Meðal- þyngd (g)	Staðal- frávik	Fjöldi seiða
Vesturá 2	1,08	0,30	40	4,94	0,46	5	18,31	5,13	7			
Vesturá 6				3,99	0,52	16	8,70	2,21	22			
Vesturá 8	1,10	0,28	2	3,89	0,84	15	9,65	1,97	13			
Vesturá 11	0,60	0,57	2	3,44	1,15	19	8,09	1,02	16			
Vesturá 12	1,60		1	4,36	1,18	16	9,99	3,42	9			
Austurá 4							10,80	1,57	21			
Austurá 5	1,10		1	4,12	0,77	6	8,18	1,26	5			
Austurá 7				4,68	0,30	4	11,47	2,89	13			
Austurá 9	1,04	0,32	20	5,45	0,92	2	14,95	3,54	13			
Austurá 10				4,44	0,83	12	9,39	3,02	32			
Núpsá 5												
Núpsá 7												
Núpsá 8	1,20	0,20	3	3,73	0,65	37	9,77	1,90	26			
Núpsá 11	1,00		1	3,50	0,75	32	10,33	4,04	21			
Núpsá 13				3,79	0,74	15	10,10	2,95	3			
Miðfj.á 1				4,68	1,09	5	9,39	1,80	14			
Miðfj.á 2b				3,47	0,78	6	11,30	3,94	3			
Miðfj.á 3	1,39	0,36	14	3,67	0,68	12	10,87	4,27	18			
Miðfj.á 4	1,73	0,40	3	3,90	0,81	4	20,90		1			
Kvísl/Bjargsh	1,30		1	3,68	0,91	13	11,82	2,50	10			
Kvísl/vestan	1,58	0,26	6	3,34	0,65	5	9,08	2,51	9			
Kvísl/Staðarb	1,65	0,21	2	6,10		1	6,95	0,21	2			
Steinsstaðaá				4,80		1	12,06	3,13	7			
Urriðaá				4,66	1,15	10	10,05	4,22	16			
Allar stöðvar	1,18	0,37	96	3,91	0,92	236	10,39	3,49	281			



**Tafla 6:** Meðalástandsstuðull og staðalfrávik ástandsstuðulsins fyrir laxaseiði sem veiddust í Miðfjarðará og hliðarám hennar haustið 2007 eflir aldri seiðanna og rafveiðistöðum.

Staður nr.	0+			1+			2+			3+		
	Meðal- ástands- stuðull	Staðal- frávik	Fjöldi seiða	Meðal- ástands- stuðull	Staðal- frávik	Fjöldi seiða	Meðal- ástands- stuðull	Staðal- frávik	Fjöldi seiða	Meðal- ástands- stuðull	Staðal- frávik	Fjöldi seiða
Vesturá 2	1,06	0,07	40	1,07	0,04	5	1,14	0,09	7			
Vesturá 6				1,08	0,06	16	1,07	0,09	22			
Vesturá 8	0,95	0,04	2	0,96	0,04	15	1,00	0,07	13			
Vesturá 11	0,73	0,42	2	0,93	0,09	19	1,03	0,08	16			
Vesturá 12	1,02		1	0,97	0,05	16	0,99	0,05	9			
Austurá 4							1,04	0,06	21			
Austurá 5	1,06		1	0,98	0,07	6	1,05	0,09	5			
Austurá 7				1,06	0,04	4	1,09	0,08	13			
Austurá 9	1,03	0,12	20	1,00	0,04	2	1,04	0,05	13			
Austurá 10				1,03	0,05	12	1,00	0,06	32			
Núpsá 5												
Núpsá 7												
Núpsá 8	0,97	0,02	3	1,03	0,07	37	1,03	0,09	26			
Núpsá 11	0,96		1	1,04	0,06	32	1,04	0,08	21			
Núpsá 13				1,02	0,04	15	0,97	0,06	3			
Miðfj.á 1				0,99	0,02	5	0,99	0,06	14			
Miðfj.á 2b				1,00	0,05	6	1,00	0,12	3			
Miðfj.á 3	1,03	0,22	14	1,00	0,06	12	1,01	0,07	18			
Miðfj.á 4	1,03	0,09	3	1,04	0,04	4	1,00		1			
Kvísl/Bjargsh	1,10		1	1,05	0,10	13	1,05	0,05	10			
Kvísl/vestan	1,03	0,09	6	1,01	0,02	5	1,03	0,14	9			
Kvísl/Staðarb	1,04	0,05	2	1,07		1	1,06	0,08	2			
Steinsstaðaá				1,05		1	0,98	0,06	7			
Urriðaá				1,04	0,05	10	1,08	0,09	16			
Allar stöðvar	1,03	0,13	96	1,02	0,07	236	1,03	0,08	281			

**Tafla 7:** Meðallengd, staðalfrávik og fjöldi bleikjuseiða sem veiddust í Miðfjarðará og hliðarám hennar haustið 2007 eftir aldri seiðanna og rafveiðistöðum.

Staður nr.	0+			1+			2+			3+		
	Meðal- lengd (cm)	Staðal- frávik	Fjöldi seiða	Meðal- lengd (cm)	Staðal- frávik	Fjöldi seiða	Meðal- lengd (cm)	Staðal- frávik	Fjöldi seiða	Meðal- lengd (cm)	Staðal- frávik	Fjöldi seiða
Vesturá				7,10		1						
Austurá												
Núpsá												
Steinstaðaá												
Urriðaá	6,30		1									
Miðfjarðará	6,15	0,21	2	7,57	0,69	6	10,50		1			
Allar stöðvar	6,20	0,17	3	7,50	0,66	7	10,50		1			

**Tafla 8:** Meðalþyngd, staðalfrávik og fjöldi bleikjuseiða sem veiddust í Miðfjarðará og hliðarám hennar haustið 2007 eftir aldri seiðanna og rafveiðistöðum.

Staður nr.	0+			1+			2+			3+		
	Meðal- þyngd (g)	Staðal- frávik	Fjöldi seiða	Meðal- þyngd (g)	Staðal- frávik	Fjöldi seiða	Meðal- þyngd (g)	Staðal- frávik	Fjöldi seiða	Meðal- þyngd (g)	Staðal- frávik	Fjöldi seiða
Vesturá				3,30		1						
Austurá												
Núpsá												
Steinstaðaá												
Urriðaá	2,10		1									
Miðfjarðará	1,95	0,21	2	4,15	1,21	6	10,20		1			
Allar stöðvar	2,00	0,17	3	4,03	1,15	7	10,20		1			

**Tafla 9:** Meðalástandsstuðull og staðalfrávik ástandsstuðulsins fyrir bleikjuseiði sem veiddust í Miðfjarðará og hliðarám hennar haustið 2006 eftir aldri seiðanna og rafveiðistöðum.

Staður nr.	0+			1+			2+			3+		
	Meðal- ástands- stuðull	Staðal- frávik	Fjöldi seiða	Meðal- ástands- stuðull	Staðal- frávik	Fjöldi seiða	Meðal- ástands- stuðull	Staðal- frávik	Fjöldi seiða	Meðal- ástands- stuðull	Staðal- frávik	Fjöldi seiða
Vesturá				0,92		1						
Austurá												
Núpsá												
Steinstaðaá												
Urriðaá	0,84		1									
Miðfjarðará	0,84	0,005	2	0,94	0,02	6	0,88		1			
Allar stöðvar	0,84	0,004	3	0,93	0,02	7	0,88		1			

**Tafla 10:** Meðallengd, staðalfrávik og fjöldi urriðaseiða sem veiddust í Miðfjarðará og hliðarám hennar haustið 2007 eftir aldri seiðanna og rafveiðistöðum.

Staður nr.	0+			1+			2+			3+		
	Meðal- lengd (cm)	Staðal- frávik	Fjöldi seiða	Meðal- lengd (cm)	Staðal- frávik	Fjöldi seiða	Meðal- lengd (cm)	Staðal- frávik	Fjöldi seiða	Meðal- lengd (cm)	Staðal- frávik	Fjöldi seiða
Vesturá												
Austurá												
Núpsá												
Steinstaðaá	4,50		1	6,30		1	12,20		1			
Urriðaá												
Miðfjarðará												
Allar stöðvar	4,50		1	6,30		1	12,20		1			

**Tafla 11:** Meðalþyngd, staðalfrávik og fjöldi urriðaseiða sem veiddust í Miðfjarðará og hliðarám hennar haustið 2007 eftir aldri seiðanna og rafveiðistöðum.

Staður nr.	0+			1+			2+			3+		
	Meðal- þyngd (g)	Staðal- frávik	Fjöldi seiða	Meðal- þyngd (g)	Staðal- frávik	Fjöldi seiða	Meðal- þyngd (g)	Staðal- frávik	Fjöldi seiða	Meðal- þyngd (g)	Staðal- frávik	Fjöldi seiða
Vesturá												
Austurá												
Núpsá												
Steinstaðaá	1,00		1	3,10		1	19,40		1			
Urriðaá												
Miðfjarðará												
Allar stöðvar	1,00		1	3,10		1	19,40		1			

**Tafla 12:** Meðalástandsstuðull og staðalfrávik ástandsstuðulsins fyrir urriðaseiði sem veiddust í Miðfjarðará og hliðarám hennar haustið 2007 eftir aldri seiðanna og rafveiðistöðum.

Staður nr.	0+			1+			2+			3+		
	Meðal- ástands- stuðull	Staðal- frávik	Fjöldi seiða	Meðal- ástands- stuðull	Staðal- frávik	Fjöldi seiða	Meðal- ástands- stuðull	Staðal- frávik	Fjöldi seiða	Meðal- ástands- stuðull	Staðal- frávik	Fjöldi seiða
Vesturá												
Austurá												
Núpsá												
Steinstaðaá	1,10		1	1,24		1	1,07		1			
Urriðaá												
Miðfjarðará												
Allar stöðvar	1,10		1	1,24		1	1,07		1			

**Tafla 13:** Vísitala lífþyngdar (gr) laxaseiða á hverjum 100m<sup>2</sup> eftir aldri og rafveiðistöðvum. Lífþyngd er reiknuð út frá meðalþyngd hvers árgangs og þéttleikamati.

Staður nr.	Vísitala lífþyngdar (gr/100m <sup>2</sup> )				Samtals
	0+	1+	2+	3+	
<b>Vesturá</b>					
staður 2	8,3	4,8	24,7		37,7
staður 6		46,3	138,8		185,1
staður 8	0,9	24,3	52,3		77,5
staður 11	0,5	26,1	51,8		78,4
staður 12	0,5	23,3	30,0		53,8
<b>Austurá</b>					
staður 4			101,3		101,3
staður 5	0,5	11,4	18,9		30,9
staður 7		6,7	53,3		59,9
staður 9	8,0	4,2	74,8		87,0
staður 10		17,8	100,5		118,3
<b>Núpsá</b>					
staður 5					0,0
staður 7					0,0
staður 8	1,4	55,2	101,6		158,2
staður 11	0,4	44,4	86,1		131,0
staður 13		26,3	14,0		40,3
<b>Miðfjarðará</b>					
staður 1		7,3	40,8		48,1
staður 2b		5,0	8,1		13,0
staður 3	16,3	36,7	163,0		215,9
staður 4	1,7	5,2	7,0		13,9
kvísl við Bjargshól	0,9	34,1	84,4		119,5
kvísl við Brekkulæk	14,0	24,6	120,1		158,7
kvísl við Staðarbakka	2,2	4,0	9,1		15,3
<b>Steinstaðaá</b>					
		12,1			12,1
<b>Urriðaá</b>					
		20,1	69,3		89,4

**Tafla 14:** Vísitala lífþyngdar (gr) bleikjuseiða á hverjum 100m<sup>2</sup> eftir aldri og rafveiðistöðvum. Lífþyngd er reiknuð út frá meðalþyngd hvers árgangs og þéttleikamati. Ekki veiddust bleikjuseiði í Austurá, Núpsá og Steinsstaðaá.

Staður nr.	Vísitala lífþyngdar (gr/100m <sup>2</sup> )				Samtals
	0+	1+	2+	3+	
<b>Vesturá</b>					
staður 2					0,0
staður 6					0,0
staður 8					0,0
staður 11					0,0
staður 12		1,1			1,1
<b>Miðfjarðará</b>					
staður 1					0,0
staður 2b					0,0
staður 3	1,8				1,8
staður 4		2,3			2,3
kvísl við Bjargshól		2,9			2,9
kvísl við Brekkulæk	2,6				2,6
kvísl við Staðarbakka		9,1	6,7		15,9
<b>Steinsstaðaá</b>					<b>0,0</b>
<b>Urriðaá</b>	0,9				<b>0,9</b>

**Tafla 15:** Vísitala lífþyngdar (gr) urriðaseiða á hverjum 100m<sup>2</sup> eftir aldri og rafveiðistöðvum. Lífþyngd er reiknuð út frá meðalþyngd hvers árgangs og þéttleikamati. Aðeins veiddust urriðaseiði í Steinsstaðaá.

Staður nr.	Vísitala lífþyngdar (gr/100m <sup>2</sup> )				Samtals
	0+	1+	2+	3+	
<b>Steinsstaðaá</b>	1,0	3,1	19,4		<b>23,5</b>

**Tafla 16:** Fjöldi veiddra og slepptra laxa eftir kyni í vatnakerfi Miðfjarðarár sumarið 2007.

	Hængar	Hrygnur	Ókyngreint	Samtals
Veiði	660	398	74	1132
Sleppt	49	68	32	149
Afli	611	330	42	983

**Tafla 17:** Fjöldi veiddra og slepptra urriða og bleikju í vatnakerfi Miðfjarðarár 2007.

	Bleikja	Urriði
Veiði	61	41
Sleppt	3	0
Afli	58	41

**Tafla 18:** Laxveiðin í vatnakerfi Miðfjarðarár 2007. Skipt eftir aldri í sjó og kyni. Skipting milli smálax og stórlax er við 3,5 kg hjá hrygnum en 4 kg hjá hængum (meðalþ. = meðalþyngd í kg).

Ár í sjó	Hængar			Hrygnur			Ókyngreint			Samtals		
	Fjöldi	Meðalþ.	%	Fjöldi	Meðalþ.	%	Fjöldi	Meðalþ.	%	Fjöldi	Meðalþ.	%
1	596	2,4	64,3	279	2,2	30,1	52	2,4	5,6	927	2,3	81,9
2	32	5,5	22,9	103	4,6	73,6	5	4,4	3,6	140	4,8	12,4
Óvíst	32		49,2	16		24,6	17		26,2	65		5,7
Alls	660	2,4	58,3	398	2,7	35,2	74	2,0	6,5	1132	2,5	

**Tafla 19:** Fjöldi veiddra og slepptra laxa eftir kyni á laxasvæði Miðfjarðarár sumarið 2007.

	Hængar	Hrygnur	Ókyngreint	Samtals
Veiði	147	65	12	224
Sleppt	9	14	5	28
Afli	138	51	7	196

**Tafla 20:** Fjöldi veiddra og slepptra urriða og bleikju á laxasvæði Miðfjarðarár 2007.

	Bleikja	Urriði
Veiði	5	1
Sleppt	2	0
Afli	3	1

**Tafla 21:** Laxveiðin á laxasvæði Miðfjarðarár 2007. Skipt eftir aldri í sjó og kyni. Skipting milli smálax og stórlax er við 3,5 kg hjá hrygnum en 4 kg hjá hængum (meðalþ. = meðalþyngd í kg).

Ár í sjó	Hængar			Hrygnur			Ókyngreint			Samtals		
	Fjöldi	Meðalþ.	%	Fjöldi	Meðalþ.	%	Fjöldi	Meðalþ.	%	Fjöldi	Meðalþ.	%
1	128	2,4	67,0	51	2,2	26,7	12		6,3	191	2,3	85,3
2	6	5,0	35,3	11	4,4	64,7			0,0	17	4,6	7,6
Óvíst	13		81,3	3		18,8			0,0	16		7,1
Alls	147	2,3	65,6	65	2,5	29,0	12		5,4	224	2,4	



**Tafla 22:** Fjöldi veiddra og slepptra laxa eftir kyni á silungasvæði Miðfjarðarár sumarið 2007.

	Hængar	Hrygnur	Ókyngreint	Samtals
Veiði	7	8	2	17
Sleppt	0	0	0	0
Afli	7	8	2	17

**Tafla 23:** Fjöldi veiddra og slepptra urriða og bleikju á silungasvæði Miðfjarðarár 2007.

	Bleikja	Urriði
Veiði	51	39
Sleppt	0	0
Afli	51	39

**Tafla 24:** Laxveiðin á silungasvæði Miðfjarðarár 2007. Skipt eftir aldri í sjó og kyni. Skipting milli smálax og stórlax er við 3,5 kg hjá hrygnum en 4 kg hjá hængum (meðalp. = meðalþyngd í kg).

Ár í sjó	Hængar			Hrygnur			Ókyngreint			Samtals		
	Fjöldi	Meðalp.	%	Fjöldi	Meðalp.	%	Fjöldi	Meðalp.	%	Fjöldi	Meðalp.	%
1	7	2,2	41,2	8	2,0	47,1	2	2,2	11,8	17	2,1	100,0
2			0,0			0,0			0,0	0		0,0
Óvíst			0,0			0,0			0,0	0		0,0
Alls	7	2,2	41,2	8	2,0	47,1	2	2,2	11,8	17	2,1	

**Tafla 25:** Fjöldi veiddra og slepptra laxa eftir kyni í Vesturá sumarið 2007.

	Hængar	Hrygnur	Ókyngreint	Samtals
Veiði	229	136	22	387
Sleppt	20	14	3	37
Afli	209	122	19	350

**Tafla 26:** Fjöldi veiddra og slepptra urriða og bleikju í Vesturá 2007.

	Bleikja	Urriði
Veiði	0	1
Sleppt	0	0
Afli	0	1

**Tafla 27:** Laxveiðin í Vesturá 2007. Skipt eftir aldri í sjó og kyni. Skipting milli smálax og stórlax er við 3,5 kg hjá hrygnum en 4 kg hjá hængum (meðalp. = meðalþyngd í kg).

Ár í sjó	Hængar			Hrygnur			Ókyngreint			Samtals		
	Fjöldi	Meðalp.	%	Fjöldi	Meðalp.	%	Fjöldi	Meðalp.	%	Fjöldi	Meðalp.	%
1	203	2,2	65,7	92	2,2	29,8	14	2,4	4,5	309	2,2	79,8
2	12	5,0	22,2	39	4,7	72,2	3	4,0	5,6	54	4,7	14,0
Óvíst	14		58,3	5		20,8	5		20,8	24		6,2
Alls	229	2,3	59,2	136	2,8	35,1	22	2,1	5,7	387	2,4	

**Tafla 28:** Fjöldi veiddra og slegþtra laxa eftir kyni í Austurá sumarið 2007.

	Hængar	Hrygnur	Ókyngreint	Samtals
Veiði	246	164	37	447
Sleppt	18	35	24	77
Afli	228	129	13	370

**Tafla 29:** Fjöldi veiddra og slegþtra urriða og bleikju í Austurá 2007.

	Bleikja	Urriði
Veiði	5	0
Sleppt	1	0
Afli	4	0

**Tafla 30:** Laxveiðin í Austurá 2007. Skipt eftir aldri í sjó og kyni. Skipting milli smálax og stórlax er við 3,5 kg hjá hrygnum en 4 kg hjá hængum (meðalþ. = meðalþyngd í kg).

Ár í sjó	Hængar			Hrygnur			Ókyngreint			Samtals		
	Fjöldi	Meðalþ.	%	Fjöldi	Meðalþ.	%	Fjöldi	Meðalþ.	%	Fjöldi	Meðalþ.	%
1	229	2,5	63,1	111	2,2	30,6	23	2,4	6,3	363	2,4	81,2
2	13	6,1	21,0	47	4,6	75,8	2	5,0	3,2	62	4,9	13,9
Óvíst	4		18,2	6		27,3	12		54,5	22		4,9
Alls	246	2,6	55,0	164	2,8	36,7	37	1,8	8,3	447	2,6	

**Tafla 31:** Fjöldi veiddra og slegþtra laxa eftir kyni í Núpsá sumarið 2007.

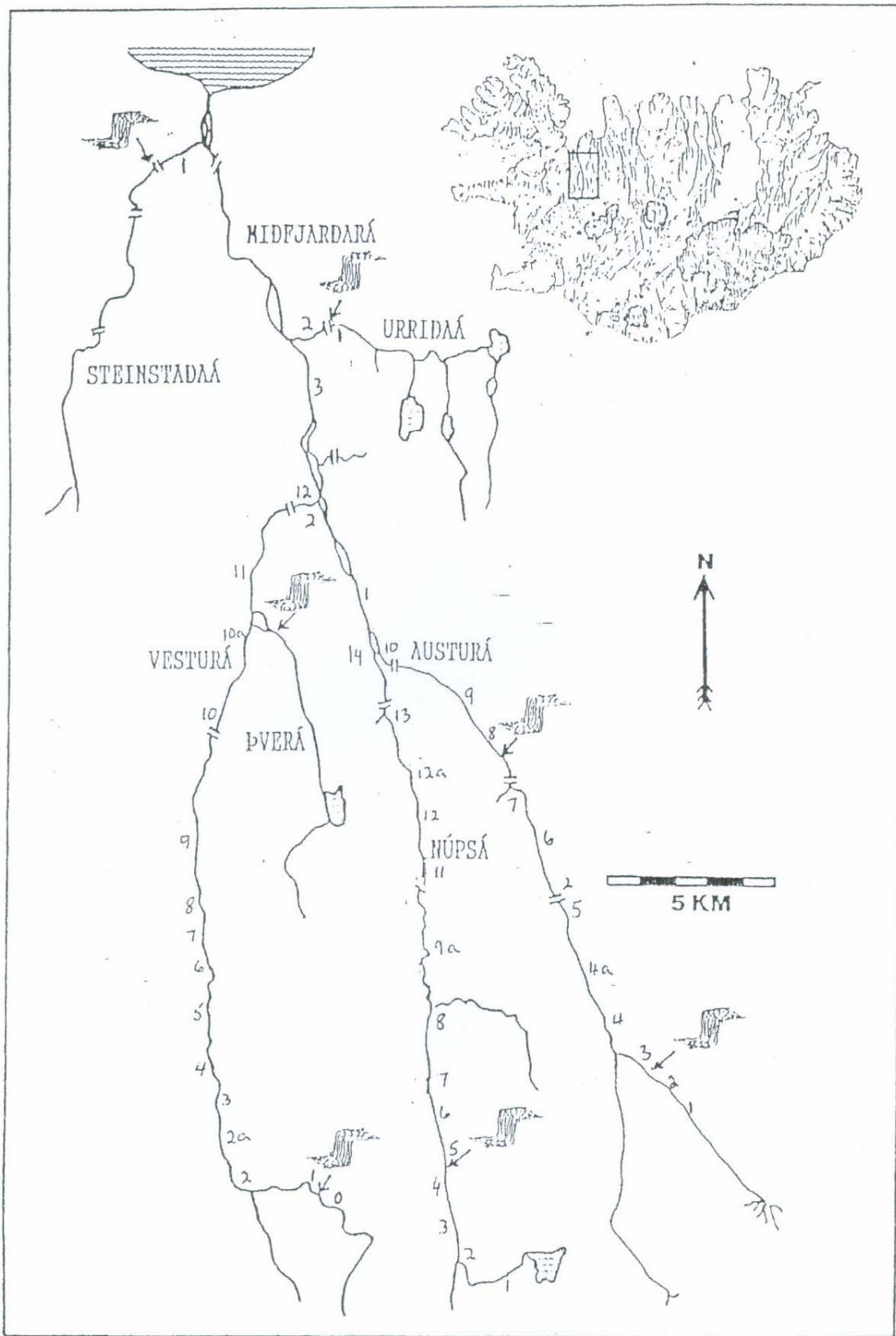
	Hængar	Hrygnur	Ókyngreint	Samtals
Veiði	31	25	1	57
Sleppt	2	5	0	7
Afli	29	20	1	50

**Tafla 32:** Fjöldi veiddra og slegþtra urriða og bleikju í Núpsá 2007.

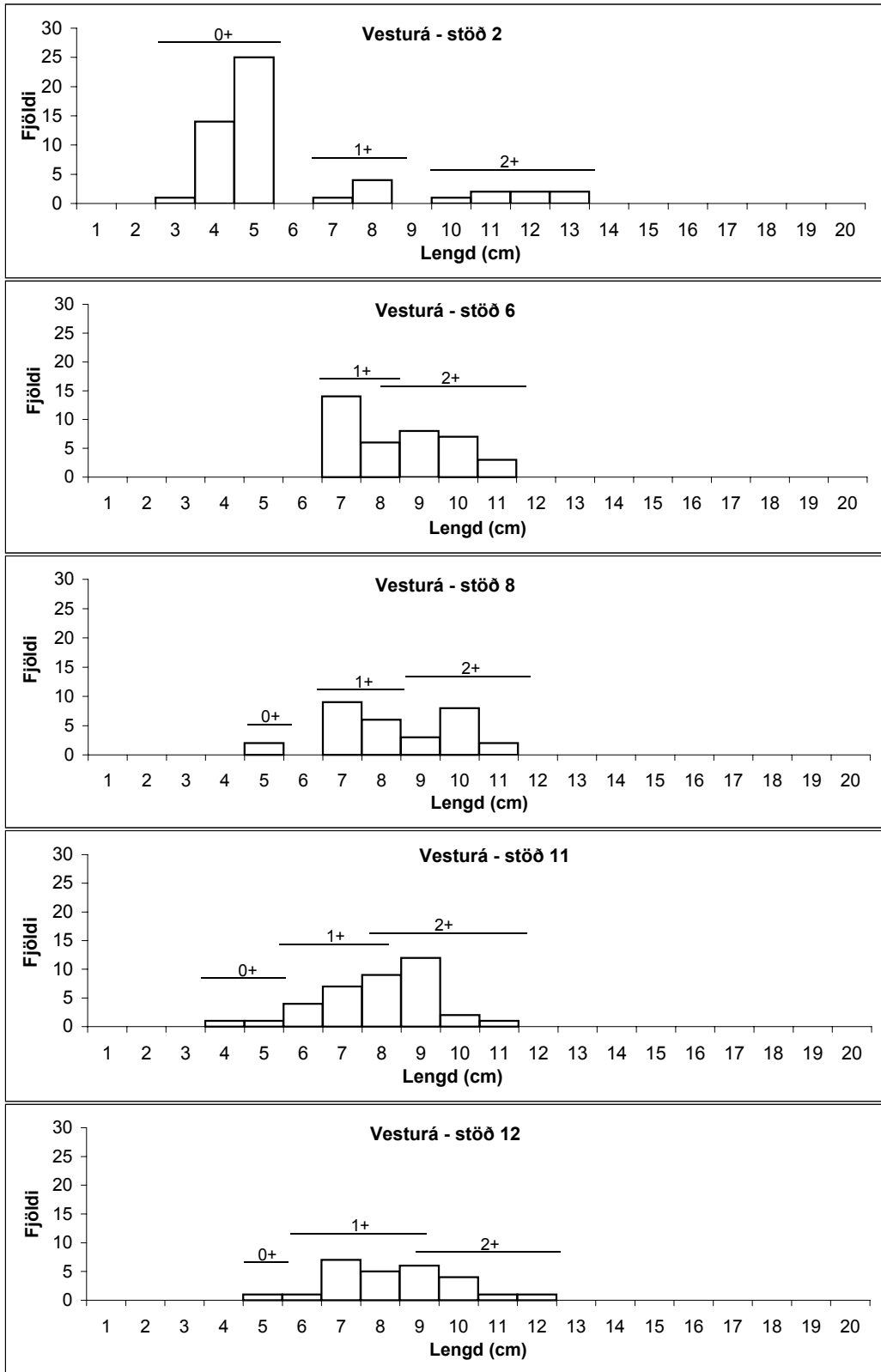
	Bleikja	Urriði
Veiði	0	0
Sleppt	0	0
Afli	0	0

**Tafla 33:** Laxveiðin í Núpsá 2007. Skipt eftir aldri í sjó og kyni. Skipting milli smálax og stórlax er við 3,5 kg hjá hrygnum en 4 kg hjá hængum (meðalþ. = meðalþyngd í kg).

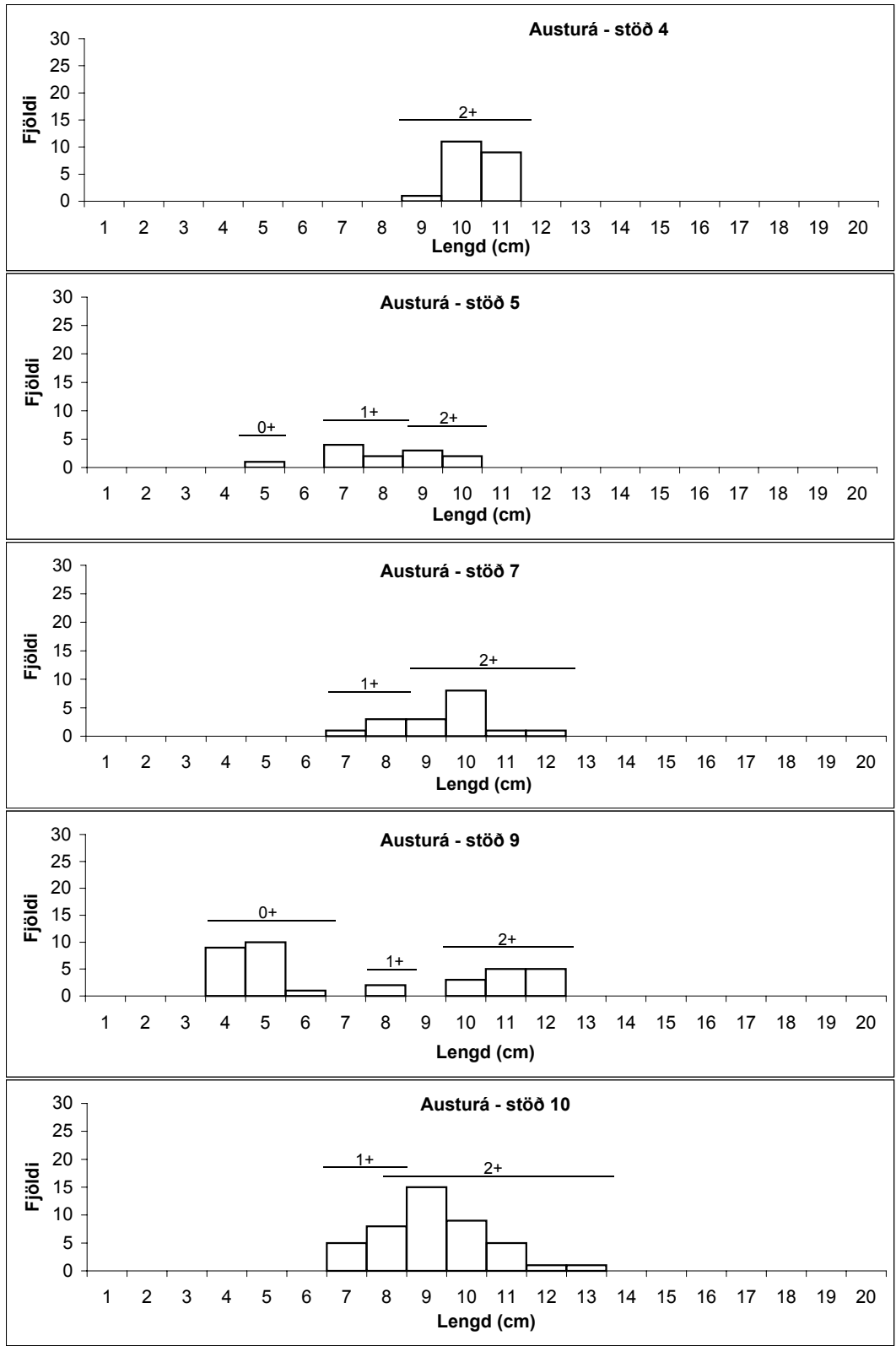
Ár í sjó	Hængar			Hrygnur			Ókyngreint			Samtals		
	Fjöldi	Meðalþ.	%	Fjöldi	Meðalþ.	%	Fjöldi	Meðalþ.	%	Fjöldi	Meðalþ.	%
1	29	2,4	61,7	17	2,4	36,2	1	2,2	2,1	47	2,4	82,5
2	1	4,4	14,3	6	4,1	85,7			0,0	7	4,1	12,3
Óvíst	1		33,3	2		66,7			0,0	3		5,3
Alls	31	2,4	54,4	25	2,6	43,9	1	2,2	1,8	57	2,5	



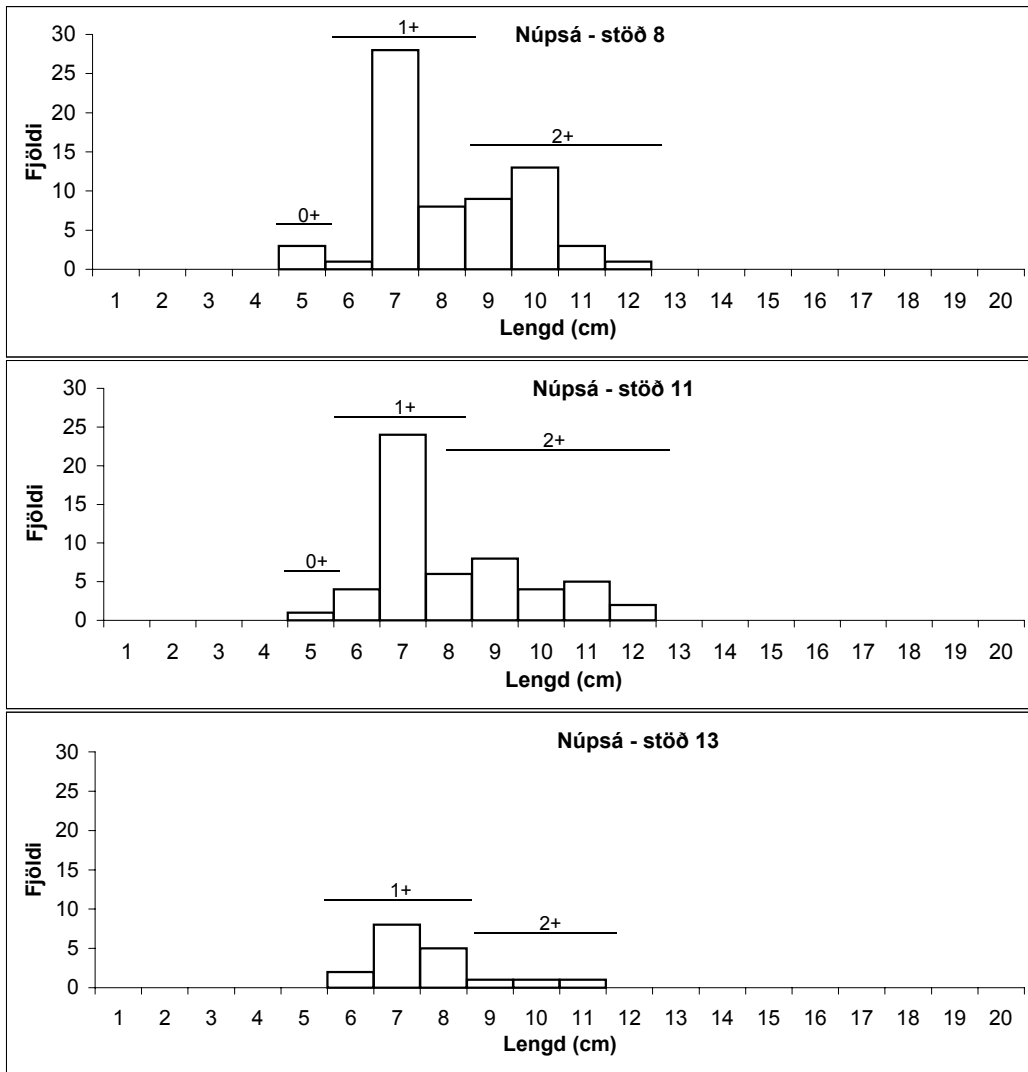
**Mynd 1.** Yfirlitskort af vatnasvæði Miðfjarðarár. Rafveiðistaðir eru merktir inn á kortið.



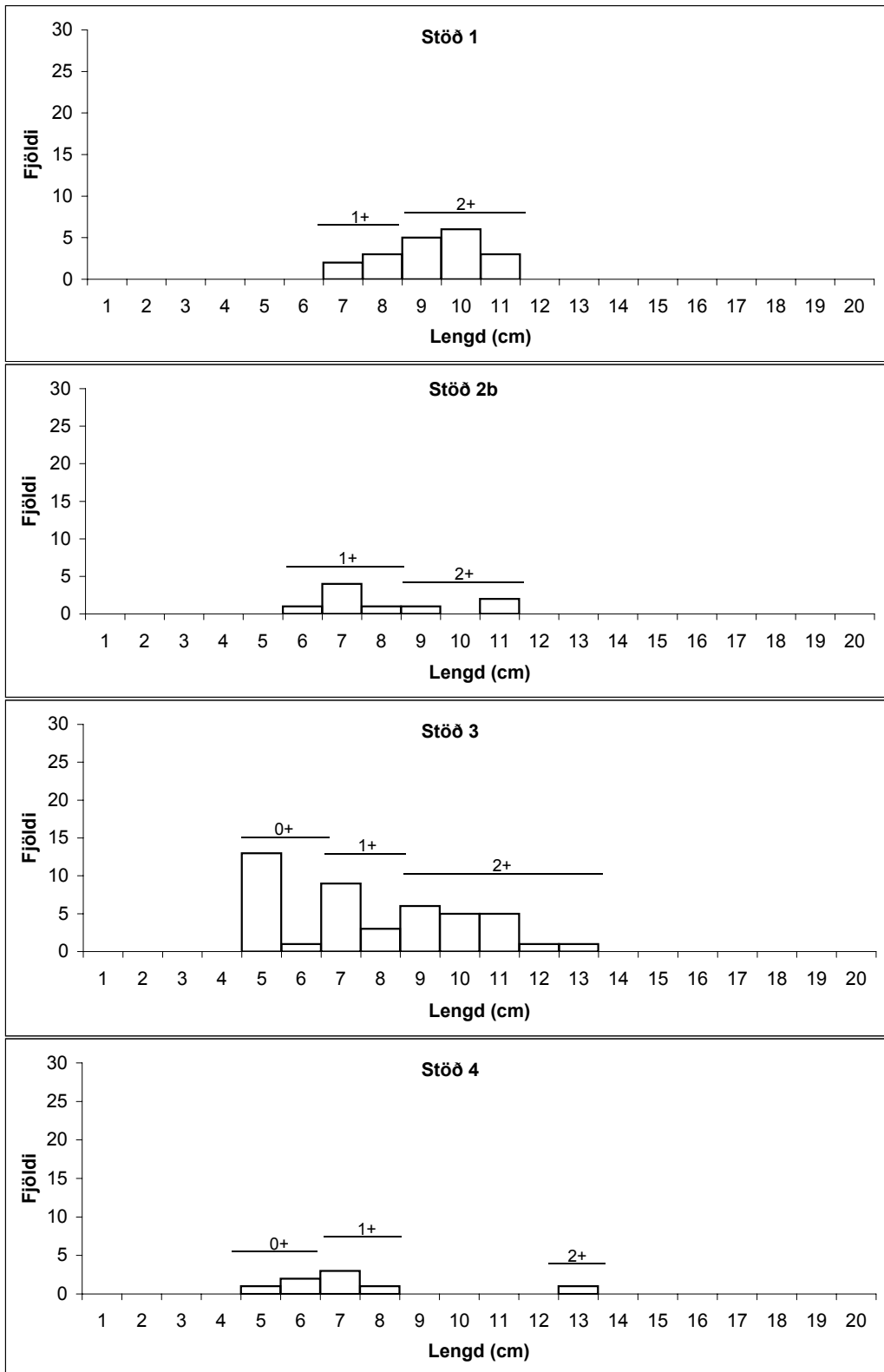
**Mynd 2:** Lengdar- og aldurssdreifing veiddra laxaseiða í Vesturá haustið 2007.



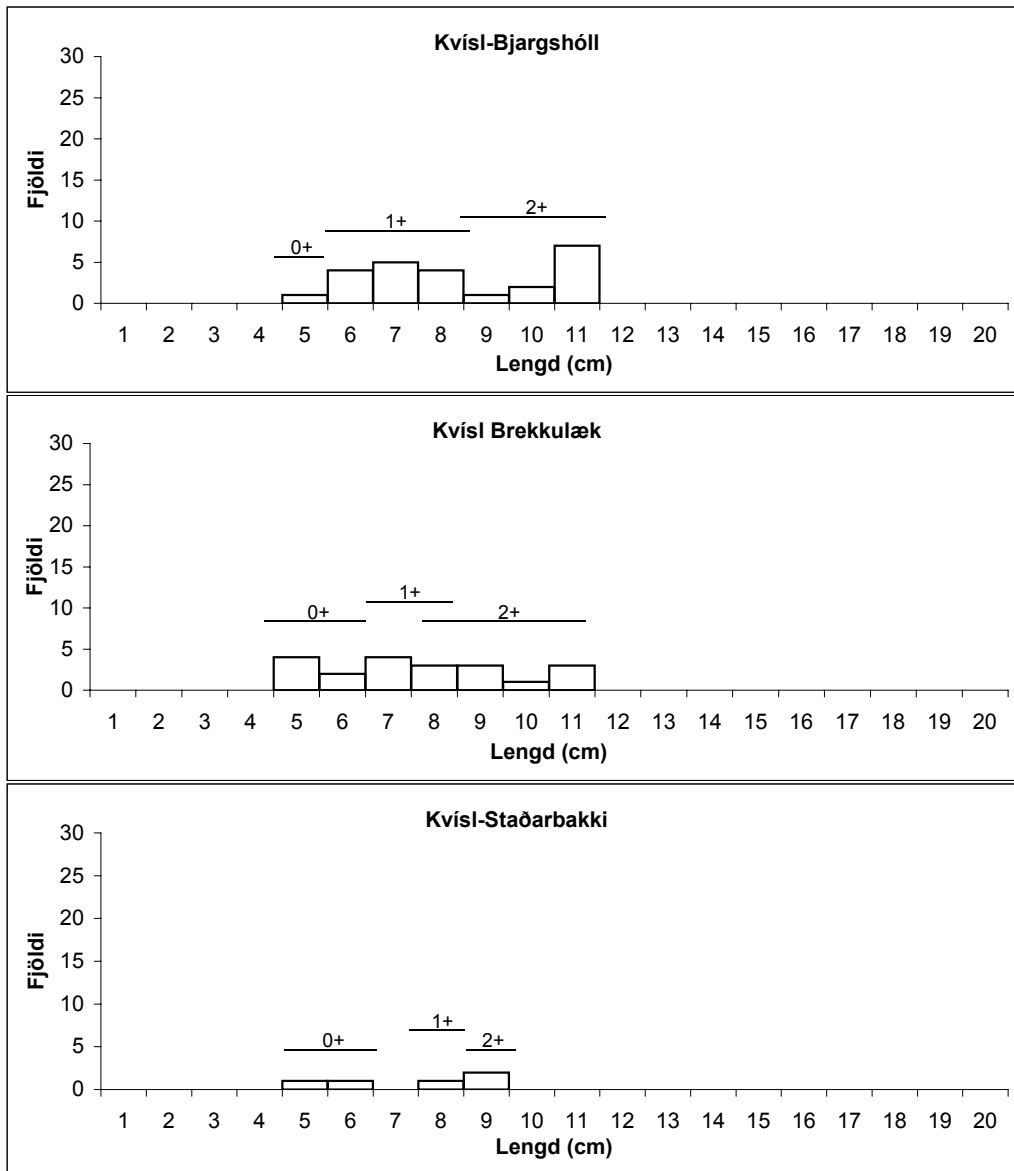
Mynd 3: Lengdar- og aldurssdreifing veiddra laxaseiða í Austurá haustið 2007.



**Mynd 4:** Lengdar- og aldurssdreifing veiddra laxaseiða í Núpsá haustið 2007.

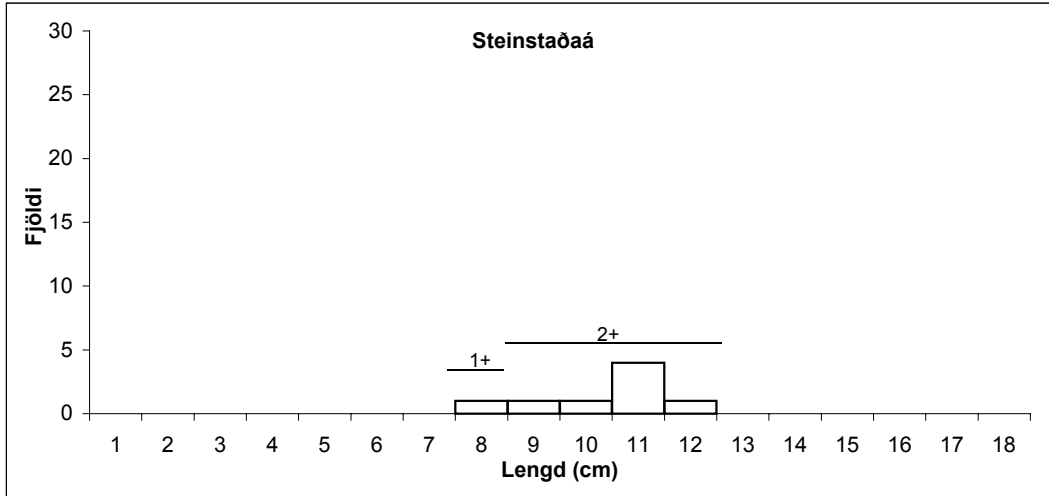


**Mynd 5a:** Lengdar- og aldurssdreifing veiddra laxaseiða í Miðfjarðará haustið 2007.

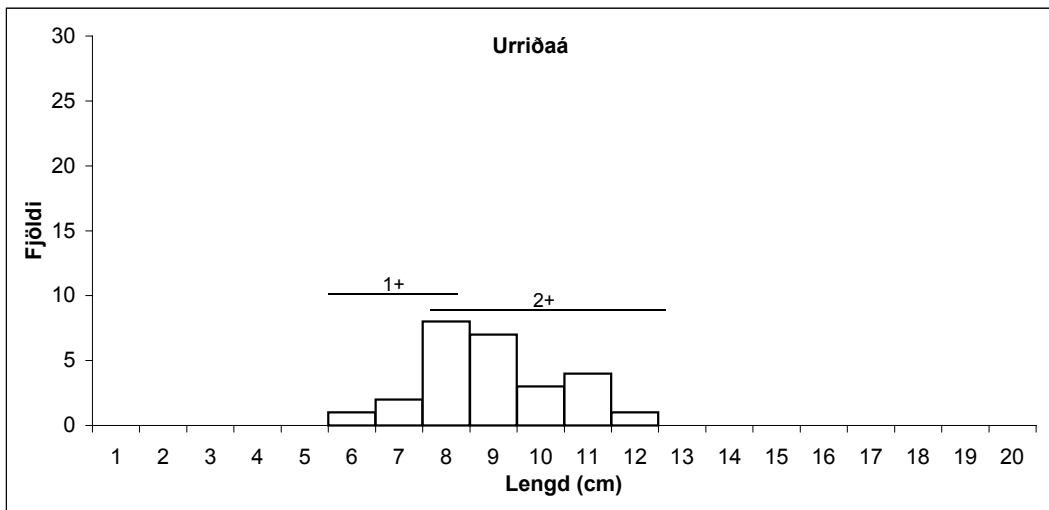


**Mynd 5b:** Lengdar- og aldurssdreifing veiddra laxaseiða í Miðfjarðará haustið 2007.

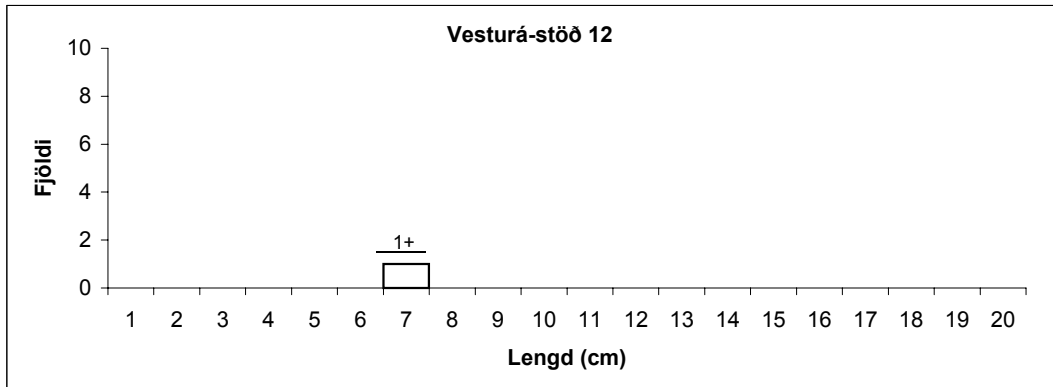




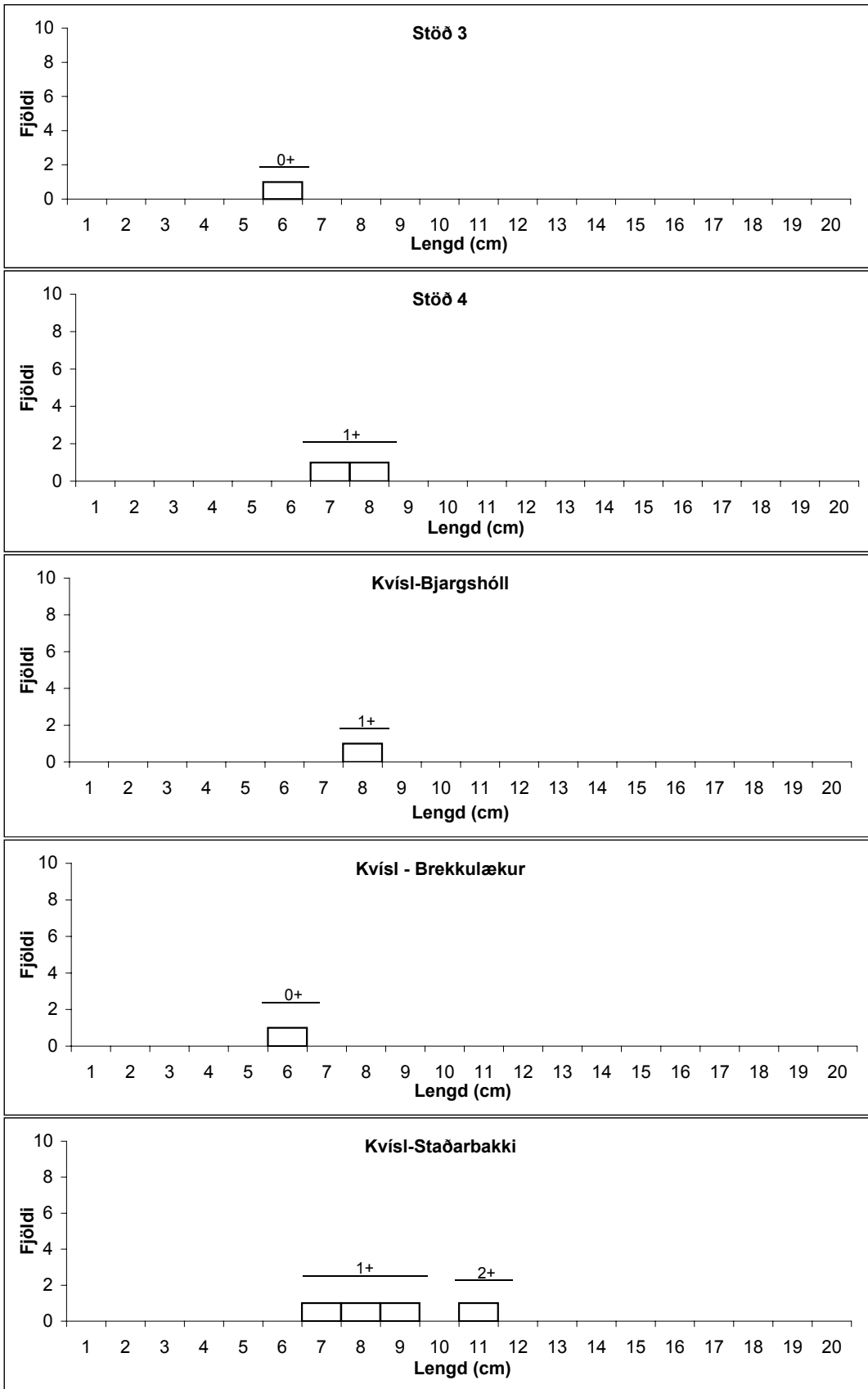
**Mynd 6:** Lengdar- og aldursdreifing veiddra laxaseiða í Steinstaðá haustið 2007.



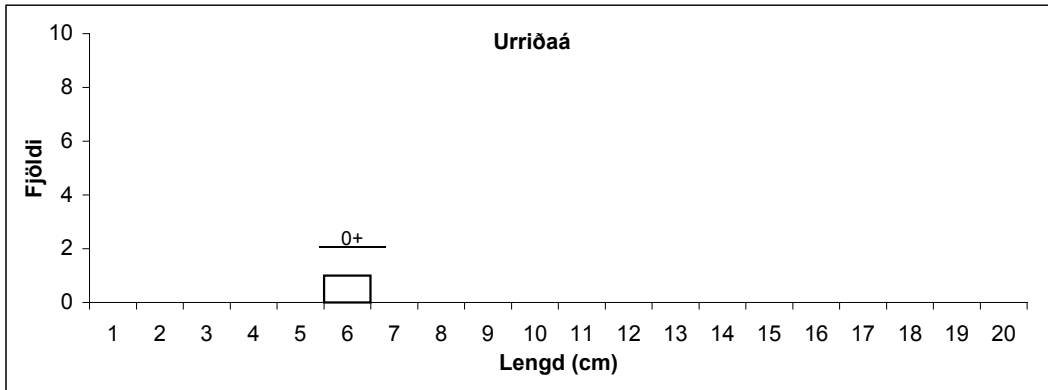
**Mynd 7:** Lengdar- og aldursdreifing veiddra laxaseiða í Urriðá haustið 2007.



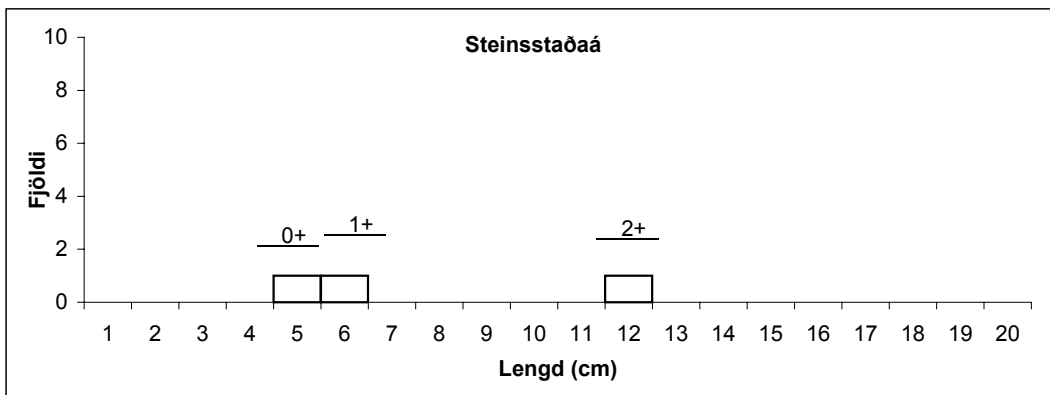
**Mynd 8:** Lengdar- og aldursdreifing veiddra bleikjuseiða í Vesturá haustið 2007.



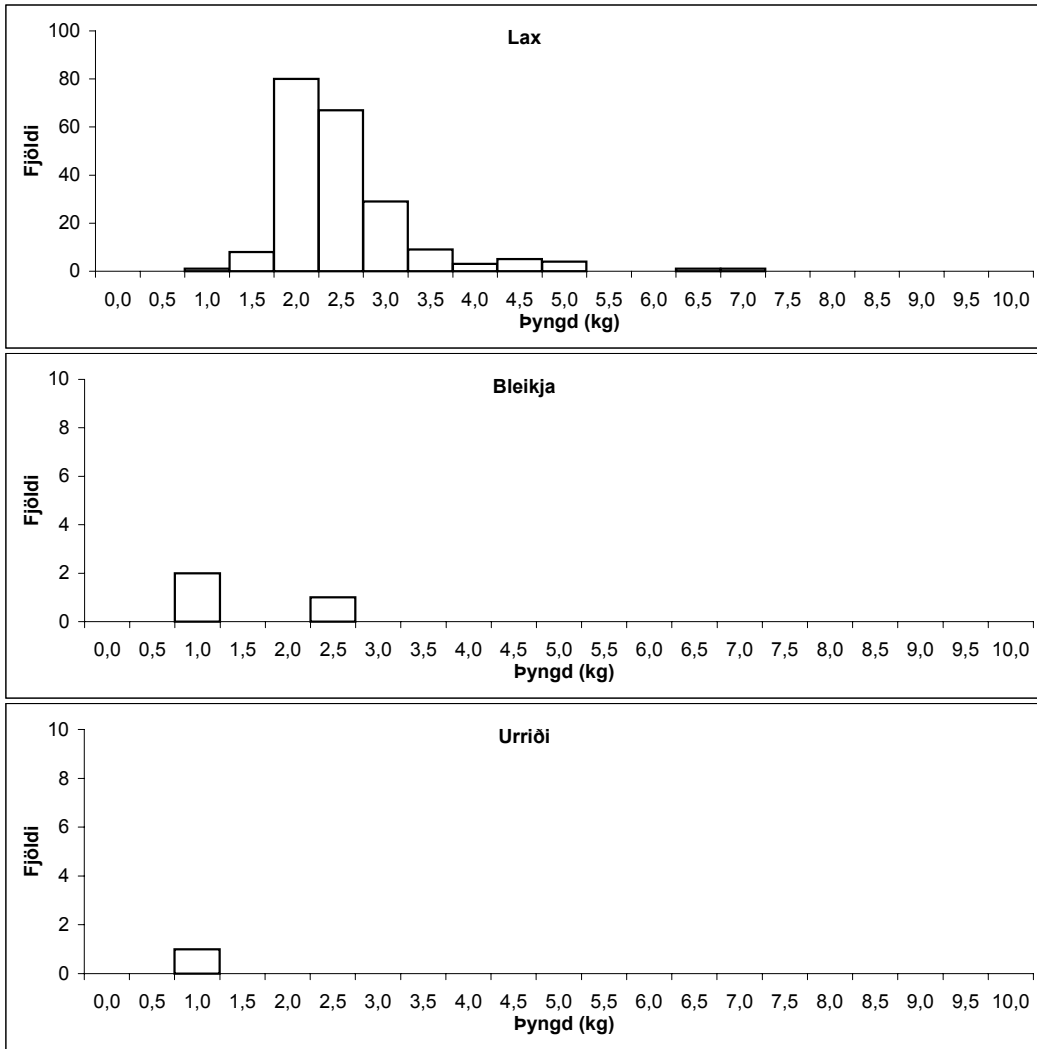
Mynd 9: Lengdar- og aldursdreifing veiddra bleikjuseiða í Miðfjarðará haustið 2007.



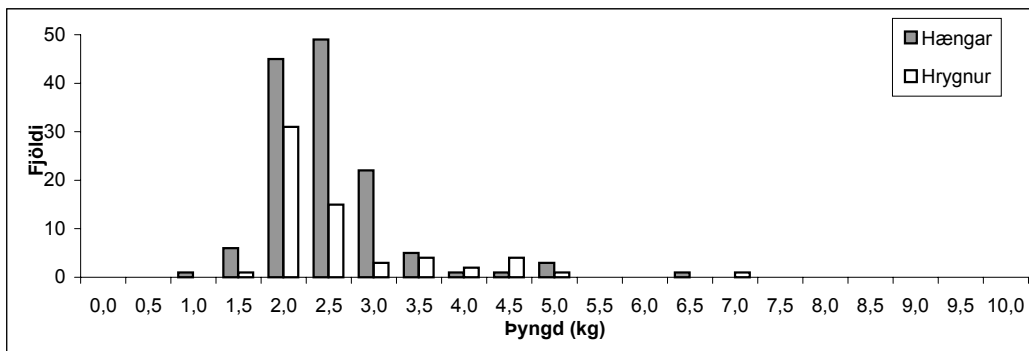
**Mynd 10:** Lengdar- og aldursdreifing veiddra bleikjuseiða í Urriðaa haustið 2007.



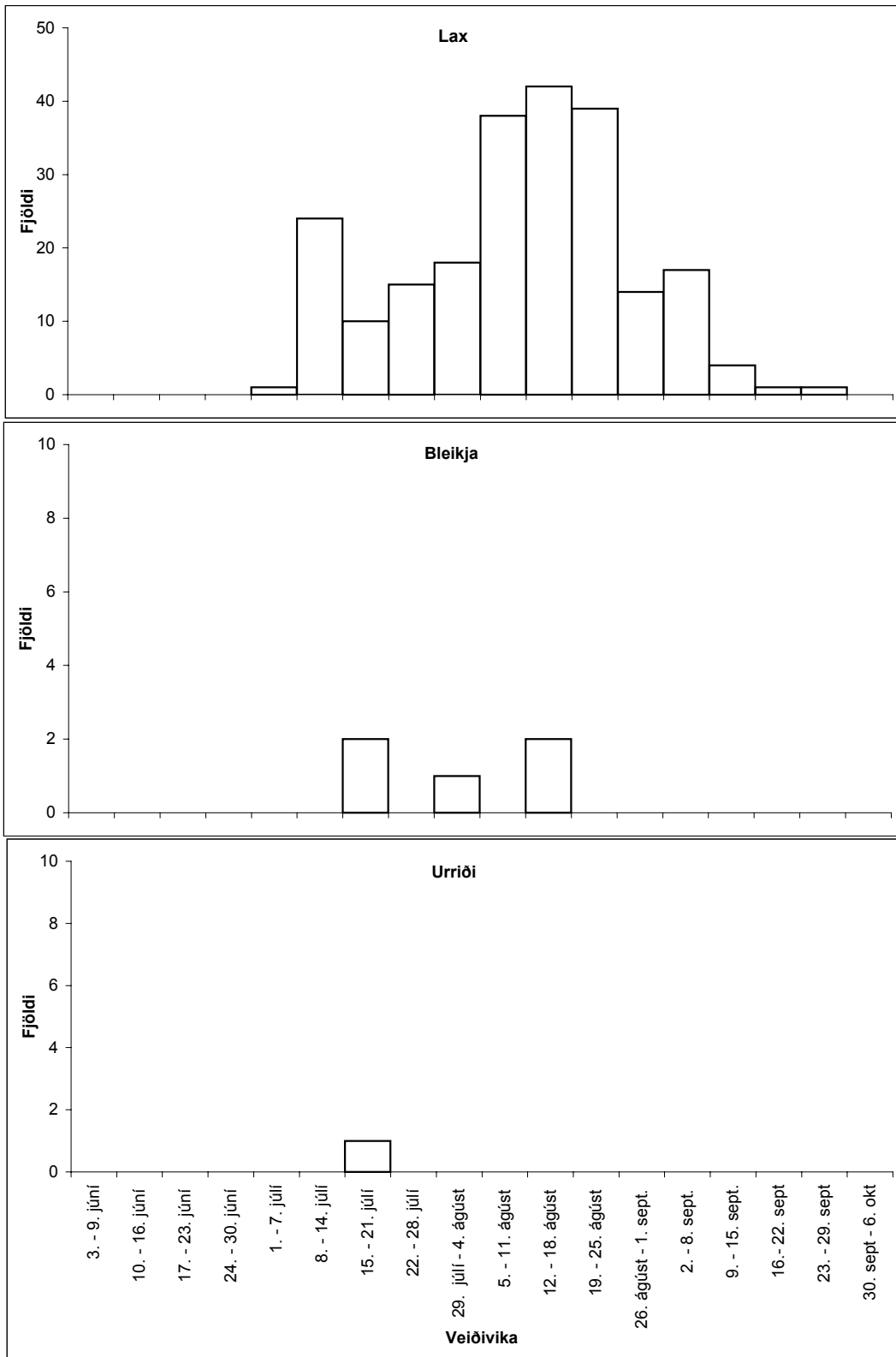
**Mynd 11:** Lengdar- og aldursdreifing veiddra urriðaseiða í Steinsstaða haustið 2007.



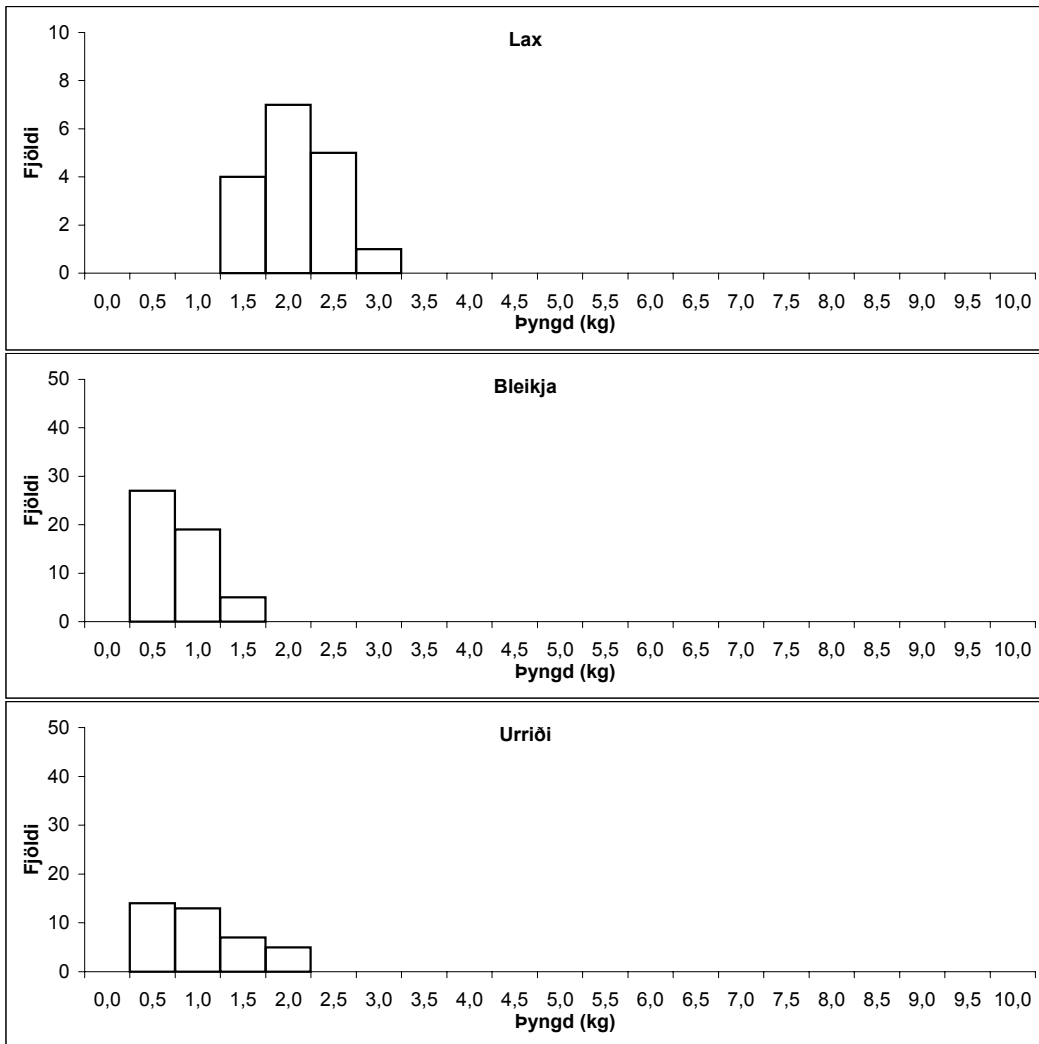
**Mynd 12:** Þyngdardreifing veiddra laxa, bleikju og urriða á laxasvæði Miðfjarðarar sumarið 2007.



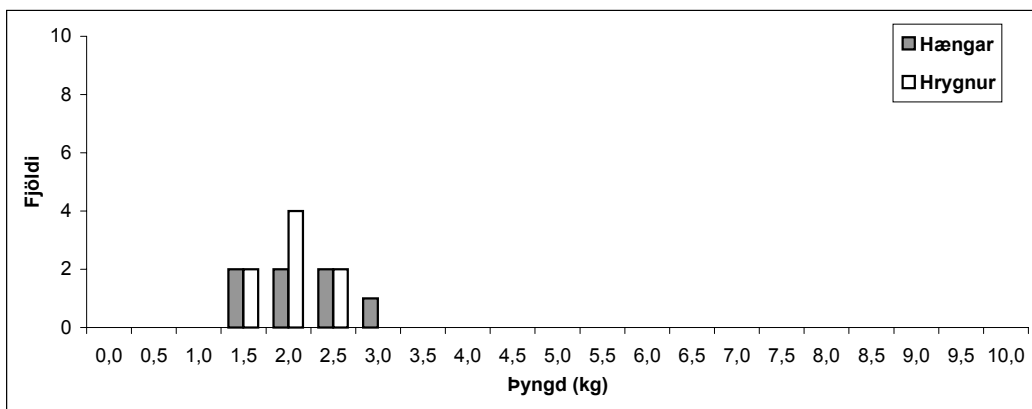
**Mynd 13:** Þyngdardreifing veiddra laxa á laxasvæði Miðfjarðarar sumarið 2007 eftir kyni.



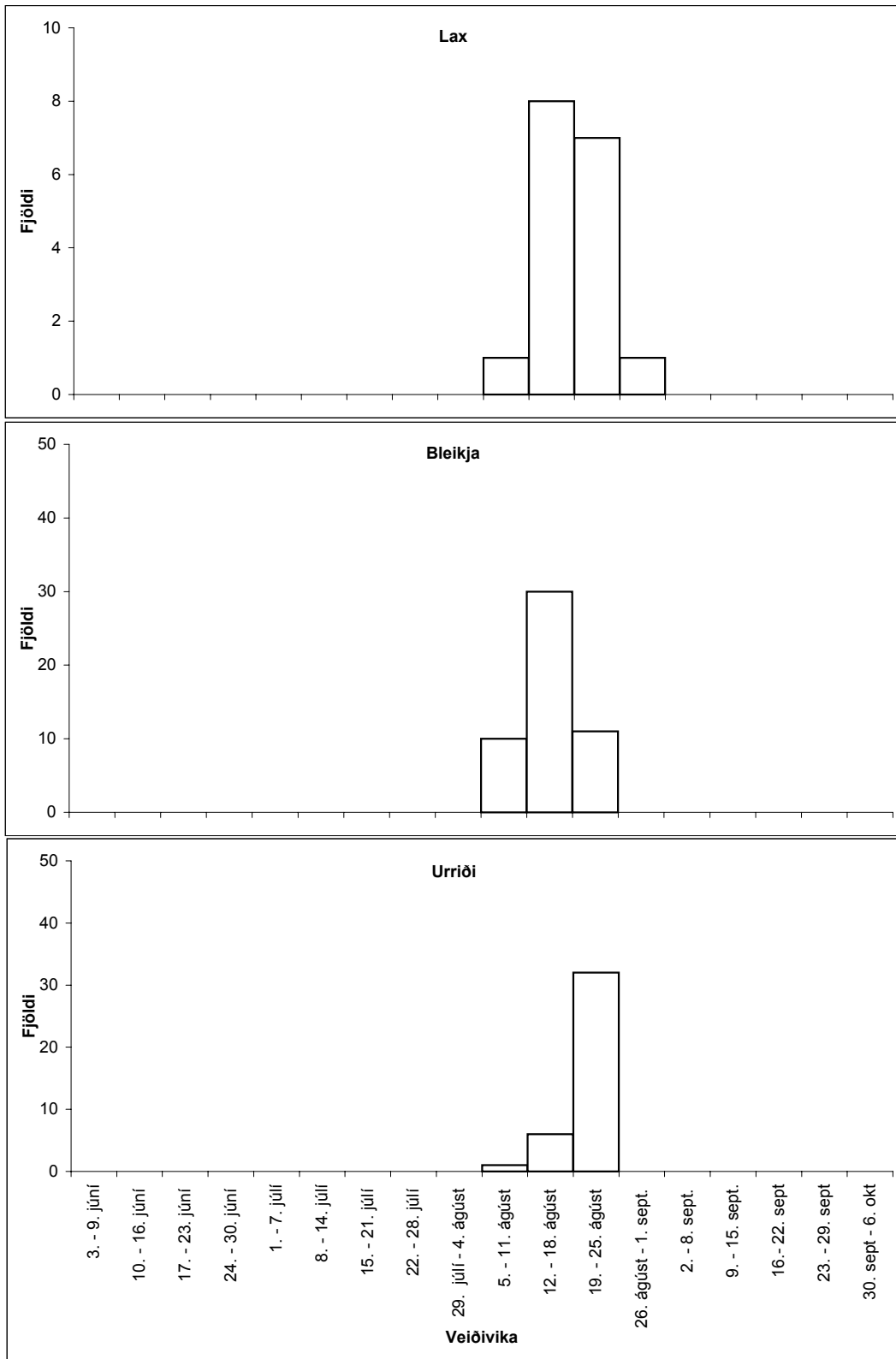
Mynd 14: Vikuleg lax-, bleikju- og urriðaveiði á laxasvæði Miðfjarðarár árið 2007.



**Mynd 15:** Þyngdardreifing veiddra laxa, bleikju og urriða á silungasvæði Miðfjarðarár sumarið 2007.

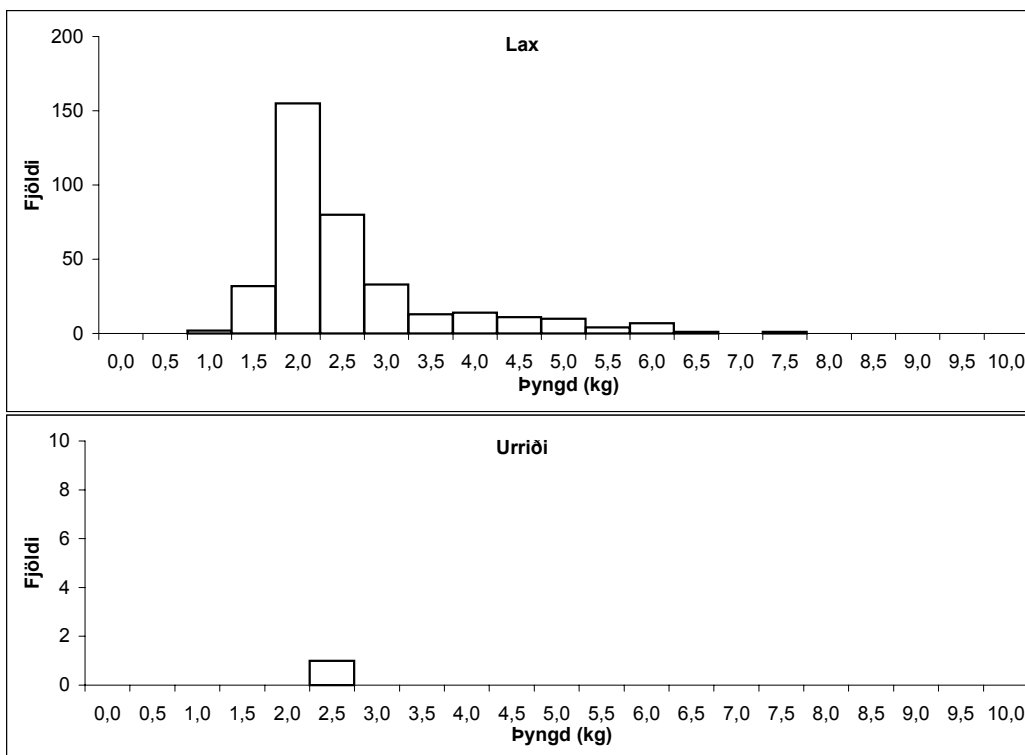


**Mynd 16:** Þyngdardreifing veiddra laxa á silungasvæði Miðfjarðarár sumarið 2007 eftir kyni.

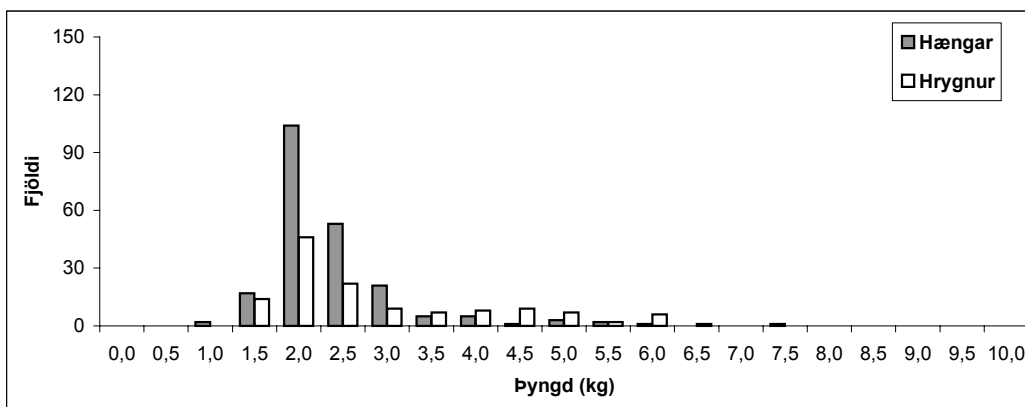


Mynd 17: Vikuleg lax-, bleikju- og urriðaveiði á silungasvæði Miðfjarðarar árið 2007.

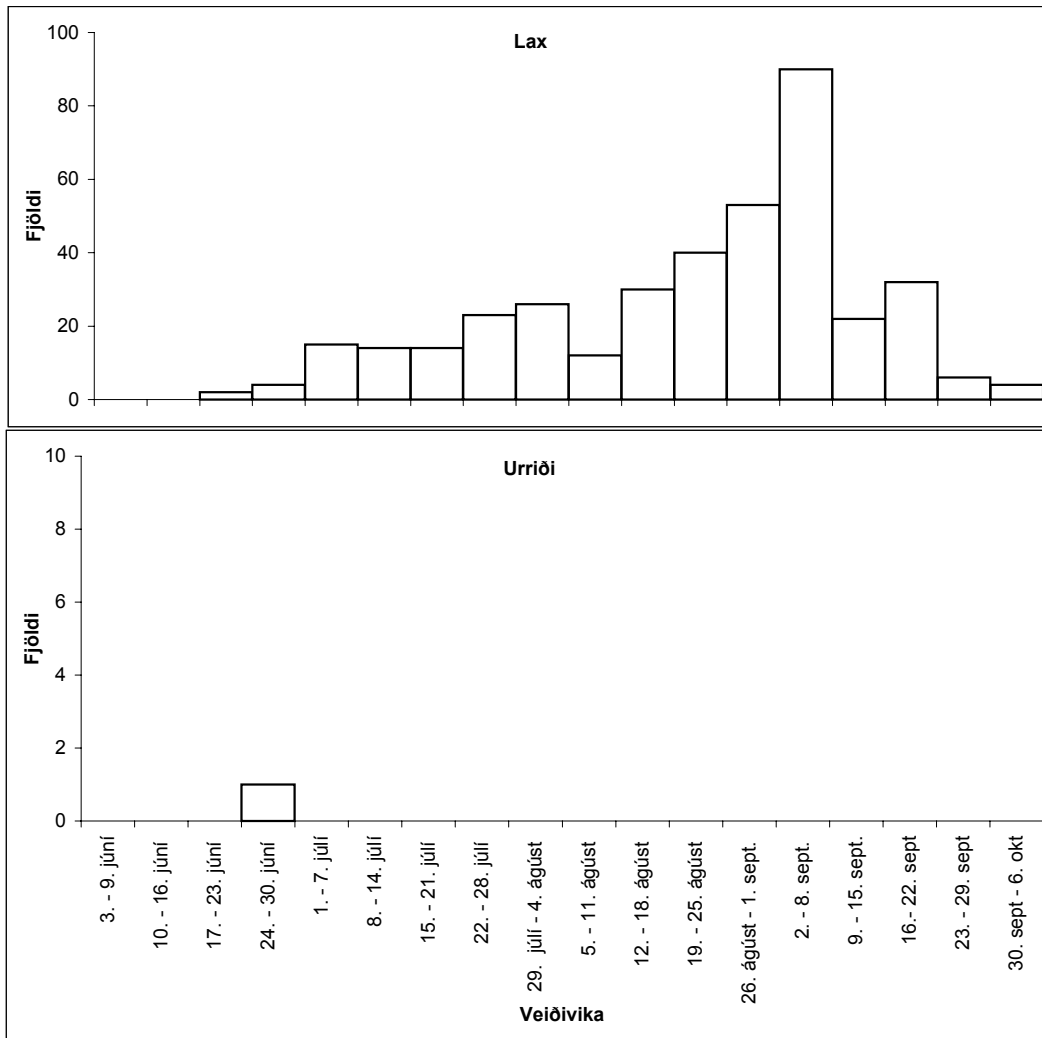




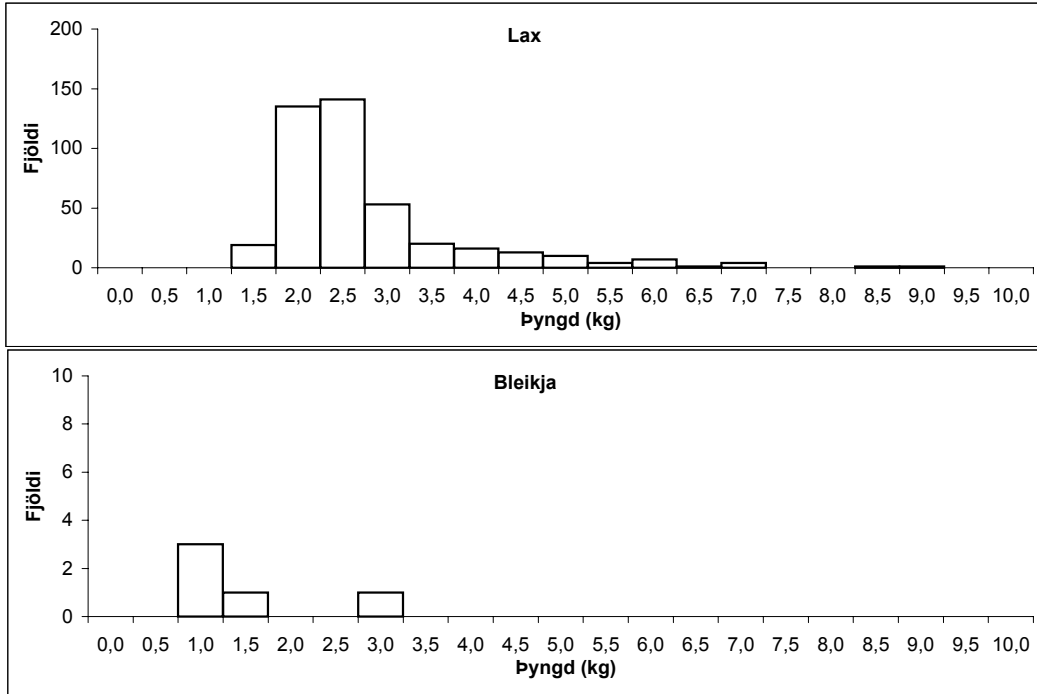
**Mynd 18:** Þyngdardreifing veiddra laxa og urriða í Vesturá sumarið 2007.



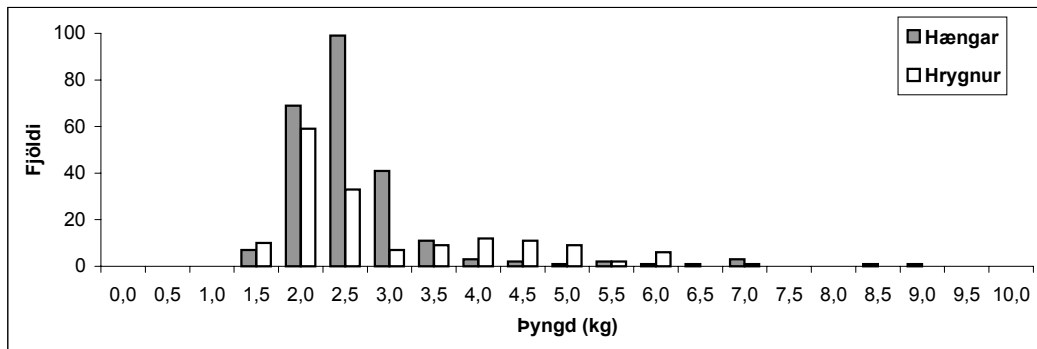
**Mynd 19:** Þyngdardreifing veiddra laxa í Vesturá sumarið 2007 eftir kyni.



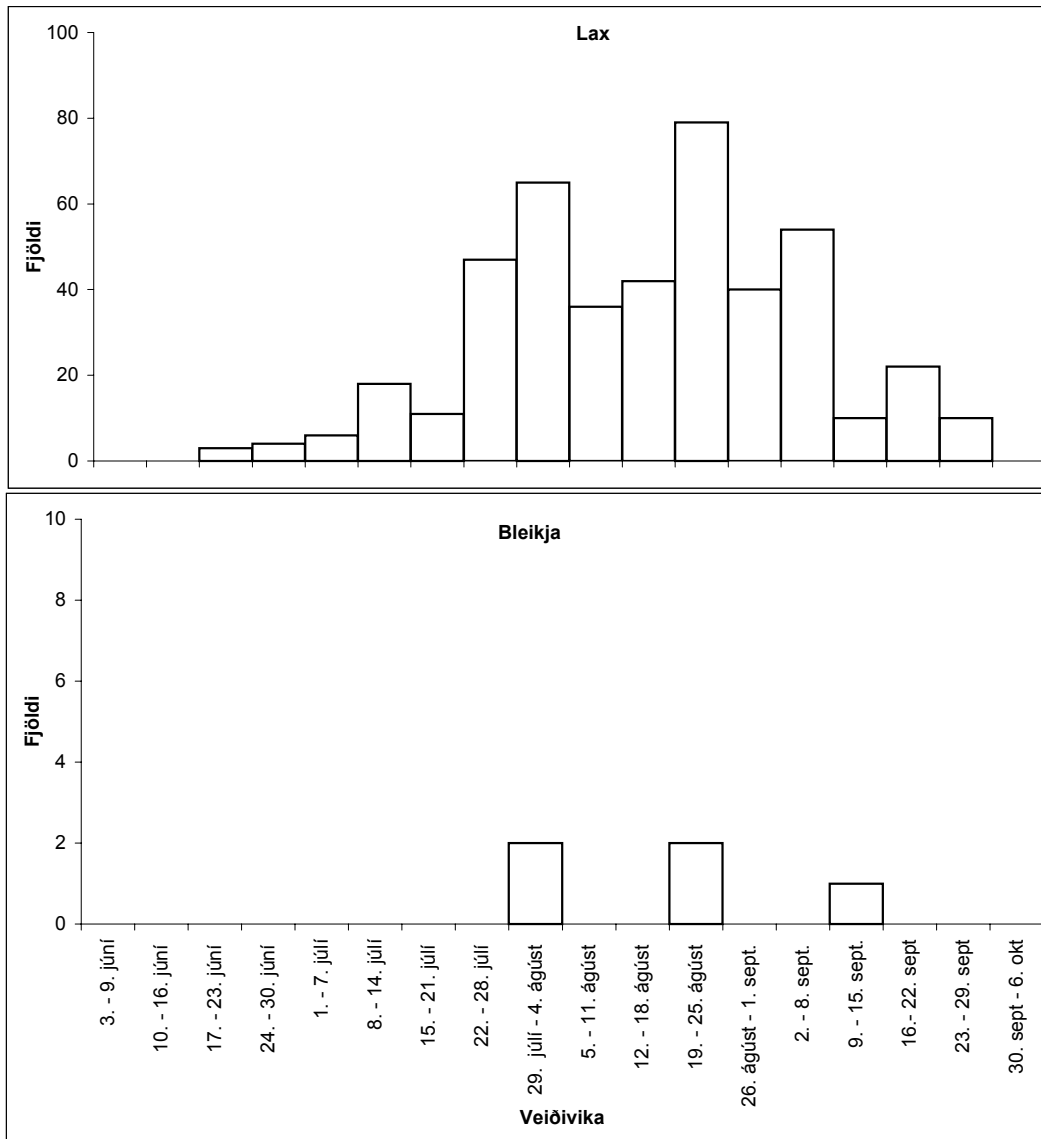
Mynd 20: Vikuleg lax- og urriðaveiði í Vesturá árið 2007.



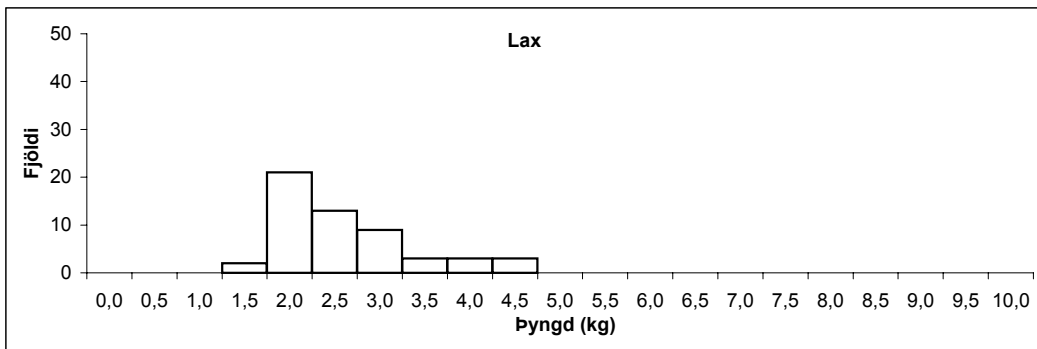
**Mynd 21:** Þyngdardreifing veiddra laxa og bleikju í Austurá sumarið 2007.



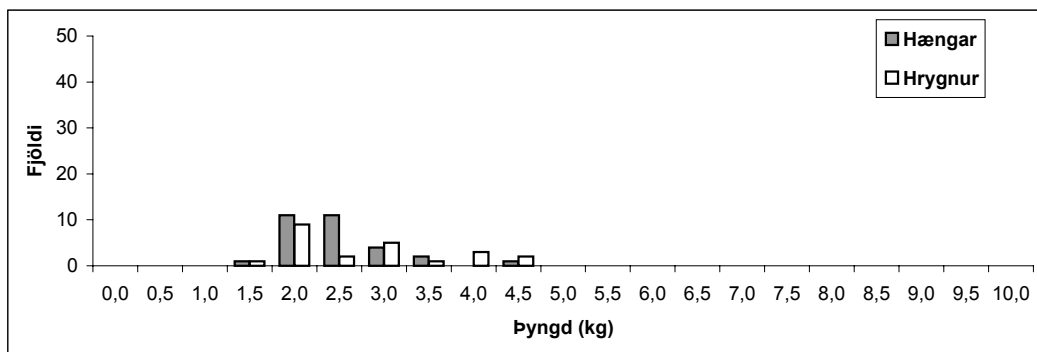
**Mynd 22:** Þyngdardreifing veiddra laxa í Austurá sumarið 2007 eftir kyni.



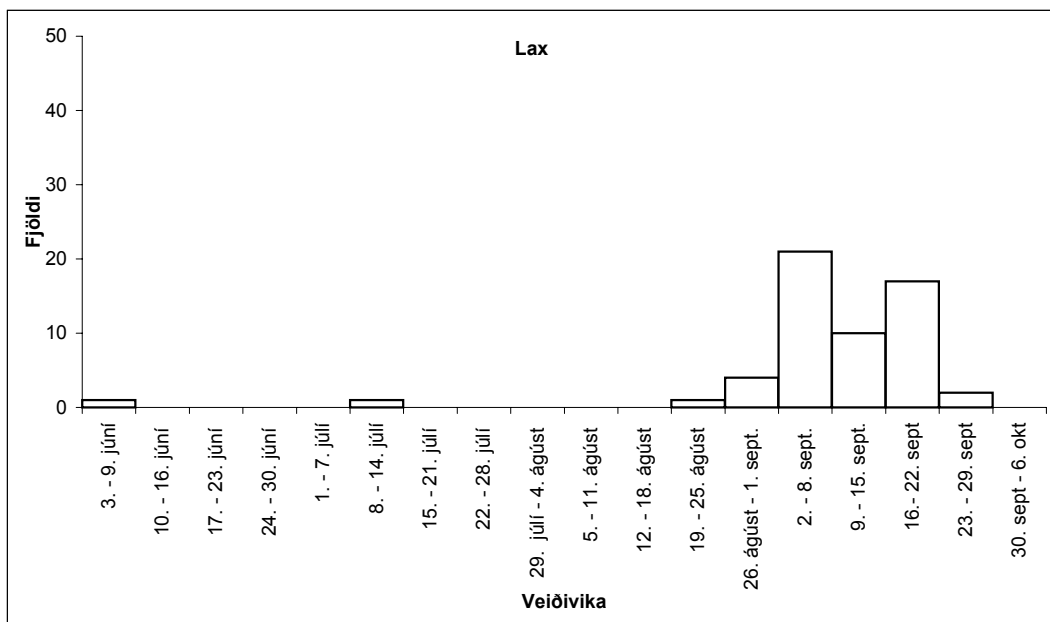
Mynd 23: Vikuleg lax- og bleikjuveiði í Austurá árið 2007.



**Mynd 24:** Þyngdardreifing veiddra laxa í Núpásá sumarið 2007.



**Mynd 25:** Þyngdardreifing veiddra laxa í Núpásá sumarið 2007 eftir kyni.



**Mynd 26:** Vikuleg laxveiði í Núpásá árið 2007.