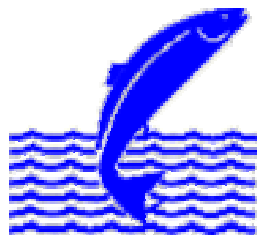


Rannsóknir á seiðastofnum Fljótaár árið 2008

Eik Elfarsdóttir og Bjarni Jónsson

Skagafirði 2009

VMST/09018



Veidimálastofnun Norðurlandsdeild

Sæmundargata 1, 550 Sauðárkrókur. Sími: 580-6340, Bréfsími:580-6342
Veffang: www.veidimal.is Netfang: nordurlandsdeild@veidimal.is

Inngangur og aðferðir

Seiðastofnar á vatnakerfi Fljótaár hafa verið rannsakaðir á hverju hausti frá árinu 1991 auk árunna 1986-'87 og 1989-'90. Rannsóknirnar í ánni sjálfri hafa farið fram með sambærilegum hætti ár hvert en hin síðari ár hefur verið lögð aukin áhersla á að skoða hliðarár Fljótaár betur. Tilgangur þessara rannsókna er að fá yfirlit yfir styrkleika seiðaárganga sem og útbreiðslu, afkomu og vöxt seiða í ánni með rafveiðum. Á grundvelli þessara upplýsinga er hægt að leggja mat á heildarástand fiskistofna Fljótaár.

Rannsóknir ársins 2008 fóru fram 23. ágúst og var veitt á 12 stöðum víðsvegar á vatnasvæðinu. Veitt var á hefðbundnu veiðistöðunum fimm í Fljótaá, í þremur lækjum/ám sem renna í hana, Hvammlæk, Straumlæk og Skeiðá (á tveimur stöðum í bæði Straumlæk og Hvammlæk) auk þess sem veitt var í Reykjaá og Brúnastaðaá. Stærð rafveiðistaða var á bilinu 60 – 380 m² en minni svæði voru veidd þar sem meira var af seiðum eða að aðstæður í ánum leyfðu ekki stærra svæði. Veidd var ein umferð á hverjum stað. Rafveiðistaðir eru valdir með það fyrir augum að fá sem heildstæðasta mynd af seiðabúskap vatnasvæðisins og er því veitt sem víðast á vatnasvæðinu og rafveiðum valdir staðir sem eru einkennandi fyrir einstaka árkafla.

Þéttleiki seiða var reiknaður út frá fjölda þeirra í hverjum árgangi á hverri stöð þar sem stærð veiðisvæðis er þekkt, gefur þetta seiðavísitölu en ekki heildarfjölda seiða:
$$\text{þéttleiki} = (\text{fjöldi seiða} / \text{stærð veiðisvæðis m}^2) * 100 \text{m}^2 \text{ (töflur 1-2).}$$

Öll seiði sem veiddust voru lengdarmæld og vigtuð áður en þeim var sleppt aftur í ána. Meðallengd og -þyngd allra laxa- og bleikjuseiða var reiknuð ásamt ástandsstuðlum fyrir hvern árgang á hverri stöð (töflur 3-8). Ástandsstuðullinn er reiknaður út frá lengd og þyngd hvers seiðis og segir til um holdafar þess:
$$\text{ástandsstuðull} = (\text{þyngd (gr)} / \text{lengd}^3 \text{ (cm)}) * 100.$$

Einnig var reiknuð út vísitala lífþyngdar allra árganga seiða á hverri stöð út frá meðalþyngd hvers árgangs á hverjum athugunarstað og þéttleika sama árgangs á sömu stöð: lífþyngd á 100m² = meðalþyngd (gr) * þéttleiki á 100m² (töflur 9-10).

Niðurstöður rafveiða

Efsti rafveiðistaðurinn í Fljótaá er við Bakkavað (mynd 1), þar veiddist mest af eldisseiðum sem sleppt var í ána fyrr í ágúst, en einnig fundust eins- og tveggja ára laxaseiði (tafla 1, mynd 2a). Mun minna var af bleikjuseiðum en þó varð vart við tvo árganga, vorgömul og tveggja ára seiði (tafla 2, mynd 3a).

Á efri viðmiðunarstað (mynd 1) fundust einnig eldisseiði en í töluvert minni þéttleika en við Bakkavað. Þéttleiki vorgamalla laxaseiða var þar þónokkur auk þess sem tveggja ára seiði veiddust (tafla 1, mynd 2a). Töluvert var á þessum stað af vorgömlum bleikjuseiðum og vottur af eins- og tveggja ára seiðum (tafla 2, mynd 3a).

Næst var veitt við neðri rafstöðina (mynd 1), þar veiddust vorgömul og tveggja ára laxaseiði og var meira af eldri árgangnum (tafla 1, mynd 2a). Mikið fannst þar af vorgömlum bleikjuseiðum en engir aðrir árgangar (tafla 2, mynd 3a).

Við Bjarnargil (mynd 1) reyndist vera mikið af vorgömlum laxaseiðum og nokkuð af tveggja ára seiðum (tafla 1, mynd 2a). Einnig var þar töluvert af vorgömlum bleikjuseiðum og nokkur eins árs (tafla 2, mynd 3a).

Á neðsta veiðistaðnum í Fljótaá, við ósinn (mynd 1), fundust engin vorgömul laxaseiði að þessu sinni, hinsvegar var þar töluvert af eins- og tveggja ára seiðum (tafla 1, mynd 2a). Þetta var eini staðurinn sem vorgömul laxaseiði veiddust á haustið 2007 (Eik Elfarsdóttir og Bjarni Jónsson, VMST/07034) og hafa þau skilað sér nokkuð vel milli ára. Auk laxaseiðanna varð vart við vorgömul bleikjuseiði (tafla 2, mynd 3a) og hornsíli.

Straumlækur rennur í Fljótaá við Bakkavað (mynd 1), bæði var veitt ofan og neðan við brú sem er yfir lækinn. Fyrir ofan brú veiddust aðallega vorgömul bleikjuseiði en einnig ein fjögurra ára bleikja (tafla 2, mynd 3b). Neðan við brúna var mun meiri þéttleiki vorgamalla bleikjuseiða (tafla 2, mynd 3b) auk þess sem þar veiddust tveir árgangar laxaseiða, eins- og tveggja ára seiði í töluverðum þéttleika (tafla 1, mynd 2b).

Annar lækur rennur í Fljótaá við Bakkavaðið, Hvammslækur (mynd 1), í honum er illfiskgengt ræsi tiltölulega neðarlega og var veitt bæði fyrir ofan það og neðan. Engin laxaseiði veiddust í Hvammslæk haustið 2008 en þar var hinsvegar mjög mikið af bleikjuseiðum að finna. Fyrir ofan ræsið var mikið af bæði vorgömlum og eins árs bleikjuseiðum og var mun meira af yngri árgangnum (tafla 2, mynd 3b). Neðan ræsisins var einnig mjög mikið af vorgömlum seiðum en minna af bæði eins- og tveggja ára seiðum (tafla 2, mynd 3b).

Undanfarin ár hefur verið veitt neðarlega í Skeiðá (Þverá/affall) (mynd 1) að árinu 2007 undanskildu. Þar var nú mikill þéttleiki vorgamalla laxaseiða (tafla 1, mynd 2b), einnig fannst þar mjög mikið magn vorgamalla bleikjuseiða og vart varð við tveggja ára bleikjuseiði (tafla 2, mynd 3b). Í þessari á hefur alltaf veiðst mjög mikið af bleikjuseiðum en mismikið af laxaseiðum.

Veitt var í Reykjaá, milli ræsis og gömlu brúar (mynd 1), þar var mjög mikið af eins árs bleikjuseiðum og nokkuð af bæði vorgömlum og tveggja ára seiðum (tafla 2, mynd 3c).

Í Brúnastaðaá (mynd 1) veiddist haustið 2008 eitt árgamalt laxaseiði (tafla 1, mynd 2b) en langt er síðan laxaseiði hafa veiðst þar. Þar fannst einnig mikið magn vorgamalla bleikjuseiða auk eins- og tveggja ára seiða í minni þéttleika (tafla 2, mynd 3c).

Laxaseiðin í Fljótaá voru í meðallagi stór haustið 2008 (töflur 3 og 4) og ástand þeirra nokkuð gott (tafla 5). Svipaða sögu er að segja af bleikjuseiðunum þó vorgömlu og eins árs seiðin séu kannski heldur í smærri kantinum miðað við undanfarin ár (töflur 6-8). Lífþyngd laxaseiða var mest við neðri rafstöðina en þar var nokkuð af stórum tveggja ára seiðum (töflur 1, 3 og 9). Lífþyngd eins árs laxaseiða var mest við ósinn og vorgamalla í Skeiðá (tafla 9). Í Skeiðá var einnig mest lífþyngd vorgamalla og tveggja ára bleikjuseiða en mest var af eins árs seiðum í Hvammslæk fyrir ofan ræsi, þessir tveir staðir höfðu langmesta lífþyngd bleikjuseiða á öllu vatnasvæðinu (tafla 10).

Veiðin 2008

Sumarið 2008 veiddust 84 laxar í Fljótaá og 438 bleikjur, af þeim var 71 laxi sleppt og 129 bleikjum (tafla 11). Kyn var skráð á flestum laxanna og voru kynjahlutföll þeirra jöfn, 38 hrygnur og 38 hængar (tafla 12). Af þeim 53 löxum sem stærð var skráð hjá voru 13 stórlaxar og 40 smálaxar og voru flestir stórlaxarnir hrygnur (tafla 13). Stærstu laxarnir vógu 7 kg en þeir minnstu voru 1,5 kg að þyngd (mynd 4 og 5) og veiddust þeir flestir í lok júlí og byrjun ágúst (mynd 6). Bleikjuveiðin var mun breytilegri frá viku til viku (mynd 6) og voru bleikjurnar allar 0-2 kg að þyngd, utan einnar sem vóg 7 kg (mynd 4).

Umræður

Þeir árgangar laxaseiða sem fundust í Fljótaá haustið 2008 voru mjög missterkir og misdreifðir um ána. Vorgömul seiði veiddust hvorki við Bakkavað né ósinn að þessu sinni, en þar sem þau fundust var árgangurinn nokkuð sterkur og þá sérstaklega í Skeiðaá. Í rafveiðunum 2007 veiddust vorgömul seiði aðeins á einum stað en þar voru þau reyndar í miklum þéttleika (Eik Elfarsdóttir og Bjarni Jónsson, VMST/07034). Misjafnt er hve vel vorgömul seiði ná að dreifa sér fyrsta sumarið áður en rafveiðarnar fara fram og því tölur um þéttleika þeirra ekki alltaf mjög áreiðanlegar, í rafveiðunum 2008 reyndist þessi sami árgangur, þá eins árs, hinsvegar einnig vera mjög þunnskipaður í ánni. Nokkuð var af eins árs seiðum við ósinn, eina staðnum sem þau fundust á árið áður, einnig fundust þau í Straumlæk og vart varð við þau við Bakkavað og í Brúnastaðaá. Hrygning haustsins 2006 hefur því tekist einstaklega illa í ánni og ekki mikils að vænta af þeim árgangi. Tveggja ára seiðin voru hinsvegar vel dreifð um Fljótaá en sáust ekki víða í hliðaránum. Þéttleiki þess árgangs var allsstaðar nokkuð góður ef miðað er við undanfarin ár og ef allt fer sem horfir mun einn stærsti gönguseiðaárgangur sem sést hefur í nokkur ár ganga úr ánni vorið 2009. Í ágúst 2008 var nokkru magni eldisseiða sleppt í ána, þau voru sæmilega væn og ættu flest að geta gengið til sjávar vorið 2009 og bætast þá við þann nokkuð stóra árgang náttúrulegra seiða sem ganga út.

Ástand bleikjuseiðastofna vatnakerfisins hefur ekki verið mjög gott undanfarin ár en virðist vera á einhverri uppsiglingu. Veiðin 2008 var sú næstbesta frá árinu 2000 en

einnig voru vorgömul seiði mjög vel dreifð um allt vatnakerfið og töluvert magn af þeim á flestum stöðum. Eldri árgangar eru þó ekki eins öflugir og sérstaklega er lítið af árgömlum seiðum í Fljótaá sjálfri. Einstaklega ánægjulegt er að sjá hvað Reykjaá hefur verið á mikilli uppleið en þar fannst nú mun meiri þéttleiki bleikjuseiða en hefur sést þar í mörg ár og var mest af eins árs bleikjuseiðum auk þess sem bæði vorgömul og tveggja ára seiði voru þar í nokkrum þéttleika.

Með hlýrra loftslagi undanfarin ár hafa seiði á norðurlandi vaxið nokkuð betur en áður og farið að ganga fyrr til sjávar en ella. Undanfarin fjögur haust hafa engin þriggja ára seiði veiðst í rafveiðunum í Fljótaá og þau því gengið að öllu leyti út þá um vorið. Áframhald virðist verða á þessari þróun a.m.k. næsta vor þar sem tveggja ára seiðin voru mjög væn í ánni haustið 2008 og ganga að líkindum langflest eða öll úr ánni næsta vor. Þegar seiði ganga yngri til sjávar styttest kynslóðabilið og geta ár þá fóstorað meira af seiðum en ella þar sem þau taka upp pláss í styttri tíma og þurfa einnig minni fæðu. Magn seiða í Fljótaá hefur þó ekki verið mikið á undanförunum árum og augljóst að áin ætti að geta fóstorað mun fleiri seiði. Seiðum var sleppt í ána sumarið 2008 og munu þau flest ganga út nú í vor. Huga þyrfti að frekari fiskræktaraðgerðum og aðgerðum til að bæta aðgengi að búsvæðum seiða á vatnasvæðinu. Þá er æskilegt að hugað sé sérstaklega að veiðifyrirkomulagi og veiðisókn þessi árin á meðan laxastofnar eru að byggjast upp á nýjan leik, en reglulegt endurmat á slíku þarf að gera í góðri samvinnu veiðifélagsins, leigutaka og Veiðimálastofnunar.

Laxveiðin í Fljótaá var svipuð sumarið 2008 og árin tvö þar á undan, um 90 laxar. Misstórir gönguseiðaárgangar standa undir þessum veiðum og hafa heimtur úr hafi því verið mjög misgóðar undanfarin ár. Fjöldi seiða sem gekk úr ánni vorið 2008 var ekki mjög mikill en þau seiði munu koma til baka í ána sem smálax sumarið 2009 og stórlax 2010. Lítið er hægt að segja um veiðivon sumarsins 2009 nema að ólíklegt sé að vænta megi mikið meiri veiði en undanfarin ár. Gangan sem úr ánni fer vorið 2009 og verður undirstaða veiðinnar 2010 lítur út fyrir að verða aðeins sterkari.

Tafla 1: Þéttleiki veiddra laxaseiða eftir aldri og uppruna á hverja 100m² á rafveiðistöðum í Fljótaá haustið 2008.

Staður	Stærð svæðis (m ²)	Aldur				
		0+	1+	2+	3+	1+ss
Bakkavað	308		1,30	0,97		3,25
Efri viðmiðunarstaður	231	6,06		1,30		0,87
Neðri rafstöð	124	1,61		2,42		
Við Bjarnargil	176	8,52		2,84		
Ós	160		7,50	2,50		
Straumlækur st 1	91					
Straumlækur st 2	75		5,33	2,67		
Hvammlækur st 3	60					
Hvammlækur st 4	88					
Skeiða	102	14,71				
Reykjaá st 1	162					
Brúnastaðaá	380		0,26			

Tafla 2: Þéttleiki veiddra bleikjuseiða eftir aldri og uppruna á hverja 100m² á rafveiðistöðum í Fljótaá haustið 2008.

Staður	Stærð svæðis (m ²)	Aldur				
		0+	1+	2+	3+	4+
Bakkavað	308	0,65		0,32		
Efri viðmiðunarstaður	231	8,66	0,87	0,87		
Neðri rafstöð	124	16,13				
Við Bjarnargil	176	9,66	1,70			
Ós	160	1,25				
Straumlækur st 1	91	9,89				1,10
Straumlækur st 2	75	26,67				
Hvammlækur st 3	60	35,00	18,33			
Hvammlækur st 4	88	30,68	3,41	2,27		
Skeiða	102	56,86		1,96		
Reykjaá st 1	162	2,47	16,67	1,85		
Brúnastaðaá	380	19,47	1,84	0,26		

Tafla 3: Meðallengd (cm) og staðalfrávik laxaseiða sem veiddust í Fljótaá haustið 2008 eftir aldri seiðanna og rafveiðistöðum.

	0+			1+			2+			3+			1+ss		
	Meðal- lengd (cm)	Staðal- frávik	Fjöldi seiða	Meðal- lengd (cm)	Staðal- frávik	Fjöldi seiða	Meðal- lengd (cm)	Staðal- frávik	Fjöldi seiða	Meðal- lengd (cm)	Staðal- frávik	Fjöldi seiða	Meðal- lengd (cm)	Staðal- frávik	Fjöldi seiða
Bakkavað				8,53	0,84	4	9,77	0,21	3				10,19	1,73	10
Efri viðmiðunarstaður	4,35	0,27	14				13,00	1,30	3				10,75	0,35	2
Neðri rafstöð	4,65	0,49	2				13,63	0,98	3						
Við Bjarnargil	4,21	0,22	15				11,28	1,15	5						
Ós				8,04	0,83	12	10,75	0,68	4						
Straumlækur stöð 1															
Straumlækur stöð 2				7,95	0,85	4	10,55	0,78	2						
Hvammlækur stöð 3															
Hvammlækur stöð 4															
Skeiðá	4,22	0,22	15												
Reykjaá stöð 1															
Brúnastaðaá				7,30		1									
Samtals	4,27	0,26	46	8,08	0,82	21	11,49	1,56	20				10,28	1,58	12

Tafla 4: Meðalþyngd (g) og staðalfrávik laxaseiða sem veiddust í Fljótaá haustið 2008 eftir aldri seiðanna og rafveiðistöðum.

	0+			1+			2+			3+			1+ss		
	Meðal- þyngd (g)	Staðal- frávik	Fjöldi seiða	Meðal- þyngd (g)	Staðal- frávik	Fjöldi seiða	Meðal- þyngd (g)	Staðal- frávik	Fjöldi seiða	Meðal- þyngd (g)	Staðal- frávik	Fjöldi seiða	Meðal- þyngd (g)	Staðal- frávik	Fjöldi seiða
Bakkavað				6,80	2,05	4	10,10	0,95	3				13,73	8,60	10
Efri viðmiðunarstaður	0,84	0,22	14				29,40	11,35	3				14,40	1,41	2
Neðri rafstöð	1,20	0,42	2				34,33	9,00	3						
Við Bjarnargil	0,77	0,14	15				19,00	6,83	5						
Ós				5,87	1,58	12	14,03	2,39	4						
Straumlækur stöð 1															
Straumlækur stöð 2				5,58	2,22	4	14,25	2,90	2						
Hvammlækur stöð 3															
Hvammlækur stöð 4															
Skeiðá	0,86	0,15	15												
Reykjaá stöð 1															
Brúnastaðaá				4,00		1									
Samtals	0,84	0,20	46	5,90	1,76	21	20,06	10,32	20				13,84	7,79	12

Tafla 5: Meðalástandsstuðull og staðalfrávik ástandsstuðulsins fyrir laxaseiði sem veiddust í Fljótaá haustið 2008 eftir aldri seiðanna og rafveiðistöðum.

	0+			1+			2+			3+			1+ss		
	Meðal- ástands- stuðull	Staðal- frávik	Fjöldi seiða	Meðal- ástands- stuðull	Staðal- frávik	Fjöldi seiða	Meðal- ástands- stuðull	Staðal- frávik	Fjöldi seiða	Meðal- ástands- stuðull	Staðal- frávik	Fjöldi seiða	Meðal- ástands- stuðull	Staðal- frávik	Fjöldi seiða
Bakkavað				1,08	0,10	4	1,08	0,04	3				1,18	0,07	10
Efri viðmiðunarstaður	1,00	0,13	14				1,29	0,09	3				1,16	0,00	2
Neðri rafstöð	1,17	0,05	2				1,33	0,11	3						
Við Bjarnargil	1,02	0,09	15				1,27	0,09	5						
Ós				1,11	0,08	12	1,12	0,05	4						
Straumlækur stöð 1															
Straumlækur stöð 2				1,07	0,08	4	1,21	0,02	2						
Hvammlækur stöð 3															
Hvammlækur stöð 4															
Skeiðá	1,14	0,09	15												
Reykjaá stöð 1															
Brúnastaðaá				1,03		1									
Samtals	1,06	0,12	46	1,09	0,08	21	1,22	0,11	20				1,17	0,06	12

Tafla 6: Meðallengd (cm) og staðalfrávik bleikjuseiða sem veiddust í Fljótaá haustið 2008 eftir aldri seiðanna og rafveiðistöðum.

	0+			1+			2+			3+			4+		
	Meðal- lengd (cm)	Staðal- frávik	Fjöldi seiða	Meðal- lengd (cm)	Staðal- frávik	Fjöldi seiða	Meðal- lengd (cm)	Staðal- frávik	Fjöldi seiða	Meðal- lengd (cm)	Staðal- frávik	Fjöldi seiða	Meðal- lengd (cm)	Staðal- frávik	Fjöldi seiða
Bakkavað	6,50	0,42	2				12,30		1						
Efri viðmiðunarstaður	5,79	0,63	20	7,75	0,07	2	13,20	0,00	2						
Neðri rafstöð	5,69	0,73	20												
Við Bjarnargil	5,98	0,46	17	10,23	1,46	3									
Ós	4,65	0,78	2												
Straumlækur stöð 1	4,87	0,51	9												
Straumlækur stöð 2	5,85	0,58	20										16,60		1
Hvammslækur stöð 3	4,47	0,51	21	8,80	1,22	11									
Hvammslækur stöð 4	5,07	0,77	27	7,80	0,82	3	11,95	0,21	2						
Skeiða	5,66	0,55	58				12,80	0,14	2						
Reykjaá stöð 1	4,03	0,13	4	7,18	0,72	27	10,20	0,56	3						
Brúnastaðaá	3,65	0,43	74	6,83	0,69	7	9,90		1						
Samtals	4,96	1,06	274	7,70	1,26	53	11,70	1,34	11				16,60		1

Tafla 7: Meðalþyngd (g) og staðalfrávik bleikjuseiða sem veiddust í Fljótaá haustið 2008 eftir aldri seiðanna og rafveiðistöðum.

	0+			1+			2+			3+			4+		
	Meðal- þyngd (g)	Staðal- frávik	Fjöldi seiða	Meðal- þyngd (g)	Staðal- frávik	Fjöldi seiða	Meðal- þyngd (g)	Staðal- frávik	Fjöldi seiða	Meðal- þyngd (g)	Staðal- frávik	Fjöldi seiða	Meðal- þyngd (g)	Staðal- frávik	Fjöldi seiða
Bakkavað	2,90	0,71	2				22,60		1						
Efri viðmiðunarstaður	1,83	0,68	20	4,95	0,35	2	23,90	0,99	2						
Neðri rafstöð	1,86	0,74	20												
Við Bjarnargil	1,96	0,51	17	12,13	4,83	3									
Ós	0,95	0,35	2												
Straumlækur stöð 1	1,10	0,39	9										49,20		1
Straumlækur stöð 2	1,93	0,57	20												
Hvammslækur stöð 3	0,82	0,26	21	6,77	2,73	11									
Hvammslækur stöð 4	1,29	0,56	27	4,43	1,40	3	16,90	2,55	2						
Skeiða	1,78	0,59	58				25,30	1,41	2						
Reykjaá stöð 1	0,58	0,05	4	3,47	1,10	27	10,33	1,59	3						
Brúnastaðaá	0,71	0,20	21	3,06	0,85	7	8,90		1						
Samtals	1,52	0,71	221	4,70	2,89	53	17,70	6,87	11				49,20		1

Tafla 8: Meðalástandsstuðull og staðalfrávik ástandsstuðulsins fyrir bleikjuseiði sem veiddust í Fljótaá haustið 2008 eftir aldri seiðanna og rafveiðistöðum.

	0+			1+			2+			3+			4+		
	Meðal- ástands- stuðull	Staðal- frávik	Fjöldi seiða	Meðal- ástands- stuðull	Staðal- frávik	Fjöldi seiða	Meðal- ástands- stuðull	Staðal- frávik	Fjöldi seiða	Meðal- ástands- stuðull	Staðal- frávik	Fjöldi seiða	Meðal- ástands- stuðull	Staðal- frávik	Fjöldi seiða
Bakkavað	1,04	0,05	2				1,21		1						
Efri viðmiðunarstaður	0,90	0,13	20	1,06	0,05	2	1,04	0,04	2						
Neðri rafstöð	0,96	0,08	20												
Við Bjarnargil	0,90	0,07	17	1,10	0,13	3									
Ós	0,93	0,11	2												
Straumlækur stöð 1	0,92	0,09	9										1,08		1
Straumlækur stöð 2	0,94	0,05	20												
Hvammslækur stöð 3	0,90	0,15	21	0,94	0,05	11									
Hvammslækur stöð 4	0,94	0,15	27	0,91	0,01	3	0,99	0,10	2						
Skeiðá	0,95	0,07	58				1,21	0,03	2						
Reykjaá stöð 1	0,88	0,07	4	0,91	0,05	27	0,97	0,06	3						
Brúnastaðá	1,01	0,14	21	0,94	0,07	7	0,92		1						
Samtals	0,94	0,11	221	0,94	0,07	53	1,05	0,12	11				1,08		1

Tafla 9: Vísitala lífþyngdar (gr) laxaseiða á hverjum 100m² eftir aldri og rafveiðistöðvum. Lífþyngd er reiknuð út frá meðalþyngd hvers árgangs og þéttleikamati.

	Vísitala lífþyngdar (gr/100m ²)					Samtals
	0+	1+	2+	3+	1+ss	
Bakkavað		8,8	9,8		44,6	63,2
Efri viðmiðunarstaður	5,1		38,2		12,5	55,8
Neðri rafstöð	1,9		83,1			85,0
Við Bjarnargil	6,5		54,0			60,5
Ós		44,0	35,1			79,1
Straumlækur stöð 1						0,0
Straumlækur stöð 2		29,7	38,0			67,7
Hvammslækur stöð 3						0,0
Hvammslækur stöð 4						0,0
Skeiðá	12,6					12,6
Reykjaá stöð 1						0,0
Brúnastaðaá		1,1				1,1

Tafla 10: Vísitala lífþyngdar (gr) bleikjuseiða á hverjum 100m² eftir aldri og rafveiðistöðvum. Lífþyngd er reiknuð út frá meðalþyngd hvers árgangs og þéttleikamati.

	Vísitala lífþyngdar (gr/100m ²)					Samtals
	0+	1+	2+	3+	4+	
Bakkavað	1,9		7,3			9,2
Efri viðmiðunarstaður	15,8	4,3	20,7			40,8
Neðri rafstöð	29,9					29,9
Við Bjarnargil	19,0	20,7				39,7
Ós	1,2					1,2
Straumlækur stöð 1	10,9				54,1	64,9
Straumlækur stöð 2	51,5					51,5
Hvammslækur stöð 3	28,8	124,2				153,0
Hvammslækur stöð 4	39,4	15,1	38,4			93,0
Skeiðá	101,3	0,0	49,6			150,9
Reykjaá stöð 1	1,4	57,9	19,1			78,5
Brúnastaðaá	9,1	5,6	2,3			17,1

Tafla 11: Fjöldi veiddra og sleptra laxa, bleikju og urriða ásamt afla í Fljótaá árið 2008.

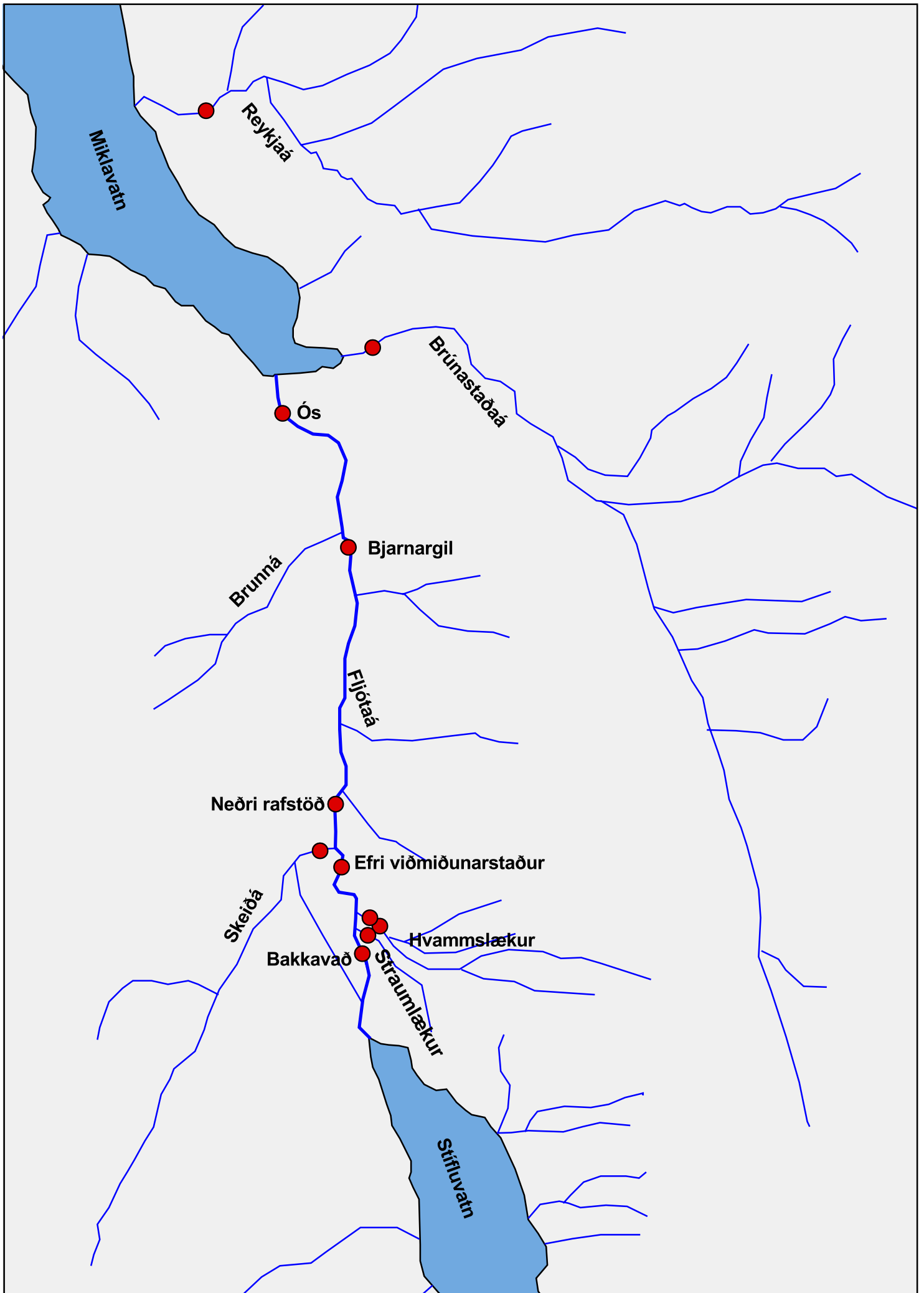
	Lax	Bleikja	Urriði
Veiði	84	438	0
Sleppt	71	129	0
Afli	13	309	0

Tafla 12: Fjöldi veiddra laxa eftir kyni í Fljótaá 2008.

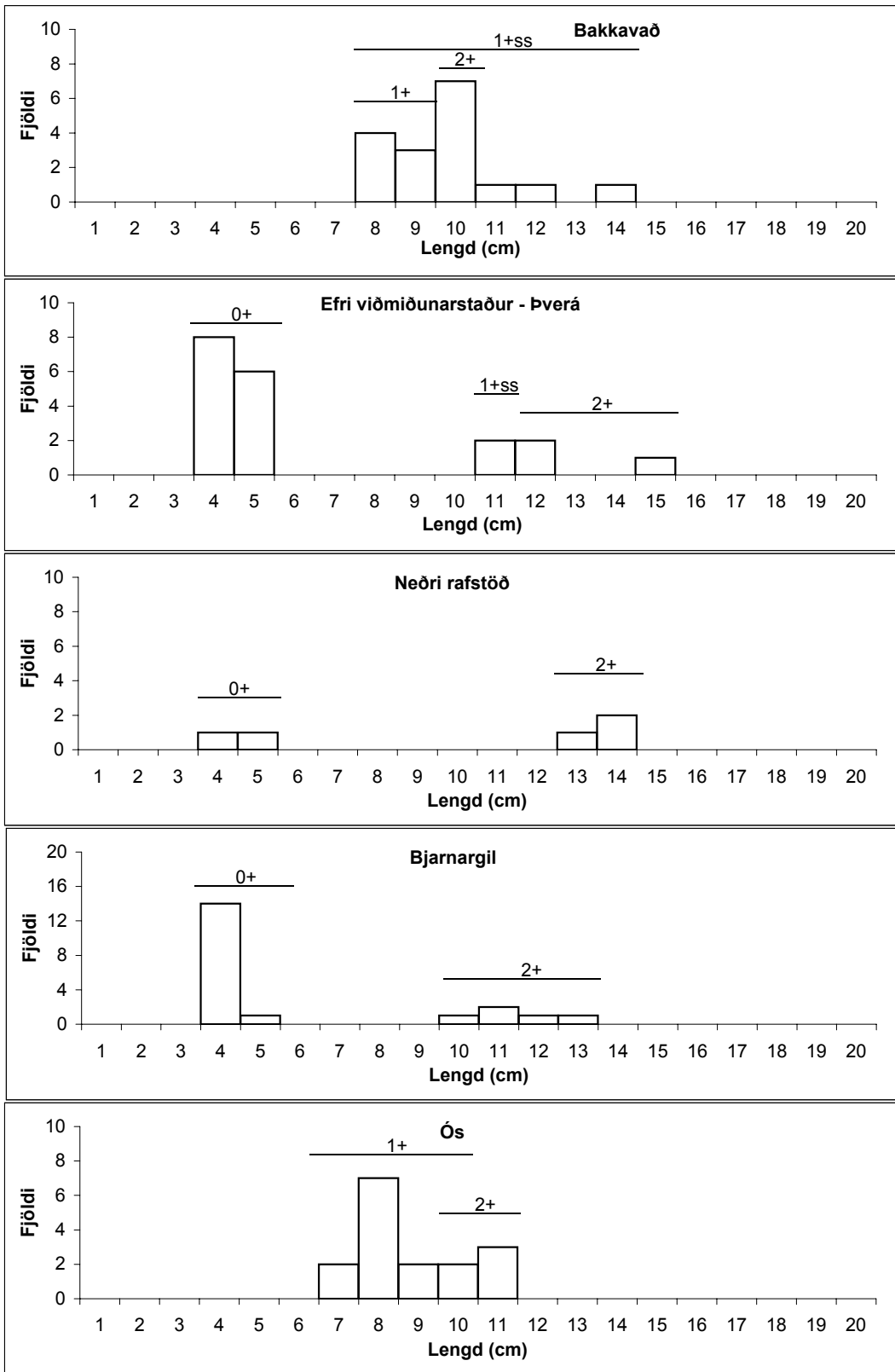
	Hængar	Hrygnur	Ókyngur.	Alls
Veiði	38	38	8	84
Sleppt	35	32	4	71
Afli	3	6	4	13

Tafla 13: Laxveiðin í Fljótaá 2008. Skipt eftir aldri í sjó og kyni. Skipting milli smálax og stórlax er við 3,5 kg hjá hrygnum en 4 kg hjá hængum (meðalþ. = meðalþyngd í kg).

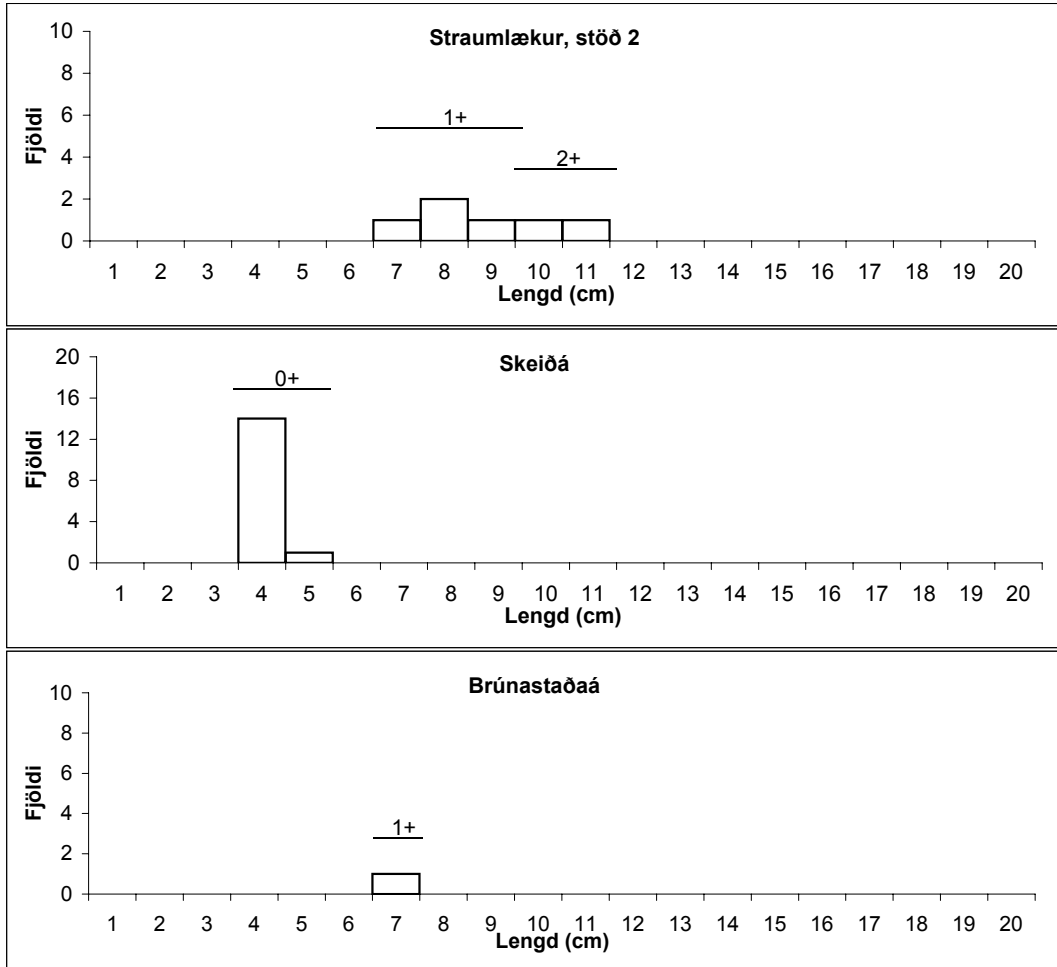
Ár í sjó	Hængar			Hrygnur			Ókyngur.			Samtals	
	Fjöldi	Meðalþ.	%	Fjöldi	Meðalþ.	%	Fjöldi	Meðalþ.	%	Fjöldi	Meðalþ.
1	22	2,5	55,0	13	2,4	32,5	5	2,2	12,5	40	2,5
2	3	5,9	23,1	10	5,0	76,9	0	0,0	0,0	13	5,2
Óvíst	13	0,0	41,9	15	0,0	48,4	3	0,0	9,7	31	0,0
Alls	38	1,9	45,2	38	2,2	45,2	8	1,4	9,5	84	2,0



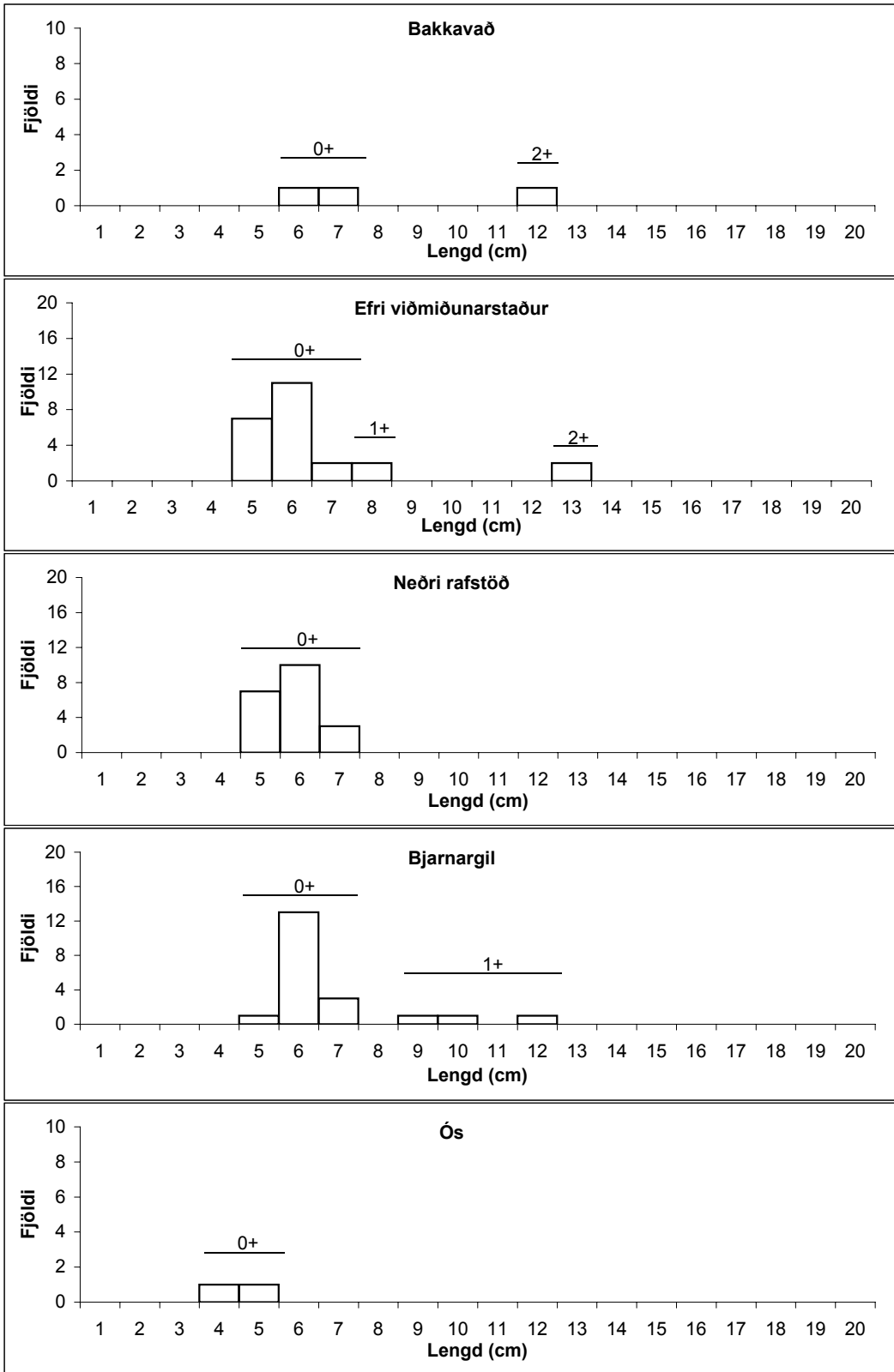
Mynd 1. Rafveiðistaðir í Fjötaá og hliðarám.



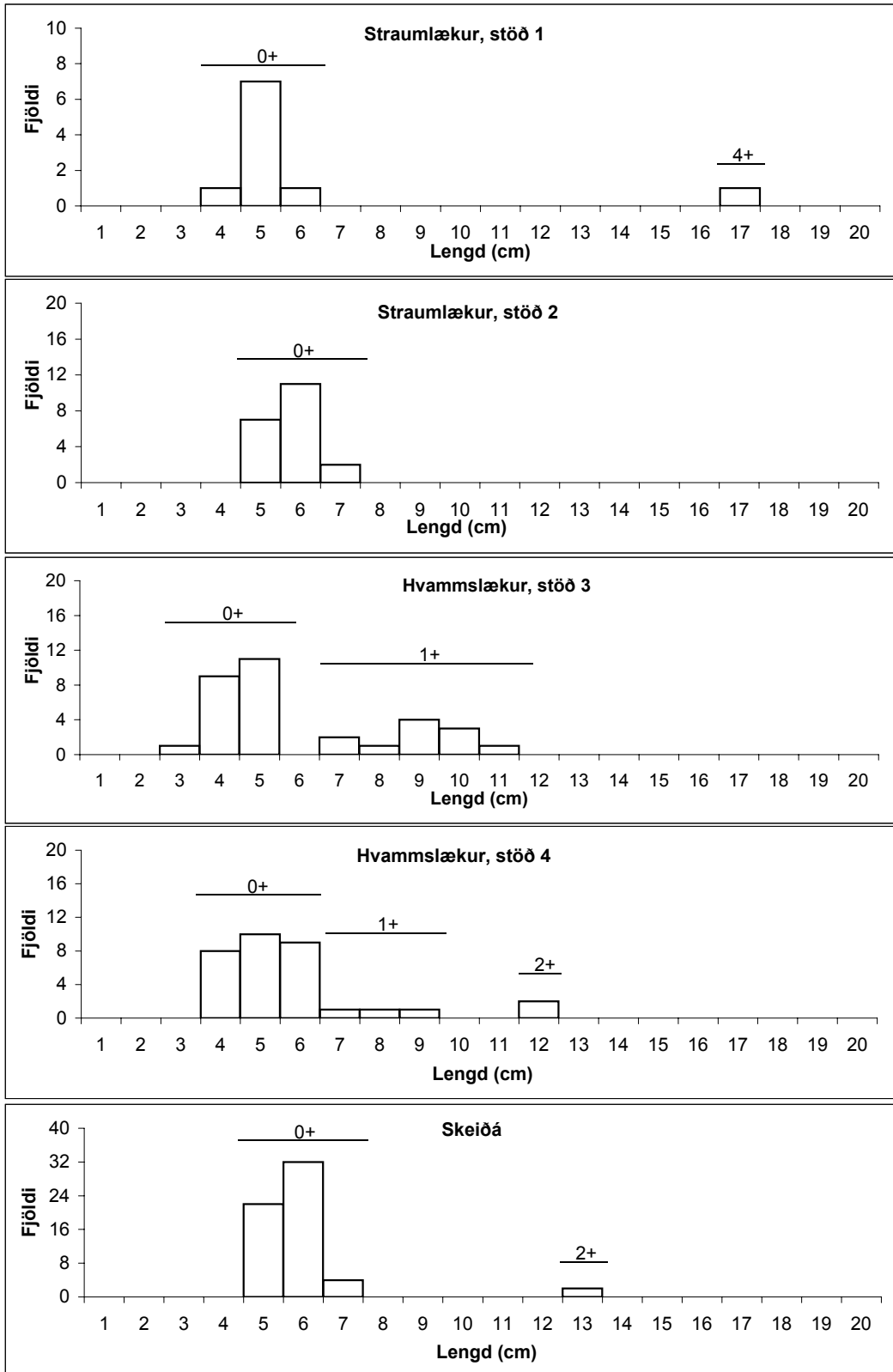
Mynd 2a: Lengdar- og aldrisdreifing veiddra laxaseiða í Fljótaá haustið 2008.



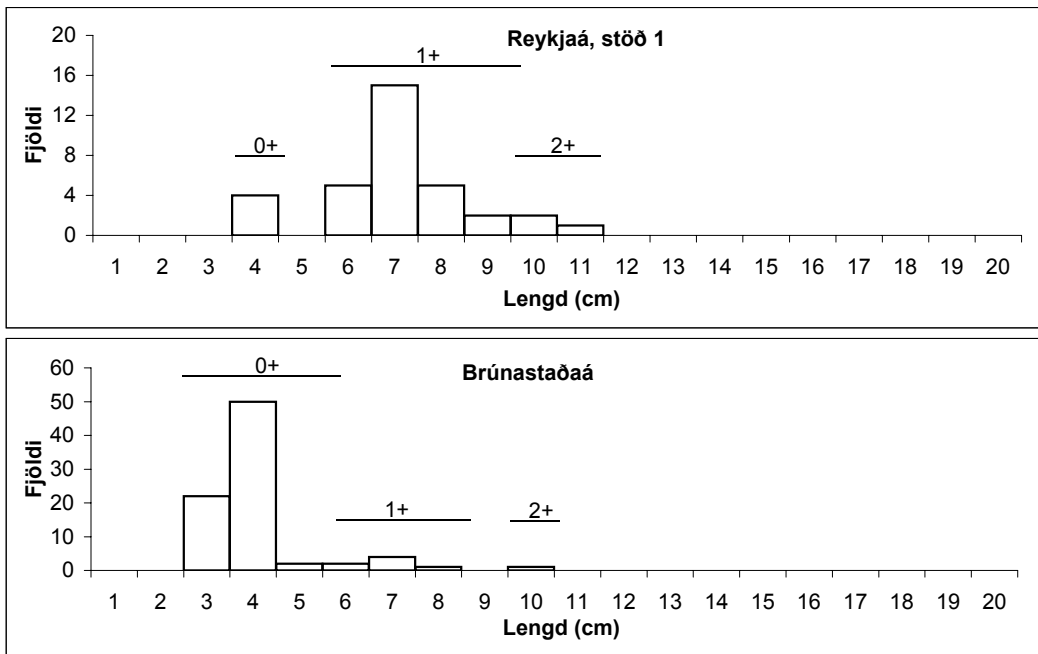
Mynd 2b: Lengdar- og aldursdreifing veiddra laxaseiða í hliðarám Fljótaár og Brúnastaðaá haustið 2008.



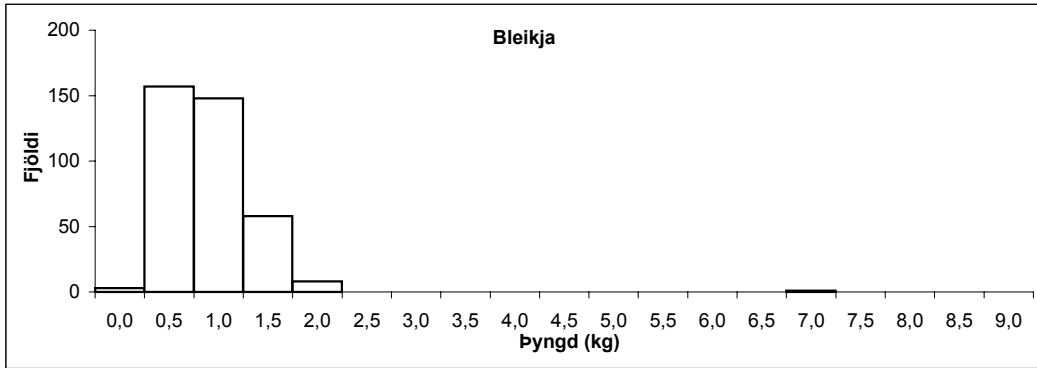
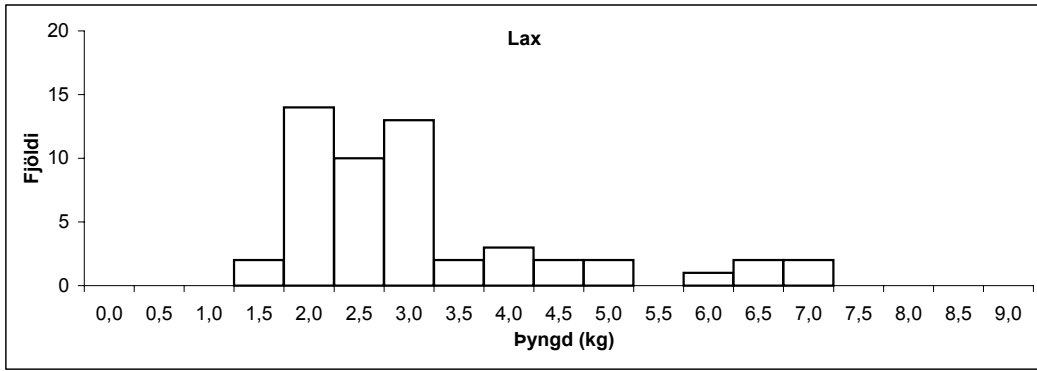
Mynd 3a: Lengdar- og aldersdreifing veiddra bleikjuseiða í Fljótaá haustið 2008.



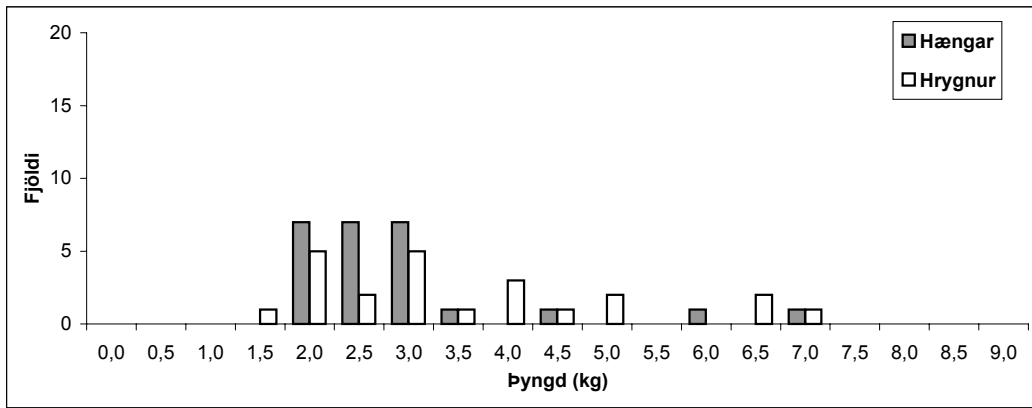
Mynd 3b: Lengdar- og aldursdreifing veiddra bleikjuseiða í hliðarám Fljótaár 2008.



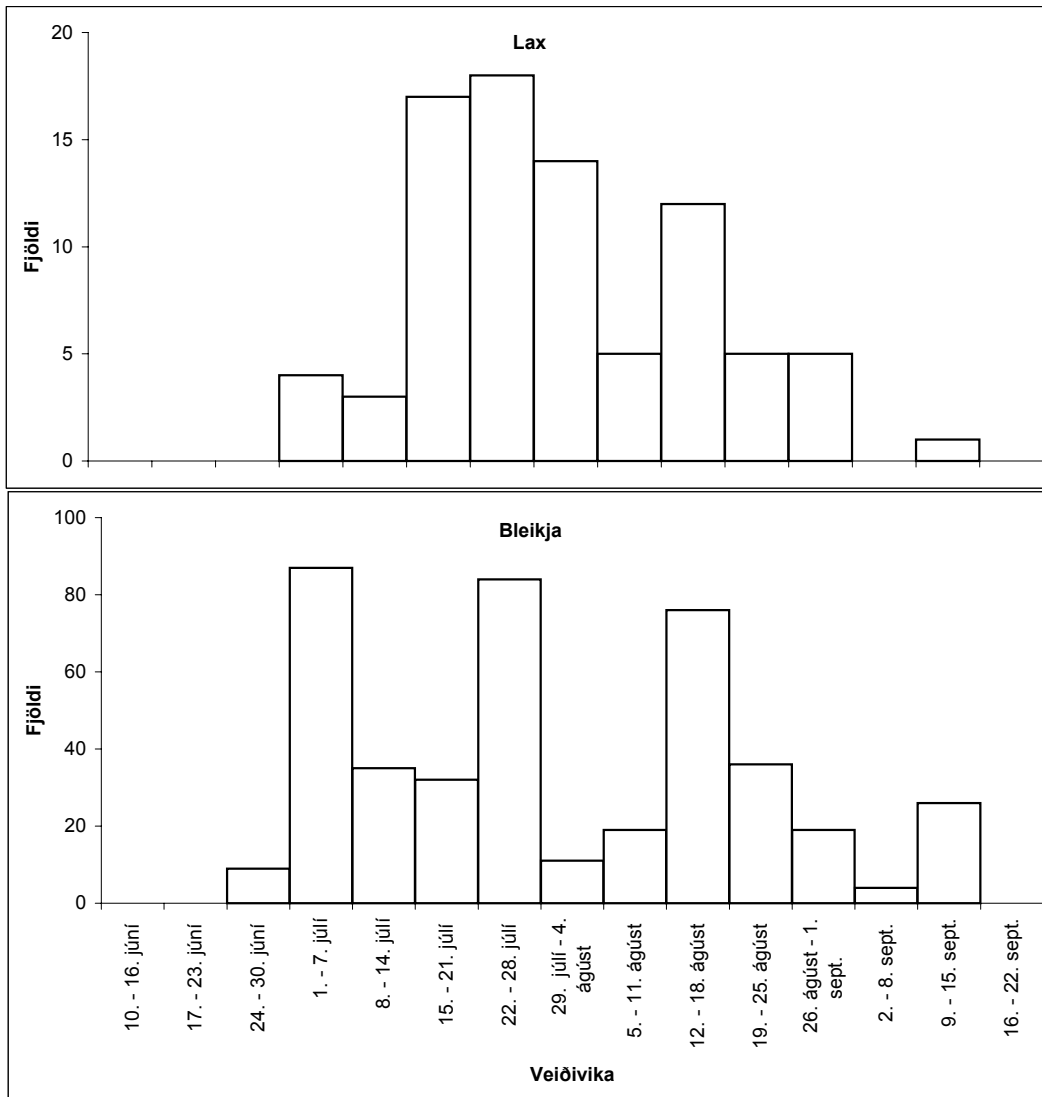
Mynd 3c: Lengdar- og aldersdreifing veiddra bleikjuseiða í Reykjaá og Brúnastaðaa haustið 2008.



Mynd 4: Þyngdardreifing veiddra laxa og bleikju í Fljótaá sumarið 2008.



Mynd 5: Þyngdardreifing veiddra laxa í Fljótaá sumarið 2008 eftir kyni.



Mynd 6: Vikuleg lax- og bleikjuveiði í Fljótaá árið 2008.