

Rannsóknir á seiðastofnum í Húseykjarkvísl árið 2005

Karl Bjarnason og Bjarni Jónsson

Skagafirði 2005

VMST-N/0519



Veiðimálastofnun Norðurlandsdeild

**Sæmundargata 1, 550 Sauðárkrókur. Sími: 580-6340, Bréfsími:580-6342
Veffang: www.veidimal.is Netfang: nordurlandsdeild@veidimal.is**

Inngangur og aðferðir

Rannsókn á seiðastofnum Húseyjarkvíslar var gerð 9. ágúst 2005. Markmið rannsóknarinnar var að kanna seiðabúskap árinna, en með rafveiðum má fá upplýsingar um þéttleika seiða, útbreiðslu og ástand þeirra. Samskonar rannsóknir hafa verið gerðar í Húseyjarkvísl í allmörg ár og gefur það tækifæri á að fylgjast með breytingum frá ári til árs. Með slíkum samanburði eykst vitneskja um lífríki árinna og þar með á hvern hátt skynsamlegast sé að umgangast hana og nýta.

Rafveitt var á fjórum hefðbundnum stöðum í ánni, þeim sömu og undanfarin ár. Stærð rafveiðistaða var á bilinu 110 - 616 m², minni veiðisvæðin voru þar sem meira var af seiðum eða að aðstæður í ánni leyfðu ekki stærra svæði. Veidd var ein umferð á hverjum stað. Rafveiðistaðir eru valdir með það að markmiði að fá sem gleggsta mynd af seiðabúskap vatnasvæðisins og því er veitt sem víðast á vatnasvæðinu og valdir staðir, eins og kostur er, sem eru einkennandi fyrir hvern árkafla. Einnig var veitt við sex grjóttgarða, en þar voru veiðisvæðin 6 - 24 m² að stærð og er gerð grein fyrir niðurstöðu þeirrar rannsóknar í sérstökum kafla.

Öll seiði sem veiddust voru lengdarmæld og flestöll vigtuð, áður en þeim var sleppt í ána aftur. Þéttleiki seiða er reiknaður út frá fjölda þeirra í hverjum árgangi á hverjum veiðistað. Þar sem stærð veiðisvæðis er þekkt gefur þetta seiðavísitölu, þ.e. fjölda seiða á hverja 100 m²: $\text{þéttleiki} = (\text{fjöldi seiða} / \text{stærð veiðisvæðis m}^2) * 100 \text{m}^2$ (tölur 1 og 2).

Meðallengd og þyngd laxa- og urriðaseiða var reiknuð ásamt ástandsstuðlum fyrir hvern árgang á hverjum stað (tölur 3-8). Ástandsstuðullinn er reiknaður út frá lengd og þyngd hvers seiðis og segir til um holdafar þess: $\text{ástandsstuðull} = (\text{þyngd}(gr) / \text{lengd}^3(cm)) * 100$.

Einnig var reiknuð út vísitala lífþyngdar allra árganga laxa- og urriðaseiða á hverjum stað út frá meðalþyngd hvers árgangs á veiðistað og þéttleika sama árgangs á sama stað: $lífþyngd \text{ á } 100 \text{ m}^2 = \text{meðalþyngd}(gr) * \text{þéttleiki á } 100 \text{ m}^2$ (tölur 9 og 10).

Samantekt var gerð á heildarþéttleiki allra árganga laxa- bleikju- og urriðaseiða í rafveiðum í Húseyjarkvísl árin 2001 – 2005, bæði fyrir hefðbundna veiðistaði og einnig veiði við grjótgarda (tölur 11-22). Tvær mismunandi aðferðir voru notaðar við útreikningana: Aðferð A: Allir staðir vega jafnt óháð stærð þeirra, þéttleiki seiða er reiknaður á hverri stöð fyrir sig og síðan tekið meðaltal stöðvanna fyrir hvert ár: $\text{þéttleiki árinna} = \text{þéttleiki hversrar stöðvar fyrir hvert ár lagður saman} / \text{fjöldi stöðva}$ (tölur 11-16). Aðferð B: Þéttleiki seiða reiknaður fyrir ána í heild fyrir hvert ár: $\text{þéttleiki árinna} = (\text{heildarfjöldi veiddra seiða í ánni} / \text{heildarflatarmál veiðisvæðis m}^2) * 100 \text{ m}^2$ (tölur 17-22).

Einnig voru tekin saman gögn um meðallengd, -þyngd og -ástandsstuðla allra árganga laxa- og urriðaseiða í ánni í heild árin 2001 – 2005 (tölur 23-28). Sömuleiðis var vísitala lífþyngdar fyrir laxa-, bleikju- og urriðaseiði tekin saman fyrir sama árabíl (tölur 29-31).

Niðurstöður rafveiða á hefðbundnu rafveiðistöðunum

Efsti rafveiðistaðurinn í Húseyjarkvísl var eins og undananfarin ár rétt neðan við Reykjafoss (staður 1, mynd 1). Þar veiddust árgömul laxaseiði í miklu magni og nokkur tveggja ára seiði og eitt vorgamalt seiði, en óalgengt er að veiða vorgömul laxaseiði á þessum stað (tafla 1, mynd 2a). Einnig veiddist nokkuð af vorgömlum urriðaseiðum (tafla 2, mynd 3a).

Á rafveiðistað rétt fyrir ofan Saurbæjarbrú (staður 2, mynd 1) veiddist talsvert magn vorgamalla laxaseiða og nokkur árgömul seiði (tafla 1, mynd 2a). Talsvert veiddist af vorgömlum urriðaseiðum en aðrir árgangar fundust ekki (tafla 2, mynd 3a).

Veitt var við Laugarhyl (staður 3, mynd 1). Þar veiddust nú nokkur vorgömul laxaseiði og árgömul seiði í ágætum þéttleika (tafla 1, mynd 2a). Einnig fundust þar vorgömul urriðaseiði í mjög miklu magni og talsvert var af árgömlum seiðum (tafla 2, mynd 3a).

Neðan við Glaumbæ (staður 4, mynd 1) var veitt eins og síðustu ár, þrátt fyrir aurburð úr Héraðsvötnum sem gerir veiðar erfiðar. Að þessu sinni veiddust þar þó fjögur urriðaseiði, eitt vorgamalt, tvö árgömul og eitt fjögurra ára (tafla 2, mynd 3a). Auk urriðaseiðanna veiddust nokkur hornsíli.

Heildarþéttleiki laxaseiða, þ.e. fjöldi seiða á hverja 100 m², á hefðbundnu veiðistöðunum fjórum sumarið 2005 var nokkuð áþekkur síðustu tveim árunum þar á undan (töflur 1, 11 og 17). Ekki veiddust laxaseiði á stað 4, fyrir neðan Glaumbæ, frekar en fyrri ár. Að þessu sinni veiddust fáein tveggja ára seiði á hefðbundnu veiðistöðunum en engin eldri. Seiði hafa vaxið vel í ánni undanfarin ár og gengið yngri til sjávar en áður.

Veruleg aukning var í þéttleika vorgamalla urriðaseiða í Húseyjarkvísl 2005 miðað við árin á undan (töflur 2, 13 og 19). Langmestur þéttleiki þeirra var á stað 3, við Laugarhyl, og þar voru árgömul urriðaseiði einnig í talsverðum þéttleika. Ekki veiddust eldri árgangar á hefðbundnu rafveiðistöðunum utan eitt fjögurra ára seiði sem veiddist á stað 4, fyrir neðan Glaumbæ. Ekkert bleikjuseiði veiddist í ánni að þessu sinni.

Vorgömlu og árgömlu laxaseiðin voru nokkru minni og léttari en síðustu ár, einkum þó vorgömlu seiðin (töflur 3, 4, 23 og 24). Líkleg ástæða er að kalt vor og sumar hafi seinkað klaki og hægt á vexti seiðanna. Einnig fór rafveiðin fram heldur fyrr að sumrinu en árin áður. Sama gildir einnig um vorgömlu urriðaseiðin (töflur 6, 7, 26 og 27). Hafa þó í huga að vöxtur seiða hefur verið óvenjugóður í Húseyjarkvísl síðustu 2-3 ár. Ástand eða holdafar bæði laxa- og urriðaseiðanna var hinsvegar mjög gott og talsvert yfir viðmiðunarmörkum (töflur 5, 8, 25 og 28).

Vísitala lífþyngdar eða grömm laxaseiða á hverja 100 m² er lægri en síðustu tvö ár, sem reyndar voru mjög óvenjuleg (töflur 9 og 29). Fyrst og fremst er það vegna minni

Þéttleika eldri árganganna sem veða mjög þungt í útreikningum á lífþyngd en einnig eru yngri seiðin léttari en síðustu ár. Lífþyngd urriðaseiða jókst hinsvegar verulega frá fyrri árum (töflur 10 og 31) aðallega vegna verulegrar aukningar í þéttleika vorgamalla seiða.

Niðurstöður rafveiða við grjótagarða

Veitt var við sex grjótagarða í rafveiðunum 2005, tveir voru fyrir ofan Saurbæjarbrú og þrír neðan við brúna. Einnig var veitt við leyfar grjótagarðs við Laugarhyl.

Við efsta grjótagarðinn fyrir ofan Saurbæjarbrú veiddist mikið magn vorgamalla og eins árs laxaseiða. Eitt þriggja ára seiði veiddist en ekkert tveggja ára (tafla 1, mynd 2b). Vorgömul urriðaseiði voru í miklum þéttleika auk þess sem nokkur eins- og tveggja ára seiði fundust (tafla 2, mynd 3b).

Einnig var veitt við neðsta grjótagarðinn fyrir ofan Saurbæjarbrú. Þar veiddist talsvert mikið magn vorgamalla og eins árs laxaseiða og einnig varð vart við tveggja- og þriggja ára seiði (tafla 1, mynd 2b). Mikið veiddist af vorgömlum urriðaseiðum en aðeins eitt eins árs seiði og engin eldri (tafla 2, mynd 3b).

Veitt var við næstefsta grjótagarðinn fyrir neðan Saurbæjarbrú. Þar veiddust vorgömul og eins árs laxaseiði í nokkrum þéttleika en ekki varð vart eldri seiða (tafla 1, mynd 2b). Einnig var mjög mikið af vorgömlum urriðaseiðum að finna á þessum stað en ekki fundust eldri seiði (tafla 2, mynd 3b).

Við næst neðsta grjótagarðinn fyrir neðan Saurbæjarbrú veiddust fjórir árgangar laxaseiða, vorgömul til þriggja ára. Mest veiddist af eins árs seiðunum (tafla 1, mynd 2c). Einnig veiddust fjórir árgangar af urriðaseiðum, einnig vorgömul til þriggja ára. Vorgömlu seiðin veiddust í miklu magni og þéttleiki árgamalla seiða var talsverður (tafla 2, mynd 3b).

Neðsti grjótgarðurinn fyrir neðan Saurbæjarbrú var mjög illa farinn en þó var veitt þar. Þar veiddist aðeins eitt laxaseiði, vorgamalt (tafla 1, mynd 2c). Vorgömul urriðaseiði fundust hinsvegar í mjög miklum þéttleika en engir eldri árgangar (tafla 2, mynd 3c).

Loks var veitt við grjótgarð við Laugarhyl. Sá garður var reyndar að mestu horfinn þannig að veiðisvæðið við hann var mjög lítið. Þar fannst eitt vorgamalt laxaseiði (tafla 1, mynd 2c) og mjög mikið af vorgömlum urriðaseiðum (tafla 2, mynd 3c).

Þéttleiki laxaseiða við grjótgarðana var mjög mikill og mun meiri hjá vorgömlum og árgömlum seiðum en undanfarin ár (töflur 1, 14 og 20). Langmestur þéttleiki var við tvo efstu garðana sem veitt var við, sem eru fyrir ofan Saurbæjarbrú. Ekkert bleikjuseiði veiddist við grjótgarðana að þessu sinni frekar en á hefðbundnu veiðistöðunum. Þéttleiki vorgamalla urriðaseiða var geysimikill við alla grjótgarðana en mun minni af eldri seiðum sem er nokkuð frábrugðið því sem sést hefur undanfarin ár (töflur 2, 16 og 22).

Lengd, þyngd og ástand laxa- og urriðaseiða sem veiddust við grjótgarðana var mjög áþekkt því sem reyndist á hefðbundnu veiðistöðunum (töflur 3-8 og 23-28) og vísast því til þeirrar umfjöllunar.

Vísitala lífþyngdar laxaseiða sem veiddust við grjótgarðana var geysimikil á fjórum efstu grjótgördunum sem veitt var við enda þéttleiki seiða mikill þar auk þess sem þar veiddust þriggja ára seiði sem vega þungt í lífþyngdarútreikningum vegna stærðar sinnar. Við tvo neðstu grjótgarðana var lífþyngdin hinsvegar lítil, en þar veiddust aðeins vorgömul seiði og í litlu magni (tafla 9). Lífþyngd urriðaseiða er einnig mjög mikil og dreifist nokkuð jafnt á alla grjótgarðana, þrátt fyrir að við þrjá þeirra veiddust aðeins vorgömul seiði (tafla 10).

Veiðin 2005

Laxveiðin í Húseyjarkvísl var sú næstmesta frá árinu 1993, veiddust 110 laxar á vatnasvæðinu og var rúmum helmingi þeirra sleppt aftur (töflur 32 og 33). Aðeins var

skráð stærð tæps helmings laxanna sem veiddust (tafla 34) og þarf að gera átak í að slíkt sé gert þrátt fyrir að löxum sé sleppt. Þó ekki sé æskilegt að vigta laxa sem sleppa á er auðvelt að lengdarmæla þá og hefur veiðimálastofnun gefið út töflu um samband lengdar og þyngdar laxa svo hægt sé að áætla þyngd þeirra út frá lengd. Laxarnir veiddust á tímabilinu frá 25. júní til 2. september en flestir þeirra veiddust þó seinnihluta júlí og í ágúst (mynd 4). Þyngsti laxinn var 8 kg hængur en flestir voru þeir þó 2,0 – 3,5 kg að þyngd (myndir 5 og 6).

330 urriðar veiddust í Húseyjarkvísl sumarið 2005, veiði dreifðist nokkuð misjafnlega á vikur en urriðarnir veiddust frá 10. apríl til 15. október. Mest veiði á einni viku var 30 urriðar um miðjan september (mynd 4). Urriðarnir voru flestir í kringum 1 kg að þyngd en þeir þyngstu náðu þó 6 kg (mynd 5). Bleikjuveiði var lítil í ánni sumarið 2005 eða 6 bleikjur (tafla x, myndir 4 og 5).

Umræður

Samkvæmt rannsóknum á Húseyjarkvísl sumarið 2005 virðist seiðabúskapur árinna vera mjög góður. Vorgömul laxaseiði reyndust vera í meira magni en verið hefur undanfarin ár, bæði á hefðbundnu veiðistöðunum og við grjótgarðana, þéttleiki ársögmlu laxaseiðanna var einnig nokkuð mikill og þá sérstaklega við grjótgarðana. Hinsvegar veiddust engin þriggja ára seiði nú nema fáein við grjótgarðana og mjög lítið veiddist af tveggja ára seiðum. Gott árferði síðustu ára hefur orðið til þess að seiðin hafi vaxið hraðar og þau því orðið göngufær yngri en áður hefur sést í Húseyjarkvísl.

Stór hluti tveggja ára seiðanna gekk til sjávar vorið 2005 auk þess sem eftir var af þriggja ára seiðum. Það er harla óvenjulegt í ám Norðanlands að seiði gangi í svo miklu mæli út á þessum aldri. Húseyjarkvísl er þar engin undantekning. Reiknað var með að gangan 2005 yrði nokkuð minni en 2004 en sú varð ekki raunin þar sem mun meira af tveggja ára seiðum gekk út en búist var við. Þessi seiði ættu að ganga í ána aftur árin 2006, sem smálaxar, og 2007, sem stórlaxar. Ganga seiða úr Húseyjarkvísl 2006 lítur hins vegar ekki eins vel út, lítið fannst af tveggja- og þriggja ára seiðum í ánni í rafveiðunum 2005

og eins árs seiðin voru ekki nægilega stór til að mikið af þeim gangi nú. Göngur síðustu ára hafa þó verið nokkuð stórar og gangan 2006 verður líklega lítillaga undir meðallagi. Heimtur úr hafi hafa verið góðar undanfarin sumur og vonandi að slíkt haldi áfram. Sumarið 2005 veiddust 110 laxar í Húseyjarkvísl, sem er annað besta veiðiárið frá 1993. Aðeins 2004 var betra með 162 veidda laxa.

Urriðastofn Húseyjarkvíslar hefur verið að styrkjast nokkuð undanfarin ár og samkvæmt rafveiðum sumarið 2005 var þéttleiki vorgamalla urriðaseiða mjög mikill og ársögmul seiði í talsverðu magni. Grjótgarðarnir hýstu mikið af urriðaseiðunum en einnig var þéttleiki þeirra mikill á veiðistaðnum við Laugarhyl. Allt bendir til að urriðaveiði geti áfram verið góð í Húseyjarkvísl og jafnvel aukist umtalsvert.

Að þessu sinni var rafveitt við sex grjótgarða til að kanna hvernig þeir nýttust sem búsvæði seiða. Þrátt fyrir að margir þeirra séu illa farnir og sumir næstum horfnir kunna bæði laxa- og urriðaseiðin vel að meta það skjól sem þeir veita og reyndust vera í mjög miklu magni í kringum þá. Mjög brýnt er að lagfæra og endurnýja þessa grjótgarða því þeir hafa sannað sig sem mjög góð og einföld aðgerð til að bæta uppeldisskilyrði árinna.

Á heildina litið er ástand laxa- og urriðastofna Húseyjarkvíslar mjög gott. Laxveiði síðustu ára hefur verið mjög góð og útlit er fyrir að slíkt verði áfram haldist heimtur úr hafi eins góðar og verið hefur. Þrátt fyrir að lítið hafi fundist af eldri árgöngum laxaseiða 2005 og ganga seiða til sjávar verði í minni kantinum 2006 miðað við undanfarin ár er útlit áranna þar á eftir mun betra. Þéttleiki vorgamalla og eins árs laxaseiða var nokkuð mikill og sérstaklega í grjótgördunum sem enn virðast þjóna töluverðu hlutverki í seiðauppeldi árinna þó þeir séu margir hverjir orðnir mjög illa farnir. Sú ganga sem á að skila sér í ána sumarið 2006 sem smálaxar var yfir meðallagi og svipuð og sú sem stóð undir veiði smálaxa 2005.

Tafla 1: Þéttleiki veiddra laxaseiða eftir aldri og uppruna á hverja 100m² á rafveiðistöðum í Húseyjarkvísl í ágúst 2005.

Staður	Stærð (m ²)	Aldur			
		0+	1+	2+	3+
Staður 1	510	0,20	12,16	0,78	
Staður 2	616	5,84	0,97		
Staður 3	110	2,73	5,45		
Fyrir neðan Glaumbæ	116				
Grjótg. f.o. Saurbbrú, efri	24	141,67	75,00		4,17
Grjótg.f.o.Saurbbrú, neðri	21	104,76	33,33	4,76	4,76
Grjótg. f.n. Saurbbrú, efsti	13	32,00	32,00		
Grjótg. f.n. Saurbbrú, mið	24	8,33	25,00	4,17	4,17
Grjótg.f.n.Saurbbrú, neðsti	12	8,33			
Grjótg við Laugarhyl	6	16,67			

Tafla 2: Þéttleiki veiddra urriðaseiða eftir aldri og uppruna á hverja 100m² á rafveiðistöðum í Húseyjarkvísl í ágúst 2005.

Staður nr.	Stærð (m ²)	Aldur				
		0+	1+	2+	3+	4+
Staður 1	510	3,33				
Staður 2	616	7,31				
Staður 3	110	226,36	12,73			
Fyrir neðan Glaumbæ	116	0,87	1,73			0,87
Grjótg. f.o. Saurbbrú, efri	24	270,83	8,33	8,33		
Grjótg.f.o.Saurbbrú, neðri	21	333,33	4,76			
Grjótg. f.n. Saurbbrú, efsti	13	456,00				
Grjótg. f.n. Saurbbrú, mið	24	270,83	20,83	4,17	4,17	
Grjótg.f.n.Saurbbrú, neðsti	12	441,67				
Grjótg við Laugarhyl	6	450,00				

Tafla 3: Meðallengd, staðalfrávik og fjöldi laxaseiða af hverjum árgangi á hverri stöð í Húseyjarkvísl í rafveiðum 2005

Staður nr.	0+			1+			2+			3+		
	Meðal- lengd (cm)	Staðal- frávik	Fjöldi seiða	Meðal- lengd (cm)	Staðal- frávik	Fjöldi seiða	Meðal- lengd (cm)	Staðal- frávik	Fjöldi seiða	Meðal- lengd (cm)	Staðal- frávik	Fjöldi seiða
Staður 1	5,20		1	7,64	0,58	62	12,08	0,67	4			
Staður 2	3,78	0,25	36	7,45	0,58	6						
Staður 3	3,53	0,15	3	8,30	0,58	6						
Fyrir neðan Glaumbæ												
Efri grjótg. f.o. Saurbæjarbrú	3,63	0,20	34	7,33	0,82	18				12,90		1
Neðri grjótg. f.o Saurbæjarbrú	3,88	0,36	22	7,64	1,15	7	11,20		1	12,50		1
Grjótg. f.n Saurbæjarbrú efsti	3,55	0,19	4	7,40	0,24	4						
Grjótg. f.n Saurbæjarbrú mið	3,95	0,07	2	8,30	0,84	6	11,70		1	13,50		1
Grjótg. f.n Saurbæjarbrú neðsti	3,50		1									
Grjótg. við Laugarhyl	3,70		1									
Samtals	3,75	0,31	104	7,64	0,71	109	11,87	0,63	6	12,97	0,50	3

Tafla 4: Meðalþyngd, staðalfrávik og fjöldi laxaseiða af hverjum árgangi á hverri stöð í Húseyjarkvísl í rafveiðum 2005

Staður nr.	0+			1+			2+			3+		
	Meðal- þyngd (g)	Staðal- frávik	Fjöldi seiða	Meðal- þyngd (g)	Staðal- frávik	Fjöldi seiða	Meðal- þyngd (g)	Staðal- frávik	Fjöldi seiða	Meðal- þyngd (g)	Staðal- frávik	Fjöldi seiða
Staður 1	1,50		1	5,00	1,22	62	21,98	4,81	4			
Staður 2	0,61	0,15	36	4,60	1,05	6						
Staður 3	0,47	0,06	3	6,35	1,34	6						
Fyrir neðan Glaumbæ												
Efri grjótg. f.o. Saurbæjarbrú	0,49	0,10	34	4,42	1,45	18				27,50		1
Neðri grjótg. f.o Saurbæjarbrú	0,59	0,09	21	5,06	2,13	7	16,70		1	25,80		1
Grjótg. f.n Saurbæjarbrú efsti	0,53	0,13	4	4,68	0,67	4						
Grjótg. f.n Saurbæjarbrú mið	0,70	0,00	2	6,82	1,90	6	22,20		1	29,70		1
Grjótg. f.n Saurbæjarbrú neðsti	0,50		1									
Grjótg. við Laugarhyl	0,60		1									
Samtals	0,57	0,16	103	5,05	1,45	109	21,13	4,31	6	27,67	1,96	3

Tafla 5: Meðalástandsstuðull og staðalfrávik ástandsstuðulsins fyrir laxaseiði sem veiddust í rafveiðum í Húseyjarkvisl 2005 eftir aldri seiðanna og rafveiðistöðum

Staður nr.	0+			1+			2+			3+		
	Meðal- ástands- stuðull	Staðal- frávik	Fjöldi seiða	Meðal- ástands- stuðull	Staðal- frávik	Fjöldi seiða	Meðal- ástands- stuðull	Staðal- frávik	Fjöldi seiða	Meðal- ástands- stuðull	Staðal- frávik	Fjöldi seiða
Staður 1	1,07		1	1,10	0,05	62	1,23	0,12	4			
Staður 2	1,11	0,17	36	1,10	0,08	6						
Staður 3	1,06	0,10	3	1,10	0,05	6						
Fyrir neðan Glaumbæ												
Efri grjótg. f.o. Saurbæjarbrú	1,01	0,11	34	1,08	0,06	18				1,28		1
Neðri grjótg. f.o Saurbæjarbrú	1,06	0,09	21	1,06	0,07	7	1,19		1	1,32		1
Grjótg. f.n Saurbæjarbrú efsti	1,18	0,26	4	1,15	0,07	4						
Grjótg. f.n Saurbæjarbrú mið	1,14	0,06	2	1,17	0,05	6	1,39		1	1,21		1
Grjótg. f.n Saurbæjarbrú neðsti	1,17		1									
Grjótg. við Laugarhyl	1,18		1									
Samtals	1,07	0,14	103	1,10	0,06	109	1,25	0,12	6	1,27	0,06	3

Tafla 6: Meðallengd, staðalfrávik og fjöldi urriðaseiða af hverjum árgangi á hverri stöð í Húseyjarkvísl í rafveiðum 2005

Staður nr.	0+			1+			2+			3+			4+		
	Meðal- lengd (cm)	Staðal- frávik	Fjöldi seiða	Meðal- lengd (cm)	Staðal- frávik	Fjöldi seiða	Meðal- lengd (cm)	Staðal- frávik	Fjöldi seiða	Meðal- lengd (cm)	Staðal- frávik	Fjöldi seiða	Meðal- lengd (cm)	Staðal- frávik	Fjöldi seiða
Staður 1	4,50	0,30	17												
Staður 2	4,06	0,35	45												
Staður 3	4,31	0,54	249	7,52	1,55	14							17,60		1
Fyrir neðan Glaumbæ	4,40		1	8,15	0,35	2									
Efri grjótg. f.o. Saurbæjarbrú	4,30	0,46	65	8,85	0,49	2	11,05	1,34	2						
Neðri grjótg. f.o. Saurbæjarbrú	4,23	0,43	70	8,60		1									
Grjótg. f.n. Saurbæjarbrú efsti	4,41	0,40	57												
Grjótg. f.n. Saurbæjarbrú mið	4,55	0,44	64	5,82	0,23	6	10,90		1	13,8		1			
Grjótg. f.n. Saurbæjarbrú neðsti	4,54	0,44	53												
Grjótg.við Laugarhyl	4,21	0,32	27												
Samtals	4,34	0,48	648	7,31	1,50	25	11,00	0,95	3	13,8		1	17,60		1

Tafla 7: Meðalþyngd, staðalfrávik og fjöldi urriðaseiða af hverjum árgangi á hverri stöð í Húseyjarkvísl í rafveiðum 2005

Staður nr.	0+			1+			2+			3+			4+		
	Meðal- þyngd (g)	Staðal- frávik	Fjöldi seiða	Meðal- þyngd (g)	Staðal- frávik	Fjöldi seiða	Meðal- þyngd (g)	Staðal- frávik	Fjöldi seiða	Meðal- þyngd (g)	Staðal- frávik	Fjöldi seiða	Meðal- þyngd (g)	Staðal- frávik	Fjöldi seiða
Staður 1	1,05	0,23	17												
Staður 2	0,77	0,25	45												
Staður 3	1,24	0,53	65	5,41	3,29	14									
Fyrir neðan Glaumbæ	0,70		1	6,35	1,34	2							58,70		1
Efri grjótg. f.o. Saurbæjarbrú	0,91	0,37	65	8,00	1,70	2	15,55	5,02	2						
Neðri grjótg. f.o. Saurbæjarbrú	0,86	0,30	70	6,60		1									
Grjótg. f.n. Saurbæjarbrú efsti	1,06	0,29	55												
Grjótg. f.n. Saurbæjarbrú mið	1,14	0,37	64	2,33	0,28	6	15,10		1	33,90		1			
Grjótg. f.n. Saurbæjarbrú neðsti	1,11	0,34	52												
Grjótg.við Laugarhyl	0,86	0,26	27												
Samtals	1,01	0,38	461	5,00	2,99	25	15,40	3,56	3	33,90		1	58,70		1

Tafla 8: Meðalástandsstuðull og staðalfrávik ástandsstuðulsins fyrir urriðaseiði sem veiddust í rafveiðum í Húseyjarkvísl 2005 eftir aldri seiðanna og rafveiðistöðum.

Staður nr.	0+			1+			2+			3+			4+		
	Meðal- ástands- stuðull	Staðal- frávik	Fjöldi seiða	Meðal- ástands- stuðull	Staðal- frávik	Fjöldi seiða	Meðal- ástands- stuðull	Staðal- frávik	Fjöldi seiða	Meðal- ástands- stuðull	Staðal- frávik	Fjöldi seiða	Meðal- ástands- stuðull	Staðal- frávik	Fjöldi seiða
Staður 1	1,13	0,08	17												
Staður 2	1,13	0,22	45												
Staður 3	1,14	0,13	65	1,12	0,06	14									
Fyrir neðan Glaumbæ	0,82		1	1,16	0,10	2							1,08		1
Efri grjótg. f.o. Saurbæjarbrú	1,09	0,17	65	1,14	0,05	2	1,14	0,04	2						
Neðri grjótg. f.o. Saurbæjarbrú	1,09	0,11	70	1,04		1									
Grjótg. f.n. Saurbæjarbrú efsti	1,19	0,12	55												
Grjótg. f.n. Saurbæjarbrú mið	1,17	0,12	64	1,18	0,07	6	1,17		1	1,29		1			
Grjótg. f.n. Saurbæjarbrú neðsti	1,13	0,13	52												
Grjótg.við Laugarhyl	1,12	0,10	27												
Samtals	1,13	0,14	461	1,14	0,07	25	1,15	0,03	3	1,29		1	1,08		1

Tafla 9: Vísitala lífþyngdar (gr) laxaseiða á hverjum 100m² eftir aldri og rafveiðistöðvum 2005. Lífþyngd er reiknuð út frá meðalþyngd hvers árgangs og þéttleikamati.

Staður nr.	Vísitala lífþyngdar (gr/100m ²)					Samtals
	0+	1+	2+	3+	4+	
Staður 1	0,3	60,8	17,2			78,3
Staður 2	3,6	4,5				8,0
Staður 3	1,3	34,6				35,9
Fyrir neðan Glaumbæ						0,0
Grjótg. f.o. Saurbbrú efri	69,2	331,3		114,6		515,0
Grjótg.f.o.Saurbbrú neðri	61,9	168,6	79,5	122,9		432,8
Grjótg. f.n. Saurbbrú efsti	16,2	143,8				160,0
Grjótg. f.n. Saurbbrú mið	5,8	170,4	92,5	123,8		392,5
Grjótg.f.n.Saurbbrú neðsti	4,2					4,2
Grjótg við Laugarhyl	10,0					10,0

Tafla 10: Vísitala lífþyngdar (gr) urriðaseiða á hverjum 100m² eftir aldri og rafveiðistöðvum 2005. Lífþyngd er reiknuð út frá meðalþyngd hvers árgangs og þéttleikamati.

Staður nr.	Vísitala lífþyngdar (gr/100m ²)					Samtals
	0+	1+	2+	3+	4+	
Staður 1	3,5					3,5
Staður 2	5,6					5,6
Staður 3	281,7	68,9				350,6
Fyrir neðan Glaumbæ	0,6	10,9			50,6	62,2
Grjótg. f.o. Saurbbrú efri	247,1	66,7	129,6			443,3
Grjótg.f.o.Saurbbrú neðri	286,2	31,4				317,6
Grjótg. f.n. Saurbbrú efsti	463,2					463,2
Grjótg. f.n. Saurbbrú mið	308,9	48,6	62,9	141,3		561,7
Grjótg.f.n.Saurbbrú neðsti	488,4					488,4
Grjótg við Laugarhyl	386,7					386,7

Tafla 11: Heildarþéttleiki allra árganga laxaseiða í rafveiðum í Húseyjarkvísl 2001-2005 á stöðvum 1-4. Þéttleiki reiknaður með aðferð A.

Ár	Fjöldi veiðistaða	Stærð veiðistaða (m ²)	0+	1+	2+	3+	4+
2001	4	1725	3,17	5,72	2,67	1,83	
2002	4	1395		0,11	0,43	0,10	0,05
2003	4	1645	1,43	3,48	2,44	0,52	
2004	4	956	2,06	8,24	1,12		
2005	4	1352	2,19	4,65	0,20		

Tafla 12: Heildarþéttleiki allra árganga bleikjuseiða í rafveiðum í Húseyjarkvísl 2001-2005 á stöðvum 1-4. Þéttleiki reiknaður með aðferð A.

Ár	Fjöldi veiðistaða	Stærð veiðistaða (m ²)	0+	1+	2+	3+	4+
2001	4	1725					
2002	4	1395	0,15				
2003	4	1645					
2004	4	956	0,25				
2005	4	1352					

Tafla 13: Heildarþéttleiki allra árganga urriðaseiða í rafveiðum í Húseyjarkvísl 2001-2005 á stöðvum 1-4. Þéttleiki reiknaður með aðferð A.

Ár	Fjöldi veiðistaða	Stærð veiðistaða (m ²)	0+	1+	2+	3+	4+
2001	4	1725	7,28	1,67			
2002	4	1395	2,74				
2003	4	1645	17,83	3,64	0,08		
2004	4	956	20,38	2,03	0,21		
2005	4	1352	59,47	3,61			0,22

Tafla 14: Heildarþéttleiki allra árganga laxaseiða í rafveiðum í Húseyjarkvísl 2001-2005 á grjótgörðum. Þéttleiki reiknaður með aðferð A.

Ár	Fjöldi veiðistaða	Stærð veiðistaða (m ²)	0+	1+	2+	3+
2001	2	33	16,07	32,74	2,38	16,67
2002	4	67	9,05	6,93	2,47	16,99
2003	3	80	9,75	14,06	2,72	1,59
2004	4	70	17,86	20,99	8,57	
2005	6	100	51,76	27,35	1,49	2,18

Tafla 15: Heildarþéttleiki allra árganga bleikjuseiða í rafveiðum í Húseyjarkvísl 2001-2005 á grjótgörðum. Þéttleiki reiknaður með aðferð A.

Ár	Fjöldi veiðistaða	Stærð veiðistaða (m ²)	0+	1+	2+	3+
2001	2	33	2,38			
2002	4	67				
2003	3	80				
2004	4	70				
2005	6	100				

Tafla 16: Heildarþéttleiki allra árganga urriðaseiða í rafveiðum í Húseyjarkvísl 2001-2005 á grjótgörðum. Þéttleiki reiknaður með aðferð A.

Ár	Fjöldi veiðistaða	Stærð veiðistaða (m ²)	0+	1+	2+	3+
2001	2	33	21,43		8,33	
2002	4	67	100,63	8,57	11,79	
2003	3	80	220,14	22,47	12,27	
2004	4	70	90,63	141,81	22,12	
2005	6	100	367,52	5,65	2,08	0,69

Tafla 17: Heildarþéttleiki allra árganga laxaseiða í rafveiðum í Húseyjarkvísl 2001-2005 á stöðvum 1-4. Þéttleiki reiknaður með aðferð B.

Ár	Fjöldi veiðistaða	Stærð veiðistaða (m ²)	0+	1+	2+	3+	4+
2001	4	1725	1,22	2,61	1,04	0,87	
2002	4	1395		0,14	0,65	0,14	0,07
2003	4	1645	1,52	2,67	1,22	0,36	
2004	4	956	1,88	7,01	0,84		
2005	4	1352	2,96	5,47	0,30		

Tafla 18: Heildarþéttleiki allra árganga bleikjuseiða í rafveiðum í Húseyjarkvísl 2001-2005 á stöðvum 1-4. Þéttleiki reiknaður með aðferð B.

Ár	Fjöldi veiðistaða	Stærð veiðistaða (m ²)	0+	1+	2+	3+	4+
2001	4	1725					
2002	4	1395	0,14				
2003	4	1645					
2004	4	956	0,10				
2005	4	1352					

Tafla 19: Heildarþéttleiki allra árganga urriðaseiða í rafveiðum í Húseyjarkvísl 2001-2005 á stöðvum 1-4. Þéttleiki reiknaður með aðferð B.

Ár	Fjöldi veiðistaða	Stærð veiðistaða (m ²)	0+	1+	2+	3+	4+
2001	4	1725	2,72	0,58			
2002	4	1395	2,51				
2003	4	1645	11,49	1,64	0,06		
2004	4	956	14,33	1,05	0,10		
2005	4	1352	23,08	1,18			0,07

Tafla 20: Heildarþéttleiki allra árganga laxaseiða í rafveiðum í Húseyjarkvísl 2001-2005 á grjótgörðum. Þéttleiki reiknaður með aðferð B.

Ár	Fjöldi veiðistaða	Stærð veiðistaða (m ²)	0+	1+	2+	3+
2001	2	33	18,18	30,30	3,03	12,12
2002	4	67	8,96	7,46	2,99	19,40
2003	3	80	16,25	22,50	5,00	1,25
2004	4	70	35,71	31,43	12,86	
2005	6	100	64,00	35,00	2,00	3,00

Tafla 21: Heildarþéttleiki allra árganga bleikjuseiða í rafveiðum í Húseyjarkvísl 2001-2005 á grjótgörðum. Þéttleiki reiknaður með aðferð B.

Ár	Fjöldi veiðistaða	Stærð veiðistaða (m ²)	0+	1+	2+	3+
2001	2	33	3,03			
2002	4	67				
2003	3	80				
2004	4	70				
2005	6	100				

Tafla 22: Heildarþéttleiki allra árganga urriðaseiða í rafveiðum í Húseyjarkvísl 2001-2005 á grjótgörðum. Þéttleiki reiknaður með aðferð B.

Ár	Fjöldi veiðistaða	Stærð veiðistaða (m ²)	0+	1+	2+	3+
2001	2	33	18,18		6,06	
2002	4	67	110,45	5,97	11,94	
2003	3	80	197,50	20,00	6,25	
2004	4	70	104,29	122,86	12,86	
2005	6	100	337,00	8,00	3,00	1,00

Tafla 23: Meðallengd, staðalfrávik og fjöldi allra árganga laxaseiða í Húseyjarkvísl í rafveiðum 2001-2005.

Ár	0+			1+			2+			3+			4+		
	Meðal- lengd (cm)	Staðal- frávik	Fjöldi seiða	Meðal- lengd (cm)	Staðal- frávik	Fjöldi seiða	Meðal- lengd (cm)	Staðal- frávik	Fjöldi seiða	Meðal- lengd (cm)	Staðal- frávik	Fjöldi seiða	Meðal- lengd (cm)	Staðal- frávik	Fjöldi seiða
2001	3,67	0,67	27	6,39	0,51	55	8,65	0,43	19	10,38	0,61	19			
2002	4,32	0,83	6	7,17	0,56	7	8,65	0,57	11	11,52	0,62	15	13,5		1
2003	4,90	0,60	38	7,77	0,77	62	10,81	0,77	24	12,73	0,47	7			
2004	4,52	0,49	42	8,35	0,77	90	11,21	1,22	17						
2005	3,75	0,31	104	7,64	0,71	109	11,87	0,63	6	12,97	0,50	3			

Tafla 24: Meðalþyngd, staðalfrávik og fjöldi allra árganga laxaseiða í Húseyjarkvísl í rafveiðum 2001-2005.

Ár	0+			1+			2+			3+			4+		
	Meðal- þyngd (g)	Staðal- frávik	Fjöldi seiða	Meðal- þyngd (g)	Staðal- frávik	Fjöldi seiða	Meðal- þyngd (g)	Staðal- frávik	Fjöldi seiða	Meðal- þyngd (g)	Staðal- frávik	Fjöldi seiða	Meðal- þyngd (g)	Staðal- frávik	Fjöldi seiða
2001	1,52	0,75	6	2,91	0,50	48	7,68	1,83	18	12,39	2,15	19			
2002	0,67	0,22	6	3,93	0,80	7	5,26	1,62	11	16,81	4,01	15	21,30		1
2003	1,33	0,63	38	5,64	1,79	62	15,80	3,25	24	23,27	2,30	7			
2004	0,97	0,36	42	6,29	1,64	90	15,84	5,90	17						
2005	0,57	0,16	103	5,05	1,45	109	21,13	4,31	6	27,67	1,96	3			

Tafla 25: Meðalástandsstuðull og staðalfrávik ástandsstuðulsins fyrir laxaseiði sem veiddust í Húseyjarkvísl 2001-2005 eftir aldri seiðanna.

Ár	0+			1+			2+			3+			4+		
	Meðal- ástands- stuðull	Staðal- frávik	Fjöldi seiða	Meðal- ástands- stuðull	Staðal- frávik	Fjöldi seiða	Meðal- ástands- stuðull	Staðal- frávik	Fjöldi seiða	Meðal- ástands- stuðull	Staðal- frávik	Fjöldi seiða	Meðal- ástands- stuðull	Staðal- frávik	Fjöldi seiða
2001	1,39	0,51	6	1,12	0,15	48	1,17	0,18	18	1,10	0,12	19			
2002	0,93	0,46	6	1,05	0,04	7	0,80	0,13	11	1,09	0,15	15	0,87		1
2003	1,08	0,16	38	1,17	0,14	62	1,24	0,11	24	1,13	0,07	7			
2004	1,02	0,22	42	1,05	0,07	90	1,08	0,09	17						
2005	1,07	0,14	103	1,10	0,06	109	1,25	0,12	6	1,27	0,06	3			

Tafla 26: Meðallengd, staðalfrávik og fjöldi allra árganga urriðaseiða í Húseyjarkvísl í rafveiðum 2001-2005.

Ár	0+			1+			2+			3+			4+		
	Meðal- lengd (cm)	Staðal- frávik	Fjöldi seiða	Meðal- lengd (cm)	Staðal- frávik	Fjöldi seiða	Meðal- lengd (cm)	Staðal- frávik	Fjöldi seiða	Meðal- lengd (cm)	Staðal- frávik	Fjöldi seiða	Meðal- lengd (cm)	Staðal- frávik	Fjöldi seiða
2001	3,68	0,46	53	7,08	0,42	10	9,50		2						
2002	5,16	0,54	109	7,65	0,54	4	9,33	0,71	8						
2003	5,42	0,73	347	8,53	0,80	43	11,27	0,72	6						
2004	5,19	0,48	210	6,13	0,50	96	11,06	1,08	10						
2005	4,34	0,48	648	7,31	1,50	25	11,00	0,95	3	13,8		1	17,6		1

Tafla 27: Meðalþyngd, staðalfrávik og fjöldi allra árganga urriðaseiða í Húseyjarkvísl í rafveiðum 2001-2005.

Ár	0+			1+			2+			3+			4+		
	Meðal- þyngd (g)	Staðal- frávik	Fjöldi seiða	Meðal- þyngd (g)	Staðal- frávik	Fjöldi seiða	Meðal- þyngd (g)	Staðal- frávik	Fjöldi seiða	Meðal- þyngd (g)	Staðal- frávik	Fjöldi seiða	Meðal- þyngd (g)	Staðal- frávik	Fjöldi seiða
2001	0,93	0,12	6	4,83	1,00	10	9,00		2						
2002	1,30	0,52	109	5,15	1,24	4	9,08	2,10	8						
2003	2,00	0,89	303	7,74	1,85	43	16,25	3,12	6						
2004	1,59	0,53	210	2,66	0,80	96	15,53	5,36	10						
2005	1,01	0,38	461	5,00	2,99	25	15,40	3,56	3	33,9		1	58,7		1

Tafla 28: Meðalástandsstuðull og staðalfrávik ástandsstuðulsins fyrir urriðaseiði sem veiddust í Húseyjarkvísl 2001-2005 eftir aldri seiðanna.

Ár	0+			1+			2+			3+			4+		
	Meðal- ástands- stuðull	Staðal- frávik	Fjöldi seiða	Meðal- ástands- stuðull	Staðal- frávik	Fjöldi seiða	Meðal- ástands- stuðull	Staðal- frávik	Fjöldi seiða	Meðal- ástands- stuðull	Staðal- frávik	Fjöldi seiða	Meðal- ástands- stuðull	Staðal- frávik	Fjöldi seiða
2001	1,15	0,18	6	1,35	0,06	10	1,04		2						
2002	0,93	0,24	109	1,13	0,05	4	1,10	0,06	8						
2003	1,14	0,16	303	1,24	0,14	43	1,13	0,08	6						
2004	1,10	0,16	210	1,13	0,11	96	1,10	0,09	10						
2005	1,13	0,14	461	1,14	0,07	25	1,15	0,03	3	1,29		1	1,08		1

Tafla 29: Vísitala lífþyngdar (gr) laxaseiða á hverjum 100m² eftir aldri árin 2001-2005 á stöðvum 1-4.

Ár	Vísitala lífþyngdar (gr/100m ²)					Samtals
	0+	1+	2+	3+	4+	
2001	6,6	15,5	21,8	23,0		66,9
2002		0,4	2,0	1,3	1,0	4,7
2003	2,2	20,7	38,9	11,7		73,5
2004	2,2	53,1	15,2			70,5
2005	1,3	25,0	4,3			30,6

Tafla 30: Vísitala lífþyngdar (gr) bleikjuseiða á hverjum 100m² eftir aldri árin 2001-2005 á stöðvum 1-4.

Ár	Vísitala lífþyngdar (gr/100m ²)					Samtals
	0+	1+	2+	3+	4+	
2001*						0,0
2002	0,2					0,2
2003						0,0
2004	0,4					0,4
2005						0,0

* eina bleikjan sem veiddist var ekki vigtuð

Tafla 31: Vísitala lífþyngdar (gr) urriðaseiða á hverjum 100m² eftir aldri árin 2001-2005 á stöðvum 1-4.

Ár	Vísitala lífþyngdar (gr/100m ²)					Samtals
	0+	1+	2+	3+	4+	
2001	5,9	8,1				14,0
2002	2,6					2,6
2003	35,0	26,5	1,1			62,6
2004	35,6	7,2	1,8			44,6
2005	72,9	20,0			12,7	105,6

Tafla 32: Fjöldi veiddra og slepptra laxa, urriða og bleikju ásamt afla í Húseyjarkvísl árið 2005.

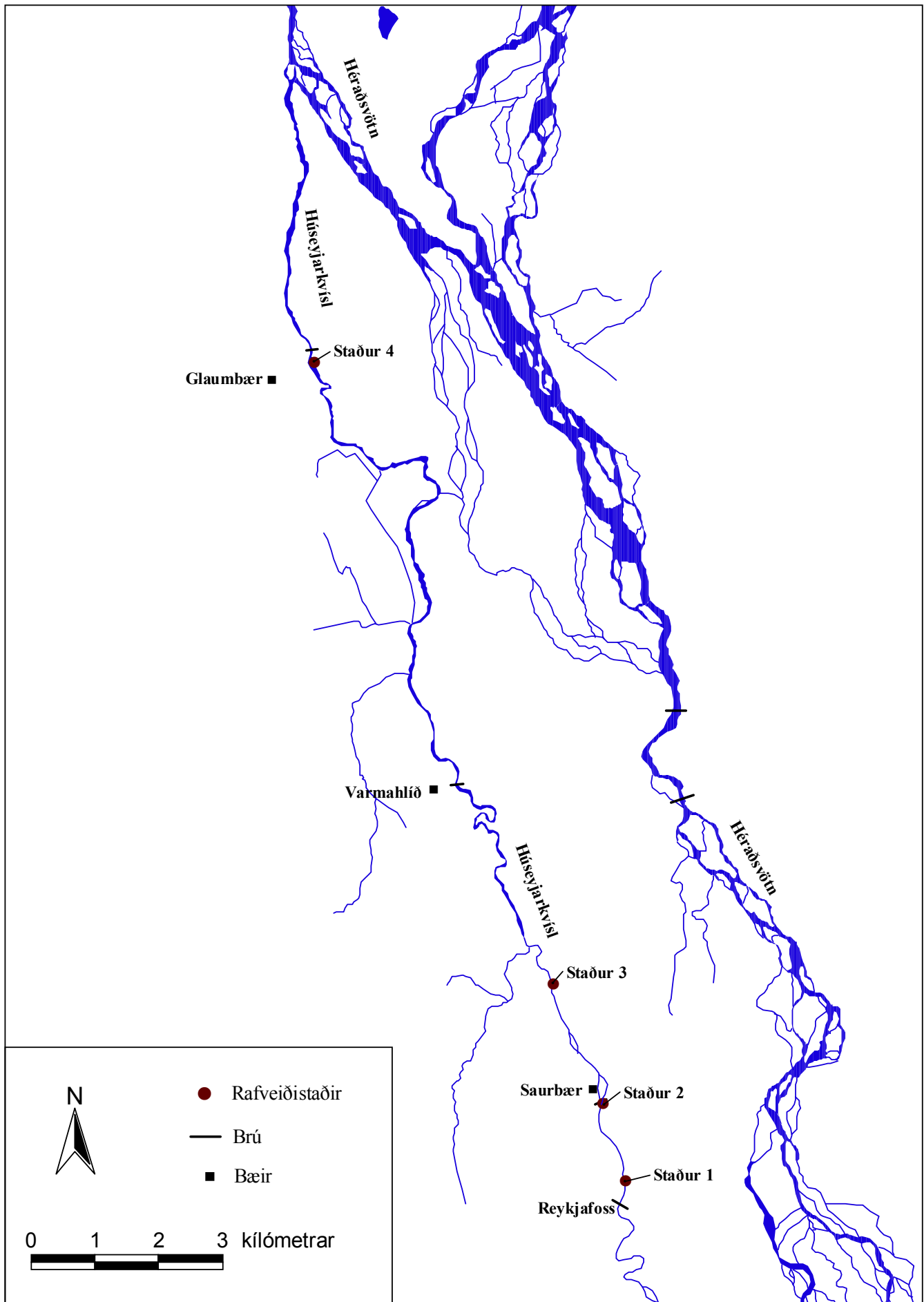
	Lax	Bleikja	Urriði
Veði	110	6	330
Sleppt	56	1	82
Afli	54	5	248

Tafla 33: Fjöldi veiddra laxa eftir kyni í Húseyjarkvísl 2005.

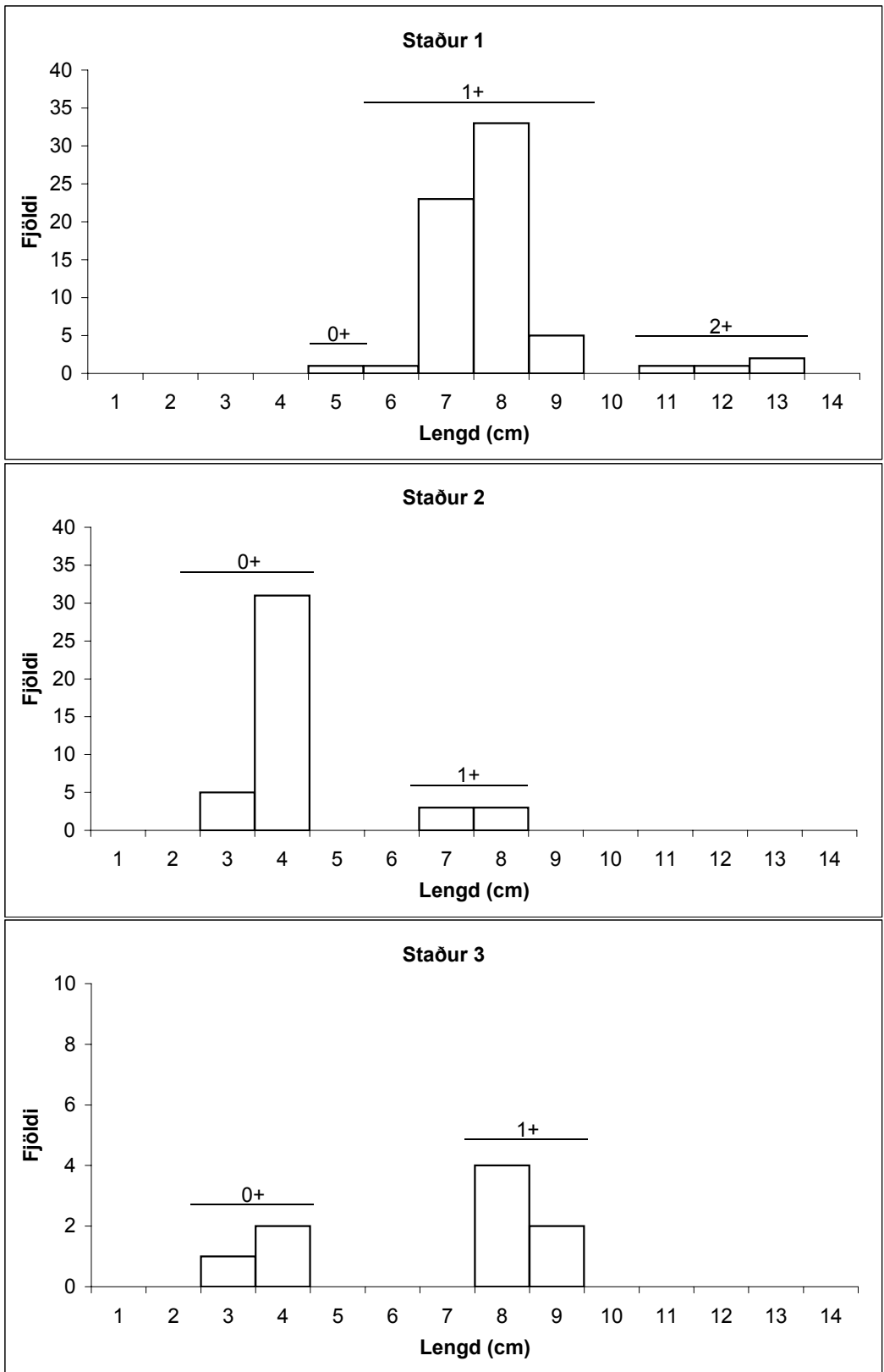
	Hængar	Hrygnur	Ókyngur.	Alls
Veði	44	52	14	110
Sleppt	24	26	6	56
Afli	20	26	8	54

Tafla 34: Laxveiðin í Húseyjarkvísl 2005. Skipt eftir aldri í sjó og kyni. Skipting milli smálax og stórlax er við 3,5 kg hjá hrygnum en 4 kg hjá hængum (meðalþ. = meðalþyngd í kg).

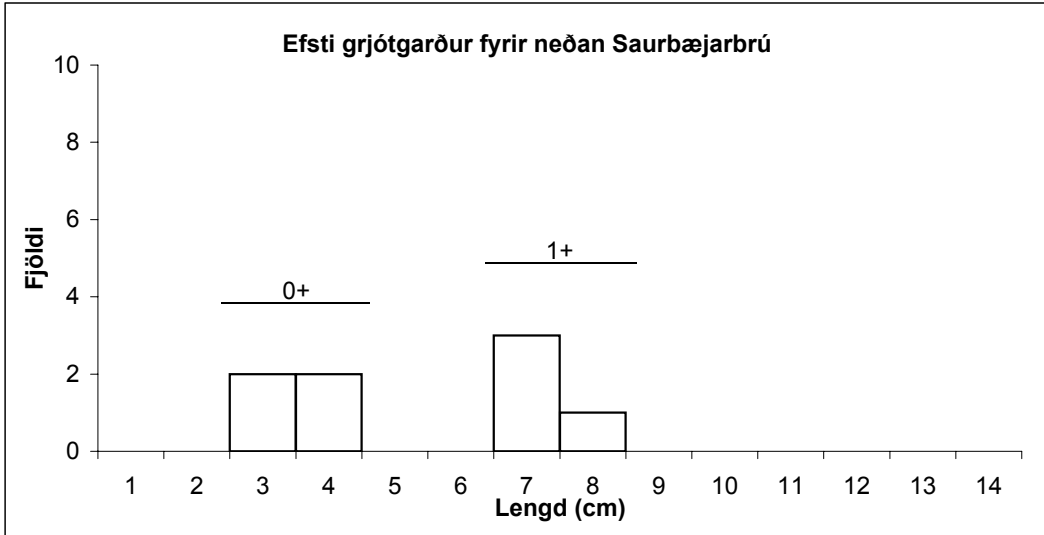
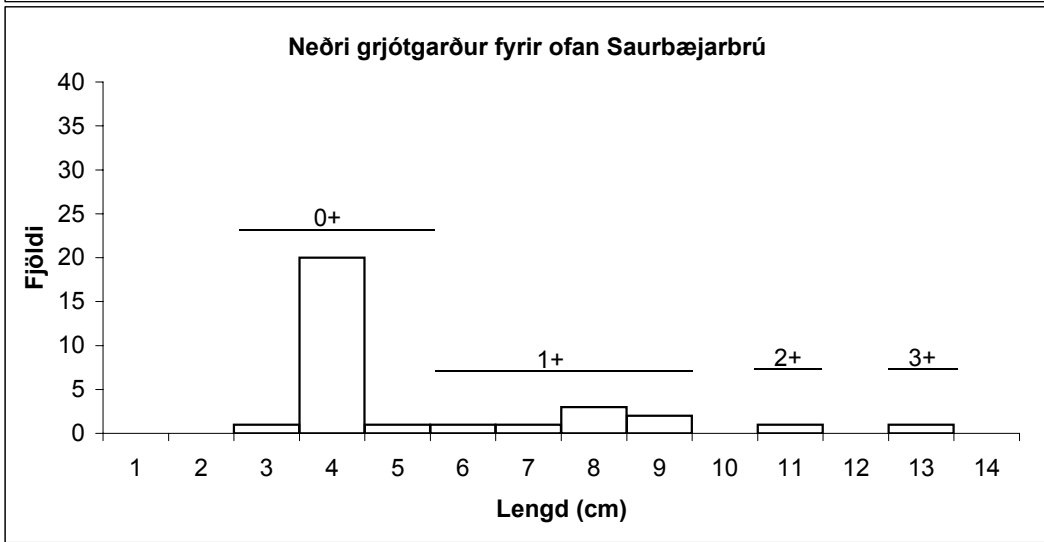
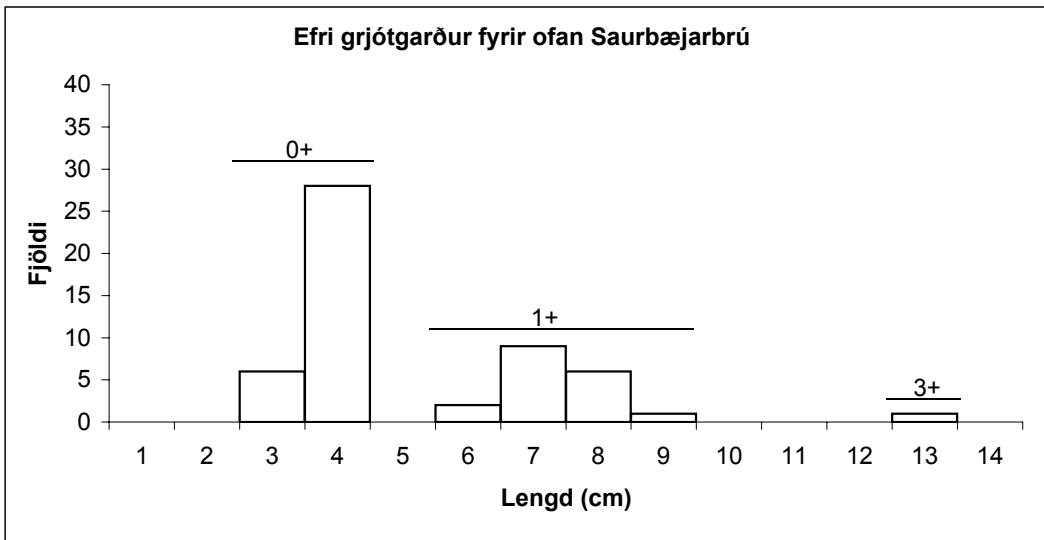
Ár í sjó	Hængar			Hrygnur			Ókyngur.			Samtals	
	Fjöldi	Meðalþ.	%	Fjöldi	Meðalþ.	%	Fjöldi	Meðalþ.	%	Fjöldi	Meðalþ.
1	15	2,7	41,7	16	2,5	44,4	5	2,9	13,9	36	2,6
2	7	5,4	43,8	6	4,8	37,5	3	6,2	18,8	16	5,3
Óvíst	22		37,9	30		51,7	6		10,3	58	
Alls	44	1,8	40,0	52	1,3	47,3	14	2,4	12,7	110	1,6



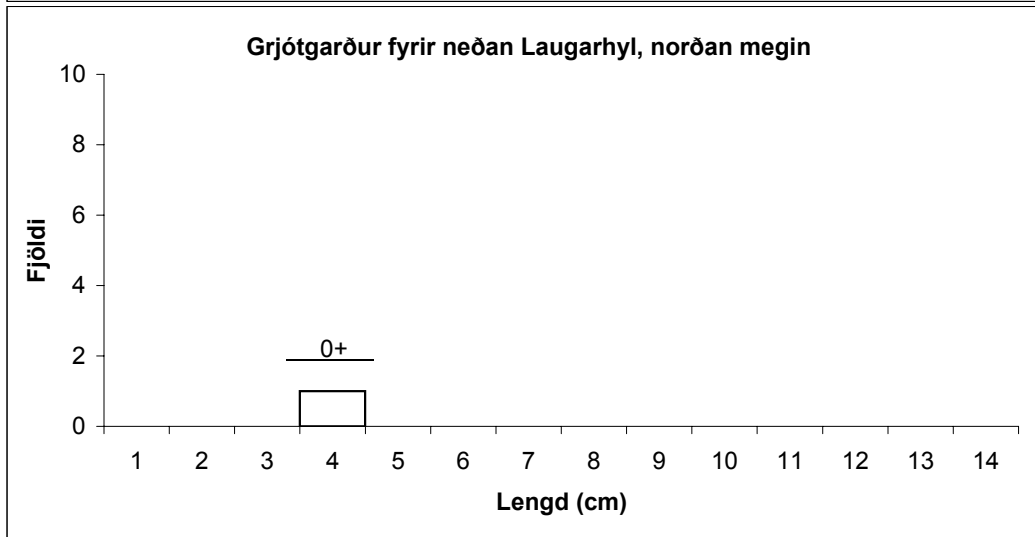
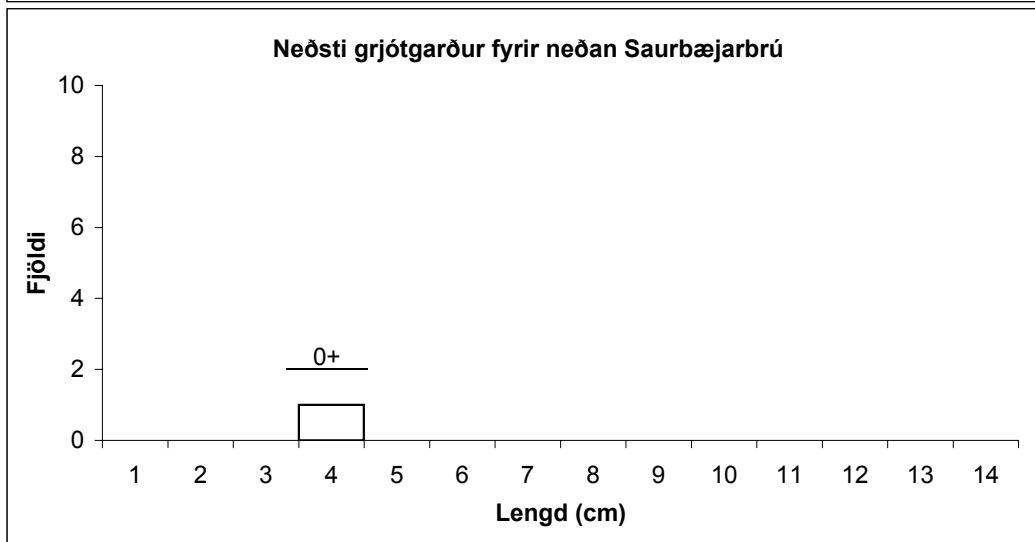
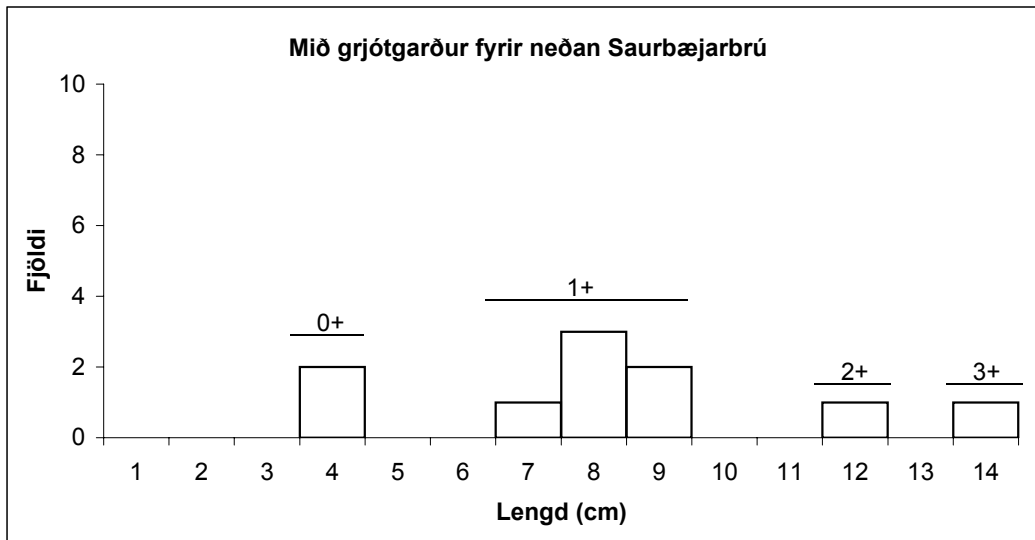
Mynd 1: Rafveiðistaðir í Húseyjarkvísl



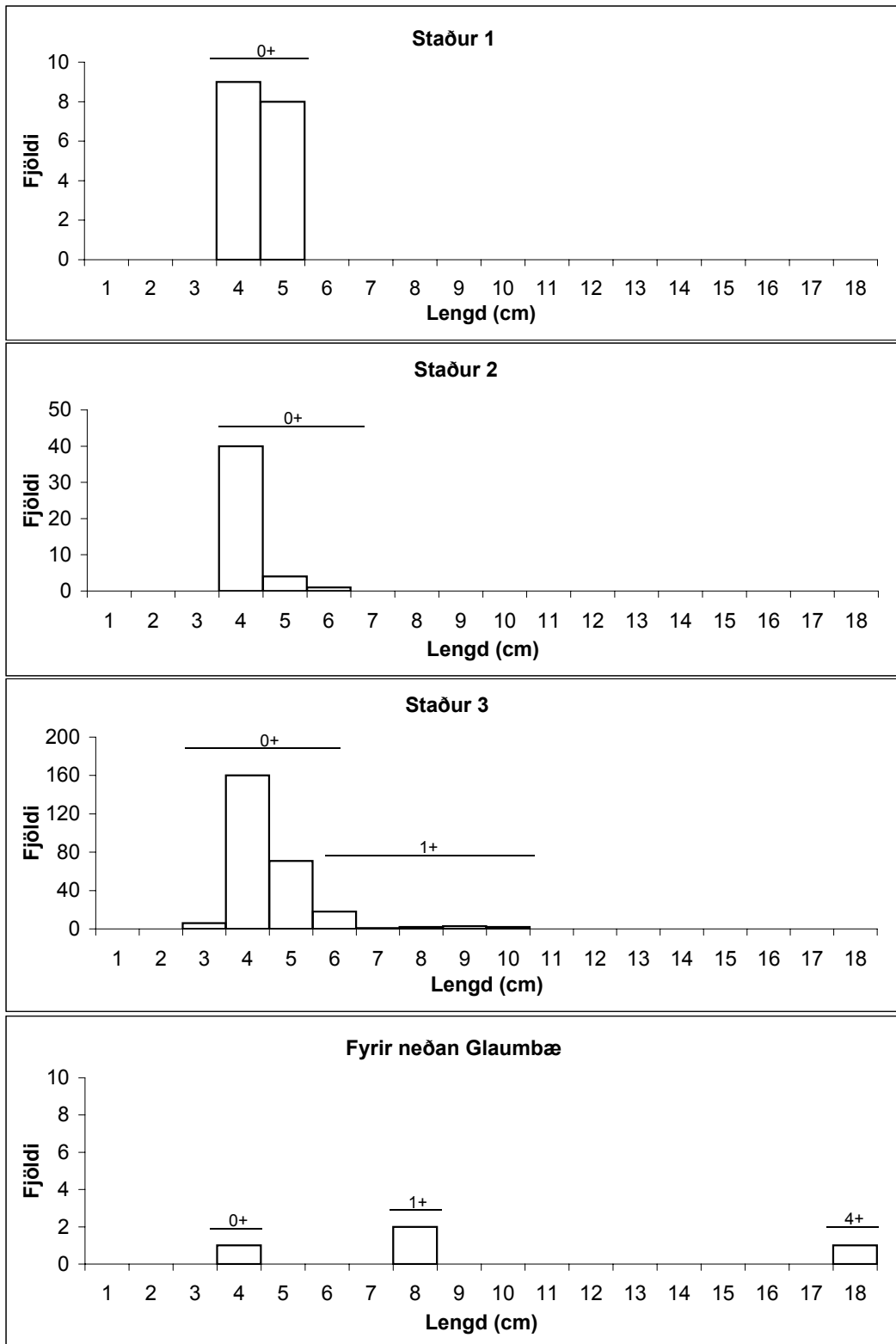
Mynd 2a: Lengdar- og aldersdreifing veiddra laxaseiða í Húseyjarkvísl í ágúst 2005.



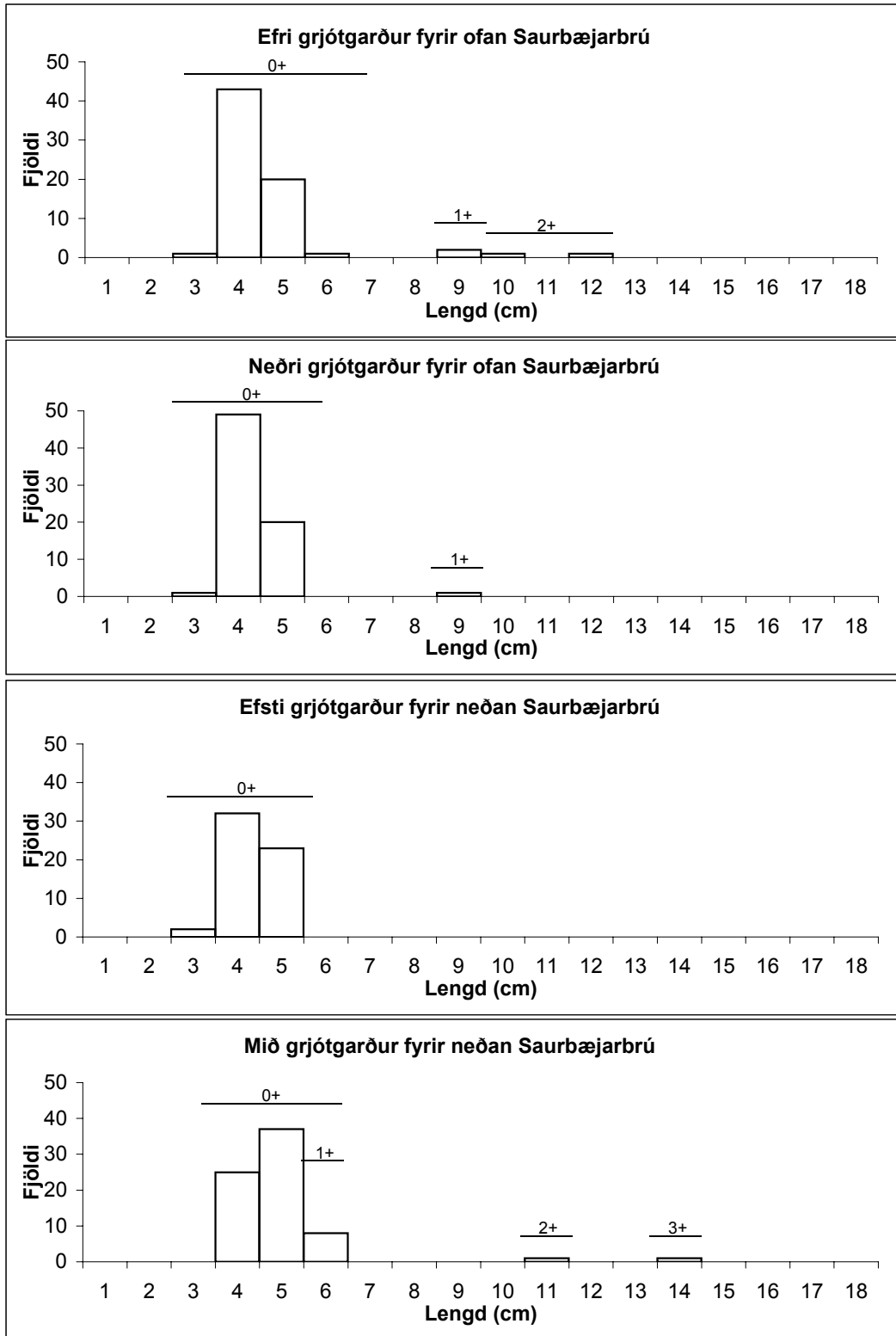
Mynd 2b: Lengdar- og aldersdreifing veiddra laxaseiða í Húseyjarkvísl í ágúst 2005.



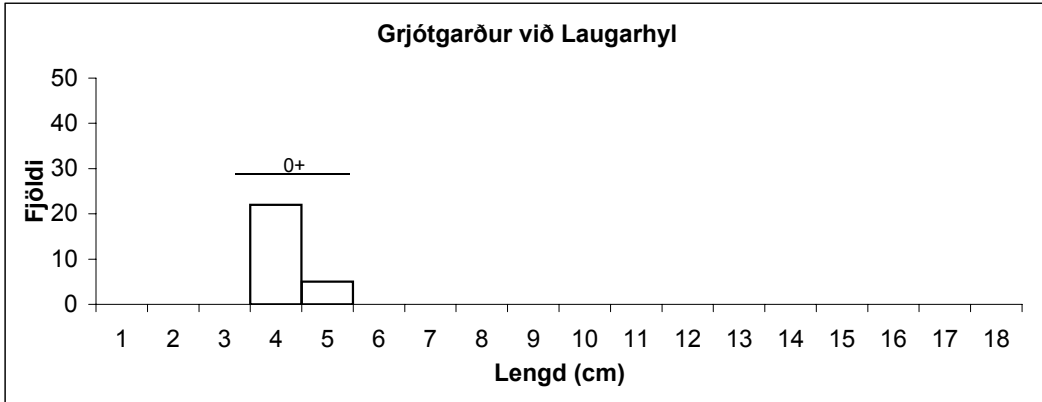
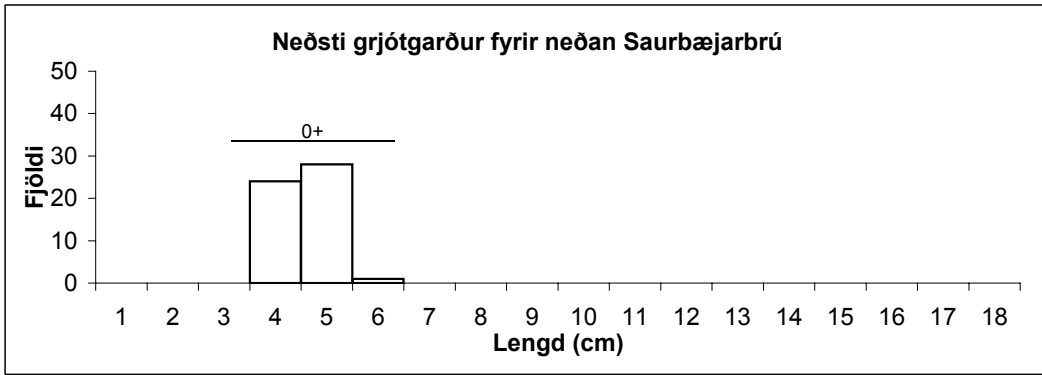
Mynd 2c: Lengdar- og aldursdreifing veiddra laxaseiða í Húseyjarkvísl í ágúst 2005.



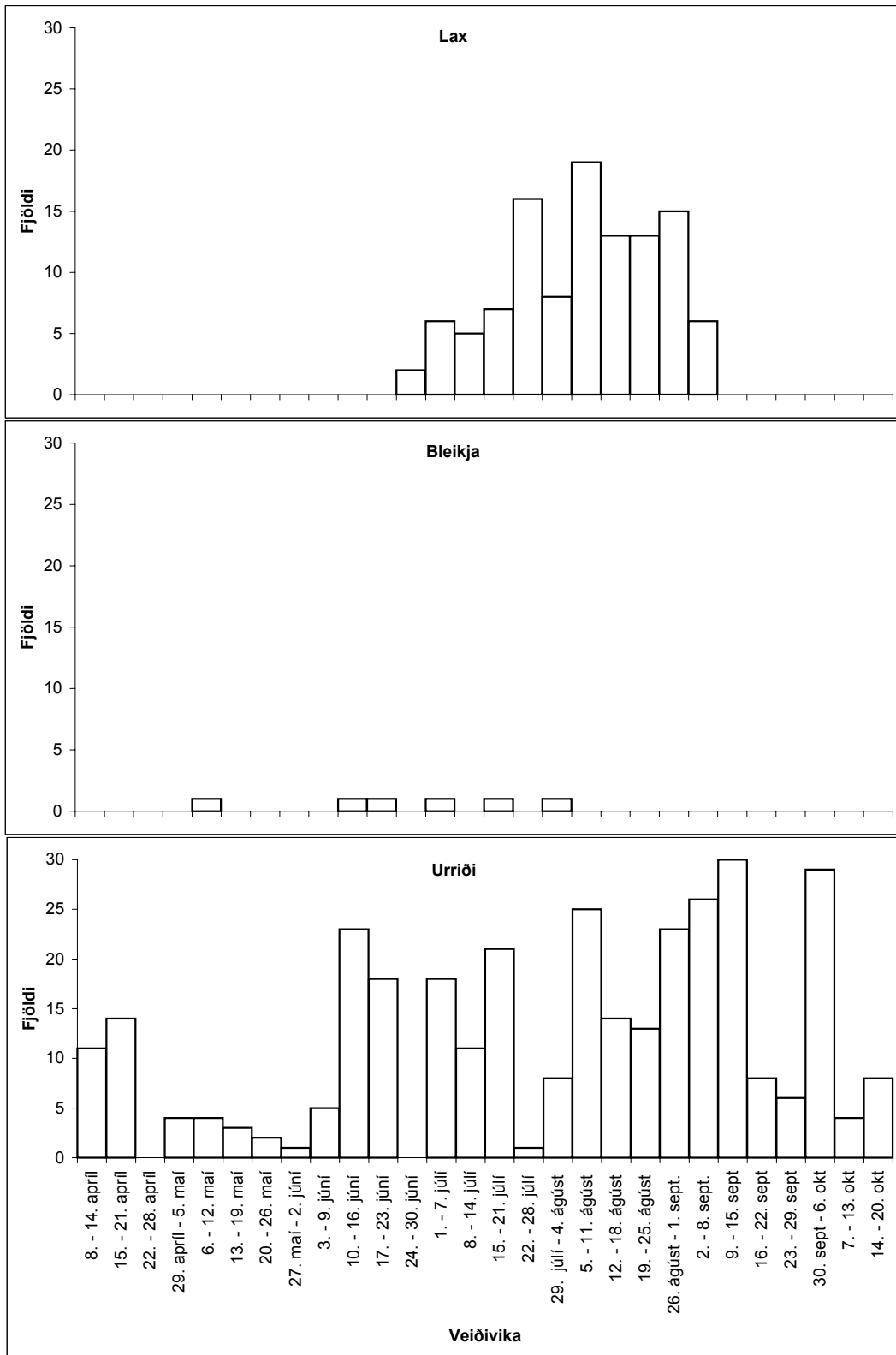
Mynd 3a: Lengdar- og aldursdreifing veiddra urriðaseiða í Húseyjarkvísl í ágúst 2005.



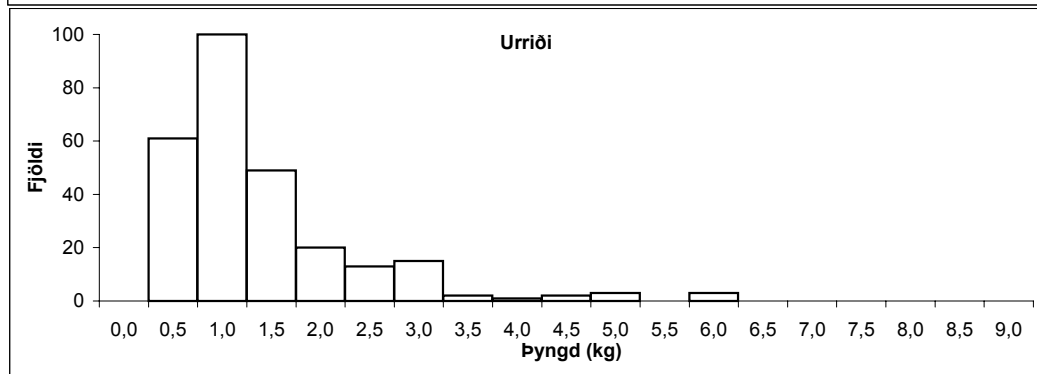
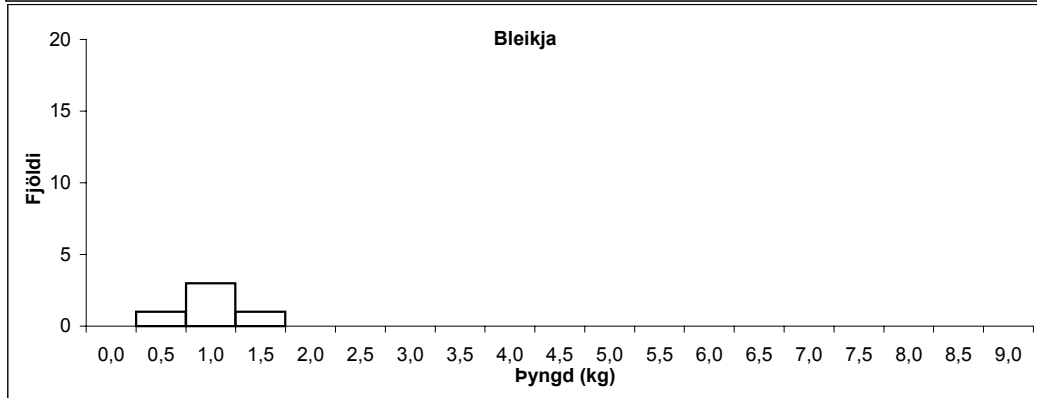
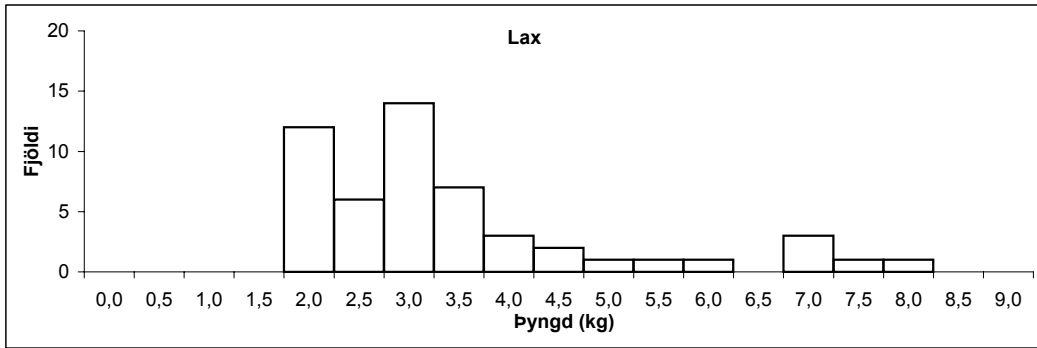
Mynd 3b: Lengdar- og aldursdreifing veiddra urriðaseiða í Húseyjarkvísl í ágúst 2005.



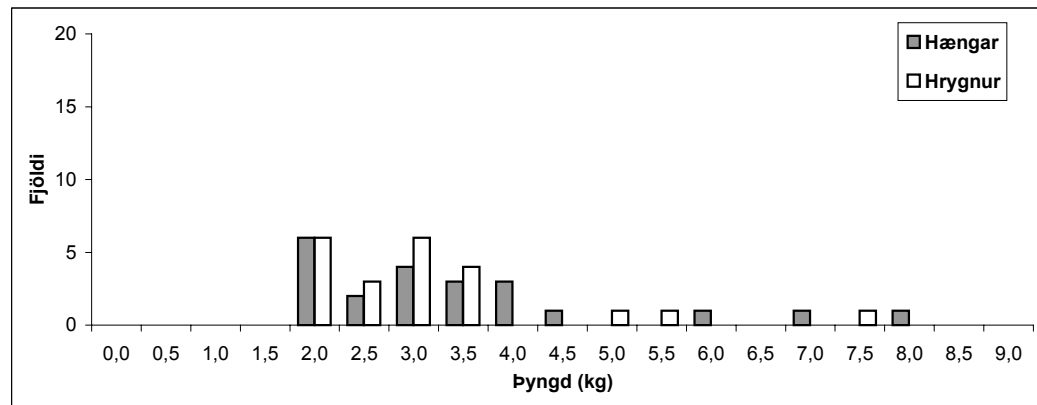
Mynd 3c: Lengdar- og aldursdreifing veiddra urriðaseiða í Húseyjarkvísl í ágúst 2005.



Mynd 4: Vikuleg lax,- bleikju- og urriðaveiði í Húseyjarkvísl árið 2005.



Mynd 5: Þyngdardreifing veiddra laxa, bleikju og urriða í Húseyjarkvísl sumarið 2005.



Mynd 6: Þyngdardreifing veiddra laxa í Húseyjarkvísl sumarið 2005 eftir kyni.