

VMST/12032
Önnur útgáfa

Lax- og silungsveiðin 2011

Guðni Guðbergsson



VEIÐIMÁLASTOFNUN



.....
F I S K I S T O F A

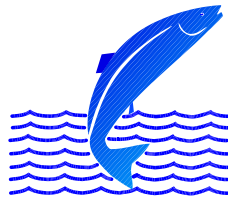
Júní 2012

VMST/12032
Önnur útgáfa

Lax- og silungsveiðin 2011

Guðni Guðbergsson¹

Samantektin er unnin í samvinnu við lax- og silungsveiðisvið
Fiskistofu²



VEIÐIMÁLASTOFNUN



.....
F I S K I S T O F A

¹Veiðimálastofnun, Keldnaholti, 112 Reykjavík

²Dalshrauni 1 220 Hafnarfirði

Reykjavík, júní 2012

EFNISYFIRLIT	bls
Formáli vegna annarrar útgáfu.....	1
Inngangur.....	1
Aðferðir.....	4
Niðurstöðutölur veiðinnar 2011.....	5
Skipting laxa eftir sjávaraldri.....	8
Umræður.....	8
Þakkarorð.....	13
Heimildir.....	14
Myndir	16
Tölur	20-37

Formáli vegna annarrar útgáfu -endurskoðun á samantekt fyrir veiðina 2011

Í annarri útgáfu af samantekt lax- og silungsveiðinnar 2011 er helsta breytingin sú að þyngd laxa er endurreiknuð út lengd fyrir þá laxa sem einungis hafa skráða lengd í veiðibókum en ekki þyngd. Er það gert út frá þekktu sambandi lengdar og þyngdar hjá laxi í íslenskum ám. Skipting eftir dvalartíma í sjó í smálaxa (1 ár í sjó og stórlaxa (2 ár í sjó eða lengur) er gerð eftir þyngd og miðað við að hængar 4 kg og þyngri hafi dvalið tvö ár í sjó og hrygnur 3,5 kg og þyngri. Auk þess er bætt við þeim veiðbótarskráningum sem hafa borist frá fyrri útgáfu.

Við skráningu veiði hvers árs hefur verið miðað við að samantekt sé lokið í síðasta lagi áður en veiðitímabil næsta árs byrjar. Þegar samantekt er gerð hafa ekki allar veiðitölur borist og eru þær skráðar í gagnagrunn Veiðimálastofnunar en þó ekki sýður þó þær nái ekki að komast í samantektarskýrslu. Yfirleitt er þó ekki um marga fiska eða mörg veiðisvæði að ræða. Veiði er misvel skráð og ef upplýsingar um t.d. þyngd eða kyn vantar hefur verið leitast við að uppreikna heildartölur hlutfallslega eftir þekktum stærðum. Ef bæði þyngd og kyn vantar verða erfiðir. Á síðari árum hefur orðið aukning á fjölda þeirra fiska sem sleppt í stangveiði á á það einkum við um laxa sem dvalið hafa tvö ár í sjó eða lengur (stórlaxa). Þeir fiskar eru fremur lengdar- en þyngdarmældir. Þegar hlutfallslega fleiri stórlöxum en smálöxum er sleppt og hafa ekki þyngdarskráningu getur komið kerfisbundin skekkja í uppreikninga á fjölda fiska skipt eftir sjávaraldri. Til að koma í veg fyrir slíkt er mikilvægt að veiðibækur séu vel út fylltar með öllum umbeðnum upplýsingum. Ef einungis er lengdarmælt en ekki þyngdarmælt hefur þyngd verið reiknuð út frá þekktu sambandi lengdar og þyngdar laxa í annarri útgáfu. Slíkt getur verið til þæginda fyrir veiðimenn en hættu er á að með því tapist mikilvægar upplýsingar ef breytingar verða á milli ára t.d. á holdafari fiska.

Við samantekt veiðinnar 2011 var stuðst við uppreikninga á skráðum þyngdum. Vitað var að skekkjur gætu komið fram ef hlutföll í smálaxa og stórlaxa væru ekki þau sömu hjá fiskum með skráða þyngd og fiskum eingöngu með skráða lengd. Því var ráðist í leiðréttingu í fjölda með skiptingu út frá lengdum út frá þekktu sambandi lengdar og þyngdar. Hér eru því uppfærðar tölur frá fyrri samantekt og koma fram breytingar í mörgum ám. Með þessu er leitast við að hafa það sem sannara reynist og greiningu á samsetningu veiðinnar eins nákvæma og kostur er. Sá annmarki er þó á að töluleg greining getur ekki orðið betri en þau gögn sem byggt er á og því mikilvægt að allir veiðimenn skrái veiði af vandvirkni. Jafnframt að leiðsögumenn og ábyrgðaraðilar veiðifélaga yfirfari skráningar og bæti úr eftir föngum.

Frá fyrri samantekt hefur aðeins bæst við af veiðiskráningum og leiðréttingar verið gerðar.

Inngangur

Í þessari annarri útgáfu á samantekt veiðiskýrslna fyrir lax- og silungsveiðina 2011 er samantekt gerð á sambærilegan hátt og gert hefur verið árlega frá árinu 1987 að viðbættum reikningum þyngdar fyrir þá laxa sem einungis höfðu skráða lengd.

Veiðimálastofnun hefur umsjón með skráningu og samantekt veiðiskýrslna samkvæmt samstarfssamningi við Fiskistofu. Í 13. grein laga um lax- og silungsveiði nr.61/2006 segir að „gera skal veiðiskýrslu um veiði í sérhverju veiðivatni og netlögum sjávarjarða og hvílir skylda til skýrslugjafar á handhafa veiðiréttar og sérhverjum þeim er veiði stundar“.

Eins og venja er til sendi Veiðimálastofnun út veiðibækur fyrir veiðitímann og var þeim síðan safnað saman að honum loknum. Í flestum tilfellum bárust veiðibækurnar fljótt en þó voru nokkrar undantekningar sem seinkuðu útgáfu heildarsamantektar og í einstaka tilfellum vantar skráningu. Skráning veiðinnar ár hvert er umfangsmikið verk einkum í árum þegar margir fiskar veiðast.

Sú nýbreytni var tekin upp á árinu 2011 að bjóða upp á rafræna skráningu veiðitalna. Í rafrænni skráningu geta umsjónarmenn veiðiskráningar fengið aðganga að veiðigagnagrunni Veiðimálastofnunar og skráð þar og sent inn veiðitölur jafnóðum yfir veiðitímann. Þar verður síðan hægt að fylgjast með gangi veiðinnar í þeim ám sem skrá veiði rafrænt. Skráningin er með sama sniði og áður og fyrst um sinn verður áfram skráð veiði í hefðbundnar veiðibækur líkt og verið hefur í áratugi. Á sumrinu 2011 var veiði skráð rafrænt í tveimur ám, Norðurá og Gljúfurá í Borgarfirði með góðum árangri. Frekari upplýsingar um rafræna skráningu má sjá á heimasíðu Veiðimálastofnunar: veidimal.is.

Skráning veiði hér á landi er með því besta sem gerist hjá laxveiðipjóðum. Það er ekki síst að þakka frumkvöðlum í veiðimálum og góðu skipulagi hjá veiðifélögum við nýtingu þeirrar auðlindar sem í fiski í ám og vötnum felst og síðast en ekki síst framlagi veiðimanna sem skrá veiðina í veiðibækur. Afar mikilvægt er að þessu starfi sé vel sinnt og tilhögun verði í föstum skorðum. Skráning veiði hér á landi er einnig liður í að fylgjast með viðgangi og nýtingu laxastofna í Norður-Atlantshafi. Veiðiskráningin nýtist sem hluti af þeim gögnum sem lögð eru til grundvallar við útreikninga á stofnstærðum og veiðipoli stofna sem eru grunnur að setningu kvóta á veiðum á laxi í sjó, annarri nýtingu og verndun laxastofna. Sókn, metin sem fjöldi stangardaga, hefur lítið breyst hér á landi á undanförunum áratugum og því hefur veiði verið notuð sem mælikvarði á stofnsveiflur og stofnstærð. Aukning á heildarfjölda stangardaga hefur þó aukist með tilkomu veiði í ám þar sem fiskgengd hefur aukist í kjölfar sleppinga á gönguseiðum til hafbeitar og veiði þeirra fiska í ám. Unnið er að því að safna upplýsingum um fjölda nýttara stangardaga sem mun auðvelda samanburð á veiðivon milli veiðiáa. Veiðitölur eru í mörgum tilfellum notaðar við mat á verðgildi veiðiáa og veiðivatna sem og veiðivon innan veiðitíma. Veiði er einnig einn af þeim þáttum sem lagður er til grundvallar fyrir skiptingu arðs milli veiðiréttarhafa. Veiðitölur eru mikilvægar við rannsóknir á fiskstofnum og til að meta árangur af fiskræktaradgerðum. Góðar veiðiskýrslur eru hornsteinn þess að hægt sé að fylgjast

með breytingum á afla og mikilvægar varðandi nýtingu, verndun og viðhald þeirrar auðlindar sem felst í lax-og silungsveiði.

Veiðitími á laxi er heimilaður (samkvæmt 17. gr laga nr 61. um lax- og silungsveiði frá 2006) í allt að 105 daga á tímabilinu 20. maí til 30. september. Fiskistofu er heimilt er að framlengja þann tíma í allt að 120 daga og allt til 31. október ár hvert, að fenginni umsögn Veiðimálastofnunar. Þessi heimild miðast við ár þar sem veiði byggist fyrst og fremst á stofnum sem viðhaldið er með sleppingum gönguseiða. Á sama hátt er heimilt að lengja veiðitíma um allt að 15 daga þar sem öllum laxi er sleppt. Veiðifélög og veiðiréttarhafar, þar sem ekki eru veiðifélög, skulu setja nánari reglur um veiðitíma og veiðitakmarkanir í einstökum veiðivötnum. Slíkar reglur, nýtingaráætlun, skal fá staðfestingu Fiskistofu að fenginni umsögn Veiðimálastofnunar. Með þessum breytingum er kominn á breytilegur veiðitími í ám sem gerir fyrri samanburð á veiðitölum erfiðari en áður var. Þannig er veiðitími nú t.d. lengri í þeim ám sem byggja veiði að mestu á sleppingum gönguseiða en í öðrum ám.

Lax skal vera friðaður fyrir allri veiði í a.m.k 84 stundir í viku hverri. Engar netaveiðar á laxi eru heimilaðar í sjó hér við land og því er öll laxveiði í fersku vatni. Fjöldi neta er takmarkaður og netaveiði á göngufiski má ekki stunda frá föstudagskvöldi kl. 22 til þriðjudagsmorguns kl. 10.

Göngusilung má veiða á tímabilinu frá 1. apríl til 10. október nema þar sem megnið af veiðinni í viðkomandi vatnasvæði er villtur laxastofn en þar miðast lok veiðitíma við 30. september. Fiskistofu er heimilt að veita undanþágur til veiða utan þess tíma að fenginni umsögn Veiðimálastofnunar. Í nokkrum sjóbirtingsám þar sem stofnar eru taldir sterkir og geta staðið undir meiri sókn hefur veiðitími verið framlengdur til 20. október.

Á undanförunum árum hefur færst í vöxt að stangveiddum fiskum sé sleppt aftur og því er hugsanlegt að fiskar veiðist oftari en einu sinni. Þetta getur haft áhrif á veiðitölur og samanburð þeirra við fyrri ár. Því er mikilvægt að greinilega sé merkt, í veiðibók, við þá fiska sem veiddir eru og sleppt aftur. Í þessari samantekt eru gefnar upp tölur fyrir bæði veiði og afla en afli er fjöldi landaðra fiska. Veiðimenn líta gjarnan til talna yfir veiði til að meta veiðivon. Varðandi sjálfbæra nýtingu fiskstofna, verndun þeirra og viðhald eru það sá fjöldi sem eftir er í ánum að afloknum veiðitíma sem máli skiptir.

Rannsóknir hafa verið gerðar á hlutfalli þeirra laxa sem sleppt er og veiðast oftari en einu sinni. Þær sýna að það hlutfall er að meðaltali um 26% og 4% sleppt oftari. Það er því sá fjöldi sem þarf að draga frá fjölda slepptra laxa til að fá samanburð við veiðitölur fyrri ára (Guðni Guðbergsson og Sigurður Már Einarsson 2007).

Laxveiði í sjó við Ísland var bönnuð árið 1932. Eftir það var veitt frá strönd frá nokkrum jörðum sem til þess höfðu rétt frá fyrri tíð og veiði sem tilgreind var sem hlunnindi (dýrleika) í fasteignamati. Þessi réttindi hafa nú verið keypt upp og frá árinu 1997 hefur engin laxveiði verið stunduð í sjó við strendur landsins. Nýting laxins fer nú öll fram í fersku vatni. Í flestum tilfellum er nýting byggð á einum stofni, en stjórnun veiða þar sem veitt er úr mörgum stofnum samtímis, getur verið vandkvæðum bundin og litlir stofnar geta verið undir háu veiðiálagi í veiðum úr

blönduðum stofnum þótt slíkt komi ekki fram þegar litið er til veiðinnar í heild. Það fyrirkomulag að einungis sé veitt í fersku vatni og yfirleitt aðeins úr einum stofni auðveldar yfirsýn yfir nýtingu og veiðistjórnun.

Nokkuð er um að laxar veiðist sem meðafli í veiðum íslenskra fiskiskipa. Rannsókn sem gerð var á fjölda laxa sem veiðast sem meðafli sýndi að hann hafi verið á 5.110 laxar á árinu 2005 (95% öryggismörk 3.165-7.055) og 3.533 á árinu 2004 (Guðni Guðbergsson og Óðinn Sigþórsson 2007). Þessi meðafli er um 7,8% af heildarafla laxa á Íslandi 2004 og 9,6% 2005. Ekki er víst að allir þessir laxar hafi verið upprunnir úr íslenskum ám en þar skortir frekari þekkingu. Flestir þessara laxa veiddust af skipum sem stunduðu veiðar með flotvörpu og veiddust flestir laxarnir að sumarlagi. Hlutfallslega flestir þessara laxa veiddust utan íslenskrar landhelgi og er því ekki vitað um uppruna þeirra. Nú standa yfir frekari rannsóknir á löxum sem veiðast sem meðafli í veiðum fiskiskipa. Rannsóknirnar eru í samstarfi Fiskistofu, Veiðimálastofnunar og Matís. Veiðieftirlitsmenn Fiskistofu hafa skráð og safnað sýnum af löxum, unnið er úr vistfræðilegum gögnum sem safnað er og erfðafræði rannsökuð með tilliti til uppruna viðkomandi fiska, lands, vatnakerfis eða ár.

Frá árinu 1991 hafa flestar netalagnir á vatnasvæði Hvítár í Borgarfirði verið leigðar af veiðiréttarhöfum í hliðarám Hvítár. Þessi netaleiga hefur minnkað sókn og veiði á vatnasvæðinu. Sú aukning sem fram hefur komið í hliðarám Hvítár hefur verið metin 28-35% sem var að meðaltali 1773 - 2175 laxar á árunum 1991-2000 (Sigurður Már Einarsson og Guðni Guðbergsson 2003). Þegar litið er til veiði á vatnasvæði Hvítár síðustu árin sést að hún hefur aukist frá tímanum fyrir netaveiði og meira en sú aukning sem komið hefur fram í ám Vesturlandi utan Borgarfjarðar. Frá 2007 hafa verið gerðir samningar um leigu neta af nokkrum veiðibændum við Ölfusá og veiði ofar á vatnakerfinu og í hliðarám aukist í kjölfarið. Netaveiði hefur einnig færst til og innan vatnakerfisins og hefur minnkun netaveiði í Ölfusá leitt til aukningar í afla í Hvítá.

Mikilvægt er að bæta skráningu á silungsveiði í sjó og skrá þá aðila sem slíkan rétt hafa. Í gildandi lögum um lax- og silungsveiði (Nr. 61/2006) er netaveiði á silungi í sjó einungis heimiluð frá þeim jörðum sem sýnt geta fram á að hafa stundað slíkar veiðar á árunum 1952-1957 en þessi ákvæði hafa verið í lögum síðan 1957. Miðað er við að veiðiaðferðir og veiðitæki haldist óbreytt. Mikilvægt er að fá skráningu á þessa veiði og jafnframt að meta útbreiðslu og veiðiþol þeirra stofna sem veitt er úr þar sem oft er veitt úr í blönduðum stofnum þar sem tveir eða fleiri stofnar ganga á sömu beitarsvæði í sjó. Athygli vekur að afar fáir aðilar hafa skilað skýrslum um silungsveiði í sjó á undanförunum árum og enginn veiðiréttarhafi hefur skilað veiðiskýrslum um silungsveiði í sjó frá árinu 2007.

Út frá líffræðilegum sjónarmiðum gilda sömu forsendur fyrir nýtingu laxa- og silungastofna. Búsvæði og frjósemi hveurrar ár skapar skilyrði fyrir framleiðslu seiða en til að þau verði til þarf að meðaltali ákveðna stærð hrygningarstofns. Það sem er umfram, það sem þarf til viðhalds stofnanna, er það sem er til skiptanna fyrir veiðimenn. Ef veitt er umfram það sem þarf til viðhalds eru líkur til að veiðarnar hafi áhrif til minnkunar á stofnstærð. Fjölmörg dæmi eru um að afar erfiðlega hefur reynst

að byggja upp stofna sem hafa farið langt niður fyrir þau mörk hrygningar sem þarf til að nýta þau búsvæði sem nýtast geta til uppeldis í ánum.

Aðferðir

Grunn úrvinnsla veiðiskýrsla var með sambærilegu sniði og verið hefur undanfarin ár (Guðni Guðbergsson og Einar Hannesson 1987, Guðni Guðbergsson 1988, 1989, 1990, 1991, Guðni Guðbergsson og Friðþjófur Árnason 1992, 1993 og 1994, Guðni Guðbergsson 1995 og árlega til 2011). Byggt er á skráningarkerfi veiðibóka sem verið hefur hér á landi frá árinu 1946 en veiði hefur verið skráð rafrænt í gagnagrunn frá 1974. Úr hverri veiðibók eru tölvuskráðar upplýsingar um veiðitíma, fisktegund, kyn, þyngd, lengd og agn auk veiðistaðar ef númer þeirra er skráð í þar til gerðan reit. Einnig var skráður fjöldi þeirra fiska sem voru veiddir og sleppt aftur, en gert er ráð fyrir því að það sé merkt í veiðibók. Veiði að frádregnum þeim fjölda fiska sem sleppt er aftur er skráður sem aflí (fjöldi landaðra fiska) úr viðkomandi veiðivatni. Í nokkrum ám eru teknir klaklaxar til undaneldis í eldisstöðvum. Í sumum ám eru þeir skráðir í veiðibækur. Ef klaklaxar eru veiddir innan veiðitíma eru þeir teknir með í samantekt yfir stangveiðina en ef þeir eru veiddir eftir veiðitíma eru þeir skráðir sér í gagnagrunn. Ekki liggja í öllum tilfellum fyrir nákvæmar upplýsingar um veiðitíma og veiðiaðferðir við öflun klaklaxa og eru veiðiréttarhafar eindregið hvattir til að merkja slíkt skilmerkilega í veiðibækur.

Tekinn er saman heildarfjöldi veiddra laxa, aflí, fjöldi slepptra, ásamt þyngd aflans. Þá er tekin saman meðalþyngd veiðinnar. Laxveiðinni er skipt í smálaxa og stórlaxa en smálax er sá lax sem dvalið hefur eitt ár í sjó en stórlax tvö ár eða lengur. Skiptingin milli smálax og stórlax er gerð þannig að hængar 4 kg og þyngri eru taldir vera tveggja ára úr sjó, en hrygnur 3,5 kg og þyngri. Skipting í smálax og stórlax getur verið breytileg milli ára og vatnakerfa, en þessi skipting á við í langflestum veiðiam en slíkt er hægt að staðfesta með aldursgreiningu. Í þessari útgáfu eru laxar sem eingöngu eru lengdarmældir gefin þyngd úr frá þekktu sambandi lengdar og þyngdar ($\text{þyngd} = 0,00002159 * \text{lengd}^{2,83307}$). Lagður far saman fjöldi smálaxa og stórlaxa í veiðinni og hlutfall þeirra reiknað. Þær ár þar sem breytingar hafa komið fram á fjölda fiska frá fyrri útgáfu eru skyggðar í töflum með ám skipt eftir landshlutum. Sú var venjan að þyngd laxfiska væri skráð í pundum en 1 pund var skilgreint sem 500 grömm. Sumir veiðimenn notuðu þó ensk pund (453 g) sem gerði að verkum að ósamræmi var í mælieiningum og ónákvæmni var nokkur einkum á smærri fiskum. Eftir árið 1999 hefur verið farið fram á það við veiðimenn að þeir skrái þyngd fiska í kg með 100 g nákvæmni og veiðiréttarhafar hvattir til að koma fyrir góðum vogum og tækjum til lengdarmælinga fiska í veiðihúsum. Langflestir veiðimenn hafa tekið þessari breytingu vel og skrá veiði sína af nákvæmni. Skráð silungsveiði er gerð upp á líkan máta og laxveiðin.

Öll veiðin er tekin saman eftir landshlutum líkt og gert hefur verið um árabíl. Listi yfir laxveiði allflestara áa er birtur fyrir tímabilið frá 1974 - 2011. Á þessu 38 ára tímabili eru upplýsingar til á tölvutæku formi og umgjörð veiðanna og veiðiaðferðir einnig að mestu leyti sambærilegar milli ára í flestum ám. Veiði á silungi, urriða og

bleikju, er tekin saman fyrir tímabilið frá 1987 - 2011 fyrir valdar veiðiar en ekki er um tæmandi lista að ræða. Við skráningu silungsveiði er ekki gerður greinarmunur á sjógengnum fiskum og staðbundnum. Auk heildarveiði er reiknuð minnsta og mesta veiði á tímabilinu. Tekið er fram ef veiðiskýrslum hefur ekki verið skilað.

Upplýsingum um netaveiði er safnað á svipaðan hátt og um stangveiðina nema að þar eru sjaldnast til upplýsingar um einstaka fiska en þess í stað er stuðst við heildarveiðitölur viðkomandi veiðijarða. Einstaklingskráning fiska úr netaveiði hefur farið vaxandi á síðustu árum en slíkt gefur mikilsverðar upplýsingar um samsetningu afla. Hvetja verður veiðifélög og netaveiðimenn til þess að bæta skráningu á netveiddum fiskum, bæði á laxi og silungi. Þá er jafnframt mikilvægt að fram komi hversu mikið veiðiátakið er en þar er oft notaður fjöldi netanáttu (fjöldi neta margfaldað með fjölda náttu).

Tölur um fjölda laxa sem endurheimtust úr hafbeit, þar sem endurheimtur hafa verið í móttökuaðstöðu hafbeitarstöðva, hafa verið teknar með í samantektum um laxveiði. Endurheimtur úr hafbeit og veiði á náttúrulegum laxi í íslenskum vatnakerfum gefa hugmynd um fjölda íslenskra laxa sem koma aftur eftir dvöl í hafi. Laxaseiðum hefur ekki verið sleppt til hafbeitar síðan árið 1998.

Veiði sem byggist að miklum hluta á sleppingum gönguseiða er nú orðin umtalsverð í nokkrum ám. Í þeim byggist veiðin að langmestu leyti á veiðum á laxi úr sleppingum gönguseiða sem sleppt er í sleppitjarnir þaðan sem þau ganga til beitar í hafi. Í þeim tilfellum koma eldisstöðvar í stað uppeldis seiða í ám. Laxinn gengur síðan aftur í árnar og er nýttur með stangveiði. Með þessu móti hefur verið byggð upp veiði í nokkrum ám sem áður fóstruðu takmarkað magn af laxi. Veiði þeirra var tekin saman sérstaklega í og hlutfall veitt og sleppt var reiknað bæði út frá heildarfjölda og fjölda náttúrulegra laxa sérstaklega. Til þeirra á teljast þær ár þar sem meirihluti veiði er byggður á endurheimtum laxa úr sleppingum. Þær ár sem hér um ræðir eru Norðlingafljót, Vatnasvæði Jökulsár á Dal, Breiðdalsá, Tungufljót í Biskupstungum, Skógá, Vatnsá, Affall í Landeyjum, Eystri-Rangá, Ytri-Rangá, Hólsá, Þverá, Hróarslækur og Laxá í Nesjum við Hornafjörð.

Til að athuga þróun í samsetningu og hlutföllum eins og tveggja ára laxa úr sjó var fjöldi laxa tekinn saman frá árinu 1970 fyrir þær ár þar sem til er heildstæð árleg skráning stangveiði. Þessi veiði er að meðtali um 88% af árlegri heildarstangveiði á landinu öllu. Tillit var tekið til þess fjölda laxa úr hafbeit og fiskeldi sem reikna má með að væri í stangveiðinni samkvæmt því hlutfalli sem metið er út frá greiningu á uppruna fiska í hreistri en um slíkt var að ræða á Vestur- og Suðurlandi á þeim árum sem hafbeit og eldi var stunduð þar að ráði. Við mat á þróun í samsetningu veiðinnar og hlutföll smálaxa og stórlaxa var veiði í ám sem byggist að langmestu leyti á sleppingu gönguseiða, ekki með talin. Hlutfall eldis- og hafbeitarfiska var reiknað út frá hlutdeild þeirra í aldursgreindum hreistursýnum ár hvert. Einnig var tekið tillit til laxa sem komu til aukningar stangveiði vegna leigu neta í Hvítá í Borgarfirði. Það hlutfall hefur verið metið með samanburði á veiði fyrir og eftir netaleigu (Sigurður Már Einarsson og Guðni Guðbergsson 2001 og 2003).

Niðurstöðutölur veiðinnar 2011

Sumarið 2011 var stangveiði á laxi í ám á Íslandi sú fjórða mesta frá upphafi. Alls veiddust 55.706 laxar á stöng en af þeim var 16.839 (30,2%) sleppt aftur og var heildarfjöldi landaðra stangveiddra laxa (afla) því 38.867 laxar (tafla 1). Af veiddum löxum voru 43.507 laxar með eins árs sjávardvöl (smálaxar) (78,1%) og 12.199 (21,9%) laxar með tveggja ára sjávardvöl eða lengri (stórlaxar). Alls var þyngd landaðra laxa (afla) í stangveiði 103.750 kg. Afli í stangveiðinni skiptist þannig að 34.013 (87,6%) voru smálaxar, alls 79.176 kg og 4.836 (12,4%) stórlaxar, 24.574 kg. Af þeim löxum sem sleppt var aftur voru 9.476 (56,3%) smálax og 7.363 (43,7%) stórlax.

Flestir laxar veiddust á Vesturlandi alls 17.976 en af þeim var 3.967 sleppt aftur og afli því 14.009 laxar sem vógu 34.293 kg. Á Suðurlandi var veiðin litlu minni en þar veiddust 13.638 laxar. Af þeim var 1.274 sleppt og afli 12.364 laxar sem vógu 31.406 kg. Uppistaðan af veiðinni á Suðurlandi var veiði af vatnasvæði Rangánna þar sem veiðin byggist á sleppingum gönguseiða að mestu leyti. Minni veiði var í öðrum landshlutum (tafla 1).

Í netaveiði var aflinn 8.729 laxar sumarið 2011, sem samtals vógu 24.269 kg. Af þeim veiddust langflestir á Suðurlandi 8.499 (97,3%), sem vógu 23.599 kg, en mun færri laxar veiddust í net í öðrum landshlutum (tafla 2). Í net veiddust 6.836 smálaxar en þeir vógu alls 15.054 kg og 1.893 stórlaxar sem vógu 8.895 kg. Enginn lax endurheimtist úr hafbeit í hafbeitarstöðvar.

Heildarafli landaðra laxa (afla) í stangveiði og netaveiði samanlagt var 47.596 laxar sem vógu alls 128.019 kg. Af þeim voru 40.867 smálaxar og 6.727 stórlaxar. Þyngd smálaxa var 94.230 kg og þyngd stórlaxa 33.469 kg (tafla 3).

Alls voru skráðir 43.139 urriðar í stangveiði en af þeim var 8.087 (18,7%) sleppt aftur. Afli urriða var því 35.026 fiskar og vógu þeir 41.971 kg (tafla 4). Af bleikjum veiddust 25.436 en að þeim var 2.544 bleikjum (10,0%) sleppt aftur og aflinn því 22.892 bleikjur og þyngd aflans 16.976 kg.

Skráð stangveiði 2011 var 19.255 löxum eða 25,7% minni en hún var á árinu 2010 (tafla 5, 1. mynd) en 39,6% yfir meðaltalsstangveiði árána 1974-2010. Netaveiði á laxi er nú eingöngu bundin við veiði í ám og vötnum og er mesta veiðin í stóru jökulánum á Suðurlandi, Þjórsá, Ölfusá og Hvítá. Netaveiðin 2011 var 7.174 löxum (45,1%) minni en hún var 2010 og um 25,9% undir meðalveiði árána 1974-2010 (tafla 5, 2. mynd). Ef frá er talinn netaveiði ársins 2010 hefur netaveiði farið minnkandi vegna þess að dregið hefur verið úr veiðiálagi m.a. vegna lækkandi verðs á afurðum, aukinni eftirspurn í stangveiði, að stangveiði hefur verið tekinn upp í stað netaveiðinnar og þó ekki síst bæði af uppkaupum netaveiðiréttar í sjó og leigu netaveiðiréttar í Hvítá í Borgarfirði. Í Hvítá í Borgarfirði greiða eigendur stangveiðiréttar netaveiðimönnum fyrir að leggja ekki net og hafa samningar þar að lútandi verið í gildi frá 1991. Þetta er gert til að auka stangveiði og þar sem hver fiskur er margfalt verðmeiri í stangveiði en netaveiði er slíkt fyrirkomulag talið borga sig. Árið 1997 var gengið frá uppkaupum á öllum netaveiðirétti á laxi í sjó og því er laxveiði eingöngu bundinn veiði fersku vatni.

Líkt og undanfarin ár var umtalsverð veiði á laxi í ám þar sem veiði byggist á sleppingu gönguseiða og var hún alls 13.417 laxar sem er um 24,1% af heildarstangveiðinni. Þegar litið er til þróunar í veiði úr íslenskum ám breytir þessi fjöldi myndinni umtalsvert. Að þessari veiði frátalinni var stangveiðin sumarið 2011 alls 42.289 laxar af náttúrulegum uppruna (tafla 5, 3. mynd). Hafa verður í huga að hér er um að ræða veiði en ekki afla og því er hluti af þessari skráningu fiskar sem veiðst hafa oftast en einu sinni.

Af afla náttúrulegra laxa í stangveiði og netaveiði samanlagt var hann 35.551 laxar sem er um 21,5% undir meðalafli náttúrulegra laxa á árunum 1974-2010 (tafla 5, 3. mynd) og 32,5% minni en aflinn á árinu 2010.

Enginn lax endurheimtist úr hafbeit í hafbeitarstöðvar sumarið 2011 enda hefur engum seiðum verið sleppt til hafbeitar frá árinu 1998. Hafbeit var umtalsverð á árunum 1988-1996 og fór hæst í um 168 þúsund laxa á árinu 1993 (tafla 5).

Sumarið 2011 veiddust flestir laxar í Ytri-Rangá og Hólsá vesturbakka alls 4.618 laxar, næst flestir í Eystri-Rangá 4.398 og í þriðja sæti var Miðfjarðará í Húnavatnssýslu með 2.365 laxa en listi 10 veiðihæstu ána er sýndur í töflu 6. Ef litið er til afla (fjöldi landaðra laxa) skipa sömu ár Ytri-Rangá og Eystri-Rangá sér í 2 efstu sætin en Blanda var í þriðja sæti. Skráð var metveiði var í nokkrum ám en það voru Ormarsá, Svalbarðsá, Sandá, Miðfjarðará og Litlu-Kverká, Breiðdalsá og Stóra-Laxá.

Af urriðaveiðisvæðum þar sem stangveiði var stunduð veiddust flestir urriðar í Veiðivötnum alls 14.608. Næst flestir urriðar veiddust í Laxá í Þingeyjarsýslu ofan Brúa 4.549 og þriðja mesta urriðaveiðin var í Fremri-Laxá á Ásum með 3.622 veidda urriða en listi 10 veiðihæstu urriðasvæða er sýndur í töflu 7.

Flestar stangveiddar bleikjur veiddust í Veiðivötnum alls 7.461 en næst flestar í Fljótaá 1.978. Í þriðja sæti var Hlíðarvatn í Selvogi með 1.567 stangveiddar bleikjur. Röð 10 efstu bleikjuveiðiáa er sýnd í töflu 8.

Frá árinu 2001 til 2010 hefur fjöldi stangveiddra urriða verið að meðaltali um 44 þúsund urriðar á ári (4. mynd). Urriðaveiði 2011 var 43.139 urriði og minnkaði um 11,6% frá árinu 2010 (48.798) en urriðaveiðin var um 3% undir meðalveiði síðustu 10 ára (44.351). Á undanförunum 10 árum hefur meðalveiði á bleikju verið 32.261 fiskur (5. mynd). Bleikjuveiðin 2011 var alls 25.436 sem er 21,2% undir meðaltali síðustu 10 ára og 24,1% lægri en veiðin 2010. Almennt hefur bleikjuveiði farið minnkandi í ám landsins frá árinu 2000 og hefur minnkunin verið mest á sunnan- og vestanverðu landinu.

Veiðitölur einstakra veiðisvæða og skipting þeirra eftir landshlutum er sýnd í töflum 9-15.

Líkt og gert hefur verið í samantektum yfir veiði á undanförunum árum er sýnd veiði valinna áa frá árinu 1974-2011 ásamt meðalveiði tímabilsins, mestu og minnstu veiði (tafla 16). Á sambærilegan hátt er veiði urriða (tafla 17) og bleikju (tafla 18) á tímabilinu 1987-2011 tekin saman. Þessar töflur sýna ekki heildarveiðina á landinu öllu en væntanlega verður hægt að bæta fleiri veiðisvæðum við með bættri skráningu veiðinnar.

Netaveiði var mest á Suðurlandi en þar veiddust 8.499 laxar í net. Flestir þeirra veiddust í Þjórsá 4.945 laxar, 2.252 í Hvítá í Árnessýslu og 1.263 í Ölfusá. Á vatnasvæði Hvítár í Borgarfirði veiddust nú 153 laxar í net en þar hefur einungis verið veitt í fá net frá árinu 1991. Netaveiði í ám öðrum landshlutum var 116 laxar samanlagt (tafla 19). Uppgefin silungsveiði í net var alls 19.800 urriðar og 11.934 bleikjur. Mest var silungsveiði í net á Suðurlandi og var mesta skráða bleikjuveiðin í Apavatni alls 7.597 bleikjur. Rúmlega helmingi fækkun hefur orðið á bleikjuveiði í net frá árinu 2010 en um 18% aukning í urriðaveiði á milli ára.

Skipting laxveiði eftir sjávaraldri

Á árunum frá 1970 til 1980 var meðalfjöldi laxa með 1 árs sjávardvöl (smálaxa) rétt tæpir 20 þúsund laxar (6. mynd). Eftir 1980 kom lægð í veiði smálaxa sem rétti við eftir 1985 og meðalveiði smálaxa á árunum 1990–2005 var um 18 þúsund laxar þegar fjöldi laxa af eldisuppruna og aukningar vegna netaupptöku er frádreginn. Fjöldi laxa með 2 ára sjávardvöl (stórlaxar) á árunum 1970–1980 var að meðaltali 16.634 laxar (6. mynd). Um 1980 kom lægð í stórlaxaveiði eins og smálaxaveiði. Smálaxinn náði sér hins vegar aftur á strik eftir 1985. Veiði á stórlaxi hefur farið heldur vaxandi frá 2004 í fjölda talið í kjölfar vaxandi fiskgegndar. Eftir 2000 hefur hlutfall laxa með tveggja ára sjávardvöl verið svipað þegar litið er til sama gönguseiðaárgangs. Það bendir til þess að laxi með tveggja ára sjávardvöl sé hætt að fækka þótt ekki hafi enn komið fram aukning þegar litið er til landsins í heild.

Sá fjöldi laxa sem sleppt er úr stangveiði hefur stöðugt farið vaxandi frá því slíkar veiðiaðferðir voru fyrst skráðar hér á landi (7. mynd). Hluti þess sem sleppt var 2011 í heild var 30,2% þegar litið til allrar stangveiði en 36,6% þegar aðeins er litið til veiði á laxi af náttúrulegum uppruna. Hlutfall smálaxa sem var sleppt var alls 21,8% en 27,4% þegar er eingöngu til þeirra sem voru af náttúrulegum ám (8. mynd). Á sama hátt var sleppt alls 60,4% að stórlaxi í heild en 64,9% af þeim sem höfðu megnið af framleiðslunni úr náttúrulegum stofnum.

Af skráðri stangveiði á urriða var 18,7% sleppt aftur og 10,0% af bleikjuveiðinni (9. mynd).

Umræður

Eins og framan greinir var laxveiði á stöng í íslenskum ám sumarið 2011 í heild sú næst fjórða mesta frá upphafi skráninga. Sú mikla veiði sem verið hefur undanfarin ár er að hluta til væntanlega vegna aukinnar endurheimtu laxa úr sjó. Í Elliðaánum, þar sem gönguseiði eru merkt við útgöngu að vori og endurheimta metin með beinum talningum og endurheimtum merkja árið á eftir, hafa endurheimtur verið vel yfir meðaltali þessi ár (Þórólfur Antonsson og Friðþjófur Árnason 2009, 2010 og 2011). Líklegt er að hagstæð skilyrði á beitarsvæðum laxa í hafinu hafi leitt til þess að fleiri laxar skiluðu sér til baka í árnar, það er megin orsök þess að metveiði var í mörgum ám einkum á Vestur- og Suðurlandi sumarið 2008, í ám á Norðurlandi vestra sumarið 2009 og Norðurlandi og Austurlandi 2010. Enn var metveiði í nokkrum ám á

norðausturlandi á árinu 2011. Auk hagstæðra skilyrða í sjó hafa stórir seiðaárgangar verið að ganga úr ánum á undanförunum árum.

Sókn í stangveiði á Íslandi hefur verið með líku sniði um langan tíma og talið er að veiðin endurspegli nokkuð vel laxgengd í árnar. Talningar laxa með teljurum hafa staðfest þetta og slíkt á einnig við um silungsveiði í ám þar sem ástundum veiði er í föstum skorðum (Ingi Rúnar Jónsson, Þórólfur Antonsson og Sigurður Guðjónsson 2008).

Engin lögleg netaveiði á laxi hefur verið stunduð við strendur Íslands frá árinu 1997 og er nýting laxastofna hér á landi eingöngu í fersku vatni og að langmestu leyti byggð á stofni viðkomandi ár. Við stjórnun nýtingar er slíkt talið til fyrirmyndar. Ef veitt er úr blönduðum stofnum geta litlir stofnar verið undir miklu veiðiálagi meðan þeir stærri eru undir lægra veiðiálagi.

Það sem ræður fjölda laxa í göngu er fjöldi seiða sem til sjávar gengur og endurheimtur þeirra úr sjó. Hlutfallslegur fjöldi þeirra laxa sem skila sér eftir tvö ár í sjó fór lækkandi hér á landi eftir 1980 (Guðni Guðbergsson o.fl. 2002). Sambærileg þróun hefur verið í flestum öðrum löndum við vestanvert Norður-Atlantshaf þar sem lax er að finna (ICES 2010). Eftir 2000 fór að draga úr þessari fækkun og hefur hlutfall smálaxa og stórlaxa haldist nokkuð stöðugt þegar litið er til sama gönguseiðaárgangs.

Lengst af hefur verið talið að meðafli laxa í veiðum í sjó hér við land hafi verið lítill og hverfandi þegar litið er til heildar fiskgengdar í ár á Íslandi. Niðurstöður rannsókna á meðafli Íslenskra fiskiskipa, sem gerð var með skoðanakönnun meðal sjómanna, sýna aftur á móti að um umtalsverðar veiðar geti verið að ræða. Á árinu 2005 var sá fjöldi metinn 5.110 laxar (95% öryggismörk 3.165-7.055) sem var um 11% af aflu laxa úr íslenskum ám það ár (Guðni Guðbergsson og Óðinn Sigþórsson 2007). Hlutfallslega flestir þessara laxa veiddust yfir sumartímam, utan íslenskrar lögsögu. Mikilvægt er að safna frekari upplýsingum um laxa veidda í sjó, uppruna þeirra, aldur, fæðu og ástand. Skráning og söfnun upplýsinga um þessa laxa frá sjómönnum er afar mikilvæg en slíkt er líklegt til að bæta til muna þá þekkingu sem til er á íslenskum löxum í sjó en almennt er þekking á sjávardvöl laxa af skornum skammti. Mikilvægt er einnig að fá fram mat á fjölda þeirra fiska sem veiðast ár hvert í ám og vötnum og eru ekki færðir á veiðiskýrslur.

Á undanförunum árum hefur nokkuð verið fjallað um veiðiálag, stærð og samsetningu hrygningarstofns. Til að fá frekari vitneskju um þessa þætti hafa verið stundaðar grunnrannsóknir í tveimur lykilám hér á landi, Vesturdalsá í Vopnafirði og Elliðaánum. Með breytingu á umsjón með Elliðaánum 2011 hefur Veiðimálastofnun ekki lengur með þá vöktun að gera. Slíkt verður að teljast bagalegt ekki síst í ljósi mikilvægi grunnupplýsinga í tengslum við starfsemi Alþjóðahafrannsóknaráðsins (ICES) og við túlkun annarra gagna um laxastofna. Fylgst er með stærð og samsetningu seiðastofna fjölmargra veiðiáa og beinar talningar á laxi með fiskteljurum eru einnig gerðar. Samfara auknum fjölda laxa og silunga sem eru veiddir og sleppt aftur úr stangveiði eykst mikilvægi talninga fiska með teljurum til að meta stofnstærðir, veiðihlutfall og stærð og samsetningu hrygningarstofna. Öflun

slíkra grunnupplýsinga ásamt þeim upplýsingum sem liggja í áratuga samfelldri veiðiskráningu úr nýtingu á veiði sem verið hefur með svipaðri eða sömu sókn eru mjög mikilvægur. Á undanförunum árum hefur færst í vöxt að framkvæmt sé búsvæðamat á laxveiðiám en með því er stærð botnflatar og gildi hans til framleiðslu laxaseiða verið metinn. Komið hefur í ljós að framleiðsla laxa er mjög mismikil milli áa og því ljóst að fjöldi hrognna sem hrygnt er á hverja flatareiningu er mismikill til að búsvæði og geta áa til framleiðslu gönguseiða sé fullnýtt. Ljóst er að þéttleiki hrognna þarf að vera meiri í frjósömum ám og að þeim þarf að gefa sérstakan gaum varðandi veiðinýtingu. Með breytingu á lögum um lax- og silungsveiði nr. 61/2006 var ábyrgð veiðifélaga á nýtingu og verndun fiskstofna í fersku vatni aukin og gert ráð fyrir að nýting fylgi nýtingaráætlun en hún þarf að fá umsögn Veiðimálastofnunar og staðfestingu Fiskistofu.

Við samanburð á tölum um veiði þarf að hafa í huga sambærileika einkum þegar litið er til fyrri ára. Aukning hefur orðið í þeim hluta sem er veitt og sleppt og hluti þeirra laxa getur veiðist oftár en einu sinni. Þá hefur verið dregið verulega úr netaveiði í ám einkum í Hvítá í Borgarfirði og strandveiði á laxi sem stunduð var við Vesturland hefur alveg verið hætt. Aukning hefur orðið í veiði laxa úr fiskrækt og sleppingum gönguseiða til hafbeitar í ár og munar þar mestu um veiði í Rangánum en nú er samskonar starfsemi einnig í fleiri ám. Í Rangánum veiddust einungis fáir tugir laxa áður en markviss fiskrækt hófst þar um 1990. Veiði í þeim og öðrum ám þar sem uppistaða veiðinnar byggist á sleppingum gönguseiða til hafbeitar og endurheimtu með stangveiði var 9.951 laxar og um 23,6 tonn samanlagt sumarið 2011. Þessi veiði er um 17,9% af allri stangveiði á landinu. Þessari miklu viðbót á veiði og veiðimöguleikum hefur almennt verið vel tekið af veiðimönnum og hefur fest sig í sessi. Fjöldi veiddra fiska fer þar að miklu leyti eftir fjölda slepptra laxaseiða og endurheimtum þeirra úr sjó. Þar sem ekki er þörf á að þessir laxar hrygni vegna takmarkaðra uppeldisskilyrða í viðkomandi ám er heimilaður veiðitími þar yfirleitt lengri en í ám sem byggja framleiðslu sína að mestu á náttúrulegu stofnum og hlutfall þess sem er veitt og sleppt lægra af sömu ástæðum. Þegar litið er til laxveiða og framvindu laxastofna á landinu í heild breyta veiðitölur sem tilkomnar eru vegna stórfelldra sleppinga samanburði á þróun veiði milli áa og ára. Það er því eðlilegt að þessari veiði sé haldið sér þegar veiðitölur eru teknar saman svo hægt sé að aðgreina þær og sjá bæði þróun í þeim sem og í veiði úr náttúrulegum stofnum. Markmið laga um lax- og silungsveiði nr. 61/2006 er að veiðinýting á náttúrulegum fiskstofnum í fersku vatni sé sjálfbær. Þau viðmið um stofnstærðir og ástand stofna sem hægt er að lesa út frá veiðitölum er afar mikilvæg.

Í kjölfar leigu neta í Hvítá í Borgarfirði og uppkaupum netaveiðiréttar í sjó varð veruleg minnkun á netaveiði á laxi í ám hér á landi. Þrátt fyrir almenna minnkun á laxveiði í net hefur laxveiði í Þjórsá verið að aukast á undanförunum árum og náði hámarki með rétt tæplega 9 þúsund netaveidda laxa sumarið 2010. Það sem skýrir þessar breytingar á Þjórsá er ekki síst að þar er lax að nema land eftir að laxastigi var byggður í fossinn Búða 1991 sem opnaði gönguför fiska upp svæði sem voru

ófiskgeng áður. Auk þess hefur tilkoma virkjunarlóna og rennslisstýring breytt lífsskilyrðum í Þjórsá og fiskrækt hefur verið stunduð ofan Búða (Magnús Jóhannsson og fleiri 2006).

Sveiflur í veiði og stofnstærðum laxa eru í meginatriðum í hlutfallslega svipuðum takti milli ára innan sama landshluta. Þegar á heildina er litið bendir margt til þess að umhverfisskilyrði hafi áhrif á stórum svæðum og samstilli sveiflur. Þær geta bæði verkað á þætti í ánum og í sjó. Tengsl hafa komið fram á milli laxgengdar og hitastigs sjávar árið sem gönguseiðin fara til sjávar (Scarnecchia 1984; Þórólfur Antonsson o.fl. 1996). Á síðustu árum hefur þó orðið vart minnkunar á veiði í einstaka ám og á það einkum við um frjósamari árnar. Eigendur veiðiréttar í frjösömum ám eru hvattir til að gæta að því að nægilegur fjöldi sé skilin eftir til hrygningar.

Fækkun laxa með tveggja ára sjávardvöl (stórlaxa) stóð nærri samfelld frá miðjum níunda áratug síðustu aldar fram til 2000 og veldur sú fæð stórlaxa verulegum áhyggjum. Talið er að meginorsökin fyrir minnkandi stórlaxagengd á undanförunum tveimur áratugum sé vegna hækkaðrar dánartölu laxa á öðru ári í sjó (Guðni Guðbergsson og Sigurður Guðjónsson 2003, ICES 2010). Þegar litið er til sama gönguseiðaárgangs hefur dregið úr þessari fækkun eftir 2000. Mikilvægi laxa með tveggja ára sjávardvöl (stórlaxar) er margþætt. Hún er mikilvæg fyrir fjölbreytileika laxastofna. Hlutfall hrygna er yfirleitt hærra í stórlaxi og hrognafjöldi þeirra er um tvöfalt meiri en smálaxahrygna. Stórlaxar ganga fyrir í árnar og hafa því áhrif til lengingar veiðitíma en ekki síst eru stórlaxar eftirsóttari af veiðimönnum og því verðmætari fyrir veiðinýtingu.

Aukning hefur orðið í fjölda og hlutfalli þeirra laxa sem veiddir eru á stöng og sleppt aftur og þarf að draga þann fjölda frá til að fá tölur um landaðan afla. Þannig er greint milli afla og veiði. Sumarið 2011 var 30,4% smálaxa af náttúrulegum uppruna sleppt aftur en 60,3% stórlaxa og hefur þetta hlutfall aldrei verið hærra. Á sama tíma og stórlöxum fækkar lækkar einnig meðalþyngd þeirra sem gæti bent til bágs átuástands eða annarra skilyrða í sjó (ICES 2008, ICES 2010). Landssamband veiðifélaga, Landssamband stangveiðimann og Veiðimálastofnun hafa beint þeim eindregnu tilmælum til veiðimanna það þeir sleppi stórlaxi í stangveiði. Veiðimenn hafa margir hverjir tekið þessu vel og hlutfall stórlaxa sem sleppt er hærra en smálaxa. Veiðimálastofnun hefur skorað á veiðiréttarhafa og stjórnvöld að grípa til friðunar á stórlaxi í íslenskum veiðiám á meðan þetta ástand varir. Yfirleitt er veiðimönnum í sjálfsvald sett hvort þeir landi eða sleppi þeim fiskum sem þeir veiða en í sífellt fleiri ám eru þó bein tilmæli til veiðimanna um að laxi sé sleppt a.m.k stórlaxi. Á undanförunum árum hefur veiði á flugu sem eina leyfða agn verið tekið upp í sífellt fleiri veiðiám og dregur það væntanlega eitthvað úr fjölda veiddra fiska miðað við það ef leyft er að veiða einnig á maðk og spún. Áhrif gerðar agns á veiði væri vert að skoða frekar. Ekki hefur verið gripið til markvissra aðgerða til að minnka veiði á stórlaxi í netaveiði. Þar er augljóslega erfitt um vik við að sleppa laxi og vænlegast að draga úr veiðialagi á þeim með því að byrja veiði seinna sumars en nú er gert en þekkt er að stórlaxar eru að ganga fyrir á sumrinu en smálaxar. Slík seinkun veiðitíma þarf

að vera þannig að seinkun verði á öllum veiðisvæðum þar sem ganga upp ár tekur laxinn talsverðan tíma. Einnig má hugsa til þess að stytta vikulegan veiðitíma í takti við veiðipól stofna.

Búist var við að sleppingar á laxi úr stangveiði hefðu áhrif á veiðitölur. Hversu mikil þessi áhrif myndu verða var ekki þekkt. Eldri rannsóknir höfðu sýnt að endurveiði þeirra laxa sem sleppt er aftur voru frá 16 - 52 % (Guðni Guðbergsson 1997; Tumi Tómasson 1997). Nýrri rannsóknir sýna að það hlutfall laxa sem sleppt var merktum úr stangveiði sé um 26% að meðaltali og að það hlutfall merktra fiska veiðist öðru sinni er sé um 4%. Þetta hlutfall helst nokkuð stöðugt milli áa og ára þótt það sé heldur hærra í ám á Norðausturlandi en á Suðvesturlandi (Guðni Guðbergsson og Sigurður Már Einarsson 2004 og 2007). Það bendir til þess að, að lágmarki þurfi að draga það hlutfall (um 30%) frá fjölda slepptra laxa og leggja við fjölda landaðra laxa til að fá út veiðitölur sambærilegar við fyrri ár þegar eingöngu var veitt og afla landað. Sá hluti sem sleppt er og ekki endurveiðist leggur sitt af mörkum til hrygningar í ánum.

Netaveiði á vatnasvæði Hvítár í Borgarfirði hefur verið lítil frá árinu 1991. Netaveiðirétturinn hefur verið leigður af þeim, sem stangveiði stunda einkum í hliðarám Hvítár. Uptaka neta í Hvítá hefur leitt til aukningar í veiði í hliðarám Hvítár og hefur bein aukning verið metin 26,2% en heildaraukning á bilinu 28,3 – 34,7% (Sigurður M. Einarsson og Guðni Guðbergsson 2003). Einnig hefur verið metið að í stangveiði í hliðarám Hvítár í Borgarfirði hafi 39-52% af þeim laxi sem annars hefði veiðst í net komið fram.

Skráning á silungsveiði hefur batnað verulaga á undanförunum árum auk þess sem ástundun silungsveiði hefur vaxið. Góð skráning á silungsveiði er ein af forsendum þess að hægt sé að gera sér grein fyrir stöðu stofna á hverjum tíma sem aftur má nota til skynsamlegrar nýtingar. Aflatölur eru oftlega notaðar til að meta verðmæti veiði og því er líklegt að verðmæti silungsveiði verði sýnilegri með bættri skráningu. Þeir dagar sem eru í boði í laxveiði eru nánast fullnýttir og því mun aukinn fjöldi veiðimanna leita í silungsveiði. Enn eru mörg ónýtt tækifæri til veiða á silungi í ám og vötnum. Þrátt fyrir bættu skráningu silungsveiði er enn talsvert í land með að öll silungsveiði sé skráð eins vel og laxveiði og er það eitt þeirra verkefna, sem þarf að vinna í samvinnu við veiðimenn og veiðiréttarhafa. Nokkur félög stangveiðimanna hafa staðið fyrir átaki til bættrar skráningar silungsafla sem skilað hefur góðum árangri og silungur er einstaklingskráður á sífellt fleiri veiðisvæðum.

Veiði á sjóbirtingi fór vaxandi fram undir 2000 en hefur verið nokkuð svipuð síðan þegar á heildina er litið en hefur farið vaxandi í allmörgum ám á síðustu árum. Aukning hefur orðið í veiði á vestan- og norðanverðu landinu en minnkun á Suðurlandi. Hlutfall þeirra urriða og sjóbirtinga sem sleppt fór vaxandi til 2007 en heldur dró úr því sumarið 2008 en hækkaði aftur 2009 og 2010. Frá árinu 2001 til 2007 varð samdráttur í bleikjuveiði í mörgum ám sem er áhyggjuefni og vert að fylgjast náið með þeirri þróun. Aukning varð aftur á bleikjuveiði 2008 og 2010 þegar litið er til landsins alls og munar þar mikið um aukningu á bleikjuveiði í Veiðivötnum. Samdráttur í bleikjuveiði heldur áfram 2011 og getur sá samdráttur farið að hafa áhrif

á veiðipól stofna. Afar mikilvægt er að draga úr sókn áður en stærð hrygningarstofna fer að takmarka stofnstærð. Hugsanlegt er að fækkun bleikju þar stafi af versnandi lífsskilyrðum og samkeppninsstöðu hennar gagnvart öðrum tegundum sem aukið hafa útbreiðslu sína samfara hlýnandi veðurfari. Mikilvægt er að rannsóknir séu efldar á þessu sviði.

Hér skal ítrekað að ef veiðiréttarhafar tölusetja veiðistaði í veiðibókum, fæst skipting veiðinnar eftir veiðistöðum við úrvinnslu upplýsinga um veiði hverrar veiðiár. Slík skráning auðveldar við að fylgjast með breytingum á veiðidreifingu innan vatnakerfa sem aftur auðveldar vinnu við endurmat á arðskrá.

Þeir sem annast veiðiskráningu eru minntir á að skila veiðiskýrslum til úrvinnslu strax að loknum veiðitíma til að flýta fyrir samantekt veiðitalna. Benda má á þann möguleika að skrá og skila veiðibókum rafrænt (sjá upplýsingar á heimasíðu Veiðimálastofnunar; veidimal.is).

Veiðitölur eru oft notaðar þegar veiðivon er borin saman milli áa og tímabila. Reynsla er fyrir því að tengsl eru milli veiði og verðs á veiðileyfum bæði milli áa og innan veiðitíma. Ákjósanlegt er að hafa skráðan þann fjölda stanga sem nýttur á hverju tímabili þótt í ljós hafi komið að ekki séu bein tengsl á milli veiðihlutfalls og sóknar mælda í fjölda stangardaga. Þegar stöngum er fjölgað lækkar fjöldi fiska sem veiðast á hverja sóknareiningu en hlutfallslega endurspeglar veiði göngu þótt aðeins meira veiðist þegar gangan er lítil en þegar hún er stór (Guðni Guðbergsson og Þórólfur Antonsson 2008). Nokkuð er um að í upphafi veiðitíma sé veitt með færri stöngum en yfir aðal veiðitímamann og oft er stöngum fækkað undir lok hans. Þá er ekki víst að allar stangir eða dagar sem nota má séu nýttar yfir allan veiðitímamann. Til að fá raunhæfan samanburð á afla á hverja dagstöng þurfa tölur um fjölda nýtttra stangardaga að liggja fyrir. Þó að nokkuð beinn samanburður fáiast með þessu móti má hafa í huga að það er fleira en aflavon sem hefur aðráttarafla til stangveiði. Þar má nefna sem dæmi náttúrufegurð, ímynd og aðstöðu þó ýmislegt annað geti einnig spilað inn í.

Þakkarorð

Þóra Vignisdóttir og Eyrún Jónsdóttir á Veiðimálastofnun tölvuskraðu veiði. Birna Konráðsdóttir skráði veiði í Norðurá og Gljúfurá í rafrænni skráningu á veiðitíma. Sigurður Már Einarsson og Ásta Kristín Guðmundsdóttir söfnuðu netaveiðiskýrslum á Vesturlandi og Magnús Jóhannsson og Benóný Jónsson söfnuðu veiðitölum á Suðurlandi. Ofantöldum aðilum kann höfundur og ábyrgðarmaður þessarar samantektar bestu þakkir fyrir. Síðast en ekki síst ber að þakka hinum fjölmörgu veiðiréttareigendum, leigutökum og veiðimönnum sem önnuðust skráningu veiðinnar í veiðibækur.

Heimildir

Guðni Guðbergsson og Einar Hannesson 1987. Laxveiðin 1986. Skýrsla Veiðimálastofnunar, VMST- R/87014.

Guðni Guðbergsson 1988. Laxveiðin 1987. Skýrsla Veiðimálastofnunar, VMST-R/88026.

Guðni Guðbergsson 1989. Lax- og silungsveiðin 1988. Skýrsla Veiðimálastofnunar, VMST-R/89019.

Guðni Guðbergsson 1990. Lax- og silungsveiðin 1989. Skýrsla Veiðimálastofnunar, VMST-R/90016.

Guðni Guðbergsson 1991. Lax- og silungsveiðin 1990. Skýrsla Veiðimálastofnunar, VMST-R/91017.

Guðni Guðbergsson og Friðþjófur Árnason 1992. Lax- og silungsveiðin 1991. Skýrsla Veiðimálastofnunar, VMST- R/92012.

Guðni Guðbergsson og Friðþjófur Árnason 1993. Lax- og silungsveiðin 1992. Skýrsla Veiðimálastofnunar, VMST- R/93016.

Guðni Guðbergsson og Friðþjófur Árnason 1994. Lax- og silungsveiðin 1993. Skýrsla Veiðimálastofnunar, VMST- R/94011.

Guðni Guðbergsson 1995. Lax- og silungsveiðin 1994. Skýrsla Veiðimálastofnunar, VMST-R/95008.

Guðni Guðbergsson 1996. Lax- og silungsveiðin 1995. Skýrsla Veiðimálastofnunar, VMST-R/96004.

Guðni Guðbergsson 1997. Lax- og silungsveiðin 1996. Skýrsla Veiðimálastofnunar, VMST-R/97006.

Guðni Guðbergsson 1998. Lax- og silungsveiðin 1997. Skýrsla Veiðimálastofnunar, VMST-R/98004.

Guðni Guðbergsson 1999. Lax- og silungsveiðin 1998. Skýrsla Veiðimálastofnunar, VMST-R/99004.

Guðni Guðbergsson 2000. Lax- og silungsveiðin 1999. Skýrsla Veiðimálastofnunar, VMST-R/0006.

Guðni Guðbergsson 2001. Lax- og silungsveiðin 2000. Skýrsla Veiðimálastofnunar, VMST-R/0105.

Guðni Guðbergsson 2002. Lax- og silungsveiðin 2001. Skýrsla Veiðimálastofnunar, VMST-R/0207. 27 bls.

Guðni Guðbergsson 2003. Lax- og silungsveiðin 2002. Skýrsla Veiðimálastofnunar, VMST-R/0313. 26 bls.

Guðni Guðbergsson 2004. Lax- og silungsveiðin 2003. Skýrsla Veiðimálastofnunar, VMST-R/0411. 26 bls.

Guðni Guðbergsson 2005. Lax- og silungsveiðin 2004. Skýrsla Veiðimálastofnunar, VMST-R/0511. 26 bls.

Guðni Guðbergsson 2006. Lax- og silungsveiðin 2005. Skýrsla Veiðimálastofnunar, VMST-R/0609. 26 bls.

Guðni Guðbergsson 2007. Lax- og silungsveiðin 2006. Skýrsla Veiðimálastofnunar, VMST/07023. 27 bls.

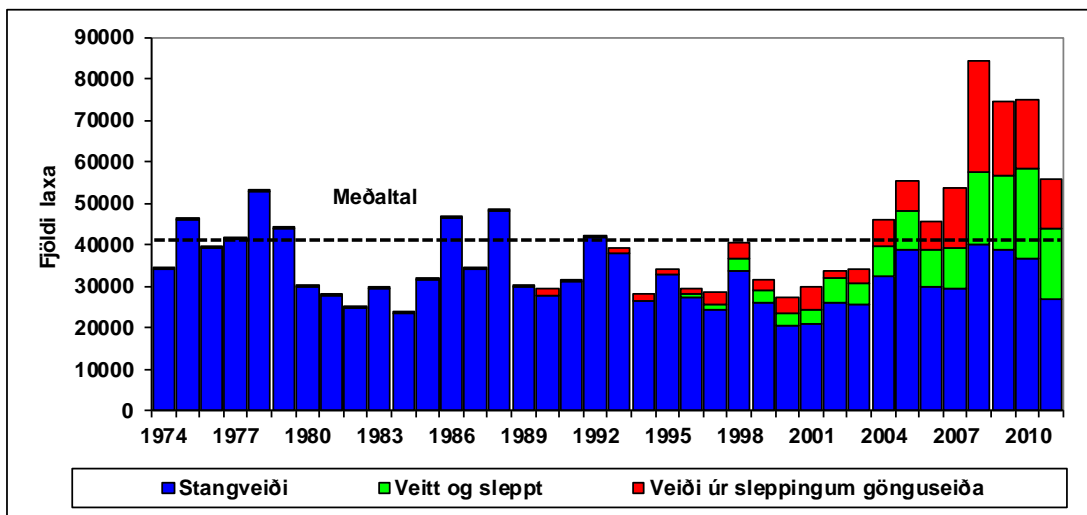
Guðni Guðbergsson 2008. Lax- og silungsveiðin 2007. Skýrsla Veiðimálastofnunar. VMST/08023. 30 bls.

Guðni Guðbergsson 2009. Lax- og silungsveiðin 2008. Skýrsla Veiðimálastofnunar. VMST/09035. 33 bls.

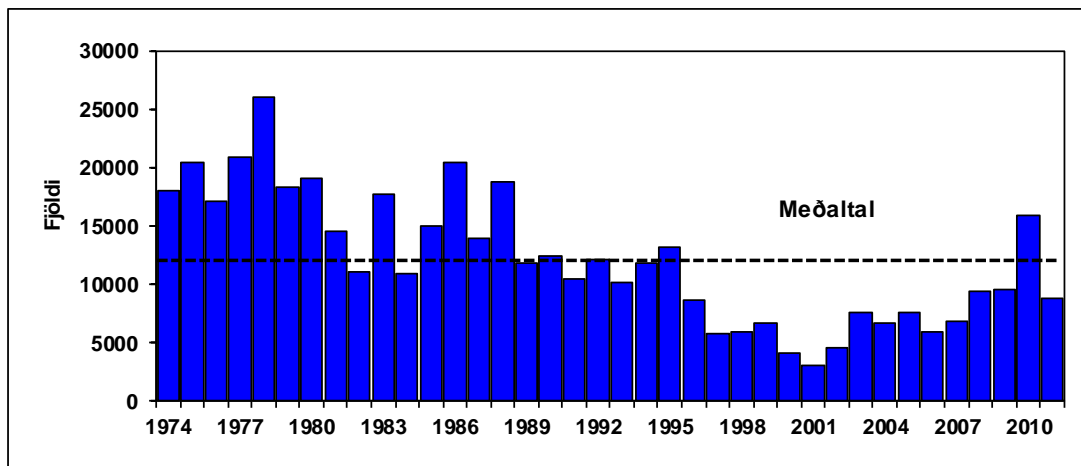
Guðni Guðbergsson 2010. Lax- og silungsveiðin 2009. Skýrsla Veiðimálastofnunar. VMST/09033. 36 bls.

Guðni Guðbergsson 2011. Lax- og silungsveiðin 2010. Skýrsla Veiðimálastofnunar. VMST/11043. 36 bls.

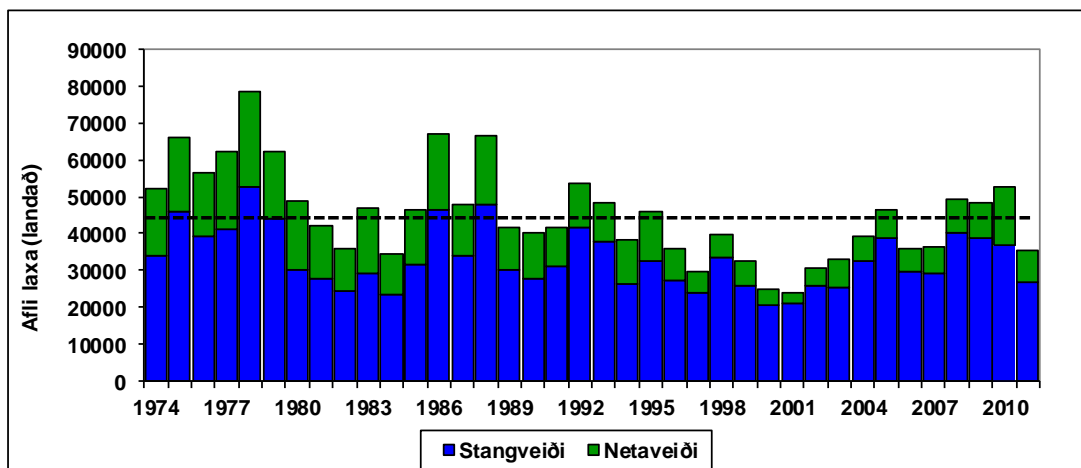
- Guðni Guðbergsson og Sigurður Guðjónsson 2003.** Marine mortality of Atlantic salmon in Iceland. Bls 110-114. Í: Marine mortality of Atlantic salmon, *Salmo salar* L: methods and measures. E.C.E. Potter, N. Ó Maoiléidigh og G. Chaput (ritstj.) Canadian Science Advisory Secretariat. Research Document 2003/101.
- Guðni Guðbergsson og Sigurður Már Einarsson 2004.** Hlutfall merktra laxa sem sleppt er og veiddust oftar en einu sinni í íslenskum ám sumarið 2003. VMST-R/0410. 9 bls.
- Magnús Jóhannsson, Benoný Jónsson og Guðni Guðbergsson 2006.** Fiskirannsóknir á vatnasvæði Þjórsár árið 2006. VMST-S/06001. 53 bls.
- Guðni Guðbergsson og Sigurður Már Einarsson 2007.** Áhrif veiða og sleppa á laxastofna og veiðitölur. Fræðapung landbúnaðarins 4. Bls. 196-204.
- Guðni Guðbergsson og Óðinn Sigþórsson 2007.** Lax sem meðafli íslenskra fiskiskipa. Veiðimaðurinn. 182. 46-49.
- Guðni Guðbergsson og Þórólfur Antonsson 2008.** Tengsl stofnstærðar, sóknar og veiðihlutfalls hjá laxi í Elliðaánum. Fræðapung landbúnaðarins 5:242-249.
- Ingi Rúnar Jónsson, Þórólfur Antonsson og Sigurður Guðjónsson 2008.** Stofnstærð lax (*Salmo salar*) og bleikju (*Salvelinus alpinus*) í samhengi við veiði. Fræðapung landbúnaðarins. 5:234-241.
- ICES 2010.** Report of the Working Group on North Atlantic salmon. ICES WGNAS REPORT 2010. ICES CM 2010/ACOM:09. 294 bls.
- Scarnecchia, D.L. 1984.** Climatic and oceanic variations affecting yield of Icelandic stocks of Atlantic salmon. Can. J. Fish. Aquat. Sci., 41: 917-935.
- Sigurður Guðjónsson, Sigurður Már Einarsson, Þórólfur Antonsson og Guðni Guðbergsson 1995.** Relation of grilse to salmon ratio to environmental changes in several wild stocks of Atlantic salmon (*Salmo salar*) in Iceland. Can. J. Fish. Aquat. Sci. 52:1385-1398.
- Sigurður M. Einarsson og Guðni Guðbergsson 2001.** Áhrif netaupptöku á stangveiði í Hvítá í Borgarfirði og þverám hennar. Veiðimálastofnun, VMST-V/01010. 10 bls.
- Sigurður Már Einarsson og Guðni Guðbergsson 2003.** The effects of the net fishery closure on angling catch in the River Hvítá, Iceland. Fisheries Management and Ecology. 10:73-78.
- Tumi Tómasson 1997.** Vatnsdalsá 1996. Skýrsla Veiðimálastofnunar, VMST-N/97001.
- Þórólfur Antonsson 1998.** Breytileiki í framleiðslu laxaseiða í tveimur íslenskum ám og endurheimtur þeirra úr hafi. Ritgerð til M.S. náms við Háskóla Íslands. 147 bls.
- Þórólfur Antonsson, Guðni Guðbergsson og Sigurður Guðjónsson 1996.** Environmental continuity in fluctuation of fish stocks in the North Atlantic ocean, with particular reference to Atlantic salmon. North American Journal of Fisheries Management 16:540-547.
- Þórólfur Antonsson og Friðþjófur Árnason 2009.** Rannsóknir á fiskistofnum vatnsviðs Elliðaána 2008. Veiðimálastofnun, VMST/09022. 35 bls.
- Þórólfur Antonsson og Friðþjófur Árnason 2010.** Rannsóknir á fiskistofnum vatnsviðs Elliðaána 2009. Veiðimálastofnun, VMST/1020. 35 bls.
- Þórólfur Antonsson og Friðþjófur Árnason 2011.** Rannsóknir á fiskistofnum vatnsviðs Elliðaána 2010. Veiðimálastofnun, VMST/11030. 38 bls.



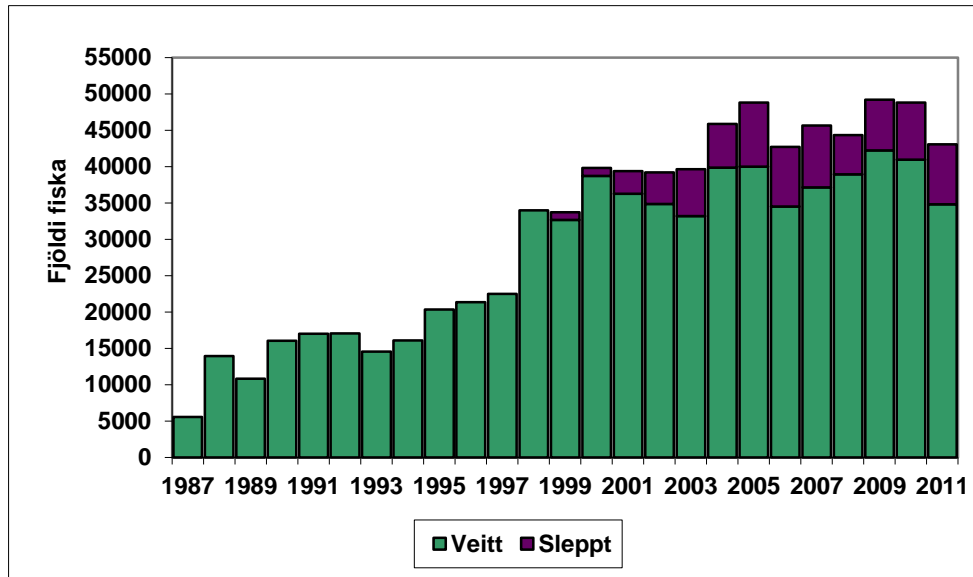
1. mynd. Fjöldi stangveiddra laxa á Íslandi 1974 - 2011 skipt í afla, veitt og sleppt og afla úr sleppingu gönguseiða.



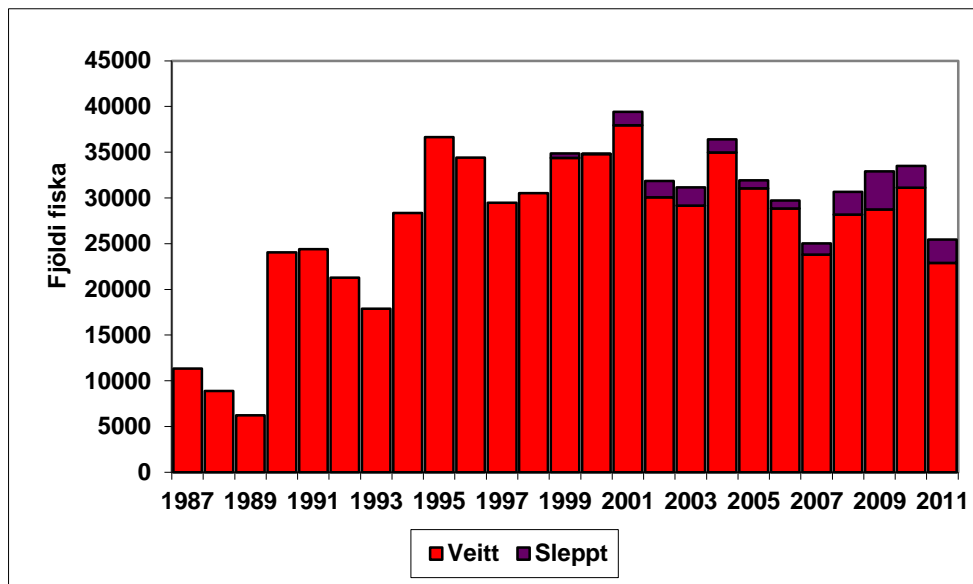
2. mynd. Fjöldi netaveiddra laxa á Íslandi á árunum 1974 - 2011.



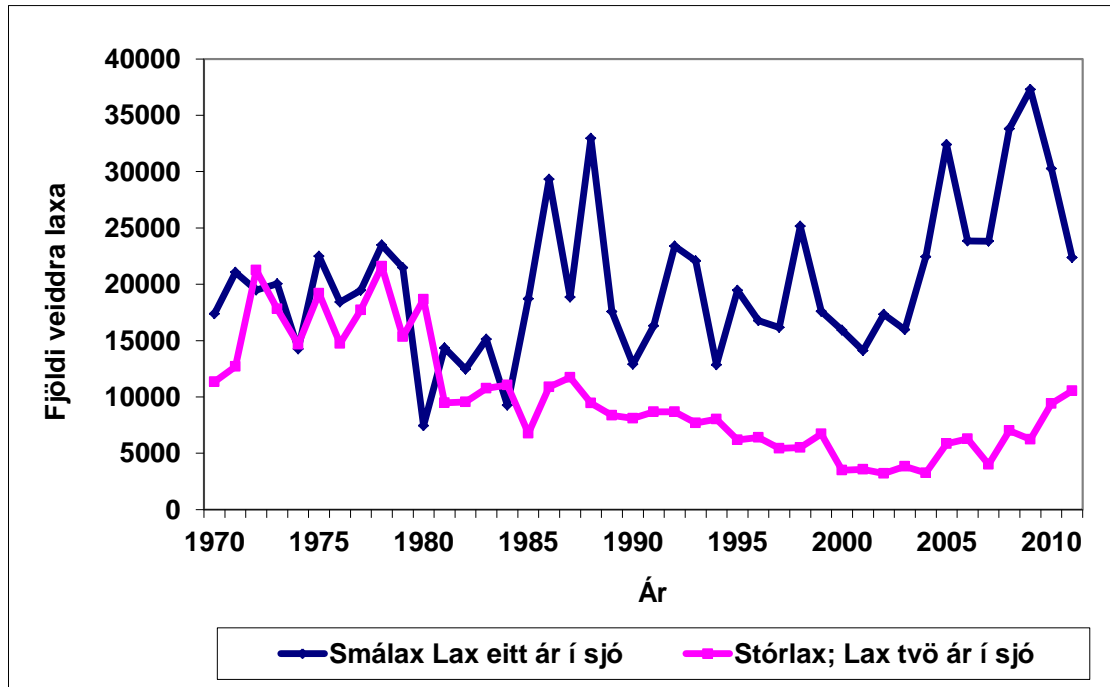
3. mynd. Afli (landað) náttúrlegra laxa úr stangveiði og netaveiði árunum 1974-2011.



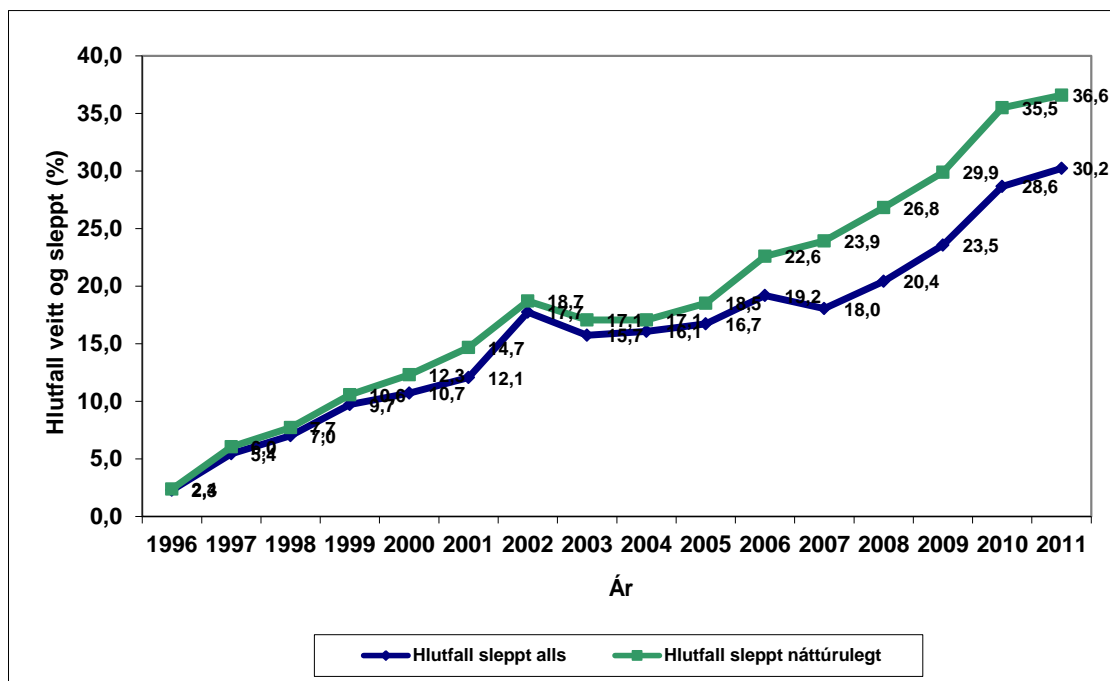
4. mynd. Fjöldi veiddra urriða í stangveiði á Íslandi á árunum 1987-2011 bæði í fjölda fiska í afla og fjölda sleppt.



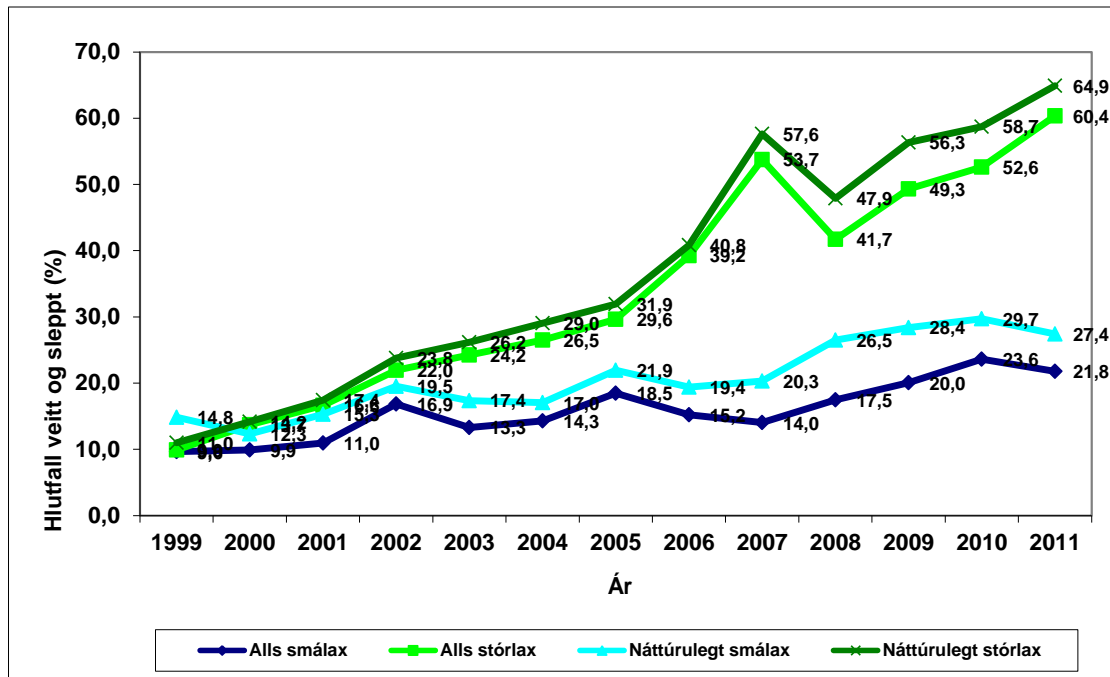
5. mynd. Fjöldi veiddra bleikja í stangveiði á Íslandi á árunum 1987-2011 bæði í fjölda fiska í afla og fjölda sleppt.



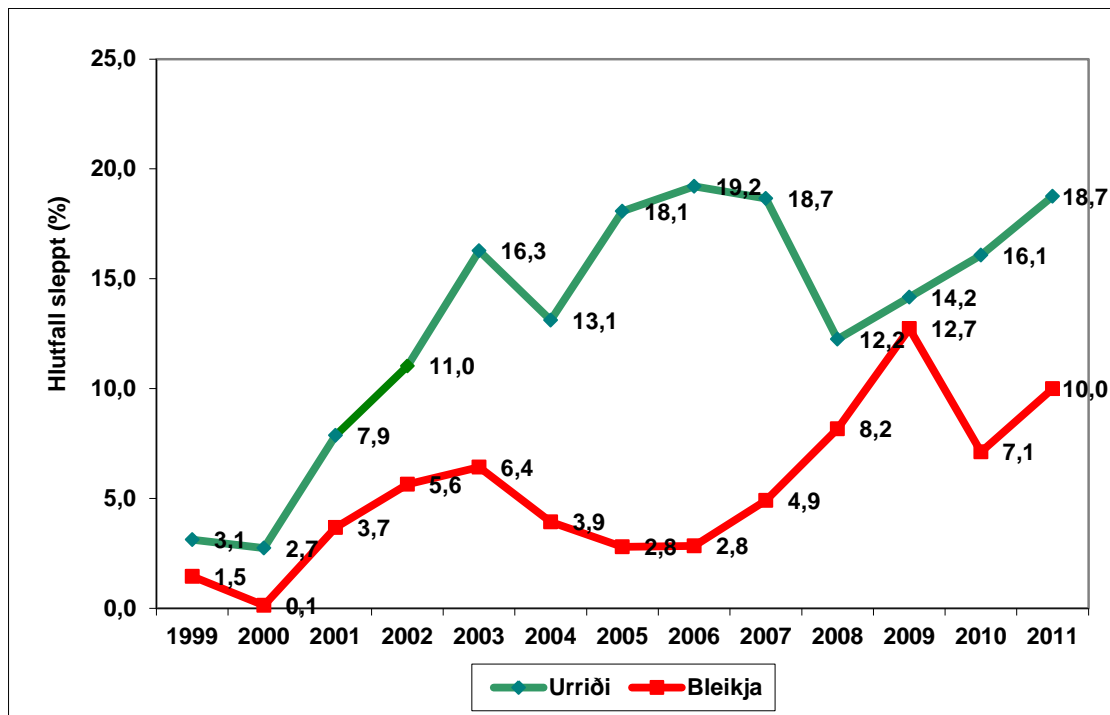
6. mynd. Fjöldi veiddra smálaxa (eitt ár í sjó) og stórlaxa (tvö ár í sjó) í þeim ám þar sem veiðiskráning hefur verið samfelld frá árinu 1970 til 2011.



7. mynd. Hlutfall laxa slepptra laxa úr stangveiði 1996-2011 bæði í heild og laxa í ám sem hafa megnið af veiði úr náttúrulegum stofnum.



8. mynd. Hlutfall laxa sleppt úr stangveiði skipt í smálax (eitt ár í sjó) og stórlax (tvö ár í sjó) bæði fyrir veiði í öllum ám og svo fyrir náttúrulega laxa sér.



9. mynd. Hlutfall urriða og bleikju sem sleppt var úr stangveiði á árunum 1999-2011.

Tafla 1. Fjöldi og þyngd (kg) laxa í stangveiði á Íslandi sumarið 2011, skipt eftir landshlutum og sjávaraldri.

Landshluti	Stangveiði á laxi											
	Veiði laxa	Fjöldi sleppt	Sleppt smálax	Sleppt stórlax	Afli: fjöldi	Afli: þyngd	Afli smálax	MÞ smálax	Þyngd smálax	Afli stórlax	MÞ stórlax	Þyngd stórlax
Reykjanes	3283	900	788	112	2383	5613	2310	2,28	5276	73	4,62	337
Vesturland	17976	3967	2914	1053	14009	34293	13226	2,30	30465	783	4,89	3828
Vestfirðir	1362	113	41	72	1249	3581	1012	2,36	2391	237	5,02	1190
Norðurland vestra	8144	3896	2197	1702	4248	13630	3133	2,48	7759	1115	5,27	5871
Norðurland eystra	5197	2822	974	1848	2375	8257	1497	2,44	3648	878	5,25	4609
Austurland	6106	3867	1652	2215	2239	6970	1684	2,52	4250	555	4,90	2720
Suðurland	13638	1274	913	361	12364	31406	11169	2,27	25387	1195	5,04	6019
Samtals:	55706	16839	9479	7363	38867	103750	34031	2,33	79176	4836	5,08	24574

Tafla 2. Fjöldi og þyngd (kg) laxa í netaveiði og hafbeit á Íslandi sumarið 2011, skipt eftir landshlutum og sjávaraldri.

Landshluti	Netaveiði						Hafbeit	
	Fjöldi laxa	Þyngd lax	Fjöldi smálax	Þyngd smálax	Fjöldi stórlax	Þyngd stórlax	Fjöldi laxa	Þyngd laxa
	Reykjanes	0	0	0	0	0	0	0
Vesturland	153	414	100	230	53	184	0	0
Vestfirðir	0	0	0	0	0	0	0	0
Norðurland vestra	11	31	8	16	3	15	0	0
Norðurland eystra	52	177	40	128	12	49	0	0
Austurland	14	48	5	14	9	34	0	0
Suðurland	8499	23599	6683	14666	1816	8613	0	0
Samtals:	8729	24269	6836	15054	1893	8895	0	0

Tafla 3. Heildarafli og þyngd (kg) laxa í stangveiði, netaveiði og hafbeit á Íslandi 2011, skipt eftir landshlutum og sjávaraldri.

Landshluti	Samtals afli						Hlutfall af heild	
	Fjöldi laxa	Þyngd laxa	Fjöldi smálax	Þyngd smálax	Fjöldi stórlax	Þyngd stórlax	Fjöldi %	Þyngd %
Reykjanes	2383	5613	2310	5276	73	337	5,0	4,4
Vesturland	14162	34707	13326	30695	836	4012	29,8	27,1
Vestfirðir	1249	3581	1012	2391	237	1190	2,6	2,8
Norðurland vestra	4259	13661	3141	7775	1118	5886	8,9	10,7
Norðurland eystra	2427	8434	1537	3776	890	4658	5,1	6,6
Austurland	2253	7018	1689	4264	564	2754	4,7	5,5
Suðurland	20863	55005	17852	40053	3011	14632	43,8	43,0
Samtals:	47596	128019	40867	94230	6729	33469	100	100

Tafla 4. Fjöldi og þyngd (kg) veiddra urriða (sjóbirtinga) og bleikju (sjóbleikju), í stangveiði á Íslandi sumarið 2011, skipt eftir landshlutum.

Landshluti	Stangveiði Urriði (staðbundinn og sjóbirtingur)				Stangveiði Bleikja (staðbundinn og sjóbleikja)			
	Fjöldi veiddra	Fjöldi sleppt	Fjöldi í afla	Afli: þyngd (kg)	Fjöldi viddra	Fjöldi sleppt	Fjöldi í afla	Afli: þyngd (kg)
Reykjanes	536	194	342	470	255	76	179	123
Vesturland	1850	263	1561	1813	694	37	657	590
Vestfirðir	51	0	51	46	317	14	303	235
Norðurland vestra	8497	1107	7390	6390	6923	560	6363	6311
Norðurland eystra	9943	5112	4831	5954	5383	1461	3922	4234
Austurland	595	34	561	540	1827	175	1652	1405
Suðurland	21667	1377	20290	26758	10037	221	9816	4078
Samtals:	43139	8087	35026	41971	25436	2544	22892	16976

Tafla 5. Heildarfjöldi stang- og netveiddra laxa 1974-2011 skipt í veiði, afla og fjölda slepptra fiska. Gerð er grein fyrir fjölda laxa veiddra í ám sem byggja veiði á sleppingum gönguseiða og endurheimta í hafbeitarstöðvar.

ÁR	Stangveiði skráð	Stangveiði afli	Fjöldi sleppt	Hlutfall sleppt (%)	Veiði Hafb. Ár	Sleppt Hafb. Ár	Afli Hafb. Ár	Stangveiði mínus Hafb. Ár	Stangveiði afli mínus Hafb. Ár	Fjöldi sleppt mínus Hafb. Ár	Hlutfall sleppt (%) náttúrulegt	Netaveiði afli	Stang- og netaveiði samtals afli	Stang- og netaveiði náttúrulegt	Hafbeitarstöðvar afli	Heildarafli samtals	Hlutfall hafb. í ár í stangveiði
1974	34107	34107			29		29	34078	34078	0	0	18044	52151	52122	3765	55916	0,1
1975	45882	45882			57		57	45825	45825	0	0	20402	66284	66227	7720	74004	0,1
1976	39249	39249			95		95	39154	39154	0	0	17130	56379	56284	3247	59626	0,2
1977	41302	41302			46		46	41256	41256	0	0	20864	62166	62120	2405	64571	0,1
1978	52679	52679			82		82	52597	52597	0	0	25946	78625	78543	1953	80578	0,2
1979	43955	43955			98		98	43857	43857	0	0	18306	62261	62163	1967	64228	0,2
1980	30007	30007			65		65	29942	29942	0	0	18992	48999	48934	3138	52137	0,2
1981	27777	27777			80		80	27697	27697	0	0	14478	42255	42175	4626	46881	0,3
1982	24671	24671			65		65	24606	24606	0	0	11107	35778	35713	5340	41118	0,3
1983	29267	29267			22		22	29245	29245	0	0	17761	47028	47006	11194	58222	0,1
1984	23582	23582			10		10	23572	23572	0	0	10912	34494	34484	6595	41089	0,0
1985	31621	31621			17		17	31604	31604	0	0	14942	46563	46546	19750	66313	0,1
1986	46671	46671			78		78	46593	46593	0	0	20437	67108	67030	24100	91208	0,2
1987	33907	33907			32		32	33875	33875	0	0	13960	47867	47835	14140	62007	0,1
1988	47979	47979			53		53	47926	47926	0	0	18781	66760	66707	64017	130777	0,1
1989	30082	30082			80		80	30002	30002	0	0	11738	41820	41740	48617	90437	0,3
1990	29443	29443			1622		1622	27821	27821	0	0	12339	41782	40160	90726	132508	5,5
1991	31492	31492			453		453	31039	31039	0	0	10454	41946	41493	133203	175149	1,4
1992	42309	42309			521		521	41788	41788	0	0	12062	54371	53850	140763	195134	1,2
1993	39025	39025			1041		1041	37984	37984	0	0	10197	49222	48181	168427	217649	2,7
1994	28042	28042			1576		1576	26466	26466	0	0	11846	39888	38312	89225	129113	5,6
1995	34241	34241			1523		1523	32718	32718	0	0	13185	47426	45903	88527	135953	4,4
1996	29436	28767	669	2,3	1298	0	1298	28138	27469	669	2,4	8668	37435	36137	84365	121800	4,4
1997	28640	27082	1558	5,4	2960	5	2955	25680	24127	1553	6,0	5735	32817	29862	15248	48065	10,3
1998	40286	37460	2826	7,0	3848	16	3832	36438	33628	2810	7,7	5939	43399	39567	11223	54622	9,6
1999	31438	28383	3055	9,7	2536	2	2534	28902	25849	3053	10,6	6657	35040	32506	9648	44688	8,1
2000	27257	24339	2918	10,7	3744	24	3720	23513	20619	2894	12,3	4170	28509	24789	375	28884	13,7
2001	29943	26332	3611	12,1	5466	25	5441	24477	20891	3586	14,7	3043	29375	23934	0	29375	18,3
2002	33767	27782	5985	17,7	1791	31	1760	31976	26022	5954	18,6	4583	32365	30605	0	32365	5,3
2003	34111	28750	5361	15,7	3443	165	3278	30668	25472	5196	16,9	7582	36332	33054	0	36332	10,1
2004	45831	38469	7362	16,1	6285	165	6120	39546	32349	7197	18,2	6742	45211	39091	0	45211	13,7
2005	55168	45944	9224	16,7	7413	228	7185	47755	38759	8996	18,8	7560	53504	46319	0	53504	13,4
2006	45545	36810	8735	19,2	6977	92	6885	38568	29925	8643	22,4	5953	42763	35878	0	42763	15,3
2007	53703	44012	9691	18,0	15053	432	14621	38650	29391	9259	24,0	6826	50838	36217	0	50838	28,0
2008	84124	66946	17178	20,4	29268	2469	26799	54856	40147	14709	26,8	9403	76349	49550	0	76349	34,8
2009	74408	56894	17514	23,5	18884	925	17959	55524	38935	16589	29,9	9607	66501	48542	0	66501	25,4
2010	74961	53485	21476	28,6	17911	1231	16680	57050	36805	20245	35,5	15903	69388	52708	0	69388	23,9
2011	55706	38867	16839	30,2	13417	1372	12045	42289	26822	15467	36,6	8729	47596	35551	0	47596	24,1
Meðaltal:																	
1974-2010	39889	36257	6835	13,9	3239	327	3112	35676	33145	6508	16,4	12223	48378	45266	29286	77664	
1974-2011	40306	36779	8375	16	3893	449	3704	36413	33075	3337	7,9	12131	48910	45206	27745	76655	
2002-2011	55732	43796	11937	21	12044	711	11333	43688	32463	11226	24,8	8289	52085	40752	0	52085	

Tafla 6. Röð 10 laxveiðiaá sumarið 2011 skipt eftir veiði og afla (afla er fjöldi landaðra laxa).

Röð efstu áa	Veiði Nafn ár	Fjöldi veiddra laxa	Röð efstu áa	Afli Nafn ár	Fjöldi landaðra laxa
1	Ytri-Rangá	4618	1	Ytri-Rangá	4463
2	Eystri-Rangá	4398	2	Eystri-Rangá	4287
3	Miðfjarðará	2365	3	Blanda	1907
4	Norðurá	2131	4	Norðurá	1667
5	Selá í Vopnafirði	2053	5	Langá	1601
6	Blanda	2036	6	Þverá og Kjarrá	1436
7	Langá	1905	7	Hvítá í Borgarfirði &	1250
8	Þverá og Kjarrá	1818	8	Elfiðaár	888
9	Haffjarðará	1527	9	Hítará	824
10	Breiðdalsá	1430	10	Breiðdalsá	731

Tafla 7. Tíu hæstu urriðaveiðisvæðin 2011.

Röð efstu veiðis væða	Nafn veiðis væðis	Fjöldi veiddra urriða
1	Veiðivötn	14608
2	Laxá í Þing ofan Brúa	4549
3	Fremri Laxá á Ásum	3622
4	Vatnsdalsá	2700
5	Reykjadalsá	1509
6	Litlaá	1289
7	Grenlækur	970
8	Steinsmýrarvötn	921
9	Hróarsholtslækur V.F. Flóamanna	757
10	Hvítá í Borgarfirði	691

Tafla 8. Tíu hæstu bleikjuveiðisvæðin 2011.

Röð efstu veiðis væða	Nafn veiðis væðis	Fjöldi veiddra bleikja
1	Veiðivötn	7461
2	Fljótaá	1978
3	Hlíðarvatn	1567
4	Vatnsdalsá	1342
5	Flókadalsá í Fljótum	1223
6	Víðidalsá og Fitjá	1042
7	Norðfjarðará	749
8	Hörgá	739
9	Héðinsfjarðará	604
10	Eyjafjarðará	593

Tafla 9. Fjöldi og þyngd stangveiddra laxa, ásamt fjölda veiddra silunga á Reykjanesi árið 2011 (Þyngd er í kg og MP = meðalþyngd).

Nafn ár	Laxveiði					Smálax					Stórlax					Silungsveiði											
	Veiði laxa	Fjöldi sleppt	Afli fjöldi	Afli þyngd	MP afli	Veiði smálax	Afli smálax	Sleppt smálax	Hlutfall sleppt	MP smál.	Veiði stórlax	Afli stórlax	Sleppt stórlax	Hlutfall sleppt	MP stórl.	Veiði urriða	Afli urriða	Sleppt urriði	Hlutfall sleppt	Afli (kg) urriða	MP urr.	Veiði bleikja	Afli bleikja	Sleppt bleikja	Hlutfall sleppt	Afli (kg) bleikja	MP bl.
Elliðaár	1147	259	888	2040	2,4	1131	879	252	22,3	2,3	16	9	7	43,8	4,3	237	166	71	30,0	133	0,8	1	1	0	0,0	1	0,7
Elliðavatn *																											
Úlfarsá (Korpa)	191	37	154	352	2,3	189	152	37	19,6	2,2	2	2	0	0,0	4,7	33	32	1	3,0	61	1,9	0	0	0	0,0	0	0,0
Leirvogsa	354	0	354	780	2,2	339	339	0	0,0	2,1	15	15	0	0,0	4,3	54	54	0	0,0	97	1,8	0	0	0	0,0	0	0,0
Blikdalsá	14	0	14	21	2,1	14	14	0	0,0	2,1	0	0	0	0,0	0,0	0	0	0	0,0	0	0,0	0	0	0	0,0	0	0,0
Kiðafellsá *																											
Laxá í Kjós	929	436	493	1255	2,4	820	469	351	42,8	2,3	109	24	85	78,0	4,8	185	64	121	65,4	141	2,2	0	0	0	0,0	0	0,0
Bugða	172	160	12	32	2,4	152	12	140	92,1	2,3	20	0	20	100,0	6,7	1	0	1	100,0	0	1,0	0	0	0	0,0	0	0,0
Meðalfellsvatn *																											
Brynjudalsá	338	5	333	824	2,5	317	312	5	1,6	2,3	21	21	0	0,0	4,8	15	15	0	0	2	1,5	1	1	0	0,0	2	1,5
Botnsá	138	3	135	309	2,3	136	133	3	2,2	2,2	2	2	0	0,0	3,8	11	11	0	0	15	1,4	0	0	0	0,0	0	0,0
Djúpavatn																						253	173	80	31,6	177	0,7
Reykjanes samtals:	3283	900	2383	5613	2,4	3098	2310	788	25,4	2,3	185	73	112	60,5	4,6	536	342	194	56,7	449	1,3	255	175	80	31,4	179	1,0

* Skýrsla barst ekki

Tafla 10. Fjöldi og þyngd stangveiddra laxa, ásamt fjölda veiddra silunga á Vesturlandi árið 2011 (Þyngd er í kg og MP = meðalþyngd).

Nafn ár	Laxveiði					Smálax					Stórlax					Silungsveiði												
	Veiði laxa	Fjöldi sleppt	Afli: fjöldi	Afli: Þyngd	MP heild	Veiði smálax	Afli smálax	Sleppt smálax	Hlutfall sleppt	MP smál.	Veiði stórlax	Afli stórlax	Sleppt stórlax	Hlutfall sleppt	MP stórl.	Veiði urriða	Afli urriða	Sleppt urriði	Hlutfall sleppt	Afli (kg) urriða	MP urr.	Veiði bleikja	Afli bleikja	Sleppt bleikja	Hlutfall sleppt	Afli (kg) bleikja	MP bl.	
Vötn í Svínadal *																												
Selós og Þverá	52	0	52	122	2,3	50	50	0	0,0	2,2	2	2	0	0,0	4,6	22	22	0	0,0	24	1,1	0	0	0	0	0	0	0,0
Laxá í Leirársveit	907	222	685	1614	2,5	837	668	169	20,2	2,3	70	17	53	75,7	5,0	53	47	6	11,3	80	1,7	11	11	0	0,0	13	1,2	
Leirá í Leirársveit	42	10	32	83	2,5	38	28	10	26,3	2,3	4	4	0	0,0	4,1	41	21	20	48,8	25	1,2	0	0	0	0	0	0,0	
Hafnará *																												
Hvítá efri hluti	45	0	45	122	2,7	42	42	0	0,0	2,5	3	3	0	0,0	5,6	0	0	0	0,0	0	0,0	0	0	0	0	0	0	0,0
Hvítá í Borg. neðrihl.	43	0	43	113	2,6	40	40	0	0,0	2,5	3	3	0	0,0	5,6	30	30	0	0,0	27	0,9	3	3	0	0	0	2	0,8
Hvítá í Borgarfirði &	1285	35	1250	2997	2,5	1181	1174	7	0,6	2,3	104	76	28	26,9	5,0	691	673	18	2,6	673	1,0	19	18	1	5,3	20	1,1	
Gufuá	161	1	160	403	2,5	141	140	1	0,7	2,3	20	20	0	0,0	4,1	9	8	1	11,1	7	0,9	0	0	0	0	0	0,0	
Andakilsá	181	12	169	446	2,7	166	157	9	5,4	2,5	15	12	3	20,0	4,6	1	1	0	0,0	1	0,5	2	2	0	0	1	0,7	
Grímsá og Tunguá	1343	836	507	1288	2,5	1249	492	757	60,6	2,5	94	15	79	84,0	5,0	250	233	17	6,8	303	1,3	3	3	0	0	2	0,5	
Flókadalsá	475	0	475	1067	2,2	458	458	0	0,0	2,1	17	17	0	0,0	4,9	3	3	0	0,0	2	0,7	2	2	0	0	3	1,5	
Reykjadalsá	160	0	160	431	2,7	145	145	0	0,0	2,5	15	15	0	0,0	4,3	9	8	1	11,1	14	1,7	2	2	0	0	3	1,6	
Þverá og Kjarrá	1818	382	1436	3779	2,6	1515	1372	143	9,4	2,5	303	64	239	78,9	5,4	52	50	2	3,8	80	1,6	3	1	2	0	1	1,0	
Norðurá	2131	464	1667	4088	2,7	1901	1611	290	15,3	2,4	230	56	174	75,7	5,1	45	3	42	93,3	4	1,2	4	4	0	0	6	1,4	
Norðlingafjót	696	85	611	1619	2,7	613	546	67	10,9	2,4	83	65	18	21,7	4,8	4	3	1	0,0	3	0,9	0	0	0	0	0	0,0	
Gljúfurá	285	16	269	586	2,2	281	265	16	5,7	2,1	4	4	0	0,0	4,1	48	34	14	29,2	37	1,1	0	0	0	0	0	0,0	
Langá	1905	304	1601	3594	2,3	1850	1572	278	15,0	2,2	55	29	26	47,3	4,7	1	1	0	0,0	1	0,5	21	21	0	0,0	34	1,6	
Urriðaá	71	3	68	156	2,3	69	66	3	4,3	2,2	2	2	0	0,0	3,7	35	34	1	2,9	31	0,9	0	0	0	0	0	0,0	
Álftá og Veita	374	5	369	900	2,5	351	347	4	1,1	2,3	23	22	1	4,3	4,5	100	95	5	5,0	133	1,4	2	2	0	0	1	0,5	
Hítará	900	76	824	1981	2,5	839	785	54	6,4	2,3	61	39	22	36,1	4,7	34	34	0	0,0	48	1,4	14	13	1	7,1	17	1,3	
Haffjarðará	1527	1231	296	808	3,1	1182	269	913	77,2	2,6	345	27	318	92,2	4,9	148	99	49	33,1	139	1,4	31	15	16	51,6	30	2,0	
Núpá í Eyjahreppi #																												
Laxá í Miklaholtshr.	89	2	87	216	2,5	83	82	1	1,2	2,4	6	5	1	16,7	4,7	27	27	0	0,0	41	1,5	2	2	0	0	3	1,5	
Straumfjarðará	407	37	370	744	2,5	381	368	13	3,4	2,3	26	2	24	92,3	5,3	0	0	0	0,0	0	0,0	0	0	0	0	0	0,0	
Vatnasvæði Lýsu	13	2	11	25	2,9	12	11	1	8,3	2,3	1	0	1	100,0	11,0	103	46	57	55,3	28	0,6	49	38	11	22,4	23	0,6	

Tafla 10 (framhald). Fjöldi og þyngd stangveiddra laxa, ásamt fjölda veiddra silunga á Vesturlandi árið 2011 (Þyngd er í kg og MÞ = meðalþyngd).

Nafn ár	Laxveiði					Smálax					Stórlax					Silungsveiði											
	Veiði laxa	Fjöldi sleppt	Afli: fjöldi	Afli: Þyngd	MÞ heild	Veiði smálax	Afli smálax	Sleppt smálax	Hlutfall sleppt	MÞ smál	Veiði stórlax	Afli stórlax	Sleppt stórlax	Hlutfall sleppt	MÞ stórl	Veiði urriða	Afli urriða	Sleppt urriði	Hlutfall sleppt	Afli (kg) urriða	MÞ urr.	Veiði bleikja	Afli bleikja	Sleppt bleikja	Hlutfall sleppt	Afli (kg) bleikja	MÞ bl.
Staðará *																											
Gríshólsá og Bakká	30	19	11	29	2,9	26	8	18	30,8	2,7	4	3	1	75,0	4,6	60	32	2	53,3	28	1,5	8	6	2	25	6	1,0
Örlygsstaðaá-Kársst.*																											
Fróðá	100	54	46	102	2,5	94	46	48	51,1	2,3	6	0	6	100,0	5,5	0	0	0	0,0	0	0,0	41	41	0	0	25	0,6
Valshamarsá	13	0	13	22	1,7	13	13	0	0,0	1,7	0	0	0	0,0	0,0	7	7	0	0,0	12	1,7	0	0	0	0	0	0,0
Setbergsá *								0																			
Stóra-Langadalsá	10	1	9	19	2,2	10	9	1	10,0	2,2	0	0	0	0,0	0,0	16	8	8	50,0	20	2,5	0	0	0	0,0	0	0,0
Laxá á Skógarströnd	42	1	41	98	2,4	40	39	1	2,5	2,3	2	2	0	0,0	4,6	0	0	0	0,0	0	0,0	0	0	0	0	0	0,0
Svína fossá	24	20	4	11	2,8	23	4	19	82,6	2,4	1	0	1	0,0	0,0	20	1	19	95,0	1	1,0	0	0	0	0	0	0,0
Dunká	99	0	99	267	2,7	84	84	0	0,0	2,2	15	15	0	0,0	5,2	0	0	0	0,0	0	0,0	0	0	0	0	0	0,0
Hörðudalsá	14	0	14	35	2,5	14	14	0	0,0	2,5	0	0	0	0,0	0,0	0	0	0	0,0	0	0,0	15	14	1	6,7	14	1,0
Skrauma *																											
Miðá og Tunguá	215	0	215	605	2,8	178	178	0	0,0	2,3	37	37	0	0,0	5,2	0	0	0	0,0	0	0,0	152	152	0	0	137	0,9
Haukadalsá neðri	669	26	643	1549	2,4	595	575	20	3,4	2,2	74	68	6	8,1	4,8	2	2	0	0,0	2	0,9	25	25	0	0	15	0,6
Haukadalsá efri	20	0	20	51	2,5	17	17	0	0,0	2,3	3	3	0	0,0	4,2	4	4	0	0,0	2	0,4	151	151	0	0,0	136	0,9
Laxá í Dölum	568	70	498	1260	2,7	495	455	40	8,1	2,3	73	43	30	41,1	5,1	5	5	0	0,0	7	1,4	2	2	0	0	2	1,2
Ljá *								0																			
Ljárskógarvötn *								0																			
Fáskrúð	248	17	231	583	2,5	225	210	15	6,7	2,3	23	21	2	8,7	4,7	0	0	0	0,0	0	0,0	1	1	0	0	1	0,5
Glerá	44	0	44	106	2,4	41	41	0	0,0	2,2	3	3	0	0,0	5,7	0	0	0	0,0	0	0,0	0	0	0	0	0	0,0
Laxá í Hvammssveit	50	0	50	138	2,7	43	43	0	0,0	2,3	7	7	0	0,0	5,3	0	0	0	0,0	0	0,0	0	0	0	0	0	0,0
Flekkudalsá	107	8	99	224	2,4	100	95	5	5,0	2,2	7	4	3	42,9	4,3	12	12	0	0,0	11	0,9	4	3	1	25	3	1,0
Krossá	204	6	198	433	2,2	194	189	5	2,6	2,0	10	9	1	10,0	5,0	17	17	0	0,0	32	1,9	2	2	0	0,0	1	0,7
Búðardalsá	400	21	379	1041	2,8	336	330	6	1,8	2,4	64	49	15	23,4	4,9	1	1	0	0,0	1	1,0	1	1	0	0	7	7,0
Staðarhólsá og Hvalsá	209	1	208	538	2,6	188	188	0	0,0	2,3	21	20	1	4,8	5,0	0	0	0	0,0	0	0,0	124	122	2	1,6	85	0,7
Vesturland samtals:	17976	3967	14009	34293	2,4	16140	13226	2914	18,1		1836	783	1053	57,4		1850	1561	263	14,2	1813	1,2	694	657	37	5,3	590	0,9

* Skýrsla barst ekki

& Hvítá í Borgarfirði, Brenna, Svarthöfði, Straumar, Skuggi, Ferjukot-Norðurkot.

Áin friðuð fyrir allri veiði

Tafla 11. Fjöldi og þyngd stangveiddra laxa, ásamt fjölda veiddra silunga í ám á Vestfjörðum árið 2011 (þyngd er í kg og MP = meðalþyngd).

Nafn ár	Laxveiði					Smálax					Stórlax					Silungsveiði												
	Veiði laxa	Fjöldi sleppt	Afli: fjöldi	Afli: þyngd	MP heild	Veiði smálax	Afli smálax	Sleppt smálax	Hlutfall sleppt	MP smál.	Veiði stórlax	Afli stórlax	Sleppt stórlax	Hlutfall sleppt	MP stórl.	Veiði urriða	Afli urriða	Sleppt urriði	Hlutfall sleppt	Afli (kg) urriða	MP urr.	Veiði bleikja	Afli bleikja	Sleppt bleikja	Hlutfall bleikja	Afli (kg) bleikja	MP bl.	
Gufudalsá *																												
Porskafljarðará	41	14	27	71	3,0	32	24	8	25,0	2,6	9	3	6	66,7	4,7	1	1	0	0	1	1,0	32	29	3	9,4	29	1,0	
Vatnsdalsá í Vatnsfirði																												
Fjarðarhornská	89	0	89	223	2,5	77	77	0	0,0	2,2	12	12	0	0,0	4,6	0	0	0	0	0	0,0	22	22	0	0,0	11	0,5	
Skálmardalsá	1	1	0	2	2,0	1	0	1	100,0	2,0	0	0	0	0,0	0,0	0	0	0	0	0	0,0	151	145	6	4,0	87	0,6	
Mórudalsá *																												
Suðurfossá	60	10	50	114	2,4	55	46	9	16,4	2,2	5	4	1	20,0	4,4	1	1	0	0,0	4	3,5	0	0	0	0,0	0	0,0	
Staðará í Súgandafirði	58	18	40	96	2,5	55	40	15	27,3	2,4	3	0	3	100,0	3,7	7	7	0	0,0	11	1,6	1	1	0	0,0	1	0,5	
Fljótavík *																												
Heydalsá *																												
Fossá í Skutulsfirði	1	1	0	0	3,9	1	0	1	0,0	3,9	0	0	0	0,0	0,0													
Langadalsá	263	48	215	573	3,0	198	196	2	1,0	2,4	65	19	46	70,8	5,9	0	0	0	0,0	0	0,0	1	1	0	0,0	1	1,0	
Ísafjarðará	53	1	52	162	3,2	38	38	0	0,0	2,4	15	14	1	6,7	5,2	0	0	0	0	0	0,0	0	0	0	0,0	0	0,0	
Laugardalsá	184	7	177	507	2,9	145	145	0	0,0	2,5	39	32	7	17,9	4,6	39	39	0	0,0	27	0,7	3	3	0	0,0	0	0,0	
Laugardalsvatn *																												
Hvannadalsá	100	7	93	273	3,1	76	75	1	1,3	2,4	24	18	6	25,0	5,6	0	0	0	0	0	0,0	0	0	0	0,0	0	0,0	
Selá í Ísafjarðardjúpi																												
Bjarnarfjarðará*																												
Hvalsá	11	1	10	28	2,7	10	9	1	10,0	2,5	1	1	0	0,0	5,0	1	1	0	0	1	0,5	0	0	0	0,0	0	0,0	
Selá í Steingrímsf.	38	1	37	131	3,7	22	22	0	0,0	2,6	16	15	1	6,3	5,1	1	1	0	0	1	1,1	96	91	5	5,2	100	1,1	
Staðará í Steing. *																												
Miðdalsá *																												
Víðidalssá, Þverá, Húsa	141	3	138	433	3,2	99	96	3	3,0	2,4	42	42	0	0,0	5,0	0	0	0	0	0	0,0	4	4	0	0,0	2	0,6	
Hrófá	36	0	36	120	3,3	24	24	0	0,0	2,6	12	12	0	0,0	4,8	0	0	0	0	0	0,0	0	0	0	0,0	0	0,0	
Prestbakkaá	84	0	84	210	2,5	76	76	0	0,0	2,3	8	8	0	0,0	4,3	0	0	0	0	0	0,0	0	0	0	0,0	0	0,0	
Krossá	76	1	75	253	3,4	47	47	0	0,0	2,3	29	28	1	3,4	5,2	1	1	0	0	1	1,0	1	1	0	0,0	1	1,0	
Víkurá	119	0	119	367	3,1	91	91	0	0,0	2,5	28	28	0	0,0	4,9	0	0	0	0	0	0,0	6	6	0	0,0	3	0,5	
Laxá í Hrutafirði	7	0	7	18	2,6	6	6	0	0,0	2,3	1	1	0	0,0	4,2	0	0	0	0	0	0,0	0	0	0	0,0	0	0,0	
Vestfirðir samtals:	1362	113	1249	3581	2,9	1053	1012	41	3,9		309	237	72	23,3		51	51	0	0,0	46	0,9	317	303	14	4,4	235	0,8	

Tafla 12. Fjöldi og þyngd stangveiddra laxa, ásamt fjölda veiddra silunga í ám á Norðurlandi vestra árið 2011 (þyngd er í kg og MP = meðalþyngd).

Nafn ár	Laxveiði					Smálax					Stórlax					Silungsveiði											
	Veiði laxa	Fjöldi sleppt	Afli: fjöldi	Afli: þyngd	MP heild	Veiði smálax	Afli smálax	Sleppt smálax	Hlutfall sleppt	MP smál.	Veiði stórlax	Afli stórlax	Sleppt stórlax	Hlutfall sleppt	MP stórl.	Veiði urriða	Afli urriða	Sleppt urriði	Hlutfall sleppt	Afli (kg) urriða	MP urr.	Veiði bleikja	Afli bleikja	Sleppt bleikja	Hlutfall bleikja	Afli (kg) bleikja	MP bl.
Hrútafjarðar og Siká	318	71	247	767	3,5	225	199	26	11,6	2,5	93	48	45	48,4	6,0	0	0	0	0,0	0	0	120	119	1	0,8	154,7	1,3
Tjarnará	53	0	53	142	2,7	41	41	0	0,0	2,1	12	12	0	0,0	4,5	0	0	0,0	0	0,0	44	44	0	0,0	35	0,8	
Hamarsá	8	0	8	21	2,6	7	7	0	0,0	2,3	1	1	0	0,0	4,5	0	0	0,0	0	0,0	19	19	0	0,0	11	0,6	
Miðfjarðará	2365	2051	314	886	3,7	1608	303	1305	81,2	2,8	757	11	746	98,5	5,6	15	14	1	6,7	27	1,9	72	71	1	1,4	92	1,3
Amarv.-Stóra og Austurá																233	218	15	6,4	262	1,2	270	260	10	3,7	260	1,0
Víðisdalsá og Fitjá	719	380	339	936	4,0	433	314	119	27,5	2,6	286	25	261	91,3	6,3	175	162	13	7,4	243	1,5	1042	1016	26	2,5	1422	1,4
Vatnsdalsá	812	689	123	383	4,3	431	69	362	84,0	2,8	381	54	327	85,8	5,9	2700	2635	65	2,4	2899	1,1	1342	1319	23	1,7	1451	1,1
Giljá %																											
Gljúfurá	93	30	63	176	3,2	70	52	18	25,7	2,5	23	11	12	52,2	5,2	14	10	4	28,6	17	1,7	151	114	37	24,5	148	1,3
Laxá á Asum	438	123	315	830	2,8	389	295	94	24,2	2,5	49	20	29	59,2	5,6	0	0	0	0,0	0	0,0	0	0	0	0,0	0	0,0
Fremri Laxá á Asum	11	0	11	20	2,1	9	9	0	0,0	2,1	2	2	0	0,0	5,0	3622	3213	409	11,3	1607	0,5	13	13	0	0,0	14	1,1
Blanda	2036	129	1907	6827	3,6	1232	1178	54	4,4	2,5	804	729	75	9,3	5,2	52	52	0	0,0	73	1,4	62	60	2	3,2	72	1,2
Svartá	300	74	226	617	2,7	228	199	29	12,7	2,4	72	27	45	62,5	5,7	49	46	3	6,1	60	1,3	54	51	3	5,6	61	1,2
Langavatn á Refas *																											
Seyðisá *																											
Blöndulón *																											
Laxá á Refasveit	274	7	267	861	3,3	190	189	1	0,5	2,5	84	78	6	7,1	5,2	6	5	1	16,7	3	0,6	0	0	0	0,0	0	0,0
Hallá	47	1	46	131	2,8	38	37	1	2,6	2,3	9	9	0	0,0	5,1	5	4	1	20,0	9	2,3	1	1	0	0,0	2	1,5
Laxá í Nesjum	53	28	25	77	4,6	19	16	3	15,8	2,3	34	9	25	73,5	5,8	0	0	0	0,0	0	0,0	0	0	0	0,0	0	0,0
Fossá á Skaga	23	0	23	109	4,7	7	7	0	0,0	2,6	16	16	0	0,0	5,6	0	0	0	0,0	0	0,0	2	2	0	0,0	1	0,5
Laxá á Skaga #																											
Svartá o.Reykjafoss																135	0	135	100,0	0	1,0	0	0	0	0,0	0	0,0
Húseyjarkvísl	175	160	15	66	4,5	82	7	75	91,5	2,7	93	8	85	91,4	5,6	635	199	436	68,7	418	2,1	3	1	2	66,7	1	1,0
Sæmundará	150	14	136	333	2,5	143	131	12	8,4	2,4	7	5	2	28,6	4,9	123	123	0	0,0	135	1,1	55	55	0	0,0	50	0,9
Norðurá í Skagafirði *																											
Héraðsvötn *																											
Hofsá Vesturdal																1	1	0	0,0	1	1,0	56	54	2	3,6	59	1,1
Hjaltadalsá og Kolka	40	1	39	149	3,8	20	20	3	13,0	2,6	20	19	1	0,0	5,0	29	29	0	0,0	41	1,4	158	157	1	0,6	126	0,8
Hofsá, Unadalsá	0	0	0	0	0,0	0	0	0	0,0	0,0	0	0	0	0,0	0,0	1	1	0	0,0	1	1,0	56	54	2	3,6	59	1,1
Grafará *																											
Hrollleifsá	14	0	14	44	3,2	8	8	0	0,0	2,0	6	6	0	0,0	4,7	158	139	19	12,0	111	0,8	203	200	3	1,5	180	0,9
Flókadalsá efri																						764	668	96	12,6	534	0,8
Flókadalsá neðri	23	0	23	73	3,2	16	16	0	0,0	2,6	7	7	0	0,0	4,5	538	536	2	0,4	482	0,9	459	459	0	0,0	275	0,6
Fjótá	192	138	54	182	3,5	131	36	95	72,5	2,6	61	18	43	70,5	5,6	6	3	3	0,0	3	1,0	1978	1626	352	17,8	1301	0,8
Norðurland vestra	8144	3896	4248	13630	3,2	5327	3133	2197	41,2		2817	1115	1702	60,4		8497	7390	1107	13,0	6390	0,9	6924	6363	561	8,1	6311	1

* Skýrsla barst ekki.

% Veiði Giljá skráð með Vatnsdalsá silungaveiði

Áin friðuð fyrir veiði

Tafla 13. Fjöldi og þyngd stangveiddra laxa, ásamt fjölda veiddra silunga á Norðurlandi eystra árið 2011 (þyngd er í kg og MÞ = meðalþyngd).

Nafn ár	Laxveiði					Smálax					Stórlax					Silungsveiði												
	Veiði laxa	Fjöldi sleppt	Afli: fjöldi	Afli: þyngd	MÞ heild	Veiði smálax	Afli smálax	Sleppt smálax	Hlutfall sleppt	MÞ smál.	Veiði stórlax	Afli stórlax	Sleppt stórlax	Hlutfall sleppt	MÞ stórl.	Veiði urriða	Afli urriða	Sleppt urriði	Hlutfall sleppt	Afli (kg) urriða	MÞ urr.	Veiði bleikja	Afli bleikja	Sleppt bleikja	Hlutfall sleppt	Afli (kg) bleikja	MÞ bl.	
Ólafsfjarðará	0	0	0	0	0,0	0	0	0	0,0	0,0	0	0	0	0,0	0,0	6	6	0	0,0	4	0,7	421	385	36	8,6	308	0,8	
Svarfaðardalsá	0	0	0	0	0,0	0	0	0	0,0	0,0	0	0	0	0,0	0,0	186	173	13	7,0	138	0,8	343	323	20	5,8	291	0,9	
Héðinsfjarðará																						604	555	49	8,1	777	1,4	
Héðinsfjarðarvatn																						394	391	3	0,8	313	0,8	
Þorvaldsdalsá *																												
Hörgá	2	0	2	7	3,5	1	1	0	0,0	2,0	1	1	0	0,0	4,5	269	240	29	10,8	192	0,8	739	696	43	0,0	626	0,9	
Eyjafjarðará	9	0	9	29	3,3	5	5	0	0,0	2,5	4	4	0	0,0	4,2	396	363	33	8,3	508	1,4	593	290	303	51,1	493	1,7	
Fnjóská	687	99	588	2321	4,0	323	282	41	12,7	2,5	364	306	58	15,9	5,3	90	87	3	3,3	122	1,4	485	397	88	18,1	437	1,1	
Bakkaá í Fnjóskadal																11	11	0	0,0	17	1,5	43	43	0	0,0	56	1,3	
Fnjóská Bleikismýrardal																27	23	4	14,8	28	1,2	196	94	102	52,0	113	1,2	
Fjarðará í Hvalvatnsf.	1	0	1	2	2,2	1	1	0		2,2	0	0	0	0,0	0,0	0	0	0	0,0	0	0,0	55	55	0	0,0	61	1,1	
Djúpá	54	7	47	134	2,9	45	41	4	8,9	2,5	9	6	3	33,3	5,1	3	3	0	0,0	4	1,3	0	0	0	0,0	0	0,0	
Skjálfnadalfjót A-deild	589	3	586	1807	3,1	404	402	2	0,5	2,2	185	184	1	0,5	4,9	56	54	2	3,6	49	0,9	234	234	0	0,0	164	0,7	
Skjálfnadalfjót B-deild	138	22	116	400	3,8	83	82	1	1,2	2,7	55	34	21	38,2	5,5	0	0	0	0,0	0	0,0	0	0	0	0,0	0	0,0	
Laxá í Aðaldal	1089	896	193	918	5,4	323	91	232	71,8	2,8	766	102	664	86,7	6,5	571	408	163	28,5	449	1,1	17	12	5	0,0	12	1,0	
Laxá í Þing o. Brúa																4549	2128	2421	53,2	3192	1,5	5	4	1	20,0	3	0,7	
Amarvatnsá og Helluvaðsá																506	38	468	92,5	65	1,7	0	0	0	0,0	0	0,0	
Kráká																28	1	27	96,4	1	1,0	28	1	27	96,4	1	1,0	
Gautlandalækur																10	3	7	70,0	2	0,5	3	3	0	0,0	2	0,5	
Reykjadalsá	79	64	15	47	3,7	60	12	48	80,0	2,6	19	3	16	0,0	5,7	1509	988	521	34,5	790	0,8	5	5	0	0,0	6	1,1	
Mýrarkvísl	112	45	67	205	3,5	80	58	22	27,5	2,7	32	9	23	71,9	5,6	0	0	0	0,0	0	0,0	0	0	0	0,0	0	0,0	
Litlaá	11	6	5	13	2,5	11	5	6	0,0	2,5	0	0	0	0,0	0,0	1289	56	1233	95,7	67	1,2	268	20	248	0,0	16	0,8	
Skjálftavatn			0													43	1	42	97,7	1	1,0	222	3	219	98,6	4	1,2	
Brunná	1	0	1	3	3,0	1	1	0	0,0	3,0	0	0	0	0,0	0,0	56	13	43	76,8	26	2,0	429	156	273	63,6	203	1,3	
Deildará	215	13	202	605	3,1	143	142	1	0,7	2,4	72	60	12	16,7	4,5	94	94	0	0,0	85	0,9	32	32	0	0,0	38	1,2	
Ormarsá	552	406	146	497	4,0	272	107	165	60,7	2,6	280	39	241	86,1	5,4	171	86	85	49,7	129	1,5	239	201	38	15,9	281	1,4	
Svalbarðsá	562	531	31	101	4,1	229	19	210	91,7	2,8	333	12	321	96,4	5,0	20	8	12	60,0	13	1,6	10	7	3	30,0	9	1,3	
Sandá	476	351	125	418	4,1	216	83	133	61,6	2,5	260	42	218	83,8	5,4	2	2	0	0,0	2	1,0	2	0	2	100,0	0	1,0	
Hafnalónsá	403	295	108	319	4,1	172	84	88	51,2	2,7	231	24	207	89,6	5,2	45	39	6	13,3	66	1,7	15	14	1	6,7	21	1,5	
Kverká	36	30	6	18	4,0	16	5	11	68,8	2,4	20	1	19	95,0	5,3	2	2	0	0,0	1	1,0	0	0	0	0,0	0	0,0	
Hölkna	181	54	127	413	3,7	86	76	10	11,6	2,5	95	51	44	46,3	4,8	4	4	0	0,0	4	1,1	1	1	0	0,0	1	1,0	
Bakkaá (v.f. Sandvíkur) *																												
Lónsá og Sauðanesá *																												
Norðurland eystra samt.	5197	2822	2375	8257	3,5	2471	1497	974	39,4		2726	878	1848	67,8		9943	4831	5112	51,4	5954	1,2	5383	3922	1461	27,1	4234	1,1	

* Skýrsla barst ekki.

Tafla 14. Fjöldi og þyngd stangveiddra laxa, ásamt fjölda veiddra silunga í ám á Austurlandi árið 2011 (þyngd er í kg og MP = meðalþyngd).

Nafn ár	Laxveiði					Smálax					Stórlax					Silungsveiði												
	Veiði laxa	Fjöldi sleppt	Afli: fjöldi	Afli: þyngd	MP heild	Veiði smálax	Afli smálax	Sleppt smálax	Hlutfall sleppt	MP smál.	Veiði stórlax	Afli stórlax	Sleppt stórlax	Hlutfall sleppt	MP stórl.	Veiði urriða	Afli urriða	Sleppt urriði	Hlutfall sleppt	Afli (kg) urriða	MP urr.	Veiði bleikja	Afli bleikja	Sleppt bleikja	Hlutfall slppt	Afli (kg) bleikja	MP bl.	
Miðfjarðá og Kverká	392	271	121	379	3,9	202	107	95	47	2,9	190	14	176	93	5,0	0	0	0	0	0	0,0	3	3	0	0	0	6	2,0
Gæsagilsá og Bakkaá*																												
Hölkna í Bakkaá	74	73	1	3	3,3	52	1	51	98,1	2,6	22	0	22	100	4,9	3	0	3	0	0	1,0	3	1	0	0,0	0	1,0	
Selá í Vopnafirði	2053	1638	415	1302	3,8	1056	334	722	68,4	2,6	997	81	916	92	5,1	12	12	0	0,0	12	1,0	13	11	2	15,4	20	1,8	
Vesturdalsá	316	222	94	272	3,6	166	76	90	54,2	2,5	150	18	132	88	4,9	0	0	0	0,0	0	0,0	173	173	0	0,0	121	0,7	
Hofsá	803	573	230	768	4,0	394	155	239	60,7	2,6	409	75	334	82	5,4	100	100	0	0,0	100	1,0	129	129	0	0,0	129	1,0	
Sunnudalsá	149	121	28	60	3,0	98	23	75	76,5	2,2	51	5	46	90	4,5	3	1	2	66,7	1	1,0	1	1	0	0,0	2	1,5	
Fögruhlóará	58	24	34	104	3,2	43	27	16	37,2	2,6	15	7	8	53	4,9	25	18	7	28,0	16	0,9	96	62	34	35,4	56	0,9	
Vatnasv. Jökulsár á Dal	507	225	282	957	3,7	236	159	77	32,6	2,4	271	123	148	55	4,7	26	21	5	19,2	34	1,6	106	88	18	17,0	106	1,2	
Gilsá og Selfljót	122	5	117	349	3,0	90	86	4	4,4	2,4	32	31	1	3	4,5	178	171	7	3,9	154	0,9	130	116	14	10,8	104	0,9	
Eyvindará *																												
Kelduá *																												
Fjarðará, Borgarf.-Eystra *																												
Fjarðará, Seyðisfirði	13	0	13	41	3,2	8	8	0	0,0	2,0	5	5	0	0	5,0	0	0	0	0,0	0	0,0	105	103	2	1,9	52	0,5	
Norðfjarðará	32	1	31	117	3,8	15	15	0	0,0	2,6	17	16	1	6	4,9	0	0	0	0,0	0	0,0	749	732	17	2,3	586	0,8	
Fjarðará, Loðmundarf.	35	6	29	103	3,0	30	27	3	10,0	2,5	5	2	3	60	5,9	11	9	2	0,0	9	1,0	80	68	12	15,0	75	1,1	
Sléttuá í Reyðarfirði #																												
Dalsá í Fáskrúðsfirði	24	4	20	58	2,9	16	14	2	12,5	2,5	8	6	2	0	3,8	2	2	0	0,0	1	0,6	145	104	41	28,3	83	0,8	
Breiðdalsá	1430	699	731	2165	3,5	866	590	276	31,9	2,6	564	141	423	75	4,9	205	197	8	3,9	177	0,9	94	61	33	35,1	67	1,1	
Selá í Álftafirði	98	5	93	292	3,2	64	62	2	3,1	2,5	34	31	3	9	4,5	30	30	0	0,0	36	1,2	0	0	0	0,0	0	0,0	
Geithellnaá *																												
Hoffellsá *																												
Laxá í Nesjum *																												
Austurland samtals:	6106	3867	2239	6970	3,1	3336	1684	1652	49,5		2770	555	2215	80		595	561	34	5,7	540	1,0	1827	1652	175	9,6	1405	0,9	

* Skýrsla barst ekki
Áin fríðuð fyrir veiði

Tafla 15. (framhald). Fjöldi og þyngd stangveiddra laxa, ásamt fjölda veiddra silunga í ám á Suðurlandi árið 2011 (þyngd er í kg og MP = meðalþyngd).

Nafn ár	Laxveiði					Smálax					Stórlax					Silungsveiði											
	Veiði laxa	Fjöldi sleppt	Afli: fjöldi	Afli: þyngd	MP heild	Veiði smálax	Afli smálax	Sleppt smálax	Hlutfall sleppt	MP smál.	Veiði stórlax	Afli stórlax	Sleppt stórlax	Hlutfall sleppt	MP stórl.	Veiði urriða	Afli urriða	Sleppt urriði	Hlutfall sleppt	Afli (kg) urriða	MP urr.	Veiði bleikja	Afli bleikja	Sleppt bleikja	Hlutfall sleppt	Afli (kg) bleikja	MP bl.
Kálfá	48	15	33	68	2,4	43	33	10	23,3	2,1	5	0	5	100,0	5,1	11	10	1	9,1	14	1,4	0	0	0	0,0	0	0,0
Fossá í Þjórsárdal	60	13	47	161	3,6	34	27	7	20,6	2,1	26	20	6	0	5,4	9	7	2	0,0	13	1,8	1	1	0	0,0	2	2,0
Þverá í Þjórsárdal	4	0	4	7	1,7	4	4	0	0,0	1,7	0	0	0	0	0,0	7	7	0	0,0	6	0,9	1	1	0	0,0	1	0,5
Þjórsá Miðhús	23	0	23	67	2,9	17	17	0	0,0	2,2	6	6	0	0	5,0	13	13	0	0,0	14	1,1	6	6	0	0,0	5	0,8
Kaldakvísl																4	0	4	100,0	0	1,0	42	1	41	97,6	1	0,8
Kvíslaveitur																124	104	20	16,1	94	0,9						
Botnsvatn *																											
Fellsendavatn																88	87	1	1,1	113	1,3						
Þórisvatn																140	140	0	0,0	84	0,6						
Veiðivötn																14608	14608	0	0,0	18114	1,2	7461	7461	0	0,0	2313	0,3
Laugarvatn *																											
Hólaá																12	12	0	0,0	13	1,1	22	19	3	13,6	13	0,7
Apá																197	181	16	8,1	145	0,8	6	6	0	0,0	2	0,4
Apavatn																296	296	0	0,0	237	0,8	6	2	4	66,7	5	2,4
Ölfusá	360	2	358	988	2,8	315	314	1	0,3	2,4	45	44	1	2,2	4,9	613	612	1	0,2	796	1,3	6	6	0	0,0	6	1,0
Hvítá	448	0	448	1203	2,7	396	396	0	0,0	2,4	52	52	0	0,0	4,8	151	146	5	3,3	197	1,3	18	18	0	0,0	20	1,1
Brúará	30	0	30	83	2,8	24	24	0	0,0	2,3	6	6	0	0,0	4,4	202	202	0	0,0	202	1,0	437	435	2	0,5	435	1,0
Litla-Laxá *																											
Stóra-Laxá	766	618	148	404	3,4	562	131	431	76,7	2,6	204	17	187	91,7	5,5	14	9	5	35,7	12	1,3	39	38	1	2,6	53	1,4
Tungufljót Biskupstungur	124	2	122	432	3,5	75	73	2	2,7	2,6	49	49	0	0,0	4,9	2	1	1	0,0	1	1,0	24	24	0	0,0	55	2,3
Sog	955	246	709	2175	3,2	726	567	159	21,9	2,6	229	142	87	38,0	5,3	146	98	48	32,9	157	1,6	150	111	4	2,7	155	1,4
Ásgarðslækur *																											
Varmá/Þorleifslækur	10	7	3	13	4,1	4	0	4	100,0	3,2	6	3	3	50,0	4,3	144	114	30	20,8	57	0,5	24	24	0	0,0	24	1,0
Hróarsholtslækur	46	0	46	148	3,2	32	32	0	0,0	2,6	14	14	0	0,0	4,8	757	670	87	11,5	1273	1,9	8	8	0	0,0	17	2,1
Úlfjótavatn *																											
Þingvallavatn *																											
Hlíðarvatn	1	0	1	3	3,0	1	1	0	0,0	1,0	0	0	0	0,0	3	1	2	66,7	1	0,9	1567	1461	106	6,8	731	0,5	
Suðurland samtals:	13638	1274	12364	31406	2,5	12082	11169	913	7,6		1556	1195	361	23,2		21667	20290	1377	6,4	26758	1,3	10037	9816	221	2,2	4078	0,4

* Skýrsla barst ekki
& Skráð með Eystri-Rangá

Tafla 16. (framhald).

Nafn vatnsfalls	V E I Ð I Á R																								Meðal- veidi	Max veidi	Min veidi																
	1974	1975	1976	1977	1978	1979	1980	1981	1982	1983	1984	1985	1986	1987	1988	1989	1990	1991	1992	1993	1994	1995	1996	1997				1998	1999	2000	2001	2002	2003	2004	2005	2006	2007	2008	2009	2010	2011		
Hrútafjarðará og Siká	194	291	228	262	346	312	253	288	220	287	195	345	536	259	532	252	200	359	459	411	176	288	205	201	243	218	141	126	168	164	631	514	339	431	402	643	499	318	314	643	126		
Möfjarðará	837	1414	1601	2581	2337	2132	1714	1213	926	882	583	1059	1719	1073	2081	1175	774	1112	1401	1023	668	1032	714	600	1772	1203	612	433	753	577	2228	1561	1198	1132	1736	3962	4048	2365	1427	4048	433		
Tjarnará á Vatnsnesi			34	112	82	53	56	36	53	23	55	25	0	40	18	51	23	40	9	30	0	37	61	32	10	6	39	36	53	52	50	37	71	93	62	53	42	112	0				
Víðisdalsá og Fítjá	1051	1140	1238	1792	1851	1948	1423	1392	1132	1082	625	713	1541	1563	2023	924	604	667	1473	1342	580	981	783	691	1081	1089	644	581	887	588	1745	1732	682	728	1440	1999	1256	719	1151	2023	580		
Vatnsdalsá og Fítjá	706	832	571	1203	1466	1413	1033	985	721	879	699	856	1582	1496	1243	660	604	683	998	853	516	601	723	769	1149	629	323	584	850	547	964	1256	1020	853	1233	1520	1311	812	925	1582	323		
Laxá á Ásum	1439	1881	1270	1439	1854	1650	956	1413	1036	1050	625	1440	1857	1157	1617	749	651	833	861	1458	805	1549	627	715	1136	430	770	562	559	308	462	679	365	536	503	1123	737	438	988	1881	308		
Blanda	1173	2363	1485	1367	2147	906	778	1412	861	511	495	766	1814	1243	1217	375	607	568	432	404	357	519	600	877	1984	1191	706	1086	833	504	1386	1591	1199	1107	927	2445	2654	2036	1130	2654	357		
Svartá	420	232	96	46	295	469	444	125	73	147	132	330	391	462	275	118	105	108	363	495	400	547	244	532	619	213	170	283	260	276	398	221	303	301	272	420	572	300	302	619	46		
Laxá á Refasveit	79	58	41	71	94	146	153	71	39	57	70	111	144	132	140	96	156	117	227	144	143	104	139	179	105	69	88	169	82	154	254	242	208	224	340	319	274	146	340	39			
Hallá				171	185	197	138	96	57	111	86	109	55	62	62	50	30	45	56	53	28	48	57	38	38	31	8	22	0		53	91	65	100		179	103	47	75	197	0		
Fossá á Skaga	5	6		34	62	98	94	26	14	25	8	22	32	20	22	24	12	22	20	25	10	16	14	17	17	13	15	16	32	12	29	21	28	30	23	30	29	23	26	98	5		
Laxá á Skaga	120	134	73	140	200	220	245	161	113	93	74	134	138	176	137	70	103	70	144	106	26	30	38	41	79	10	0	0	0	0	0	0	24	0	0	0	0	0	0	76	245	0	
Sæmundará	115	116	160	212	303	112	70	52	29	75		139	94																														
Húseyjarkvísl	112	118	141	158	194	84	107	52	54	90	77	105	104	101	73	113	89	103	245	160	80	73	71	70	94	39	32	47	52	63	162	110	150	161	199	281	249	175	115	281	32		
Höfsá í Vesturdal	23	2		15		12	16	10	23																																		
Kolka				12	12	11	7					24																															
Hrolleifsdalsá	20	24	28	41	41	65	17	4	4	7	4	25	15	24	10	18	16	18	16	55	7		4	1	13	1	4	11	6	3	8	12	16	8	4	10	11	14	16	65	1		
Flokadalsá í Fljótum				71	40	22	54	2	10			22	68	38	64	119	135	44	164	136	15	2	21	15	40	30	12	22	37	24	36	23	18	11	12	1	30	23	41	164	2		
Fljótá	204	189	173	269	316	199	165	125	71	60	68	83	150	112	93	323	388	135	282	203	78	102	73	119	284	51	49	114	152	49	256	259	86	90	84	465	284	192	168	465	49		
Eyjafjarðará				27	71	21	14	7	11	11	13	13	10	6	40	22	54	33	15	17	10	15	27	8	3	10	3	12	16	10	5	2	0	4	10	9	16	71	2				
Frnjóská	386	268	250	273	554	446	527	257	323	98	107	120	144	93	124	112	121	135	554	411	128	60	95	156	286	157	197	146	311	166	444	460	383	346	501	417	1054	687	297	1054	60		
Skjálíffandafjót	92	67	412	288	336	317	426	108	169	100	165	679	721	503	379	431	493	318	862	907	379	273	353	277	263	520	379	208	472	346	932	556	675	747	681	696	535	727	442	932	67		
Laxá í Aðaldal	1817	2326	1777	2699	3063	2372	2324	1455	1304	1109	1256	1911	2730	2422	2255	1619	1543	1439	2295	1983	1226	1116	1047	1227	1928	895	916	1042	1189	624	947	1025	825	1055	1168	1078	1493	1089	1568	3063	624		
Reykjadalsá og Eyvín	337	264	133	593	657	492	321	271	114	210	155	344	373	241	435	241	272	191	280	249	110	119	132	109	65	64	39	87	25	90	89	138	102	43	32	76	104	79	202	657	25		
Mýrarkvísl	210	201	121	181	221	197	169	242	179	248	215	388	490	252	287	239	188	243	390	266	139	234	160	270	212	122	49	83	258	103	357	385	306	49	101	69	82	112	211	490	49		
Ormarsá	123	117	147	275	286	119	124	54	45	87	73	203	350	275	278	264	187	156	335	366	169	163	181	141	134	108	163	143	199	233	295	216	187	182	251	282	319	552	205	552	45		
Deildará	158	189	168	224	357	164	111	93	27	55	69	234	253	178	173	145	142	88	281	391	173	206	82	141	192	65	144	122	194	93	273	177	135	257	214	252	176	215	174	391	27		
Svalbarðsá	234	172	155	240	257	158	167	51	36	41	29	161	171	176	198	238	135	136	289	384	145	215	177	98	159	124	92	143	236	291	231	292	283	302	320	434	504	562	211	562	29		
Sandá	288	238	315	474	418	411	380	138	53	47	35	257	340	403	290	182	81	100	354	434	204	209	152	91	177	190	143	128	212	151	197	260	268	268	338	411	334	476	249	476	35		
Hölkna	135	118	92	219	130	66	73	26	26	25	11	109	121	131	144	105	91	55	150	130	45	78	44	36	53	47	59	77	84	105	84	140	135	101	130	171	185	181	98	219	11		
Hafnalónsá og Kverka	343	302	227	312	276	264	180	36	60	52	25	132	223	296	361	313	223	123	266	402	147	234	222	221	260	254	315	303	294	237	206	365	424	481	585	501	610	403	276	610	25		
Möfjarðará við Bakkaf	147	144	183	248	242	135	80	39	15	39	32	116	168	206	186	235	136	101	192	172	60	170	96	101	145	116	108	98	165	152	141	195	155	198	203	236	349	392	155	392	15		
Selá í Vopnafirði	589	711	845	1463	1394	767	637	192	168	229	123	627	1258	1523	1102	895	634	772	1318	1092	631	1160	737	685	1140	991	1360	1108	1653	1558	1670	2316	2726	2227	2033	1990	2051	2053	1169	2726	123		
Vesturdalsá	391	329	326	513	498	268	141	42	34	61	47	280	197	380	231	218	329	201	216	159	71	129	124	269	175	88	102	104	158	136	206	258	316	213	158	136	206	258	316	213	513	34	
Höfsá og Sunnudalsá	1277	1117	1253	1273	1336	599	615	145	141	258	185	1219	1631	1710	1210	809	552	642	238	2028	1012	1028	826	607	1008	1020	804	906	1911	1483	1864	1965	2058	1423	1119	1141	1161	952	1119	2238	141		
Selífjót og Gilsá				77	32	19	7				6	15	16	65	70	32	12																										
Fjarðará í Borgarf.eystri				44	27	13	5	1																																			
Breiðdalsá	126	123	76	248	412	248	153	41	20	21	4	78																															

Tafla 17. Fjöldi veiddra urriða valinna áa á árunum 1987-2011. Ekki er greint á milli staðbundinna og sjógenginna fiska.

Nafn Vatnsfalls	V E I Þ I Á R																					Meðal- veiði	Mesta veiði	Minnstá veiði					
	1987	1988	1989	1990	1991	1992	1993	1994	1995	1996	1997	1998	1999	2000	2001	2002	2003	2004	2005	2006	2007				2008	2009	2010	2011	
Laxá í Leirársveit	157	251	194	219	221	223	180	183	153	157	116	189	239	176	209	406	179	241	97	104	75	46	92	80	53	170	406	46	
Andakilsá	4	6	1	5	0	2	1	0	3	1	7	3	4	8	4	2	67	9	3	3	6	11	2	4	1	6	67	0	
Hvítá í Borgarfirði	152	190	99	192	0	149	155	364	305	722	264	583	358	924	663	486	662	729	992	617	495	530	673	560	721	463	992	0	
Grímsá og Tunguá	71	49	49	74	4	216	108	357	188	30	136	213	189	250	291	313	175	339	119	171	174	143	74	51	250	161	357	4	
Þverá og Kjarrá	35	80	36	99	0	121	98	109	152	247	101	247	263	463	266	258	299	375	147	180	89	62	69	10	52	154	463	0	
Álfhá	29	46	57	108	184	191	156	220	251	261	298	332	324	443	338	179	238	309	269	189	211	103	141	78	100	202	443	29	
Hítará	5	17	14	30	23	23	39	0	34	61	33	25	30	29	28	38	36	42	43	27	13	41	33	50	34	30	61	0	
Hörudalsá	7	0	5	8	0	0	0	0	0	0	0	0	0	0	0	0	0	0	0	0	0	0	0	0	0	1	8	0	
Miðá og Tunguá	0	0	0	1	0	4	0	1	0	0	0	0	0	2	2	0	0	0	0	0	0	0	0	0	0	0	4	0	
Haukadalsá neðri	0	0	1	0	0	4	0	0	0	0	0	0	0	0	1	1	0	0	1	0	0	0	0	0	1	2	0	4	0
Haukadalsá efri	0	0	0	3	1	0	1	0	14	0	2	0	7	1	0	5	1	0	0	5	0	1	0	4	2	14	0	0	
Staðarhólsá og Hvolsá	3	2	3	2	6	3	1	2	1	2	4	2	2	2	3	1	3	28	0	2	0	2	0	0	0	3	28	0	
Fjarðarhómsá	0	2	1	0	0	0	0	0	0	0	0	0	0	0	0	0	0	1	3	6	1	1	0	0	1	6	0	0	
Selá í Steingrímsfirði	0	0	0	0	0	0	0	0	0	0	0	0	0	0	0	0	0	1	0	0	0	0	0	0	0	1	0	1	0
Staðará í Steingrímsfirði	0	0	0	0	1	0	0	0	0	0	0	0	0	14	0	0	1	10	0	1	0	0	0	0	0	1	14	0	0
Hrútafjarðará og Síká	1	1	0	2	7	1	0	0	2	1	2	0	1	0	1	2	4	0	2	5	2	2	0	2	0	2	7	0	0
Miðfjarðará	20	16	7	58	41	6	10	7	9	3	2	2	15	6	9	6	22	37	12	26	41	50	42	64	15	21	64	2	
Viðdalsá og Fitjá	0	3	26	13	41	34	23	14	16	42	52	316	80	151	143	198	60	307	364	166	291	27	597	133	175	131	597	0	
Vatnsdalsá	366	685	245	667	571	506	335	388	450	318	300	617	520	695	807	670	729	729	684	1567	1509	1863	2021	2794	2700	909	2794	245	
Fremri Laxá á Ásum	1069	2352	338	2965	4121	3911	2709	2744	2011	1301	2379	2567	2496	2980	3278	3666	3646	4602	3884	5279	4549	5456	4009	3376	3622	3172	5456	338	
Húseyjarkvísl	60	7	12	426	476	483	369	540	373	349	407	373	349	397	277	559	587	427	330	397	597	644	650	868	635	424	868	7	
Hrollleifsdalsá	0	13	7	34	102	59	53	113	32	126	86	73	81	87	75	173	137	326	170	181	371	111	158	112	371	0	0	0	
Flókadalsá	87	27	93	111	109	54	82	0	81	29	36	169	244	263	249	419	401	398	311	181	237	0	560	538	195	560	0	0	
Fljótaá	0	3	0	10	0	0	0	0	0	1	1	0	0	0	1	0	1	0	0	1	0	0	1	6	1	10	0	0	
Svarfaðardalsá				24	44	23	40	18	44	26	39	30	52	156	111	80	61	123	65	42	119	228	186	76	228	18	76	228	18
Hörgá				23	79	25	24	38	11	46	43	26	36	39	31	8	43	93	49	25	95	138	259	306	269	78	306	8	
Eyjaþjófará	34	49	26	67	165	86	100	153	130	146	138	142	169	241	202	352	418	483	389	232	116	90	268	411	396	200	483	26	
Fnjóská	20	8	14	14	31	25	12	45	27	31	53	25	44	22	28	40	73	79	111	49	42	63	119	201	90	51	201	8	
Skjálfafljót	591	99	150	119	79	88	44	53	6	18	25	89	69	17	70	55	35	68	50	69	171	119	180	33	56	94	591	6	
Laxá í Aðaldal	835	894	1079	1275	1465	1286	1307	705	900	594	929	1068	1232	1647	1796	1542	905	1386	1513	1149	1125	271	1329	613	571	1097	1796	271	
Laxá ofan Brúa	0	3158	4861	4247	2792	2613	2316	1942	2281	2478	3700	7947	6313	6522	5863	4526	5091	6293	7915	7714	6909	4547	2013	4501	4549	4444	7947	0	
Litlaá			710	610	422	784	684	730	583	464	416	269	427	466	512	1662	922	1014	626	393	619	587	829	1038	1289	712	1662	269	
Omarsá	35	50	21	20	31	28	15	42	9	33	17	11	18	35	44	42	97	92	82	56	79	80	53	64	171	49	171	9	
Selá í Vopnaf.	3	8	10	14	9	2	4	2	8	9	6	5	14	8	5	9	7	18	3	4	4	5	4	0	12	7	18	0	
Vesturdalsá	3	1	9	5	4	4	0	6	1	1	0	0	19	2	0	0	0	0	0	2	0	2	3	1	0	3	19	0	
Hofsá og Sunnudalsá	11	8	53	31	50	43	54	22	24	30	49	32	29	39	27	34	58	133	113	75	130	109	87	121	101	59	133	8	
Gílsá og Selljót	33	12	15	72	70	53	39	20	27	45	77	67	34	88	54	65	93	92	240	133	215	174	167	325	178	96	325	12	
Breiðdalsá	197	31	15	148	169	245	117	307	242	306	375	214	146	143	315	285	517	549	657	517	309	306	282	396	205	280	657	15	
Geirlandsá	362	303	356	193	88	109	108	118	251	235	389	274	151	237	159	193	140	404	231	187	205	357	211	339	235	233	404	88	
Skaftá	977	715	725	221	436	366	464	612	388	813	969	407	456	550	536	1305	1152	1093	1038	1171	689	807	1039	1470	470	767	1470	221	
Eldvatn í Meðallandi	84	170	92	35	27	38	112	129	171	192	161	215	57	53	58	78	76	151	168	172	168	245	192	252	197	132	252	27	
Grenlækur			700	894	1425	1648	2640	2338	3311	3638	2730	2493	1679	1293	1264	864	1331	1189	1700	1429	940	828	678	623	905	970	1563	3638	623
Tungufljót	62	67	148	84	134	134	249	156	174	239	384	224	273	286	286	347	345	529	380	324	414	276	271	283	240	252	529	62	
Heiðarvatn			215	399	301	373	284	255	116	102	212	269	277	326	609	378	410									302	609	102	
Rangár og Fiská				179	163	527	359	337	230	393	635	468	487	494	547	216	772	934	594	398	470	80	306	359	413	426	934	80	
Ölfusá		60	29	44	70	52	58	366	53	103	161	513	399	301	911	741	1006	227	797	246	71	98	331	94	613	306	1006	29	
Sög	2	6	8	6	10	7	6	11	15	29	23	37	40	28	27	43	22	34	104	63	55	66	31	70	146	36	146	2	
Hróarholtslækur	403	550	465	322	391	449	301	580	374	326	492	1011	680	765	931	949	924	920	1266	914	980	833	878	712	757	687	1266	301	

Tafla 18. Fjöldi veiddra bleikja valinna áa á árunum 1987-2011. Ekki er greint á milli staðbundinna og sjögenginna fiska.

Nafn vatnsfalls	V E I Ð I Á R																					Meðal-	Mesta	Minnsta					
	1987	1988	1989	1990	1991	1992	1993	1994	1995	1996	1997	1998	1999	2000	2001	2002	2003	2004	2005	2006	2007	2008	2009	2010	2011	veidi	veidi	veidi	
Laxá í Leirársveit	0	7	7	1	4	6	18	14	21	4	35	62	42	43	124	48	24	30	5	7	8	6	12	12	11	22	124	0	
Andakilsá	10	231	284	479	3	341	0	3	218	189	238	116	84	131	294	194	203	282	147	49	28	21	47	12	3	144	479	0	
Hvítá í Borgarfirði	27	9	15	19	613	88	106	14	12	4	4	78	11	2	886	653	601	664	342	312	26	253	287	133	22	207	886	2	
Grimsá og Tunguá	1	2	2	24	250	12	3	6	1	1	0	4	4	1	7	4	1	2	1	1	6	1	4	5	3	14	250	0	
Þverá og Kjarrá	3	9	111	76	113	14	35	25	9	7	63	2	5	8	19	13	15	10	3	5	1	2	0	1	4	22	113	0	
Álftá	0	1	2	1	4	6	10	9	2	3	6	6	0	7	0	4	2	3	0	5	0	0	0	0	2	3	10	0	
Hítará	193	134	132	234	518	396	184	0	259	131	426	7	344	146	136	129	126	80	57	23	58	34	47	35	14	154	518	0	
Hörudalsá	18	291	231	614	451	340		271	423	361	1021	1003	453		907		81	80	11		223	39	6	15	342	1021	6		
Miðá og Tunguá		73	70	470	478	650	530	411	674	350	396	825	925	591	1009	593	273	432	184	120	328	350	125	121	152	422	1009	70	
Haukadalsá neðri	679	7	21	8	74	8	57	111	71	8	36	12	58	42	22	19	50	30	21	20	17	2	8	7	25	57	679	2	
Haukadalsá efri		22	14	237	919	149	267		590	739	593	892	949	731	93	644	453	276	278	135	240	367	64	370	151	399	949	14	
Staðarhólsá og Hvolsá	401	224	338	941	882	397	616	733	934	1490	1316	1469	1016	949	583	439	487	1000	375	323	549	283	379	234	124	659	1490	124	
Fjarðarhómsá	20	107	306	562	536	233	73	80	135	165			47		93	129	116	179	100	273	184	185	53	52	22	166	562	20	
Selá í Steingrímsfirði	261	12		229	334	259	77	404	145	356			171	246	529	0	90	68	640	217	81	81	195	54		96	212	640	0
Staðará í Steingrímsfirði	584	35	13	183	385	265	254	163	201	92	164	288	76	297	275	84	550		107	34	44	234	72			200	584	13	
Hnútafjarðará og Síká	269	59	68	221	532	192	135	129	221	499	363	564	346	610	358	221	303	180	158	159	100	213	66	148	119	249	610	59	
Miðfjarðará	236	167	89	221	273	152	97	123	144	47	267	304	277	97	316	148	225	235	180	216	61	256	299	122	71	185	316	47	
Víðdalsá og Fitjá	1325	366	26	377	547	467	676	1214	3485	2782	1551	5568	3824	3138	1903	1143	2144	3004	1118	1460	1725	213	986	1728	1016	1671	5568	26	
Vatnsdalsá	727	1182	270	1642	1851	1112	1427	1058	812	2498	1861	1438	2755	2712	1919	1975	1430	1186	779	724	1000	1478	1340	1345	1319	1434	2755	270	
Fremri Laxá á Ásum	137	236	15	34	52	35	6	26	41	61	52	64	27	153	53	23	8	12	0	3	3	0	4	2	13	42	236	0	
Húseyjarkvísl	7	2	8	64	28	17	32	44	48	45	30	46	17	8	18	14	27	12	6	27	14	25	10	7	3	22	64	2	
Hrollleifsdalsá		47	45	221	401	410	381	628		218	198	377	325	311	281	397	409	346	261	166	152	159	196	329	203	281	628	45	
Flókadalsá	110	1028	280	2134	2198	1144	1040	1673	489	265	1135	655	2405	715	1539	1169	2279	2473	1084	499	380	528	283	1634	1223	1137	2473	110	
Fíljótaá		1	44	627	643	881	1242	7071	6928	6931	1648	893	792	944	298	164	288	508	215	357	208	438	1255	1493	1978	1494	7071	1	
Svarfardalsá				873		1049	668	1691	358	417	475	526	704	560	842	378	310	407	311	567		400	1058	825	343	638	1691	310	
Hörgá				1692	1394	1238	1783	1590	1063	1245	1293	1229	856	1216	1373	1110	935	964	896	670	860	843	794	1054	739	1129	1783	670	
Eyjafjarðará	1557	1467	127	2123	2836	3095	3080	3319	2151	2098	3625	3137	2900	2620	2931	1954	1678	2052	1516	916	610	723	672	736	593	1941	3625	127	
Frjóska	496	217	238	390	469	239	251	550	391	339	409	579	700	612	695	370	736	545	355	781	598	850	474	583	485	494	850	217	
Skjálffandaflljót	275	338	561	391	331	160	173	198	151	214	506	403	658	1034	356	357	338	239	116	218	292	397	402	217	234	342	1034	116	
Laxá í Aðaldal	35	187	114	137	86	48	114	57	52	29	64	52	48	115	121	91	37	27	22	8	25	2	15	26	17	61	187	2	
Laxá ofan Brúa	0	19	63	16	10	3	5	1	3	7	42	412	145	41	5	4	8	16	21	16	7	2	1	1	5	34	412	0	
Litlaá		297	307	310	368	551	259	220	193	131	104	97	123	117	388	199	249	97	110	31	67	128	77	202	268	204	551	31	
Omarsá	245	114	141	181	175	127	131	126	103	101	68	93	129	128	56	62	53	30	109	60	69	54	52	20	239	107	245	20	
Selá í Vopnaf.	249	56	52	211	105	103	51	106	84	164	115	37	55	72	53	49	63	60	50	18	33	12	32	16	13	74	249	12	
Vesturdalsá	506	51	78	513	1402	726	321	383	474	872	1080	457	815	864	1079	502	1002	557	342	223	241	417	370	412	173	554	1402	51	
Hofsá og Sunnudalsá	357	32	143	67	357	471	268	261	183	344	250	246	557	744	30	207	276	559	247	154	247	152	385	393	130	282	744	30	
Gilsá og Selljót	230	61	71	455	382	368	242	381	261	532	421	221	340	375	469	426	447	491	429	347	310	304	178	295	130	327	532	61	
Breiðdalsá	453	74	70	600	22	23	410	369	977	396	197	235	415	601	1121	567	628	881	1193	405	263	412	354	188	94	438	1193	22	
Geirlandsá	60	69	48	29	50	43	40	39	48	43	28	26	27	54	44	50	44	38	21	8	3	29	32	14	9	36	69	3	
Skaftá	17	19	12	1	5	7	19	28	13	21	16	19	27	42	25	33	14	13	5	25	12	25	25	18	17	18	42	1	
Eldvatn í Meðallandi	21	22	3	21	3	27	19	6	60	114	61	29	27	16	50	48	39	61	19	67	24	56	42	61	40	37	114	3	
Örenlækur		78	12	151	247	177	288	273	403	290	294	223	114	128	212	283	209	267	252	145	84	99	48	50	17	181	403	12	
Tungufljót	63	37	28	107	65	46	43	85	67	60	53	52	40	66	130	62	79	74	23	6	6	18	46	34		54	130	6	
Heiðarvatn			106	203	213	319	159	296	131	89	498	616	385	331	1021	188	433									333	1021	89	
Rangár og Fiská				75	65	106	90	83	94	165	150	72	54	95	88	75	89	50	40	20	15	16	54	35	63	72	165	15	
Ölfusá		8	7	12	17	12	10	72	40	20	30	21	11	16	26	26	21	16	7	6	4	4	2	4	6	17	72	2	
Sog	255	312	227	426	558	173	130	209	316	914	754	860	455	451	765	752	529	508	449	102	177	198	279	99	150	402	914	99	
Hróarholtslækur	13	134	110	144	84	172	92	136	169	360	80	113	96	55	52	84	38	65	21	13	4	12	27	5	8	83	360	4	

Tafla 19. Skráð netaveiði á Íslandi árið 2011. Gefin er fjöldi og þyngd (þyngd er í kg).

Veiðistaður veiðia eða veiðivatn	Lax		Urriði		Bleikja	
	fjöldi	Þyngd	Fjöldi	Þyngd	fjöldi	Þyngd
Reykjanes	0	0	0	0	0	0
Borgarfjörður netaveiði í sjó	1	2	191	168	6	2
Hvítá Borg. neðri hluti	16	42	260	236	62	46
Hvítá efrihl. og Norðurlingfl.	136	370	7	8	17	18
Vesturland	153	414	458	412	85	66
Vestfirðir	0	0	0	0	0	0
Amarvatn-Stóra			1420	1704	51	51
Héraðsvötn	11	31	18	41	210	179
Norðurá *						
Miklavatn í Fljótum *						
Norðurland vestra	11	31	1438	1745	261	230
Skjálfandafjót	52	177	460	460		
Vestmannsvatn *						
Mývatn			2062	2062	597	597
Norðurland eystra	52	177	2522	2522	597	597
Lagarfjót	14	48	1	6	0	0
Austurland	14	48	1	0	0	0
Skaftá			80	169	2	2
Kúðafjót	37	120	96	284	12	30
Mjóásvatn (Álftaveri) *						
Markarfljót Álár	2	7	2	5	0	0
Veiðivötn			2682	3452	3315	1599
Kvíslaveitur *						
Þjórsá	4945	13716	368	808	1	1
Laugarvatn *						
Apavatn			11751	5467	7597	2457
Úlfjótuvatn *						
Hvítá í Árnassýslu	2252	6315	199	399	53	63
Ölfusá	1263	3441	203	398	11	10
Suðurland	8499	23599	15381	10982	10991	4162
Samtals	8729	24269	19800	15661	11934	5055

\$ Hluti afafila í ádrætti

* Skýrsla barst ekki