

Veiðimálastofnunin,
Útibú, Borgarnesi.
Þórir Dan Jónsson.

1982

Vatnasvæði Lýsu.
Fiskifræðilegar rannsóknir.

Dagana 25-26/8 1981 voru tilraunanet lögð í Torfavatn,
Lýsuvatn og Reyðarvatn. Jafnframt var rafveitt í Lýsuhólsá,
nánar tiltekið, skammt fyrir neðan túnið hjá Lýsuhól.

Helstu niðurstöður.

Afli varð sem hér segir.

Vatn	móskvastærð		fjöldi fiska	
	(mm/legg)	(omf./alin)	bleikja	urriði/sjób.
Reyðarvatn	35	18	7	2
	21	30	35	3
	12	52	21	-
Torfavatn	40	16	2	6
	35	18	16	12
	29	22	12	15
	24	26	17	1
	19	32	49	6
	10	64	18	-
Lýsuvatn	46	14	6	-
	29	22	11	-
	24	26	14	1

		sanatals	208	46

Einnig fengust 12 laxaseiði í net í vötnunum og önnur
12 í rafveiðum í Lýsuhólsá.

Lengdardreifing aflanns er sýnd á myndum 1,2 og 3. bls. 6 og 7.

Vegna þess að ekki voru notaðar sömu möskvastærðir, (og jafnmörg net) í öll vötnin verður ekki gerður greinarmunur á veiðinni í hinum einstöku vötnum, en lengdardreifing aflanns er að verulegu leyti háð möskvastærðum þeim sem á netunum eru.

Bleikja. Bleikjurnar voru frá 9.0-37.0 cm. stórar. Yngstu voru eins vetur gamlar, en þær elstu aðeins sjö vetra.

Meðfylgjandi tafla sýnir meðallengd og spönn aldursgreindrar bleikju.

Tafla 1. Meðallengd á bleikju úr Torfavatni, Reyðarvatni og Lýsuvatni. 25-26/8 1981.

aldur í vetrum	árg.	fjöldi	meðallengd(cm.)	spönn (cm.)
1 ⁺	1980	7	12.9	10.0-18.0
2 ⁺	1979	16	21.5	18.5-29.5
3 ⁺	1978	9	24.1	22.0-28.0
4 ⁺	1977	11	28.4	21.5-37.5
5 ⁺	1976	1	32.5	32.5
6 ⁺	1975	3	31.8	30.5-32.5
7 ⁺	1974	3	30.0	28.0-32.5

Mynd 4, bls. 8 sýnir aldursdreifingu bleikjunnar. Þrjú fyrstu árin er meðalvöxturinn afar góður en síðan hægir mjög á honum. Nokkrar bleikjur höfðu verið í sjó. T.d. var tveggja ára bleikjan sem ^{VAR}29.5 cm. ^{LÖNG} sjóbleikja.

Eins og sést á mynd 1 bls. 6 veiðast mjög fáar bleikjur sem eru lengri en 30.0 cm.

Urriði/sjóbirtingur.

Urriðarnir/sjóbirtingarnir sem veiddust voru frá 17.0 cm. og upp í 41.0 cm. srórir. Flestir voru af stærðinni 25-35 cm. Sést þetta greinilega á mynd 2 bls. 7. Aldursgreining sýndi að allir nema þrír fiskar voru þriggja og fjögurra (3⁺ og 4⁺) vetra gamlir. Hinir voru fimm og sex vetra gamlir og allir staðbundnir vatnaurriðar.

Tafla 2 bls. 9 sýnir aldursdreifingu aflanns, bæði staðbundinns urriða og sjóbirtings, meðallengd hvers árgangs og útreiknaða meðallengd í lok hvers vetrar.

Tölurnar eru settar upp í vaxtarlínurit á mynd 5. bls. 10. Sjá má að vöxturinn er ágætur fram til ~~þjórn~~ ^{hjá staðbundna urriðum,} aldursárs L en þá hægir á honum, en slíkt er oft einkennandi fyrir þetta fiskstofna.

Sjóbirtingurinn heldur í fyrsta sinn til sjávar þegar hann er þriggja vetra gamall. Þannig hefur fjögurra vetra gamall sjóbirtingur sem veiðist í ágúst verið nýkominn úr annarri sjávardvöl sinni.

Orfáir fiskar fara þó ekki í sjó fyrr en þeir eru fjögurra vetra gamlir.

Lax.

Í vötnunum veiddust 12 laxaseiði, 8.1 -15.0 cm. stór. Mynd 3 sýnir lengdardreifingu seiðanna.

Auk þess er lengdardreifing rafveiddra laxaseiða úr Lýsuhólsa sýnd á myndinni.

Laxaseiðin vaxa afar vel í vötnunum og ná sjógöngustærð strax tveggja vetra gömul. Í ánni vaxa þau ver og ná ekki sjógöngustærð fyrr en oftir þrjá vetur í ánni. Á Vesturlandi er ekki áalgennt að laxaseiði nái sjógöngustærð þriggja til fjögurra vetra gömul.

Alyktanir.

Aflamagnið í tilraunanetinu gefur til kynna að fiskmagn í vötnunum sé talsvert, enda virðast dýptarskilýrði vera eins og best verður á kosið.

Fram að ^{er} fimm ára aldri er vöxturinn góður en eftir það hægir á vextinum hjá staðbundna fiskinum, en það bendir til mikils þéttleika í vötnunum. Vötnin má flokka sem þéttsetin, bæði af urriða og bleikju, en slíkir vötn eru gjarnan afkastamestu veiðivötnin, en skilýrðið er að stunduð sé mikil veiði í þeim. Ella er hætt á að þau verði ofsetin.

Fáir fiskar eru stærri en 30 cm. og aldursgreiningar sýna að lítið er um gamlan fisk í aflanum. Er þetta raunar nokkuð furðulegt, og verða hér á eftir nefndar þrjár hugsanlegar orsakir þessa en ekki er hægt að dæma að sinni hver sé sú rétta.

1. Á þessum tíma heldur eldri og stærri fiskur sig annarsstaðar en þar sem lagt var?

Auðvelt ætti að vera að fá úr þessu skorið með því að veiða aftur á öðrum árstíma, t.d. að vetri til.

2. Náttúruleg dánartala er afar há á fimmta aldursári fisksins (og einnig síðar)? Með merkingum má komast að þessu.

3. Minnstu möskvastærðir sem notaðar eru við veiðarnar eru $1\frac{1}{4}$ " (31.5 mm. milli hnúta). Við fjögurra ára aldur hefur fiskurinn náð 30 cm. stærð og verður þá veiðanlegri en áður. Kannski er netaveiðin það mikil að að stærstu fiskarnir séu teknir jafnóðum og þeir ná 30 cm. stærð?

Það sem hér hefur verið sagt má ekki skilja þannig að það beri að minnka veiðarnar, en það mætti kannski nota mismunandi möskvastærðir eftir árstíma. Á sumrin (þegar sjógenginn fiskur er ekki í vötnunum) ætti að veiða með smáriðnum netum, 32-22 omf/alin (19-29 mm. á legg) Mætti þannig grísa nokkuð staðbundna stofninn.

Ef náttúrulegur dauði er ekki óeðlilega hár meðal sjávargengna fisksins, má auka afrakstur vatnanna með því að leyfa fiskinum að vaxa í meiri stærð áður en hann er veiddur. Flestir fjögurra ára fiskarnir sem veiddust voru ókynþroska og geta því stækkað mikið á einu ári. Með því að nota net með stærri möskvum en fínustu netin sem nú eru notuð, t.d. 16 omf/alin (39.5 mm. á milli hnúta),

fengi silungurinn að vaxa einu ári lengur og gæti því verið 35-40 cm.stór þegar hann veiðist.

Ef reyna á þessa leið verða menn að gera sér grein fyrir því að aflinn verður rýr fyrsta árið eða þar til fiskurönn hefur náð nægilegri stærð til að ánetjast.

Hugsanlega má auka laxgengd í vötnin eitthvað með sleppingu sumaralinna laxaseiða í vötnin, en ég tel það alls ekki ráðlegt að svo stöddu. Reynslan sýnir að víða þar sem laxi hefur fjölgað fækkar sjóbirtingi. Víst er að það þyrfti að sleppa laxaseiðum árlega í vötnin og gæti það reynst nokkuð dýrt, sérstaklega ef sjóbirtingurinn hyrfi jafnframt.

Verður að hafa í huga gamla máltekið, að "betri er einn fugl í hendi en tveir í skógi".

VÄNÄÄNÄÄDI LYSÄ

BLEIKIÄ

lolo 6

6 Fjöldi Fiska

LÝSUVATNI

4

2

10 Fjöldi Fiska

REYÐARVATNI

8

6

4

2

14 Fjöldi Fiska

TORFARVATNI

12

10

8

6

4

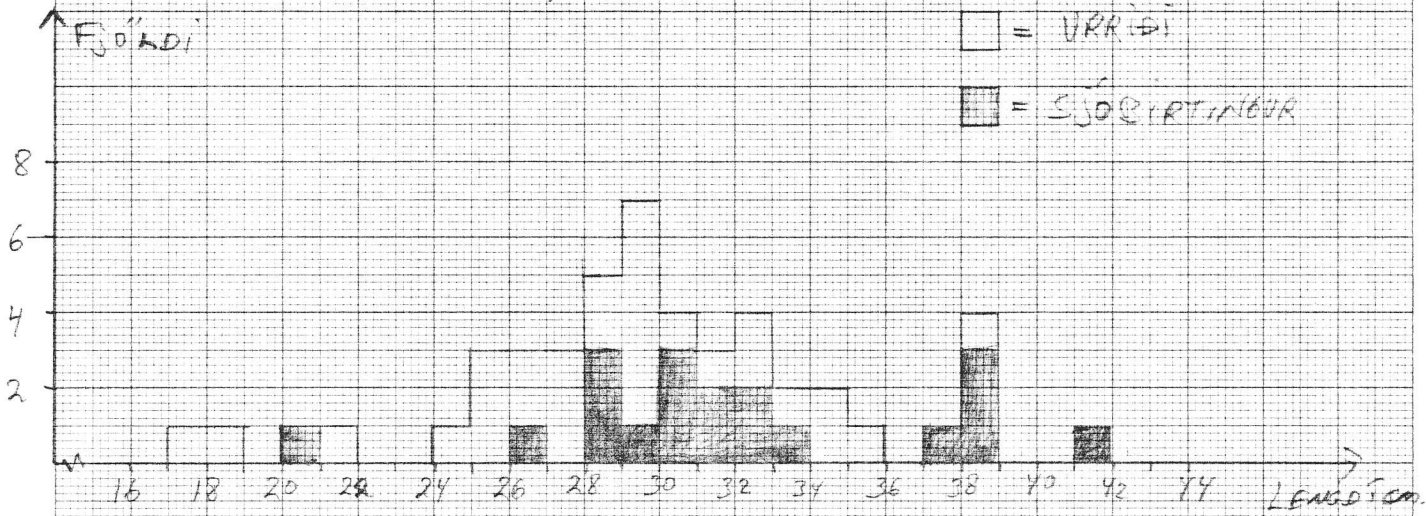
2

8 10 12 14 16 18 20 22 24 26 28 30 32 34 36 38 40 42 44 46 48 50

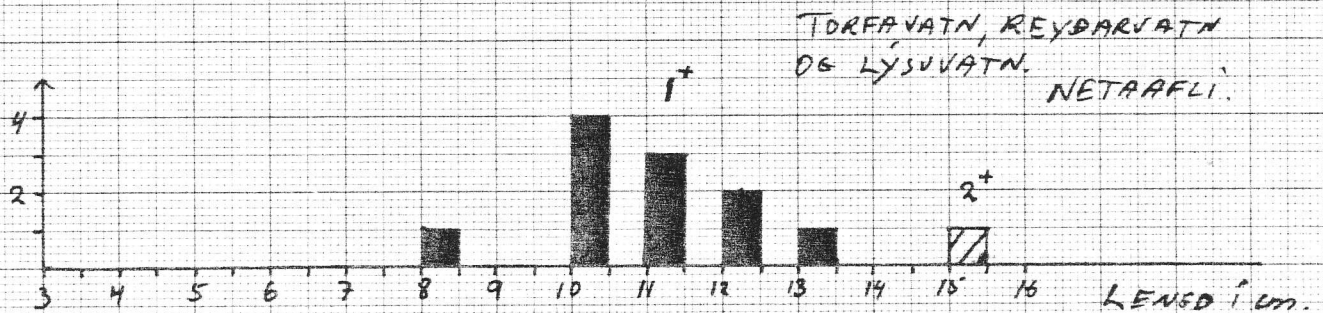
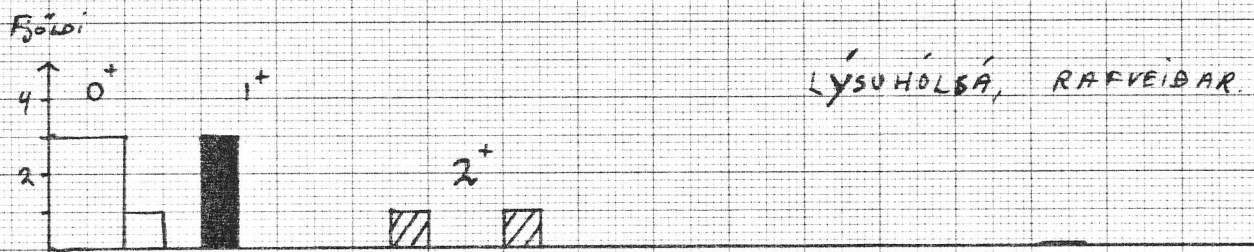
MYND 1. LENGDORÐREIÐING BLEIKJÓ VEIÐDAI Í TORFARVATNI, LÝSUVATNI OG REYÐARVATNI. LENGD 1 CM.

25-26/8 81

MYND 2 LENGDARDREIFING URRIDA/SJÖBIRTINGS
 UR TORFAVATNI, LÝSVATNI OG REYÐARVATNI
 25-26/8 81



MYND 3. LENGDAR OG ALDURSDREIFING LAXASEIÐA, Á VATTNASVEÐI LÝSU
 25-26/8 1981.



MYND 4.

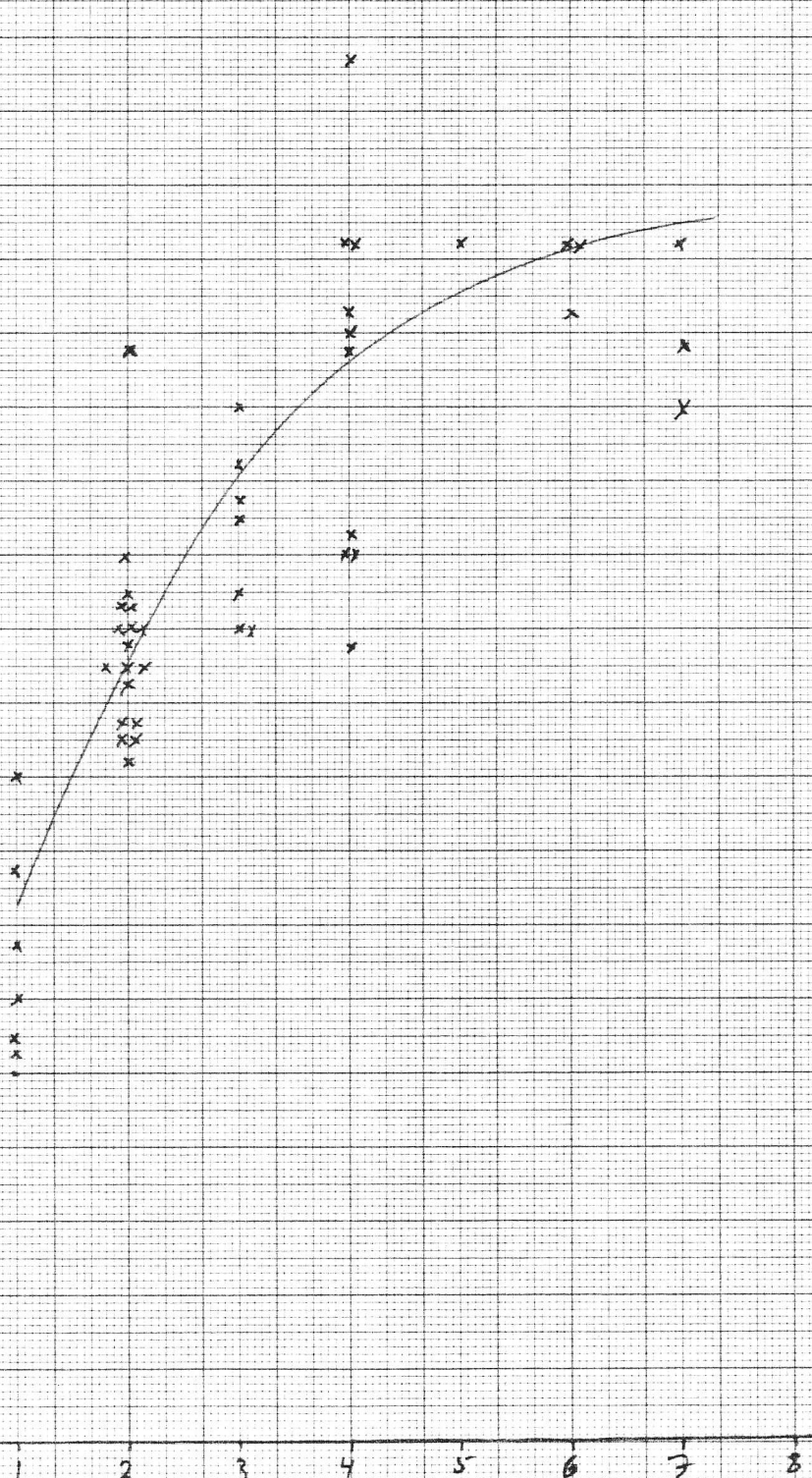
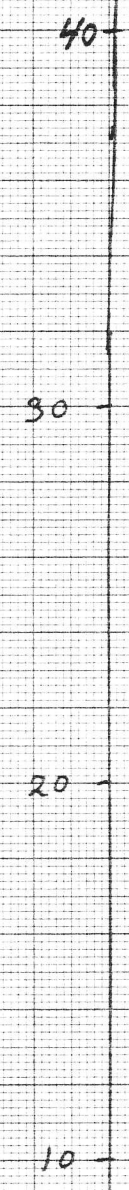
ALDURSDREIFING BLEIKJU.

BLEIKJA.

TORFAVATN,
LÝSVVATN
REYDARVATN.

25-26/8 81

LENGD
i cm.



ALDUR I VETRUM

Tafla 2 . Útreiknaðar lengdir á urriða / sjóbirting úr Lýsuvatni, Reyðarvatni og Torfavatni. 25-26/8 1981.

Staðbundinn urriði.

aldur	árgangur	fj.	\bar{L}	l_1	l_2	l_3	l_4	l_5	l_6
3 ⁺	1978	14	26.7	4.9	10.6	19.0			
4 ⁺	1977	4	30.0	4.8	7.7	14.1	22.2		
5 ⁺	1976	1	29.5	4.1	7.4	12.0	16.4	23.9	
6 ⁺	1975	2	34.0	5.5	8.7	12.0	17.2	23.1	28.7
samtals fjöldi 21			meðall	4.9	9.7	17.0	19.9	23.4	28.7

Sjóbirtingur.

aldur	árgangur	fj.	L	l_1	l_2	l_3	l_4
3 ⁺	1978	5	29.9	5.9	12.6	21.0	
4 ⁺	1977	6	34.7	5.5	10.9	16.4	25.8
samtals fjöldi 11			meðall	5.7	11.7	18.5	25.8

L = meðallengd

l_1, l_2, l_3 o.s.frv. = lengd við 1. vetur, annan vetur, þriðja vetur og frv.

MYND 5. VAXTARLÍNURIT FYRIR URRIÐA/SJÓBIRGINN
Í TORFAUATNI, REYÐARVATNI OG LYSUVATNI
25-26/8 '81.

LENGD
í cm.

40

30

20

10

SJÓBIRTINGUR →

← STABBUNDINN VATNAURKIÐI.

