

Veiðimálastofnunin,
Jón Kristjánsson,
desember 1982.

Vatnasvæði Miklavatns í Fljótum,
fiskifræðilegar rannsóknir 1980-82.

Inngangur.

1980, 81 og 82 var safnað sýnum á vatnasvæði Miklavatns, og birt hefur verið skýrsla um rannsóknirnar 1980. (J. Kristjánsson 81). Hér verður gerð grein fyrir þeim viðbótarupplýsingum sem fengist hafa síðan. Niðurstöður eru notaðar til að benda á leiðir til þess að auka arðsemi vatnasvæðisins, silungsins, fyrst og fremst, því ljóst er að hann má nýta miklu betur en nú er gert. Vegna þeirra hugmynda sem nýlega voru uppi um að dýpka ós Miklavatns, fylgir hér með skýrsla Bjarna Sæmundssonar (B. Sæmundsson 1981) um Miklavatn, en þá var ósinn mun dýpri en hann er nú, svo sjór gekk inn í vatnið.

Rannsóknargögn og aðferðir.

1980 voru lögð tilraunanet (19.5-52 mm) í Miklavatn á svæðið neðan við Brúnastaði. Í september 82 voru lögð 8 net (19.5-45 mm) vestan í vatninu u.p.b. miðsvæðis á 2-4 m óypi. Sýnum af fullvaxinni bleikju í ánum var safnað með lagneti (32-35 mm), alls staðar nema í Torfdalslæk, þar var fullorðin bleikja veidd með rafmagni. Seiðum var safnað til rannsókna með rafmagnstæki á ýmsum stöðum og tímum. Seiðarannsóknir hafa ekki verið kerfisbundnar heldur gerðar til þess að athuga vöxt og viðgang seiða á völdum stöðum aðallega til að kanna árangur laxaseiðasleppinga. Öll bleikja sem veiddist í ánum var aldursgreind, en ekki nema hluti þeirra sem veiddar voru í Miklavatni. Þegar aldurssetning allrar veiðinnar í Miklavatni 1981 var ákvörðuð, var stuðst við eftirfarandi forsendur: Fiskar 25 sm og smærri voru taldir tveggja vetra (2+). Helmingur 26 sm fiska var talinn tveggja vetra, hinn helmingurinn, ásamt fiski allt að 32 sm var talinn þriggja vetra (3+). Fiski 33 sm og lengri var skipt milli 3+/4+/5+/6+ og 7+ í hlutföllunum 2/5/3/1/1. Slík skipting er nauðsynleg þegar þarf að

fá hugmynd um dánartöluna í fiskstofninum, þe. hlutfallið milli hinna ýmsu aldurshópa miðað við stöðuga nýliðun milli ára. Dánartala hrygningarfisks var fundin með því að nota aldursflokka hlutfallið úr öllum ánum samanlagt, öll árin. (tafla 2).

Niðurstöður.

Lengdardreifing afla úr Miklavatni frá 5/9 82 er sýnd í mynd 2. bls. 10 Allur þessi fiskur var ókynþroska. Lengdardreifing kynþroska bleikju úr ánum 1980-82 er sýnd í mynd 3 bls. 11 og á mynd 2. bls. 10, hefur öllum kynþroska fiskum úr öllum ánum verið slegið saman.

Tafla 1. sýnir niðurstöður aldursgreininga á 25 bleikjum veiddum í Miklavatni 1982. Vöxtur er góður fyrstu fjögur árin, eftir það virðist draga úr honum.

Tafla 1.

Niðurstöður aldursgreininga á bleikju úr Miklavatni 5/9 1982.

Aldur í vetrum	Árgangur	Meðallengd cm.				
		hængar	fjöldi	hrygnur	fjöldi	samtals
2+	1980	22.2	5	23.7	3	22.8
3+	1979	31.3	4	30.1	3	30.1
4+	1978	35.2	3	36.0	2	35.5
5+	1977	33.5	2	38.0	1	35.0
5+	1976	34.5	1		0	34.5

Tafla 2. sýnir aldur og vöxt hrygningarfisks sem veiddist í ánum. Athyglisvert er að geldur 4 vetra fiskur úr Miklavatni er starrí en jafngamall kynþroska fiskur.

Tafla 2. Vatnasvæði Miklavatns í Fljótum. Aldursskipting og meðallengd hrygningarfisks 1980-82.

Aldur	4+		5+		6+		7+		8+		10+	
	Fj.	Ī	Fj.	Ī	Fj.	Ī	Fj.	Ī	Fj.	Ī	Fj.	Ī
Fljótaá 1980	7	34,5	13	35,2	3	37,8	1	40,0	1	43,5		
Fljótaá 1981	12	34,5	8	37,2	1	38,5	1	49,0	1	51,1		
Torfadalsl. 82	5	32,9	5	32,5	2	33,5	3	36,8			1	34,5
Brúnastaðaá 80	3	32,5	8	34,3	2	33,0	1	42,0				
Brúnastaðaá 81	8	31,7	14	32,4	2	35,0						
Reykjaá 1981	5	33,4	16	34,5	3	31,3						
Samtals	40	33,5	64	34,2	13	34,5	6	40,2	2	47,5	1	34,5

Þar sem enginn kynþroska fiskur var í þeim aflaer fékkst í Miklavatni 1982, lítur út fyrir að á þeim tíma (5/9) sé allur hrygningarfiskur genginn í árnar, eða í ósa þeirra. Bendir það til þess að hrygning sé ekki í vatninu sjálfu, en að sjálfsögðu vantar meiri upplýsingar áður en fullýrt verður nokkuð í þeim efnum.

Ef aflasamsetning 5/9 1982 er lögð til grundvallar fäst að heildardánartala geldfisks frá tveggja til fjögurra ára aldurs er 57% á ári. Dánartala kynþroska fisks í ánum reyndist 64% á ári. Æskilegt hefði verið að nota einnig aflasamsetningu úr Miklavatni frá 1980, en það var ekki hægt, vegna þess m.a. að hlutfall smáriðinna neta var þá oft lágt, og meðalstórra möskva of hátt, þannig að hlutfallslega mest veiddist af millifiski (27-34 sm). Tekið skal fram að tölur um dánartölu ber að taka sem grófa vísbendingu, til þess að fá öruggari vitneskju þarf ýtarlegri rannsóknir í lengri tíma. Eins ber þess að gata að dánartala er breytileg frá ári til árs.

Þrátt fyrir þessa ónákvæmni hafa þessar tölur verið notaðar til þess að gera stofnlíkan af bleikju á vatnasvæði Miklavatns, og er það sýnt í töflu 3.

Tafla 3. Vatnasvæði Miklavatns í Fljótum, stofnlíkan bleikju, miðað við 100000 tveggja vetra fiska og dánartölu (z) 0,84 (57%) fyrstu tvö árin og 1,019 (64%) frá fjórða ári. Þyngdarstuðull er 0,88. Reiknað er með að þriðjungur fjögurra vetra fiska gangi til hrygningar.

Aldur	N (fjöldi)	Z (dánart.)	W kg (Meðalp.)	N.W (Þyngd árg.)	Geldfiskur		Hrygn.fiskur	
					Fj.	Kg.	Fj.	Kg.
2+	100000	0,840	0,105	10500	100000	10500		
3+	43171	0,840	0,240	10361	43171	10361		
4+	18637	1,019	0,335	6243	12425	4162	6212	2081
5+	6727	1,019	0,350	2354			6727	2354
6+	2428	1,019	0,360	874			2428	874
7+	876	1,019	0,570	499			876	499
8+	316	1,019	1,000	316			316	316
9+	114		1,000	114			114	114
	172269			31261	155596	25023	16673	6238

Taflan sýnir hver þrlög 100000 tveggja ára bleikjur hljóta að jafnaði. Meðal annars sést að fjöldi kynþroska fiska er um 16700, en reiknað er með að 1/3 hluti 4 vetra fiska gangi til hrygningar, svo og allir sem eldri eru. Áætlað var 1980 að bleikjufjöldi í Fljótaá væri á bilinu 10-20 þúsund, svo það virðist ekki svo fjarrið reikna með að þetta stofnlíkan sé einhversstaðar í nánd við raunveruleikann.

Laxarannsóknir.

Á árunum 1977-82 hafa verið aldursgreind hreistur af 111 löxum. Þeir gengu til sjávar árin 1975-81. 7 þeirra voru tveggja vetra við sjávargöngu, 73 þriggja, 30 fjögurra og 1 fimm vetra. Ekki er unnt að sjá að þetta hlutfall hafi tekið breytingum (vaxtarhraði breyst) á þessu tímabili, en sýni sum árin eru fá, svo erfitt er að segja til um þetta. Vöxtur laxaseiðanna er svo góður að hann jafnast á við bestu ár sunnanlands sem hafa mun lengra sumar (Elliðaárnar t.d.). Aldursrannsóknir á seiðum sýna þetta einnig, sjá töflu 4.

Tafla 4. Aldur/ lengd á laxaseiðum í Fljótaá.

Timi/aldur:	0+	1+	2+	Staður
1975 okt.	4,2	7,9	12,9	Bakkahylur
1980 21/8	4,0-5,2	7,0-11,0	12,2-14,0	Ofan laxastiga
1980 21/8		6,4-7,4		V. Sléttu

Ekki hafa verið gerðar sérstakar seiðarannsóknir í Fljótaá, aðeins tekin fá sýni á nokkrum stöðum, oft til að athuga árangur af sleppingum, og því er þessi tafla ákaflega ófullkomin, en sýnir þó að vöxtur er mjög góður. Einnig er áberandi að seiðin í ánni eru mjög feit, þannig að þau eru verulega þyngri en jafnlöng seiði úr flestum ám sem höfundur hefur skoðað. Í seiðaathugun á svæðinu milli laxastiga og Bakkahyls (sept 1982) fannst fremur lítið af laxi (u.þ.b. 20 seiði per 100 m²), sem sýnir að svæðið verður fyrir truflunum af völdum rennslisbreytinga á veturnum. Minna fannst einnig af bleikjuseiðum en annarsstaðar í ánni. Við rannsókn á Vesturkvíslinni fannst ótrúlegt magn af seiðum mest bleikju, en nokkrir laxar fundust einnig. Í Torfdalslæk (sept.82) fundust laxaseiði, flest 8-9 sm löng og eitt 13 sm, þriggja vetra gamalt. Einnig fundust bleikjuseiði í svipuðu magni og laxaseiði. Ofan lönsins við Skeiðsfoss I fundust (sept.82) að venju stór og feit laxaseiði í talsverðu magni, en sárafá bleikjuseiði voru á svæðinu.

Vatnshiti í Fljótaá.

Vatnshiti er mældur við Skeiðsfoss allt árið. Yfirleitt er mælt að degi til, en ekki alltaf á sama tíma. Lesið er af mæli í heilum gráðum. Mynd 4 sýnir vatnshita í lóninu við Skeiðsfoss s.l. 4 ár. Tafla 5 sýnir dagafjölda við mismunandi hitastig árin 78-82.

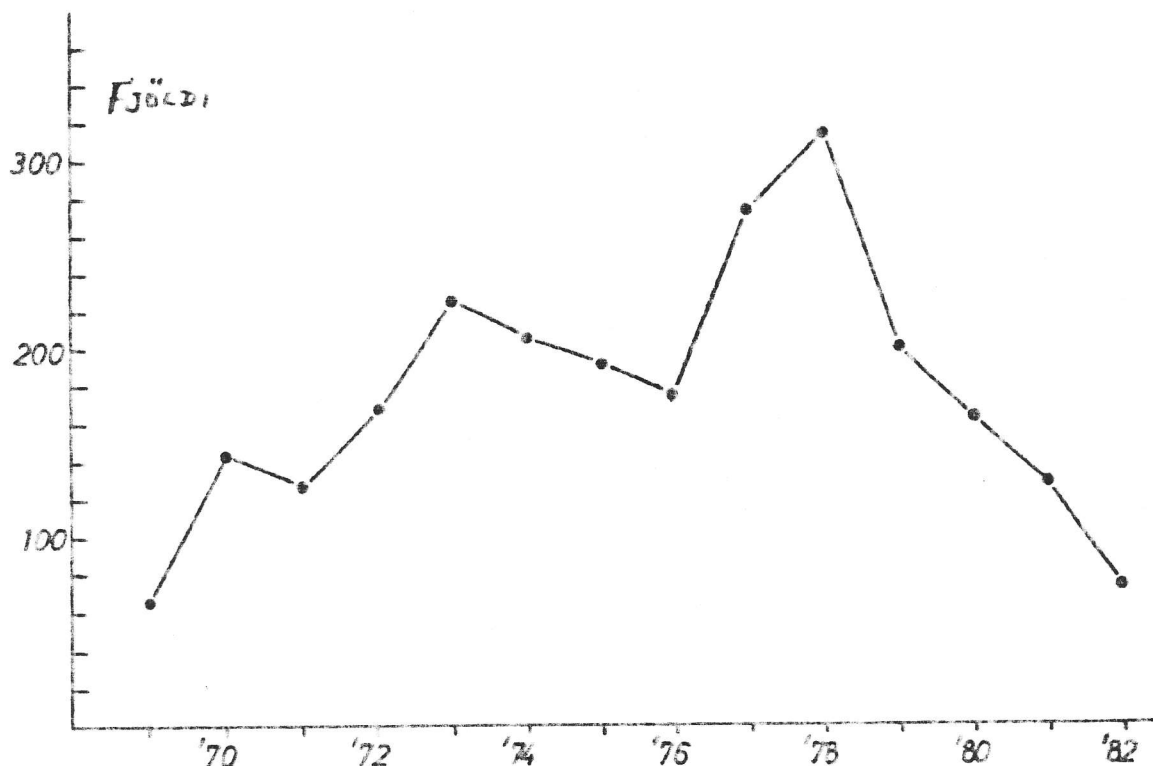
Tafla 5. Vatnshiti í Fljótaá 1978-82
Fjöldi daga við hvert hitastig.

°C	1978	'79	'80	'81	'82	meðalt.
0-1	195	213	190	195	195	198
1-2	12	27	5	24	15	17
2-3	8	15	10	12	23	14
3-4	10	16	5	7	15	11
4-5	10	12	10	7	10	10
5-6	20	9	8	8	12	11
6-7	22	11	17	16	23	18
7-8	16	29	30	34	12	24
8-9	37	18	43	34	35	33
9-10	35	17	19	11	20	20
10-11			28	7	5	8

Inn á mynd 4. hefur verið settur vatnshiti í Laxá í Þing-
eyjarsýslu árið 1974, sem er nokkurn veginn meðalár, að öðru
leiti en því að aldrei varð verulega heitt (P.M. Jónasson eð.
1979). Áhrif Stífluvatns eru þau að seinka hitafari árinna,
þ.e. hún hitnar seinna og kólnar seinna en aðrar ár á svipaðri
breiddargráðu, (sem ekki hafa stór og djúp vötn sem upptök).
Lausleg athugun á nokkrum ám á Norðurlandi sýnir að þær eru
komnar niður í 1-2 gráður 1 október í meðalári. Í Fljótaá
verður þetta um mánuði seinna. Stífluvatn dregur einnig mjög
úr dagursveiflum.

Laxveiði og laxgengd.

Mesta skráð laxveiði í Fljótaá var 1978, 313 laxar. Síðan minnkar jafnt og þétt og var 1982 71 skráður lax. Laxveiðin í ánni frá 1969 er sýnd á mynd 1.



Mynd 1. Laxveiði í Fljótaá 1969-82.

Skýrslur frá því fyrir 1969 eru gloppóttar en tölur frá 1958-61, 64 og 65 sýna að uppgefin veiði hefur verið 94 laxar að meðaltali á ári þetta tímabil. Í ýmsum heimildum sem ég hef fundið á Veiðimálastofnun er giskað á að veiði í Fljótaá hafi verið 200-250 laxar á ári, og að oft myndi hafa verið veitt með 17-20 stöngum á dag. Afli 1959 er gefinn upp 141 lax, en það mun eingöngu vera frá landi Skeiðs og Bakka. Sömu heimildir óttast einnig að laxastofninn gangi til þurrðar vegna þessarar gengdarlausu ofveiði. Ljóst virðist að veiði í ánni hefur verið vantalin, etv. allar götur fram til 1970. Auk þess hefur alltaf veiðst eitthvað af laxi í Miklavatni sem ekki hefur verið bókfærður Fljótaá til tekna. Ekki virðist fráleitt að áætla laxa-

afla vatnasvæðisins 200-400 laxa á ári frá 1950-1978. Allra síðustu ár hefur netalögnum stórfækkað í Miklavatni og skýrslur úr Fljótaá fullnægjandi, svo gera verður ráð fyrir að lægðin í laxveiðinni sé raunveruleg. M.ö.o. laxgengd á vatnasvæðið er minni nú en hún hefur verið í áratugi. Ekki er hlaupið að því að útskýra hvað gæti valdið þessu, sérstaklega vegna þess að laxinn deilir hér búsvæðum með bleikju, og lifir í samkeppni við hana. Það sem fyrst og fremst ræður laxgöngum er:

1. Framleiðsla vatnakerfisins á gönguseiðum
2. Afkoma seiðanna í sjó.

Fljótaá er ein næringarikasta á landsins og má marka það á mývarginum sem á vart sinn líka annarstaðar á landinu. Vargurinn eða bitrýið (*Simulium* sp) lifir mestan hluta ævi sinnar sem lirfa í árbotninum. Þar nærast hún á lifranu reki, plöntusvifi, sem framleiðist í Stífluvatni. Lirfan lifir í ánni 1 ár, (venjulegast)

klekst í maí og eykur þá kyn sitt. Þá fara að koma mýggöngur, sem halda áfram að koma eitthvað fram á sumar. (stundum koma einnig göngur á haustin í Laxá við Mývatn). Fullorðna flugan (mýið) lifir ekki nema nokkra daga. Það eru fyrst og fremst lirfur- nar sem eru mikilvæg fiskifæða, svo og púpurar þegar þær eru að klekjast. Silungur fer í ætisgöngur upp í ána snemma sumars og er þar meira og minna allt sumarið, svo þúsundum skiptir.

Af því má sjá að áin hlýtur að framleiða óhemju af mat. Laxaseiði þurfa bæði mat og pláss. Það gefur því auga leið að því meira sem er af bleikju í ánni, þeim mun minna lífsrúm verður eftir handa laxinum. Til þess að gera flókið má einfalt er á þessu stigi nóg að benda á þessa staðreynd. Sambýlið hefur verið þarna á áratugi og því kannski mest um vert að gera sér grein fyrir þeim breytingum sem orðið hafa á síðustu árum og e.t.v. orðið til þess að raska þar jafnvægi.

Ég álit þessar breytingar helstar:

1. Virkjun Skeiðsfoss II haustið 1975. Þá minnkaði Vesturkvíslin og e.t.v. framleiðsla hennar einnig. Minnkun varó á mýframleiðslu milli virkjana I og II, en það svæði var eitt besta laxaframleiðslusvæði árinna. Við bættist nýtt bleikjuframleiðslusvæði, lónið við virkjun I og skurðurinn niður að Skeiðsfoss II.

Þessir þættir samverkandi valda því að það hallar á laxinn gagnvart bleikju, hversu mikið er ekki vitað.

2. Netaveiði í Miklavatni hefur verið takmörkuð mjög síðustu ár, en fiskur gengur úr vatninu í Fljótaá.
3. Stöngum hefur verið fækkað í ánni, sem þýðir væntanlega að minna er nú veitt þar af bleikju og laxi en áður.

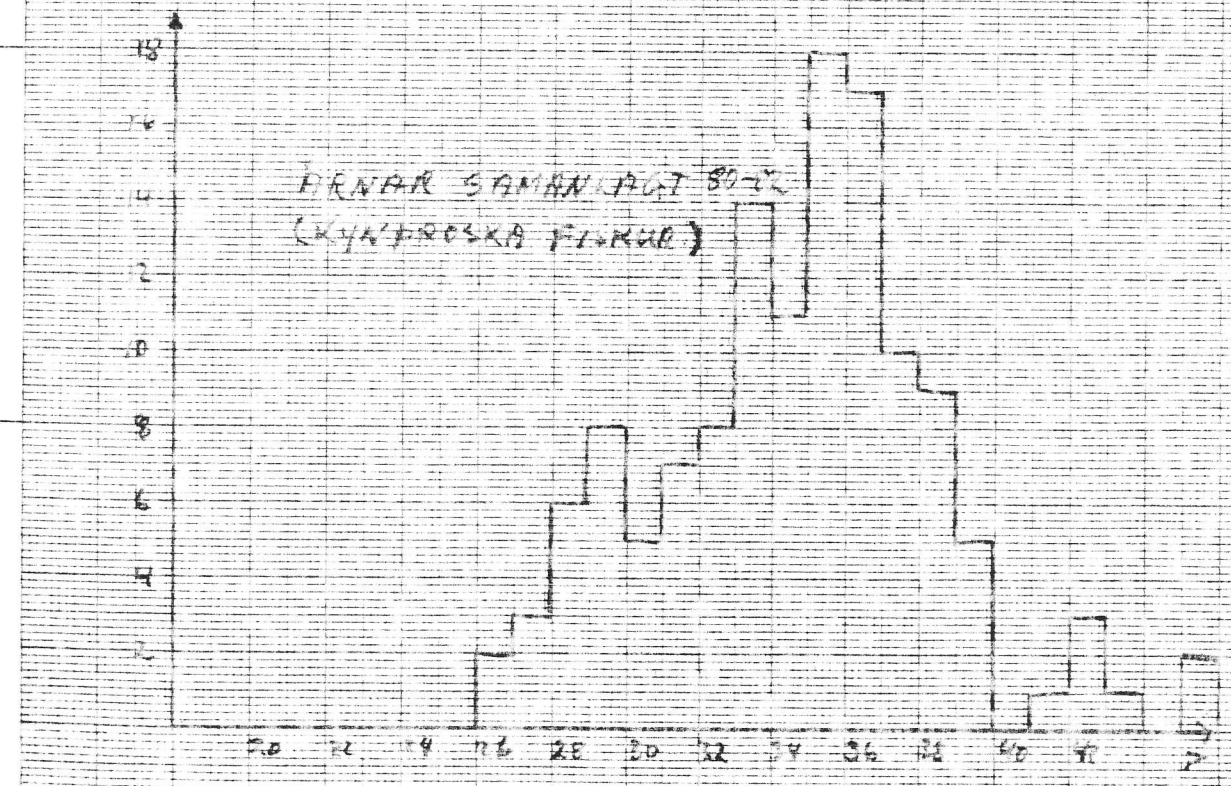
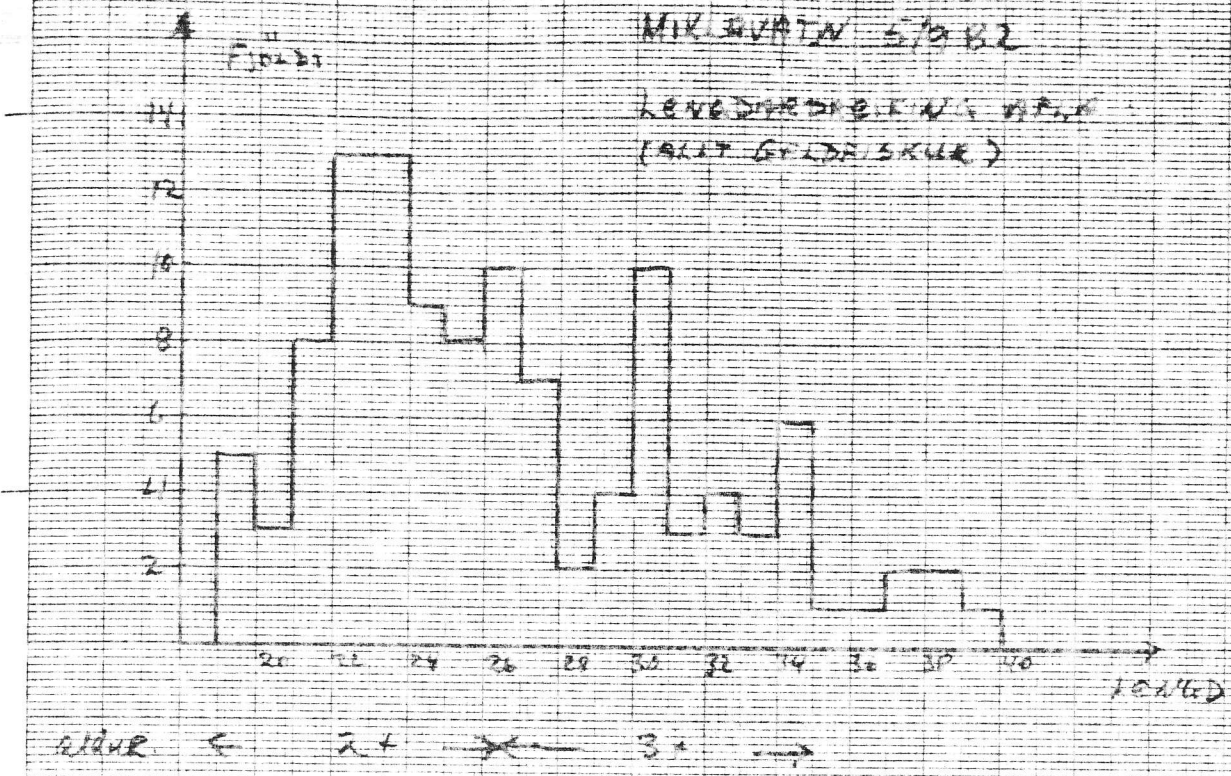
Þessir þættir stefna allir í sömu átt, þ.e. fjölgun bleikju á kostnað lax. Segja má að minnkuð netaveiði í vatninu minnki veiðiálag á laxinn, en veiðiálag á bleikju minnkar sennilega enn meir. Um afkomu í sjó verður ekki fjölyrt hér, þar sem lítið er hægt að gera til þess að hafa áhrif á hana.

Nýting vatnasvæðisins.

Fljótaá er leigð út til stangveiði eingöngu, og segja má að Miklavatn sé aðeins nýtt til heimilisnota. Bleikjuveiðin í Fljótaá er um 4-6 þúsund á ári (1,6-2,4 tonn) sem er það besta sem þekkist á landinu. En það mætti nýta bleikjuna miklu betur, líklega væri hægt að veiða 10-15 tonn á ári. Fyrir þann afla hefðu fengist 500-750 þús. kr. 1982 og e.t.v. meir ef hann hefði verið unninn að hluta til á staðnum t.d. reyktur. Bleikjan verður ekki nýtt með stangveiði einni saman, aðrar veiðiaðferðir verða einni að koma til. Mætti nefna, lagnetveiði og ádrátt í Miklavatni, gildruveiði á hrygningarfiski í ánum og e.t.v. gildruveiði í Miklavatni. Eigi að nýta bleikjuveiðina verður að koma til góðrar samvinnu milli veiðifélags og leigutaka, til þess að sem minnstir árekstrar verði og beggja hagsmuna vel gætt. Ef bleikjuveiði yrði aukin væri nauðsynlegt að auka fiskifræðilegar rannsóknir á svæðinu til þess að fylgjast með þeim breytingum sem verða á fiskstofnunum við aukna sókn. Að mínum dómi liggja svo mikil verðmæti falin í silunginum að stefna ber að því að nýta hann betur hið fyrsta. Ber þá einnig að hafa í huga það sem áður er minnst á í skýrslu þessari, að aukin veiði á bleikju myndi hafa jákvæð áhrif á laxastofninn sé rétt að málum staðið.

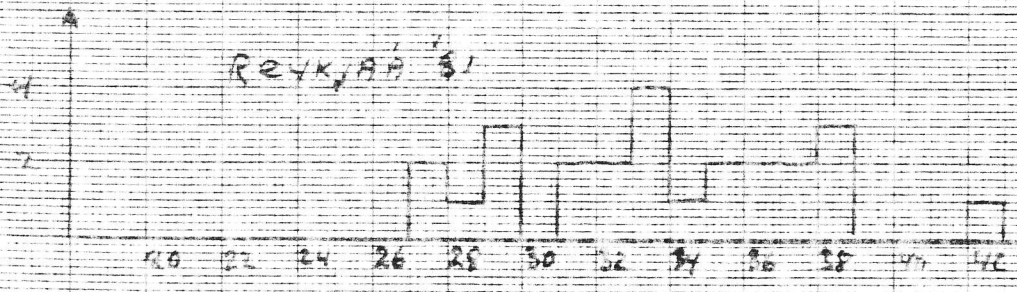
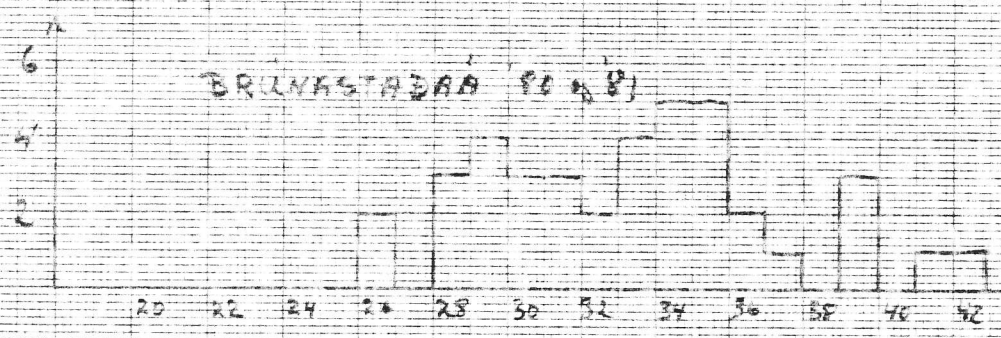
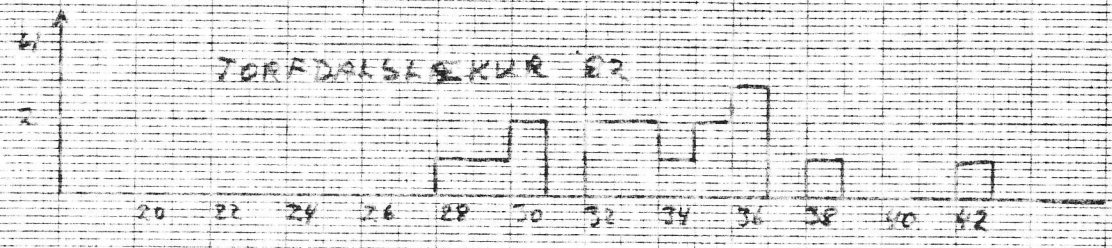
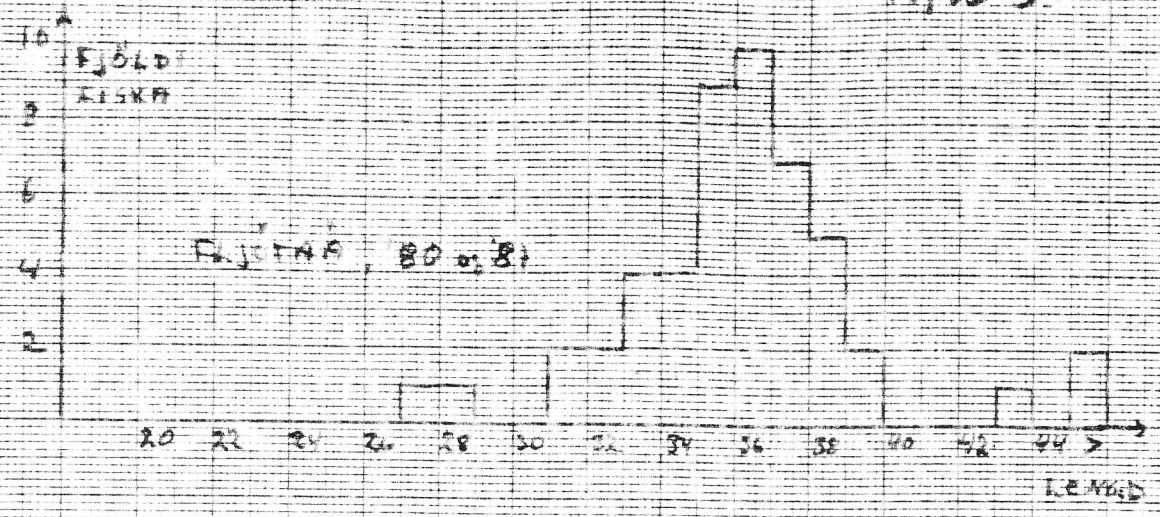
Heimildir.

- Bjarni Sæmundsson 1901: Fiskirannsóknir 1900, Andvari 26. árg.
Jón Kristjánsson, apríl 1981: Vatnahverfi Miklavatns í Fljótum, fiskifræðilegar rannsóknir 1980.
Pétur M. Jónasson ed. 1979. Ecology of eutrophic subarctic Lake Mývatn and the River Laxá. Okios 32, 1979.



VATNASVIÐI MIRKVATNS FLJÓTUNAR
LENGDARDEIÐINGARSKEMMUNAR

Mynd 3



VIÐNASVIÐI MIKLAVATNS FLJÓTLUM

LENGDARREIÐINGA KYNNINGARFRÆÐINGAR

- 20. ágúst 1980
- 26. " 1981
- 5. september 1982

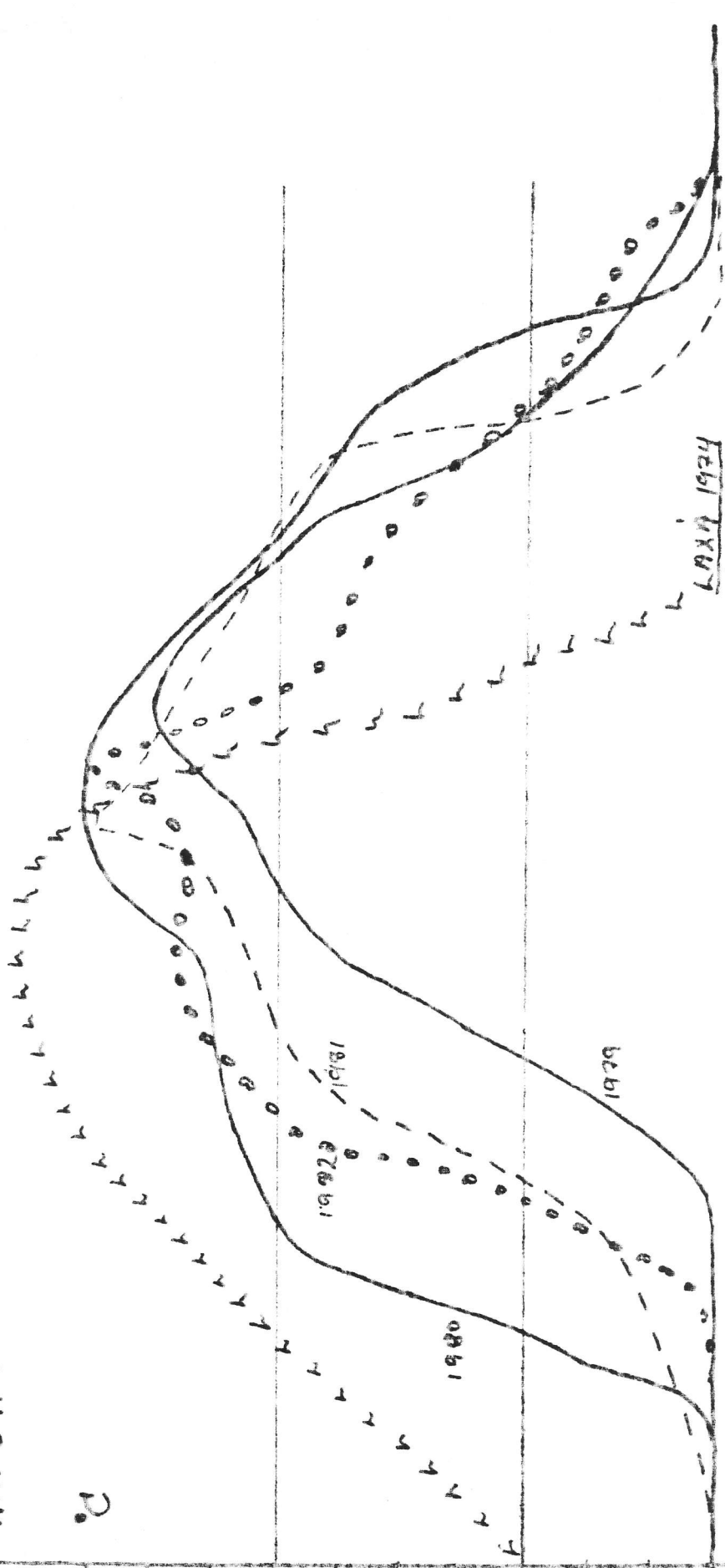
VAINSHITI I FLJÓTARÁ
1979-82 (SKEIÐSFÖSS)

MYND 64.

VAINSHITI

°C

11
10
9
8
7
6
5
4
3
2
1

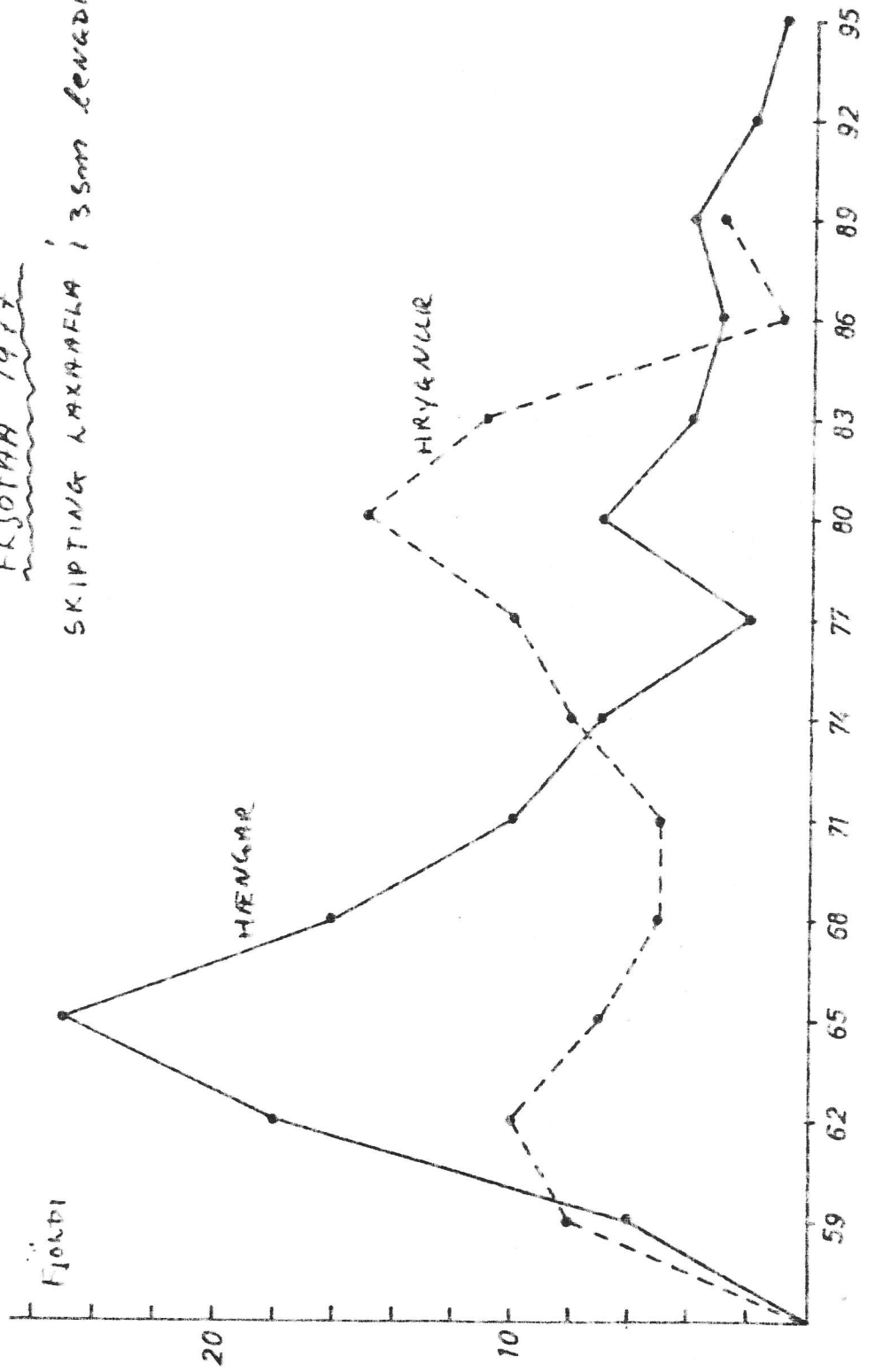


1. júní 1. júlí 1. ágúst 1. sept. 1. októbr 1. nóv. 1. des.

MYND 5.

FLJÓTTA 1977

SKIPTING LAXAFLA 13 SM LONDARFLOKKA



FYLGIRIT:

Fiskirannsóknir 1800.

Skýrsla til landsbýfólkis.

Lftir

Bjarna Semundsson.

Miklavatn í Fljótum er allstórt, nærri milla á lengd, en ekki breitt. Mjött rif skilur það frá sjó og fellur ós alldjúpur (ekki reiður) úr því til sjávar. Fyrir 7 árum breyttist hann mjög, því áður var hann grunnur (vel reiður) og að eins útstraumur í honum, en svo færðist hann um 30 fðm. austur á við og dýpkaði mjög, svo nú streymir sjór inn með hverju aðfalli. Vatnið er því orðið salt, saltara en Ólafsfjarðarvatni; að eins ofan á er hér um bil 4' þykt lag af ósöltu vatni, sem Fljóta-á og önnur minni aðrenslu bera út í vatnið; hún fellur eftir Stíflu, gegnum Siflavatn, og er all-vatnsmikil. — Áður en ósinn breyttist, var mikil silungsvéiði (mest bleikja) í vatninu, mest frá Hraunum. Var hann veiddur bæði í lagnet og fyrir-drátt, eða í lagnet undir ís, á djörg eða með »dúprikum«: dauður silungur bundinn á prik í vök, og hreyfðar (prikinu dúað) við botninn, svo sem hann væri að snúðra í botninum; á öðru prikri var snara, og silungar, sem komu til að forvitnast, voru snaradír. Silungurinn gekk upp að fossi í ánni, milli Fljóta og Stíflu. Síðan ósinn breyttist, er silungsvéiðin nærri þrotin; en í staðinn er kominn ymis konar sjófiskur í vatnið, einkum þyrsklingur, smá-ysa og kólí, en einnig nokkuð af smá-lúðu, sílu, steinbit og hrognkelsum. Svo hefir og selur lagst að ósnum og gengur inn í vatnið. Þyrsklingur, ysa og kólí hafa tekið sér bólfestu í vatninu og hrygna þar jafn-vel, og hafa Fljótamenn all-mikla björg af því og uppþót fyrir silunginn, því þeir veiða þessar fiskitegundir, einkum á vetrum, á ís, þegar ekki fast fiskur úr sjó; þó sagði mér Einar í Haganesvík (áður á Hraunum), að ekki væri sú veiði þó jafn-mikils virði og silungsvéiðin áður. — Eg kannaði vatnið víða. Í því utanverðu er dýpi 1—6 fðm., og sandur eða gulgrá leðja í botni; en allt miðbikið er um 10 fðm. djúpt og svört leðja í botni. Eg fann mest 11 fðm., en sagt mest 14 fðm. Kannaði hita og seltu á 2 stöðum, hér um bil 1/4, og 1/8 af lengd vatnsins frá ósi. Það var þannig 30. júlí:

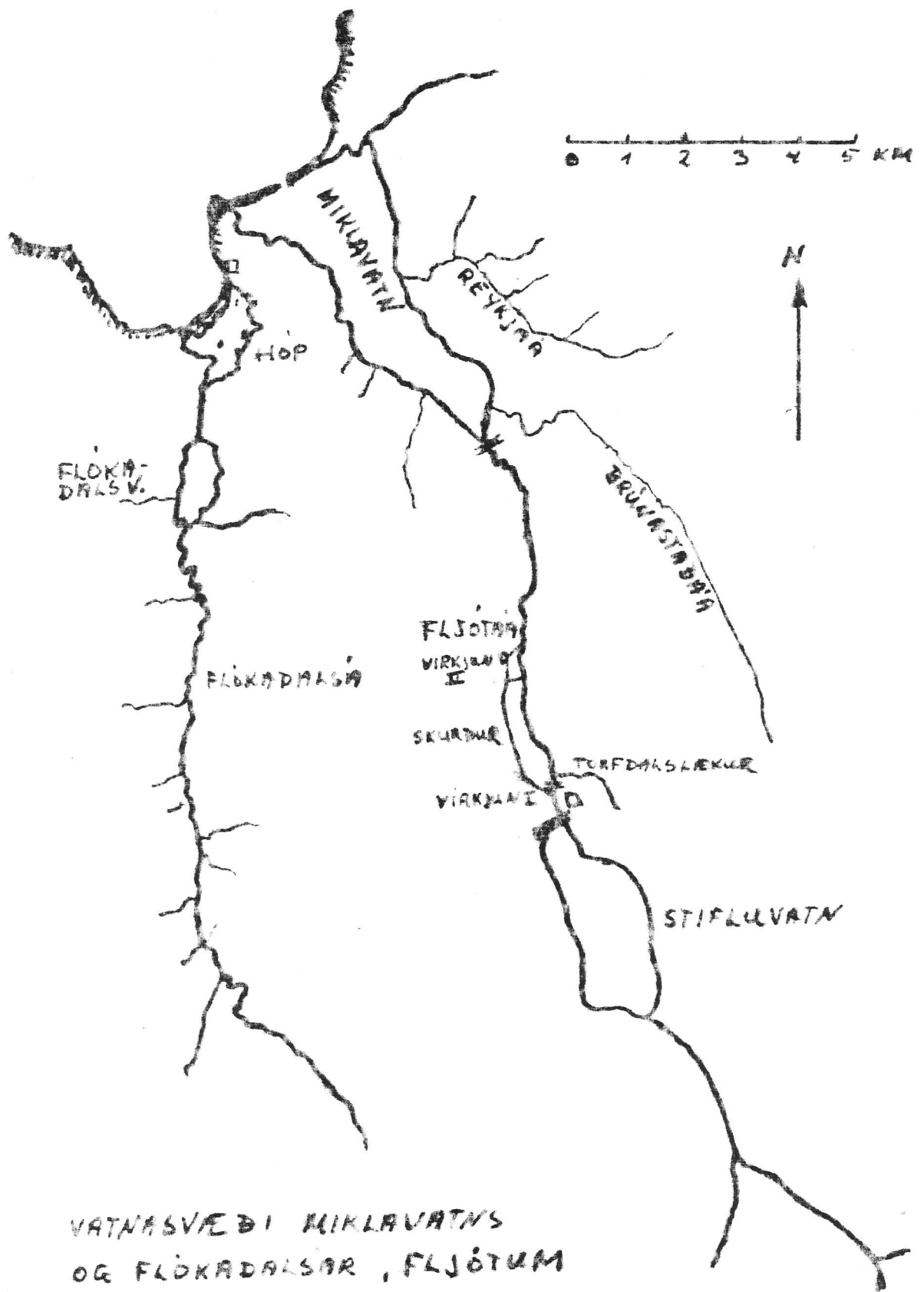
	nær ósnum		fjar ósnum	
	hiti	selta	hiti	selta
0 fðm (í yfirborði)	12°	0,39 ^o / ₁₀₀	10°	0,00 ^o / ₁₀₀
1/2 —	12°	3,01 —	11,5°	1,57 —
1 —	13,5°	25,41 —	13,5°	22,53 —
2 —	13°	31,96 —	13,5°	31,70 —
5 1/2 — (í botni)	4,5°	31,83 —	8°	29,74 —
11 —	»	»	3,5°	32,88 —

Þannig var heitara og lítið eitt salt í yfirborði úti undir ósnum, og þar leggur vatnið aldrei vel á vetrum, en kalda-ara og alveg ósatt innar, þar sem árvatnið hefir yfirhönd; en heitast var efst í salta vatninu. Í ósatta vatninu fann eg ekkert smádyralíf, en mikið í salta vatninu; auk þess sá eg marglittur, er borist höfðu inn í vatnið. Í svörtu botnleðjunni fann eg ekkert kvíkt, í gulgráu leðjunni var mikið af pípuormum (einkum *pectinaria*) og skeljum (einkum *maroma*) og í sandbotninum mikið af kræklingi og sandmaðk — allt saman sjávardyr, svo út litur fyrir, að fiskur, einkum kólí, hafi þar nóg æti. Mér var og sagt, að fiskur sé allur feitur úr vatninu. Einar hefir séð hrogn (grásléppu-hrogn?) rekin upp úr vatninu og smá-fiskveiði undir marglittum um vor. — Miklavatn má að þessu leyti telja hið merkasta stöðuvatn hér á landi, og það er eflaust mjög líkt því nú, sem Ólafsfjarðarvatn var áður en ós þess breytti sér. Í Jb. A. M. er að eins getið um silungsvéiði í því og að hún hafi brugðist 12 undanfarin ár (1712). E. Ó. minnst að eins lítið eitt á silungsvéiði í því.

Siflavatn er lítið og mjög grunt, með leitbotni og gróðrablettum á milli og allmikið mybit kringum það. Silungar vöktu mjög í því þegar eg fór fram með því. Veiði er dálitil og helzt stundað frá Gautsstöðum. Um 1690 féll mikil skriða í vatnið og spiltist mjög við það veiði í því, segir Jb. A. M. — Í Flókadalvatni er nokkur silungsvéiði og einnig í Flókadala, sem fellur gegnum það og út í Hópsvatn hjá Haganesi. Úr því gengur grunnur ós gegnum mjött rif til sjávar. Það er ósatt og grunt, dýpst 2 fðm. Silungur veiðist lítið eitt í því í stutt lagnet (1 1/4'), sem stjakað er út frá landi. Bæði eru vötnin litil.

Í Sléttuhlíð eru tvö litil vötn, Sléttuhlíðarvatn og Knappstadavatn, og er afrenslu úr báðum í Hrolleifsdalsá. Sjögengin bleikja er tölaverð í ánni og nokkuð af smá-silungi í vötnunum. Í Sléttuhlíðarvatni er veitt dálítið af silungi til beita með smáridnum vörpum, en í hinu ekki.

1) Einar á Hraunum mældi hitann í yfirborði og við botni á 5 fðm. 23. maí 1896, og var hann 1/2° K. Dugum eftir lét hann mæla í sjónum og var hann 0° K. í yfirborði og 1° K. á 50 fðm.



VATNASVÆÐI MIKLAVATNS
OG FLOKADALSAR, FLJÖTUM