

Fiskgengd um teljara í Gljúfurá í Húnavatnssýslu sumarið 2009

Ingi Rúnar Jónsson



Veiðimálastofnun

Veiðinýting • Lífríki í ám og vötnum • Rannsóknir • Ráðgjöf

Forsíðumynd: Efsti hluti fiskvegar í Gljúfurá.

Myndataka: Ingi Rúnar Jónsson

Fiskgengd um teljara í Gljúfurá í Húnavatnssýslu sumarið 2009

Ingi Rúnar Jónsson

**febrúar 2010
VMST/10005**

Veiðimálastofnun

Keldnaholti, 112 Reykjavík, Sími: 580-6300, Bréfasími: 580-6301
Netfang: veidimalastofnun@veidimal.is

Efnisyfirlit

Inngangur	bls. 1
Framkvæmd	bls. 1
Niðurstöður og umræða	bls. 1
Heimildir	bls. 4

Myndir:

- 1. mynd.** Fjöldi fiska sem gengu um teljarann í Gljúfurá hvern dag sumarið 2009, ásamt vatnshita. bls. 2
- 2. mynd.** Lengdardreifing fiska gekk um teljarann í Gljúfurá sumarið 2009. bls. 2
- 3. mynd.** Fjöldi fiska sem gekk um teljarann í Gljúfurá, á mismunandi tíma sólarhrings, sumarið 2009. bls. 3
- 4. mynd.** Uppsöfnuð ganga smálax og stórlax í Gljúfurá 2007, 2008 og 2009. bls. 3

Tafla 1. Fjöldi laxa og silunga sem gengu um teljara, heildarafli, afli og hlutfall afla ofan við teljara af göngu um teljara, í Gljúfurá 2007, 2008 og 2009..... bls. 3

Útdráttur

Teljari hefur verið starfræktur í Gljúfurá í Húnavatnssýslu um árabíl. Sumarið 2009 var teljarinn settur niður 16. júní og tekinn upp 30. september og gekk rekstur teljarans vel. Alls gengu 7 silungur, 63 smálaxar og 41 stórlaxar um teljarann, sem er mun minni ganga en 2007 og 2008.

Lykilorð: fiskteljari, Gljúfurá, lax, silungur, göngutími

Inngangur

Um árabíl hefur Árvaka fiskteljari verið starfræktur í Gljúfurá í Húnavatnssýslu. Sumarið 2007 var teljarinn endurnýjaður, en bílana var farið að verða vart í gamla teljaranum. Áreiðanleiki talningarinnar jókst mikið með nýja teljaranum, en bílanir í teljara á hágöngutíma geta auðveldlega gert talningar viðkomandi sumars ómarktækar. Upplýsingar úr teljurum gefa mat á tegunda- og stærðarsamsetningu göngunnar. Samanburður milli talninga og veiðiskráningar gefur upplýsingar um stærð hrygningarstofna, sem er ein af forsendum sjálfbærar nýtingar laxastofna. Því er mikilvægt að rekstraröryggi teljaranna sé gott.

Framkvæmd

Teljarinn var settur niður 16. júní og tekinn upp 30. september 2009. Rekstur teljarans gekk vel og var fylgst með starfsemi hans um upphringisamband.

Teljarinn fær orku með sólarrafhlöðu og skráir í minni göngutíma einstakra fiska, auk mælinga á stærðum þeirra og vatnshita. Teljarinn skráir í minni skuggamyndir af fiski sem gengur um hann og mælir hæð (þykkt) fisksins, en lengd hvers fisks er síðan umreiknuð út frá mælingu á hæð. Vatnshiti var skráður á 3 klst fresti. Niðurstöður skráningar úr stangveiði voru notaðar til samanburðar við úrvinnslu gagna, en m.a. þarf að ákvarða hæðar-/lengdarstuðul sem nota skal við umreikningana.

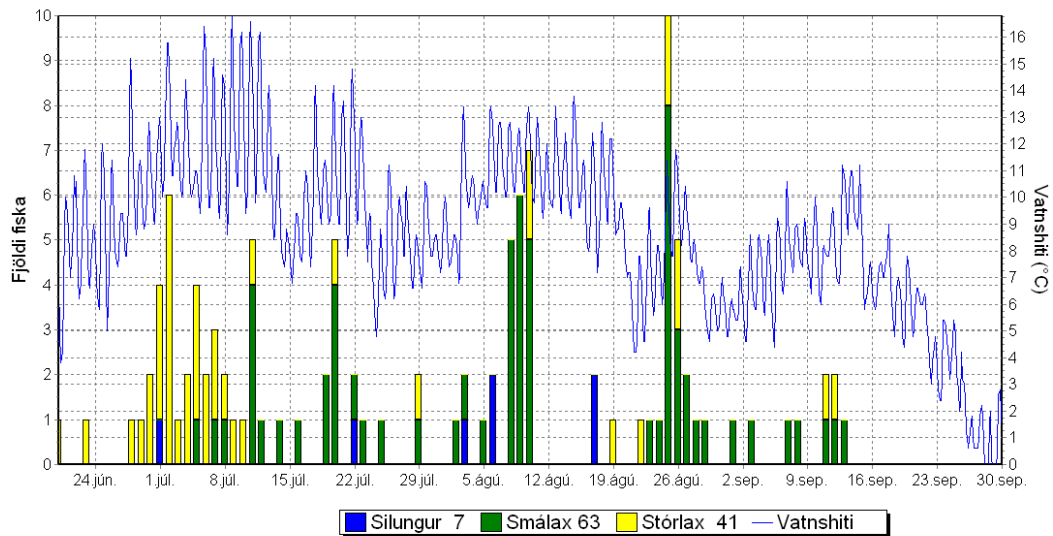
Við samantekt gagnanna var farið yfir skráningar teljarans og skuggamyndir af fiskum, sem fylgja talningunum, skoðaðar. Með því móti er unnt að taka út þær færslur sem eru truflanir en ekki fiskar, þó teljarinn hafi metið þessar skráningar sem fisk. Við úrvinnslu gagna úr teljaranum fyrir sumarið 2009 var notaður hæðar-/lengdarstuðullinn 6,3. Silungur og lax eru aðgreindir eftir stærð, en miðað var við að fiskur minni en 49 cm væri silungur, smálax (1 ár í sjó) 49 til 71 cm og stærri fiskar væru stórlaxar (2 ár í sjó). Gera má ráð fyrir að raunveruleg stærðardreifing þessara hópa skarist lítilliga, ekki síst í ljósi þess að í teljaragögnunum er ekki hægt að vinna með hænga og hrygnur í sitt hvoru lagi. Skipting teljaragagnanna ætti þó að vera mjög nærri lagi.

Niðurstöður og umræða

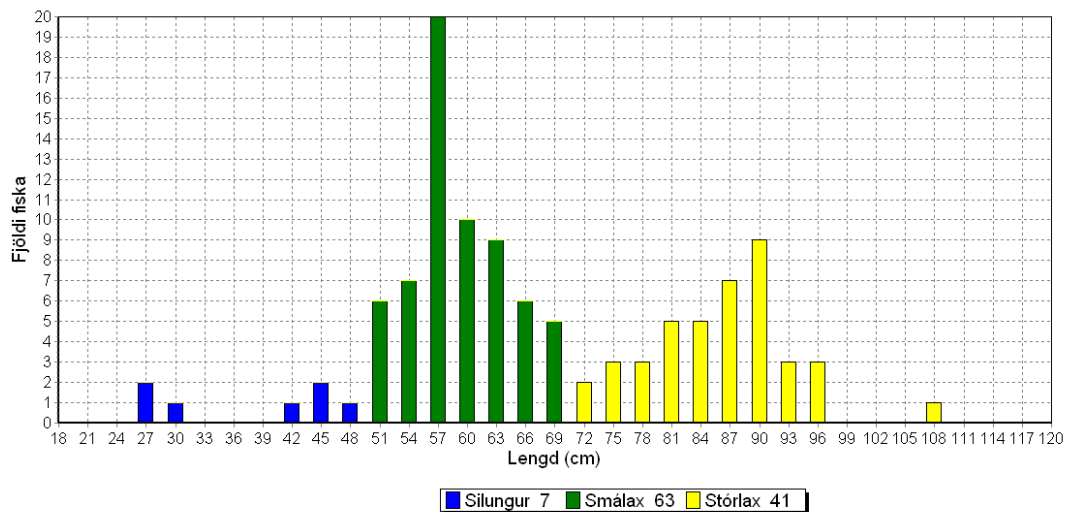
Sumarið 2009 gengu 7 silungur, 63 smálaxar og 41 stórlaxar um teljarann. Þetta eru mun færri fiskar en 2007 og 2008 (Ingi Rúnar Jónsson 2008, 2009), þegar yfir 200 fiskar gengu um teljarann hvort sumar (tafla 1). Mest af stórlaxinn gengur um teljarann fyrstu dagana í júlí, en smálaxinn er seinna á ferðinni og dreifist á tímabilið frá viku af júlí og fram í september. Engir fiskar gengu um teljarann frá miðjum september þar til teljarinn var tekinn upp lok september (1. mynd). Vatnshiti mældist mest tæpar 17 °C þann 8. júlí, en lækkaði hratt eftir miðjan september og í lok september var næturhitinn kominn niður fyrir 1°C (1. mynd). Uppreiknuð lengd laxa sýnir að flestir voru á bilinu 50 til 70 cm (2. mynd). Hærra hlutfall fiska er að ganga seinni hluta dags og að kvöldi, en á öðrum tímum sólarhringsins (3. mynd). Göngutími innan sumars um teljarann er nokkuð mismunandi milli ára. Stórlaxinn er að ganga fyrr að sumrinu um teljarann sumarið 2009, en árin 2007 og 2008 (4. mynd

Samkvæmt úrvinnslu veiðiskráningar var afli ofan við teljara (upp frá og með veiðistað 9, Þrengslin) 83 laxar. Samkvæmt því hefur aflahlutfallið verið 80 % á því svæði (tafla 1). Þetta er mun hærra veiðihlutfall en metið var út frá teljaragögnum

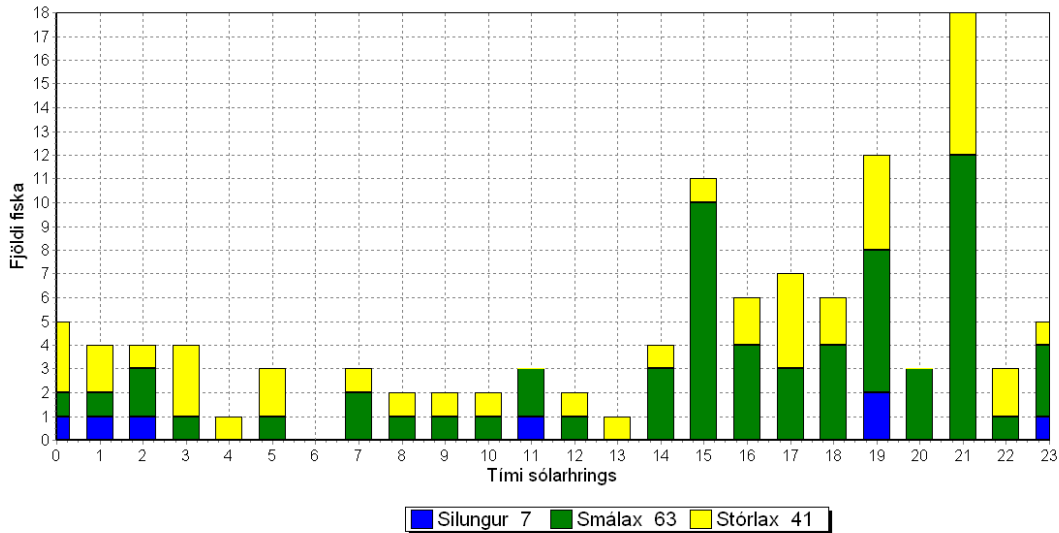
árin á undan (tafla 1). Ekki er vitað hver skýringin getur verið á þessu, en ekki eru vísbendingar um villu í talningunni. Þekkt er að veiðihlutfall getur verið hátt í ám hér á landi, jafnvel í mun stærri ám en Gljúfurá. Sem dæmi má nefna nærri 58 % aflahlutfall í Selá í Vopnafirði (Þórólfur Antonsson 2009) og allt upp undir 80 % í Blöndu (Ingi Rúnar Jónsson og Sigurður Guðjónsson 2008). Ástæða er til að taka tölur um hlutfall afla alvarlega og miða veiði við að framleiðslugeta búsvæða laxa séu fullnýtt. Upplýsingar úr teljaranum geta því nýst til stjórnunar á veiði og við að tryggja sjálfbæra nýtingu til lengri tíma.



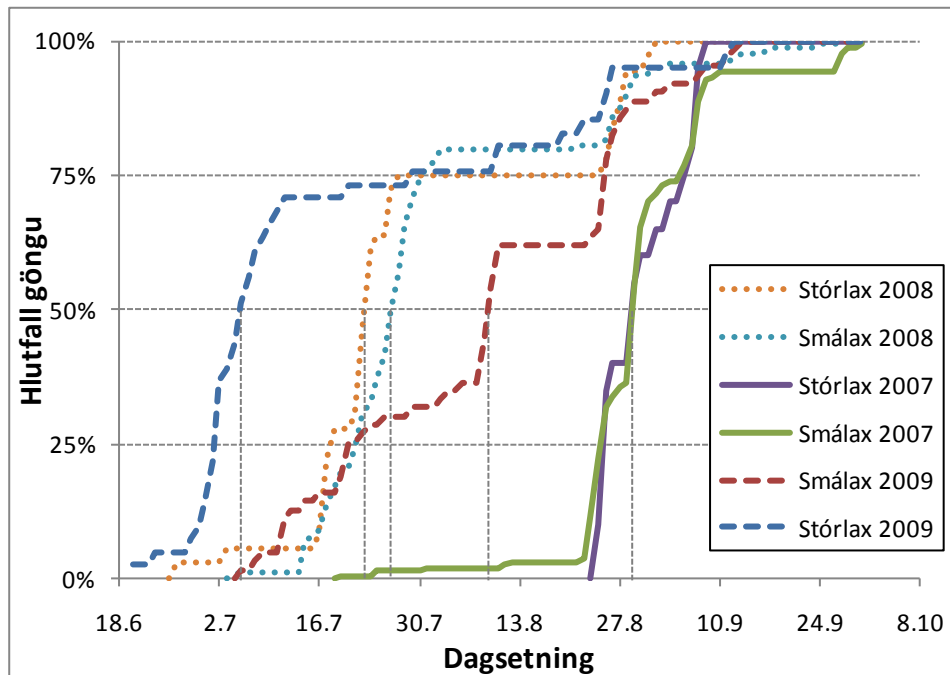
1. mynd. Fjöldi fiska sem gengu um teljarann í Gljúfurá hvern dag sumarið 2009, ásamt vatnshita.



2. mynd. Lengdardreifing fiska gekk um teljarann í Gljúfurá sumarið 2009.



3. mynd. Fjöldi fiska sem gekk um teljarann í Gljúfurá, á mismunandi tíma sólarhrings, sumarið 2009.



4. mynd. Uppsöfnuð ganga smálax og stórlax í Gljúfurá 2007, 2008 og 2009. Lóðréttar brotalínur eru til viðmiðunar þegar 50% fiska hefur gengið upp fyrir teljarann.

Tafla 1. Fjöldi laxa og silunga sem gengu um teljara, heildarafli, afli og hlutfall afla ofan við teljara af göngu um teljara, í Gljúfurá 2007, 2008 og 2009.

Ár	Teljari			Heildar-afli	Afli o.v. teljara	Hlutfall veitt o.v. teljara (afli)
	Smálax	Stórlax	Silungur			
2007	207	20	10	110	70	31%
2008	169	36	21	99	72	35%
2009	63	41	7	122	83	80%

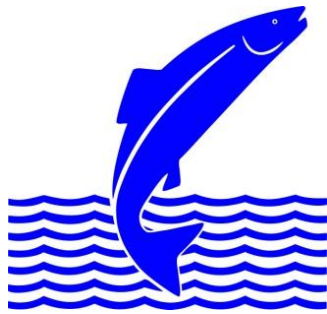
Heimildir:

Ingi Rúnar Jónsson. 2007. Fiskgengd um teljara í Gljúfurá í Húnavatnssýslu sumarið 2007. Veiðimálastofnun skilagrein, VMST-G/07014.

Ingi Rúnar Jónsson. 2009. Fiskgengd um teljara í Gljúfurá í Húnavatnssýslu sumarið 2008. Skýrsla Veiðimálastofnunar, VMST/0921.

Ingi Rúnar Jónsson og Sigurður Guðjónsson. 2008. Vatnakerfi Blöndu 2007. Göngufiskur og veiði. Skýrsla Veiðimálastofnunar, VMST/08016.

Þórólfur Antonsson og Ingi Rúnar Jónsson. 2009. Rannsóknir á fiskstofnum Selár 2008. Skýrsla Veiðimálastofnunar, VMST/09008.



Veiðimálastofnun

Keldnaholt, 112 Reykjavík

Sími 580-6300 Símbref 580-6301

www.veidimal.is veidimalastofnun@veidimal.is



Ásgarður, Hvanneyri
311 Borgarnes



Brekkugata 2
530 Hvammstangi



Sæmundargata 1
550 Sauðárkrókur



Austurvegur 3-5
800 Selfoss